

KÄRKÖLÄN KUNTA

Taloussuunnitelma 2025–2027 Talousarvio 2025

Sisällysluettelo

1. Pormestarin katsaus	3
2. Yleiset lähtökohdat	4
2.1. Talousarvio ja taloussuunnitelma kuntalaisissa	4
2.2. Sisältö ja rakenne	4
2.3. Strategiset lähtökohdat	4
2.4. Sisäinen valvonta ja konserniohjeet	5
2.5. Talousarvion rakenteelliset ja toiminnalliset muutokset.....	6
3. Yleisperustelut	7
3.1. Yleinen taloudellinen tilanne	7
3.2. Kuntatalous.....	7
3.3. Väestö ja työpaikat	9
3.4. Kärkölän taloudellinen tilanne.....	12
3.5. Talousarvion laatimisen lähtökohdat	14
3.6. Kärkölän kunnan organisaatiokaavio.....	23
3.7. Yhdistelmä kuntakonserniin kuuluvista yhteisöistä.....	23
4. Toimialakohtaiset perustelut	24
Keskusvaalilautakunta	24
Tarkastuslautakunta	25
Kunnanhallitus	26
Kärkölän Lämpö Oy.....	29
Kärkölän Kuntala Oy	30
Keskushallinto	31
Elinvoima	33
Ympäristöterveydenhuolto.....	35
Maaseututoimi	36
Sivistys- ja hyvinvointilautakunta	37
Sivistystoimen hallinto.....	40
Kasvatus ja opetus	41
Varhaiskasvatus	42
Perusopetus.....	43
Muut kasvatus- ja opetuspalvelut	44
Hyvinvointipalvelut.....	45
Kirjastopalvelut.....	46
Kulttuuripalvelut.....	47
Nuorisopalvelut	48
Liikuntapalvelut	49
Ympäristölautakunta	50
Ympäristönsuojelu	51
Rakennustarkastus.....	52

Tekninen lautakunta	53
Tekninen suunnittelu	57
Kiinteistöt	58
Liikenneväylät	60
Kärkölen Vesi	61
Sisäinen palvelutuotanto	62
5. Tuloslaskelma	64
6. Investointiosa.....	65
7. Rahoitusosa	69
8. Talousarvion sitovuustasot	70
9. Taloussuunnitelma 2023–2025.....	71

1. Pormestarin katsaus

Maailmanpolitiikan keskeinen vaikuttaja on sotatila Ukrainassa ja Israelissa. Vastakkainasettelut valtioiden ja valtioryhmien välillä ovat kärjistyneet. Suomi on liittynyt NATO:oon ja toimii keskeisesti osana Euroopan unionia. Huolimatta politiikan myllerryksestä maailmantalous vaikuttaa vakaalta. Kohonneet korot ja inflaatio ovat kääntyneet maltilliseen laskuun vuoden 2024 aikana.

Suomen talouskehitys on ollut euroalueen heikointa. Erityisesti rakentamisen alhainen taso on heikentänyt kotimaista aktiivisuutta. Julkinen talous on jatkanut kasvuaan velkarahalla. Vuoden 2008 jälkeen Suomen bruttokansantuote ei ole kasvanut, mutta julkinen talous on jatkanut kustannusten kasvua. Erityisesti SOTE-sektorin kustannuspaine ylittää kansantalouden voimavarat. Nykyisen hallituksen pyrkimys valtiontalouden tasapainottamiseen tulee voimakkaasti vaikuttamaan myös kuntien ja hyvinvointialueiden talouteen.

Kunnan talouden kannalta kuluva vaalikausi on ollut myönteinen. Valtio on korvannut kunnille kattavasti koronavuosi- ja sodan aiheuttamat kustannukset. SOTE-muutoksen aiheuttama valtionosuuden lasku kohtelee Kärkölää ankarasti. Tulevien vuosien talousennuste on huomattavan alijäämäinen. Kunnanhallitus on ennusteiden perusteella käynnistänyt talouden vakauttamisohjelman, jonka keskeisinä osina ovat kiinteistöohjelma, henkilöstösuunnitelma, palvelutarpeen arviointi keskeisillä toimialoilla ja kyselyt henkilöstölle ja kuntalaisille.

Talousarvion laadinnassa huomioitavia asioita on rinnalla tapahtuvat muutokset toiminnassa. Työllisyystoimi siirtyy kuntien vastuulle vuoden 2025 alussa. Päijät-Hämeen työllisyysalue hoitaa yhdeksän kunnan lakisääteiset tehtävät Hollolan kunnan johtamana. Kärkölän työllisyystoimen suunnittelua vaikeuttaa lainsäädännön ja tulkinnan keskeneräisyys. Valtuuston päätöksellä kunta siirtyy kuntajohtajamalliin 1.6.2025. Kunnanjohtajan hakuprosessi ja siihen liittyvä hallintosäännön muutostyö on käynnistetty talousarvion rinnalla. Kunnanhallitus on käynnistänyt syyskuussa koko henkilöstöä koskevat yhteistoimintaneuvottelut, jotka osaltaan vaikuttavat talousarvioesitykseen. Talousarviossa tulee huomioitavaksi myös kunnan tavoitteet lapsiystävällisenä ja hiilineutraalina kuntana.

Kunnan tulee taloushaasteiden keskellä muistaa kehittää keskeistä hyvinvointitehtäväänsä. Kuntalaisten ja henkilöstön hyvinvoinnin, terveyden ja turvallisuuden edistäminen tulee huomioida kaikissa tilanteissa. Pitkäjänteinen ja tasa-painoinen työ kunnan kaikilla osa-alueilla luo perustaa myönteiselle kehitykselle. Maailmantilanne lisää tarvetta kunnan varautumiseen ja toiminnan ylläpitämiseen myös mahdollisissa poikkeusolosuhteissa.

2. Yleiset lähtökohdat

2.1. Talousarvio ja taloussuunnitelma kuntalaisia

Talousarvion ja -suunnitelman valmistelusta, rakenteesta ja sisällöstä sekä sen hyväksymisestä, muuttamisesta ja sitovuudesta säädetään kuntalain 110 pykälässä.

Valtuuston on vuoden loppuun mennessä hyväksyttävä kunnalle seuraavaksi vuodeksi talousarvio. Sen hyväksymisen yhteydessä valtuuston on hyväksyttävä myös taloussuunnitelma kolmeksi tai useammaksi vuodeksi. Talousarviovuosi on taloussuunnitelman ensimmäinen vuosi.

Kuntalain mukaan talousarvioon otetaan tehtävien ja toiminnan tavoitteiden edellyttämät määrärahat ja tuloarviot sekä siinä osoitetaan, miten rahoitustarve katetaan. Määräraha ja tuloarvio voidaan ottaa brutto- tai nettomääräisenä. Talousarviossa ja -suunnitelmassa on käyttötalous- ja tuloslaskelmaosa sekä investointi- ja rahoitusosa.

Talousarvio ja -suunnitelma on laadittava niin, että ne toteuttavat kuntastrategiaa ja edellytykset kunnan tehtävien hoitamiseen turvataan. Talousarviossa ja -suunnitelmassa hyväksytään kunnan ja kuntakonsernin toiminnan ja talouden tavoitteet.

Kuntalain mukaan taloussuunnitelman on oltava tasapainossa tai ylijäämäinen. Kunnan taseeseen kertynyt alijäämä tulee kattaa neljän vuoden kuluessa tilinpäätöksen vahvistamista seuraavan vuoden alusta lukien. Kunnan tulee taloussuunnitelmassa päättää yksilöidyistä toimenpiteistä, joilla alijäämä mainittuna ajanjaksona katetaan (110.3 §).

2.2. Sisältö ja rakenne

Toimintaa ja taloutta suunnitellaan ja seurataan käyttötalouden, investointien, tuloslaskelman ja rahoituksen näkökulmista. Käyttötaloudessa asetetaan palvelutavoitteet ja budjetoidaan niiden järjestämisen vaatimat menot ja tulot.

Investointiosassa budjetoidaan pitkävaikutteisten tuotantovälineiden, kuten rakennusten, kiinteiden rakenteiden ja kaluston hankinta, rahoitusosuudet ja omaisuuden myynti.

Tuloslaskelmassa osoitetaan tulorahoituksen riittävyys käyttömenoihin ja poistoihin.

Rahoitusosassa osoitetaan yhteenvetona rahan lähteet ja käyttö.

Taloussuunnitelma laaditaan kolmivuotisena vuosille 2025–2027. Talousarvio on taloussuunnitelman ensimmäinen vuosi.

2.3. Strategiset lähtökohdat

Talousarvion ja -suunnittelun lähtökohtana on kunnanvaltuuston 25.9.2023 hyväksymä kuntastrategia. Strategia laadittiin luottamushenkilöiden seminaarissa. Valmisteluvaiheessa kuultiin myös kuntalaisia.

Kärkölen strategian mukaan

VISIO: Elinvoimainen ja itsenäinen Kärkölä – meidän kärkikylä.

ARVOT:

Luottamus: Hyvän kuntayhteisömme perustana on kuntalaisten luottamus kanssa-kärköläläisiin ja yhteisiin hyvinvointitavoitteisiin. Luottamus rakentuu avoimuudesta, rehellisyydestä ja oikeudenmukaisuudesta.

Ennakkoluuloton maalaisjärki: Uskallamme tarttua tulevaisuuden maaseudun mahdollisuuksiin rohkeilla ja ennakkoluulottomilla toimilla perusasioita unohtamatta. Positiivisella ja järkevällä kehitymisellä pystymme takaamaan terveen kuntatalouden ja kärköläisten hyvinvoinnin jatkossakin.

Yhteisöllinen välittäminen: Yhdessä voimme pitää jokaisesta huolta, sillä kaikki kärköläiset tarvitsevat toistensa tukea. Tiivis yhteisömme välittää myös arvokkaasta elinympäristöstämme.

Strategian tavoitteet ja toimenpiteet on jaettu neljään osa-alueeseen: yhteistyö, hyvinvointi, elinvoima ja talous.

Strategiaa toteutetaan käytännön toimenpiteillä, jotka kirjataan vuosittain talousarvioon toiminnallisina tavoitteina, jotka sitovat hallintokuntia. Sitovien tavoitteiden lisäksi vision ja arvojen tulee toteutua jokaisen luottamushenkilön ja työntekijän jokapäiväisessä työssä ja päätöksenteossa.

Kunnanvaltuusto on 12.12.2011 hyväksynyt Kärkölän kunnan elinkeinostrategian 2011–2024, joka sisältää tavoitteita elinkeinoelämän edellytysten turvaamiseksi Kärkölässä. Kunnan tulee uudistaa elinkeinostrategia muuttuneessa tilanteessa vuonna 2025.

Kunnanvaltuuston hyväksymän viestintä- ja markkinointistrategian pohjalta laaditaan viestinnän ja markkinoinnin vuosittaiset toimintasuunnitelmat ja määrärahan käyttösuunnitelmat. Viestintä- ja markkinointistrategian pohjautuvilla toimenpiteillä edesautetaan kunnan tavoitteiden saavuttamista, vahvistetaan kuntabrändiä ja edistetään kuntalaisten ja henkilöstön vaikuttamismahdollisuuksia.

Kunnanvaltuuston 25.5.2020 hyväksymää asumisen strategiaa toteuttaa erityisesti kehityspäällikkö, jonka tehtäviin kuuluu myös tonttien markkinointi ja myynti sekä kunnan kiinteistöjen kaupallinen kehittäminen. Keskeisinä tavoitteina on kunnan tonttien aktiivinen myynti, palveluasumisen tarpeisiin vastaaminen ja kunnan elinvoimaa lisäävien hankkeiden toteuttaminen.

Kunnilla ja hyvinvointialueilla on jaettu ja yhteinen vastuu kuntalaisten hyvinvoinnin ja terveyden edistämisestä. Sote-uudistuksessa sosiaali- ja terveystalot siirtyivät hyvinvointialueiden järjestettäväksi 1.1.2023 alkaen, mutta ensisijainen vastuu kuntalaisten hyvinvoinnin ja terveyden edistämisestä säilyi edelleen kunnilla siltä osin kuin se kytkeytyy kunnan muihin lakisääteisiin tehtäviin. Kunnalla on vahva intressi edistää kuntalaisten hyvinvointia ja terveyttä sekä kunnan elinvoimaisuutta voimassa olevan lainsäädännön ohjaamana. Lainsäädäntö velvoittaa kuntia ja hyvinvointialueita neuvottelemaan keskenään sekä muiden toimijoiden kanssa vähintään kerran vuodessa hyvinvoinnin ja terveyden edistämistä koskevista tavoitteista, toimenpiteistä, yhteistyöstä ja seurannasta. Kunnan tulee seurata asukkaidensa hyvinvointia ja terveyttä sekä niihin vaikuttavia tekijöitä väestöryhmittäin. Kuntalaisten hyvinvoinnista ja terveydestä, niihin vaikuttavista tekijöistä sekä toteutetuista toimenpiteistä on raportoitava valtuustolle vuosittain. Sen lisäksi kerran valtuustokaudessa valmistellaan laaja hyvinvointikertomus- ja suunnitelma, jota arvioidaan ja päivitetään vuosittain vuosiraporteissa sekä osana muuta kuntasuunnittelua. (Laki sosiaali- ja terveydenhuollon järjestämisestä 29.6.2021/612 § 6). Edellinen laaja hyvinvointikertomus- ja suunnitelma on hyväksytty kunnanvaltuuston kokouksessa 27.9.2021.

Sivistys- ja hyvinvointilautakunnan toimiala ja työllisyysneuvosto muodostavat kuntalaisille näkyvimät palvelukokonaisuudet. Teknisen lautakunnan toimialan valmisteleman investointiohjelmalla edistetään kunnan toiminnan ja rakenteiden uudistamista. Kunnan talouden tasapaino edellyttää vahvistetun investointiohjelman ja sen toteuttamisen mahdollistavien rahoitusvaihtoehtojen jatkuvaa arviointia.

2.4. Sisäinen valvonta ja konserniohjeet

Sisäisen valvonnan ja riskienhallinnan tavoitteena on edistää kuntakonsernin toiminnan taloudellisuutta ja tehokkuutta, varmistaa toiminnan ja talouden raportoinnin oikeellisuus ja tietojen luotettavuus, turvata resurssit, omaisuus, henkilöstö ja toiminnan jatkuvuus sekä varmistaa lakien, päätösten, sääntöjen ja johdon ohjeiden noudattaminen.

Hallintosäännön mukaan kunnanhallitus vastaa kokonaisvaltaisen sisäisen valvonnan ja riskien hallinnan järjestämisestä. Lautakunnat vastaavat siitä omilla toimialoillaan. Pormestari ja toimialojen johtavat toimeenpanosta ja tuloksellisuudesta omilla toimialueillaan.

Kunnanhallitus hyväksyi 17.4.2023 Kärkölen kunnan sisäisen valvonnan ja riskienhallinnan ohjeen, joka tuli voimaan 1.5.2023.

2.5. Talousarvion rakenteelliset ja toiminnalliset muutokset

Talousarviokirjan valmistelussa on noudatettu tarkastuslautakunnan arvioitkertomuksessa kuvattua esitystapaa. Kunta käyttää strategisen johtamisen ja talouden asiakirjojen tuottamisen työkalua, jolla tuetaan erityisesti strategisten tavoitteiden raportointia.

Kunnan johtamisjärjestelmän kehittämiseen liittyen hallintosäätöön voi tulla muutoksia, jotka huomioidaan tarvittaessa suunnitelmavuosien talousarviovalmistelussa.

Yksittäisenä rakennemuutoksena vastuualue hyvinvoinnin ja terveyden edistäminen on muutettu muotoon ympäristö-terveydenhuolto, joka kuvaa sen sisältöä entistä paremmin.

3. Yleisperustelut

3.1. Yleinen taloudellinen tilanne

Suomen talouden taantuman pohja näyttäisi olevan ohitettu. Vuositasolla BKT kuitenkin supistuu 0,2 prosenttia vuonna 2024. Inflaation hidastuminen ja korkojen kääntyminen laskuun yhdessä kotitalouksien kohtuullisen hyvän tulokehityksen kanssa lisäävät kotitalouksien käytettävissä olevia tuloja ja kulutusta. Investoinnit kääntyvät kasvuun vuonna 2025. BKT kasvaa 1,7 prosenttia vuonna 2025 ja 1,5 prosenttia vuonna 2026. Julkisiin menoihin kohdistuvat säästöt ja verojen korotus hidastavat kotimaisen kysynnän kasvua ja nostavat hintoja ennustejakson alussa, kun taas työllisyystoimet kasvattavat työn tarjontaa läpi ennustejakson. Työllisyys laskee vuonna 2024, mutta kasvaa vuodesta 2025 lähtien tuotannon kasvun ja työllisyystoimien ansiosta. Vuoteen 2026 mennessä 15–64-vuotiaiden työllisyysaste nousee 74,1 prosenttiin ja työttömyysaste laskee 7,2 prosenttiin.

Julkisyhteisöjen alijäämän arvioidaan olevan 3,7 prosenttia suhteessa bruttokansantuotteeseen vuonna 2024. Alijäämä alkaa kuitenkin vähitellen supistua talouden elpymisen sekä hallituksen toimien myötävaikutuksella. Vuonna 2025 alijäämä on 3,2 prosenttia ja vuonna 2028 2,1 prosenttia. Valtionhallinnon ja paikallishallinnon suuret alijäämät sekä talouden heikko suhdanne kasvattavat velkasuhdetta nopeasti ennustejakson alussa. Tänä vuonna velkasuhde nousee yli 80 prosentin suhteessa BKT:hen, josta se kasvaa vähitellen 86 prosenttiin vuonna 2028. Kestävyyssvajeen arvioidaan olevan 2 % suhteessa BKT:hen.

Lähde: Taloudellinen katsaus Syksy 2024, Valtiovarainministeriön julkaisuja 2024:43

3.2. Kuntatalous

Sosiaali- ja terveydenhuollon sekä pelastustoimen uudistuksessa (SOTE-uudistuksessa) kuntien sosiaali- ja terveydenhuollon sekä pelastustoimen järjestäminen siirtyi kunnilta hyvinvointialueille vuoden 2023 alusta. Tämä näkyi sekä tuottojen että kulujen huomattavana vähentymisenä kuntien vuoden 2023 tilinpäätöksissä. Uudistus vaikeuttaa talouden muutosten vertailua suhteessa aiempiin vuosiin. Sote-uudistukseen liittyvät kertaluonteiset tulot vahvistivat emokuntien talouden lisäksi kuntakonsernien taloutta.

Kuntakonsernien yhteenlaskettu vuosikate parani noin 330 miljoonalla eurolla ja riitti kattamaan poistot, mutta alitti nettoinvestoinnit. Vuosikate oli negatiivinen kahdeksalla konsernilla, joista seitsemän oli alle 5 000 asukkaan kunta ja yksi hieman yli 10 000 asukkaan kunta. Asukaskohtaisesti tarkasteluna vahvimmat vuosikatteen olivat aiempien vuosien tapaan suurissa yli 100 000 asukkaan kunnissa. Toiminnan ja investointien rahavirta jäi tuloksen vahvistumisesta ja nettoinvestointien lievistä vähenemisestä huolimatta noin 0,5 mrd. euroa negatiiviseksi.

Kuntakonsernien yhteenlaskettu lainamäärä väheni vuodesta 2022. Asukasta kohden lainaa oli keskimäärin 6 960 euroa, kun vuonna 2022 määrä oli 7 868 euroa. Määrän väheneminen johtui sairaanhoitopiirien ja erityishuoltopiirien kuntayhtymien lainojen siirtymisestä hyvinvointialueille.

Valtio osoittaa vuonna 2025 kuntien valtionapuihin noin 5,6 mrd. euroa. Laskennalliset valtionosuudet ovat noin 4,7 mrd. euroa, kuntien verotulomenetysten korvaukset noin 0,5 mrd. euroa ja muut valtionavut noin 0,4 mrd. euroa. Valtionapujen rakenne muuttuu ja laskennalliset valtionosuudet kasvavat pääasiassa työvoimapalvelu-uudistuksen seurauksena ja valtionavustukset kunnille alenevat muun muassa valtiontalouden säästöjen seurauksena.

Valtion talousarvioesitys sisältää monia kuntatalouteen vaikuttavia toimenpiteitä, joiden nettovaikutus kuntatalouteen on lähellä neutraalia. Uusiin tai laajentuviin tehtäviin ja velvoitteisiin osoitetaan laskennallisesti 100 prosentin valtionosuus, ja valtion päättämien veroperustemuutosten vaikutukset esitetään kompensoitavaksi kunnille.

Kunnan peruspalvelujen valtionosuus on vuonna 2025 noin 3,4 mrd. euroa, josta 10 milj. euroa varataan kuntien valtionosuuden harkinnanvaraiseen korottamiseen. Valtionosuutta kasvattavat vuoden 2025 alussa voimaan tulevat TE-uudistus ja kotoutumislain kokonaisuudistus. Uudistusten yhteydessä valtionosuuteen tehtävät siirrot ovat yhteensä noin 874 milj. euroa. Hallitusohjelman mukaisesti peruspalvelujen valtionosuuden indeksikorotukseen tehdään kuitenkin yhtä prosenttiyksikköä vastaava vähennys vuosina 2024–2027. Vuonna 2025 vähennys pienentää valtionosuutta noin 25 milj. euroa. Valtionosuuden tasossa on otettu vuodelle 2025 huomioon sote-uudistukseen liittyvien

siirtolaskelmien tarkentuminen keväällä 2024 siten, että pysyvä valtionosuuksia vähentävä siirto hyvinvointialueiden rahoitukseen kasvaa noin 0,5 milj. eurolla.

Kuntatalouden kehitys

Kuntatalouden tilanne heikkenee vuonna 2024 jyrkästi, kun viime vuoteen kohdistuneet poikkeukselliset verorahoitus-erät poistuvat vahvistamasta kuntataloutta. Kuntatalouden vuosikatteen arvioidaan romahtavan noin 1,5 mrd. eurolla 3,0 mrd. euroon ja toiminnan ja investointien rahavirran heikkenevän miljardi euroa negatiiviseksi. Kuntien verotulojen arvioidaan laskevan vuonna 2024 yhteensä lähes 5 prosentilla edelliseen vuoteen verrattuna, sillä kunnallis- ja yhteisöverotuloista poistuu SOTE-uudistukseen liittyvä noin 1,3 mrd. suuruinen verohäntä ja lisäksi suhdannetilanne hidastaa verotulojen kasvua.

Kuntien saamat valtionosuudet laskevat muun muassa sote-siirtoon liittyvän tarkistuksen sekä hallitusohjelman mukaisen valtionosuuksiin tehtävän indeksisäästön vuoksi.

Kuntatalouden toiminnan ja investointien rahavirta syvenee -1,9 miljardiin euroon vuonna 2025. Toimintamenojen kasvu jatkuu ennustevuosina melko ripeänä, mikä aiheutuu pääasiassa hintojen noususta. Inflaatio on palautunut mallilliselle tasolle, mutta vuosina 2025–2027 kunta-alan ansiokehityksen oletetaan olevan talouden yleistä ansiokehitystä hieman nopeampaa kunta-alalle sovitun palkkausjärjestelmien kehittämisohjelman vuoksi. Kunta-alan palkkasopimukset päättyvät keväällä 2025, ja siksi tarkemmat sopimusratkaisut tuleville vuosille selviävät vasta myöhemmin.

Toimintamenojen hintojen nousun lisäksi myös toimintamenojen volyymi kasvaa poikkeuksellisesti vuonna 2025, mikä aiheutuu TE-palvelu-uudistuksesta. Uudistuksessa kunnille ja kuntien muodostamille yhteistoiminta-alueille siirtyy vastuu työ- ja elinkeinopalveluiden järjestämisestä, ja samalla kuntien rahoitusvastuuta työttömyysetuuksista laajennetaan. Työllisyyskehityksellä on uudistuksen jälkeen entistä suurempi vaikutus kuntien talouteen, ja siten kuntatalous on aiempaa herkempi suhdannevaihteluille. Kuntien tehtävät painottuvat kuitenkin uudistuksen jälkeenkin lasten ja nuorten palveluihin, kuten varhaiskasvatukseen ja koulutukseen, joiden palvelutarve on laskeva pitkään jatkuneen syntyvyyden laskun vuoksi.

Kuntien valtionosuudet kasvavat vuonna 2025, sillä TE-palveluiden järjestämisestä muodostuu kunnille uusi valtionosuustehtävä, joka rahoitetaan kunnille peruspalveluiden valtionosuuden kautta laskennallista menolisäystä vastaavasti. Valtionosuuksien kasvu jää TE-uudistuksen lisärahoitusta pienemmäksi, sillä valtionosuuksiin tehdään samanlaisesti vuosina 2025–2027 leikkauksia muun muassa SOTE-siirtoon liittyvien takautuvasti perittävien valtionosuuksien vuoksi.

Verotulot ovat edelleen kuntien merkittävin tulonlähde. Hallitus päätti kasvattaa kunnallisverotuksen efektiivisyyttä poistamalla tulosta tehtävän ansiotulovähennyksen ja kasvattamalla vastaavasti ensisijaisesti valtion verosta tehtävää työtulovähennystä. Tämä vauhdittaa kunnallisverotulojen kasvua vuonna 2025. Kuntien verotulomenetysten korvauksia alennetaan kuitenkin muutoksen aiheuttamaa kunnallisverotuoton kasvua vastaavasti. Vaikka kuntien verotulojen kasvuprosentit pysyvät ennustevuosina pitkän aikavälin keskiarvon yläpuolella, ei verorahoitus riitä kuntatalouden investointien rahoittamiseen, vaan välttämättömät investoinnit jatkuvat monissa kunnissa lainarahoituksella. Kuntatalouden korkokulujen voidaan olettaa kasvavan lähivuosina.

Valtiovarainministeriön painelaskelman perusteella kuntatalouden tulojen ja menojen välinen epätasapaino syvenee toiminnan ja investointien rahavirralla mitattuna 2025 vuonna -1,9 mrd. euroon, vuonna 2026 noin -2,0 mrd. euroon ja vuonna 2027 noin -2,1 mrd. euroon. Kun valtionosuuksiin tehtävät takautuvat sote-vähennykset ja hallituskauden aikainen indeksijarru poistuvat, asettuu toiminnan ja investointien rahavirta -1,9 mrd. euroon vuonna 2028. Vuosikatteen eivät riitä vuosina 2025–2028 nettoinvestointeihin tai edes poistoihin. Tulojen ja menojen merkittävä epätasapaino merkitsee kuntataloudessa veronkorotuksia ja tiukkaa budjettikuria tulevana vuosina.

Painelaskelmassa ole vielä ennakoitu, miten kuntien hyvinvointialueille vuokraamien sote-kiinteistöjen lain mukaisen vuokra-ajan päätyminen vuonna 2026 vaikuttaa kuntien saamiin vuokratuloihin ja sote-kiinteistöjen yhtiöittämiseen.

Kunnallisveron tuoton arvioidaan olevan vuonna 2025 noin 0,5 mrd. euroa enemmän kuin vuonna 2024. Kunnallisveron tuottoon vaikuttavat kehyskaudella hallitusohjelmaan ja julkisen talouden sopeutukseen liittyvät veromuutokset

sekä tulo- ja työllisyyskehitys. Tulorakenteessa on kuitenkin suuret erot kuntien välillä. Väestörakenteen ja työllisyyden kehitys vaikuttavat yksittäisten kuntien veropohjaan ja siten tulojen muodostumiseen.

Toiminnan ja investointien rahavirtaa tarkasteltaessa on otettava huomioon, että kuntien kyky rahoittaa lakisääteiset tehtävänsä perustuu tulojen ja menojen tasapainoon pitkällä aikavälillä. Kuntien taloudellinen kantokyky ja maksukyky ovat pidemmällä aikavälillä uhattuna, jos toiminnan ja investointien rahavirta on pysyvästi negatiivinen. Kuntien velka-kestävyyttä arvioitaessa tulisi siten huomioida aina kokonaisuus tulevat odotetut tulot ja menot suhteessa nykyiseen nettovelkataakkaan. Toiminnan ja investointien rahavirran ohella on syytä siis tarkastella myös suhteellista velkaantuneisuutta ja tilikauden tuloksen kehitystä ajassa.

Kokonaisuutena arvioiden ja painelaskelmaan liittyvät epävarmuustekijät huomioiden voidaan todeta, että kuntataloudessa on tarkastelujaksolla epätasapaino tulojen ja menojen välillä. Laskennallinen kunnallisveroprosentin korotuspaine kasvaa kaikissa kuntakokoryhmissä tarkastelujakson aikana, mutta pienemmissä kuntakokoryhmissä laskennallinen veroprosentin korotuspaine kasvaa joinakin vuosina merkittävästi. Veropohjan rapautuminen on kasvava uhka varsinkin pienemmissä kuntakokoryhmissä, jos väestöennusteen mukainen demografiakehitys jatkuu ennustetun kaltaisena.

Kevään 2024 kuntatalousohjelmaan verrattuna kuntatalouden lähivuosien kehitysnäkymät ovat muuttuneet huonomiksi koko maan tasolla. Kuntatalouden sopeutuspainetta arvioidaan kuntatalousohjelmassa myös laskennallisen kunnallisveroprosentin korotuspaineen avulla. Isoimmat korotuspaineet kohdistuvat painelaskelman perusteella vuosiin 2026–2028 ja koskevat kaikkia kuntakokoryhmiä.

Tarkastelukauden ajan ja sen lopussa suurin paine veroprosentin korotukseen on pienissä alle 5 000 asukkaan kunnissa. Asukasluvultaan pienempien kuntien tilannetta vaikeuttaa lisäksi se, että näissä kunnissa kunnallisveroprosentit ovat pääsääntöisesti jo nykyisin suurempia kuntia korkeampia ja kunnallisveroprosentin yksikkötuotot suuria kuntia matalampia. Lisäksi pienempien kuntien mahdollisuudet sopeuttaa toimintojaan ovat usein varsin rajalliset. Huomioitavaa on myös, että tuleva TE-uudistus kasvattaa riskiä kuntatalouden suhdannevaihteluihin ja varsinkin kuntakohtaisiin ennustelukuihin kohdistuu yleistä epävarmuutta.

Lähde: Kuntatalousohjelma vuodelle 2025, Valtiovarainministeriön julkaisuja 2024:46

3.3. Väestö ja työpaikat

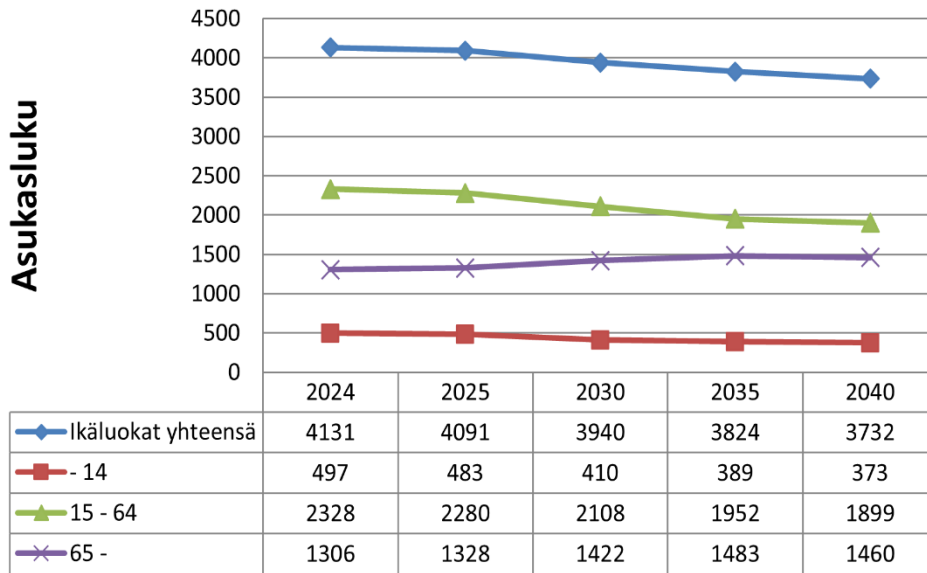
Kärkölän kunnan asukasmäärän muutokset vuosina 2011–2023:

Vuosi	Asukasmäärä	Muutos/hlö	Muutos %
2011	4796	-84	-1,7
2012	4770	-26	-0,5
2013	4752	-18	-0,4
2014	4651	-101	-2,1
2015	4610	-41	-0,9
2016	4545	-65	-1,4
2017	4509	-36	-0,7
2018	4451	-58	-1,3
2019	4368	-83	-1,9
2020	4326	-42	-1,0
2021	4244	-82	-1,9
2022	4197	-47	-1,1
2023	4114	-83	-2,0

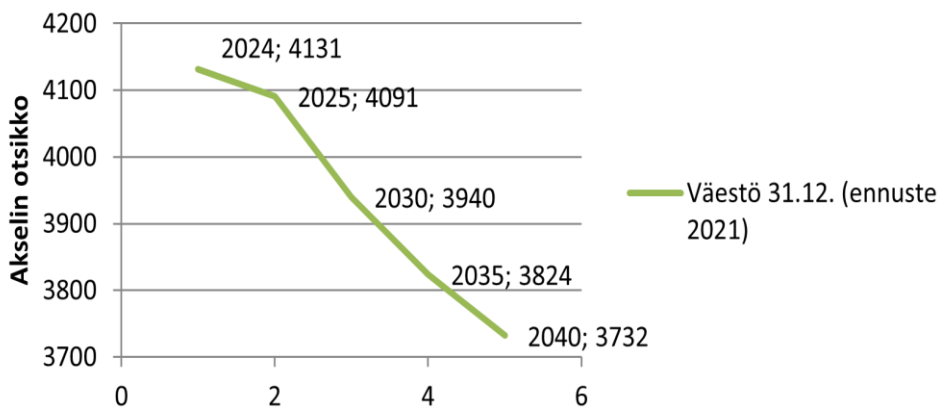
Tilastokeskuksen viimeisimmän ennusteen mukaan asukasluku vähenee vuodesta 2023 vuoteen 2040 mennessä noin 382 asukkaalla.

Vuoteen 2040 mennessä yli 65-vuotiaiden määrän ennustetaan olevan noin 11,8 % suurempi vuoden 2024 tilanteeseen verrattuna.

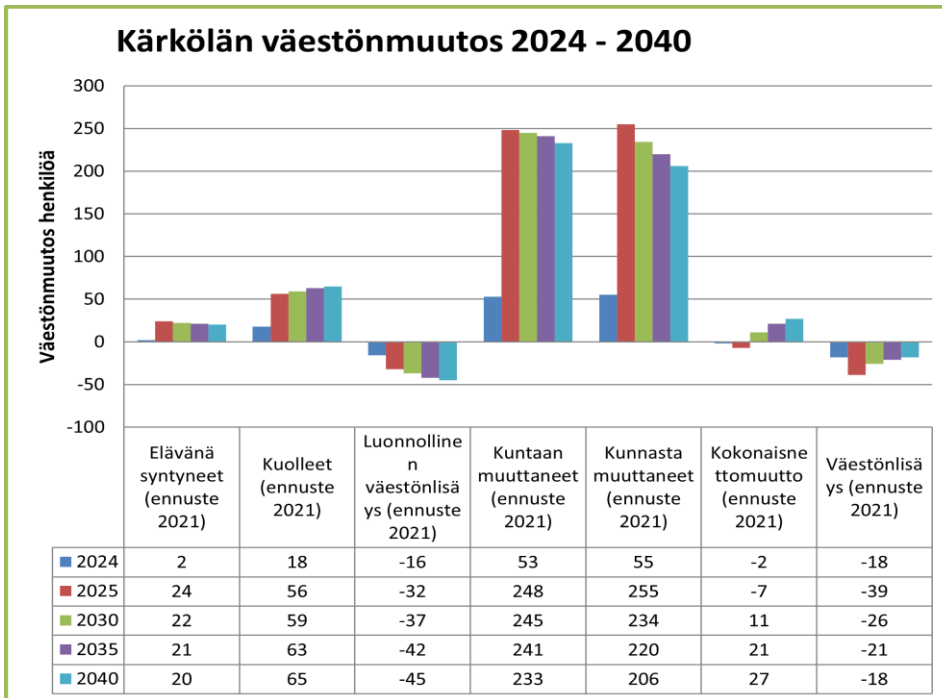
Kärkölen väestöennuste iän mukaan 2024 - 2040 (ennuste 31.12.2021)



Väestö 31.12. (ennuste 2021)



Seuraavassa taulukossa on kuvattuna viimeisin Tilastokeskuksen ennuste Kärkölän väestön muutoksesta aikavälillä 2024–2040.

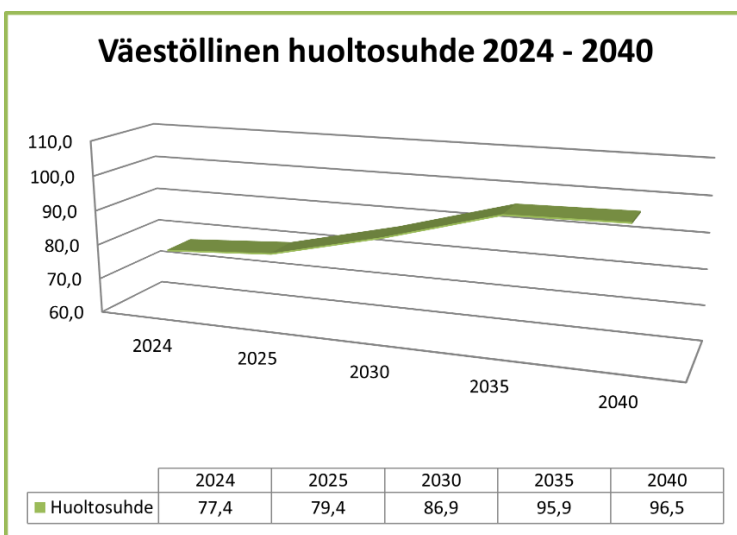


Seuraavassa taulukossa on kuvattu Kärkölän taloudellinen ja väestöllinen huoltosuhde verrattuna Päijät-Hämeen ja koko maan vastaaviin lukuihin. Taloudellinen huoltosuhde kuvaa sitä osuutta väestöstä, jonka työlliset joutuvat elättämään.

	Koko maa	Päijät-Häme	Kärkölä
Taloudellinen huoltosuhde 2022	1,29	1,51	1,42
Väestöllinen huoltosuhde 2024 (tilanne 30.9.2021)	0,64	0,74	0,77

Väestöllisellä huoltosuhteella verrataan työikäisen väestön määrää lasten ja vanhuuseläkeikäisten määrään. Tunnusluku mittaa ainoastaan ikärakennetta, eikä huomioi sitä, tekeekö ihminen työtä vai ei.

Tilastokeskuksen 30.9.2021 päivitetty ennuste Kärkölän väestöllisen huoltosuhteen muutoksesta vuosille 2024–2040:



Työpaikat ja työvoima

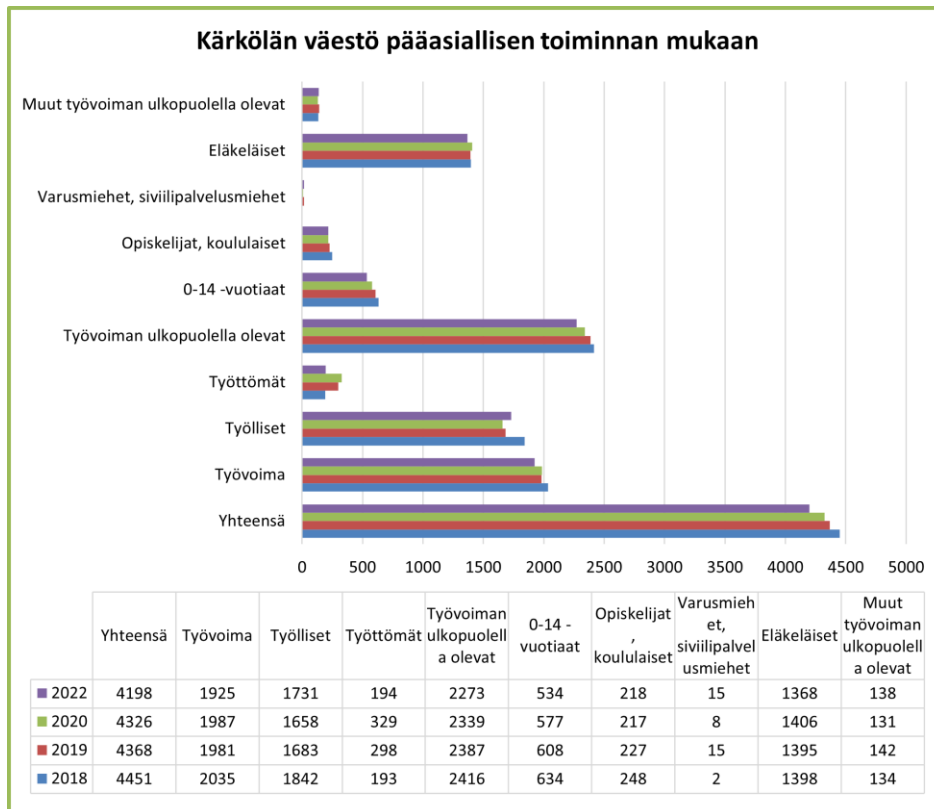
Heinäkuun lopussa 2024 työvoiman määrä Kärkölässä oli 1 925 henkilöä ollen 62 vähemmän kuin vuonna 2023. Työttömien osuus oli 192 henkilöä, eli 10 %. Työttömien määrä kasvoi edellisestä vuodesta 1,5 %. Yli vuoden työttömänä olleita oli heinäkuun lopussa Kärkölässä 58 henkilöä. Vastaava luku vuonna 2023 oli 49 henkilöä. Alle 25-vuotiaiden työttömyys oli heinäkuussa 2024 hieman alempi kuin edellisenä vuonna. Työttöminä oli 8 nuorta, kun luku edellisenä heinäkuuna oli 11 henkilöä.

Lomautusten määrä kääntyi vuonna 2024 hienoiseen nousuun ja heinäkuun lopussa lomautettuna oli 17 henkilöä, mikä on 4 henkilöä enemmän kuin vuotta aiemmin.

Valtakunnan tasolla työttömien osuus työvoimasta oli heinäkuun 2024 lopussa 11,4 % ja Hämeen ELY-keskuksen alueella 11,8 %. Kärkölässä työttömyys on pysynyt valtakunnan sekä Hämeen tasoa matalampana (10,0 %).

Päijät-Hämeessä työttömien työnhakijoiden osuus työvoimasta heinäkuussa 2024 oli korkein Lahdessa (14,8 %) ja Heinolassa (14,1 %). Matalimmat luvut olivat Hollolassa (8,0 %), Asikkalassa (9,8 %) ja Kärkölässä (10,0 %). Työttömyysaste oli noussut vuodentakaisista luvuista kaikissa Päijät-Hämeen kunnissa.

Seuraavassa Tilastokeskuksen taulukossa on kuvattu Kärkölän kunnan väestö pääasiallisen toiminnan mukaan muuttujina ikäluokitus/pääasiallinen toiminta ja vuosi.



3.4. Kärkölän taloudellinen tilanne

Taloudellisen tasapainon tarkastelussa tärkein mittari on vuosikatteen riittävyys. Talous on rahoituksen näkökulmasta tasapainossa, kun vuosikatteella pystytään kattamaan investoinnit. Pitkällä aikavälillä vuosikatteella tulisi lisäksi kattaa myös lainojen lyhennykset.

Kärkölen kunnan vuoden 2023 tilikauden tulos oli 169 885 euroa ylijäämäinen. Kunnan kumulatiivinen ylijäämä vuoden 2023 lopussa oli 7,2 miljoonaa euroa, 1 751 euroa asukasta kohden (4 111 asukasta 31.12.2023). Kuntakonsernin kumulatiivinen ylijäämä oli 4,9 miljoonaa euroa, 1 192 euroa asukasta kohden.

Kuntalaki edellyttää, että taloussuunnitelman on oltava tasapainossa tai ylijäämäinen ja, että kunnan taseeseen kertynyt alijäämä tulee kattaa neljän vuoden kuluessa tilinpäätöksen vahvistamista seuraavan vuoden alusta lukien. Kriisikuntakriteereissä otetaan huomioon konsernin alijäämän lisäksi konsernituloslaskelman vuosikatteen suhde poistoihin, veroprosentin suhde muihin kuntiin, konsernin velkojen ja vuokravastuiden suhde muihin kuntiin ja konsernin lainanhoitokate. Mikäli kriisikuntakriteerit täyttyvät, alkaa kunnassa arviointimenettely, jossa selvitetään kunnan kykyä hoitaa lakisääteiset palvelut.

Kunnalla on kertynyttä ylijäämää, johon perustuen ennakoitavissa, ettei alijäämään liittyvä kriisikuntakriteeri täyty suunnitelmakaudella. Vuosikatteen tulisi kattaa suunnitelmakaudella vähintään 80 % poistoista. Tämän kriteerin osalta kunnan tilanne voidaan ennakoida olevan haasteellinen. Tuloveroprosentti pyöristettiin sote-uudistuksen jäljiltä 9,4 %:n vuonna 2024 ja se on kriisikuntakriteerien mukaan lähellä ylärajan täyttymistä. Kunnan velat asukasta kohden ovat kasvaneet, mutta lainamäärän kasvu hidastuu vuoden 2024 lopulla, kun siirtoviemäriin valmistuttua merkittävien investointien rahoitustarve päättyy. Vuosina 2025–2027 investointiohjelmassa ei ole yksittäisiä yli miljoonan euron investointikohteita. Suunnitelmakaudella velat ja vuokravastuut asukasta kohden asettuvat kriisikuntakriteerien kannalta ylärajalle.

Taloussuunnitelmassa kohdassa 9. on esitetty taloussuunnitelma vuosille 2025–2027. Taloussuunnitelman mukaan kunnan tilinpäätös on kaikkina suunnitelmavuosina alijäämäinen, mutta konsernilla olisi kertynyttä ylijäämää noin 2,6 miljoonaa euroa eli noin 674 euroa asukasta kohden.

Vuonna 2023 toteutettu SOTE-uudistus, jossa sosiaali- ja terveydenhuollon sekä pelastustoimen tehtävät siirtyivät hyvinvointialueen järjestettäväksi vaikuttaa pysyvästi kuntien talouden tasapainoon. Vaikutus kunnan valtionosuuksiin ja verorahoitukseen on erittäin merkittävä. Vuoden 2025 taloussuunnitelmassa verotuloja on arvioitu tilittäväksi noin 11,4 miljoonaa euroa.

Verorahoitukseksi lasketaan kunnissa myös valtionosuudet, jotka Kärkölen kunnassa laskivat yli 85 prosenttia SOTE-uudistuksen yhteydessä. Kärkölen kunnan valtionosuuksien lasku jatkuu edelleen. Valtiovarainministeriön lokakuussa julkaisemassa kuntatalousohjelman painelaskelmassa arvioidaan Kärkölen kunnalle kertyvän valtionosuuksia vuonna 2025 vain 876 000 euroa, joka on noin 349 000 euroa vähemmän kuin vuonna 2024. Valtiovarainministeriön ennusteen mukaan vuonna 2026 valtionosuus muuttuu 132 000 euroa negatiiviseksi. Myös vuoden 2027 valtionosuus on VM:n painelaskelmassa 114 000 euroa negatiivinen. Vuonna 2022 kunnan verorahoituksesta noin 66 % tuli verotuloista ja 34 % valtionosuuksista. Vuonna 2024 vastaavat osuudet olivat verotuloista 90 % ja valtionosuuksista 10 %.

Kunnan lainan määrä 31.12.2023 oli noin 22,0 miljoonaa euroa. Lainakannan arvioidaan nousevan 24,4 miljoonaa euroon vuoden 2024 loppuun mennessä, jolloin siirtoviemäri-investointi valmistuu. Taloussuunnitelman investointiohjelmassa on suunnitelmakaudelle noin 3,1 miljoonan euron investoinnit vuosina 2025–2027. Vuoden 2025 taloussuunnitelmassa kunnan lainamäärä tulisi pysymään vakaana ja on 24,3 miljoonaa euroa.

Suuret investoinnit päättyvät vuoden 2024 lopussa, jonka jälkeen lainamäärän kasvu pysähtyy ja lainojen lyhennykset alkavat pienentää pitkäaikaisten lainojen kokonaismäärää.

3.5. Talousarvion laatimisen lähtökohdat

Kunnanvaltuusto on hyväksynyt kokouksessaan 25.9.2023 (§ 7) kuntastrategian 2023–2025.

Kuntastrategian mukaiset tavoitteet

1 YHTEISTYÖ

Tavoite	Toimenpide
Avoimuus	<p>Kuntalainen saa tietoa monipuolisten, kehittyvien kaksisuuntaisten viestintäkanavien kautta.</p> <p>Sisäinen ja ulkoinen viestintä toteutetaan aktiivisesti ja läpinäkyvästi.</p> <p>Selkeä tiedottaminen asioiden valmistelusta eri vaiheissa.</p> <p>Aktiivinen viestintä uusille kuntalaisille.</p>
Päätöksenteon kehittäminen	<p>Yhteinen laaja osallistuminen strategian suunnitteluun ja vahva sitoutuminen strategiaan. Kehittäminen strategisen mittariston pohjalta.</p> <p>Pitkäjänteinen päätösten valmistelu ja vaihtoehtojen hakeminen.</p> <p>Päätösten ennakkovaikutusten arviointi. Edistetään lauta- ja toimikuntien aktiivista roolia valmistelussa virkamiestyön tukena.</p> <p>Strategian arviointi vuosittain ennen seuraavan vuoden suunnittelua.</p>
Kuntalaisten osallistaminen	<p>Aloite- ja palautetoiminnan kehittäminen.</p> <p>Kuntalaisten ammatti-/tietotaidon ottaminen mukaan eri aihealueiden kehittämiseen.</p> <p>Yhteisten tilaisuuksien järjestäminen kuntalaisille.</p> <p>Yhdistysten aktiivisen toiminnan tukeminen ja tukimenettelyn kehittäminen. Kunnan kiinteistöjen käytön kehittäminen kuntalaisten hyväksi.</p>
Verkostoituminen	<p>Sujuva yhteistyö kunnan, yrittäjien, kolmannen sektorin ja muiden toimijoiden kesken sekä kunnan sisällä että ulkopuolella.</p> <p>Vakiintuneiden hyvien yhteistyökäytäntöjen ylläpitäminen sekä uusien tapojen kehittäminen ja käyttöönotto.</p>

2 HYVINVOINTI

Tavoite	Toimenpide
Terveys- ja turvallisuus	<p>Laaja-alainen yhteistyö Hyvinvointialueen kanssa erityisesti hyvinvoinnin, terveyden ja turvallisuuden edistämiseksi.</p> <p>Kuntalaisen hyvinvoinnin ja terveyden edistäminen, jonka lähtökohtana ovat ennaltaehkäisevät toimet ja matalan kynnyksen liikunta- ja muut hyvinvointipalvelut yhteistyössä kolmannen sektorin kanssa.</p> <p>Turvallisen ja terveellisen ilmapiiirin ja ympäristön vaaliminen.</p> <p>Ennaltaehkäisevän sosiaali-, päihde-, mielenterveys- ja etsivän nuorisotyön kehittäminen.</p> <p>Kotona asuvien ikäihmisten turvallisuuteen sekä kotona asumisen mahdollistaviin palveluihin vaikuttaminen.</p> <p>Kunnan ruokapalvelu toimii ruokasuositusten mukaisesti ja pyrkii lisäämään kotimaisten elintarvikkeiden, lähi- ja luomuruoan käyttöä.</p>
Aktiivisuuden lisääminen	<p>Hyvät toimintaedellytykset kolmannen sektorin toimijoille ja aktiivinen yhteistyö eri harrastusmahdollisuuksien kehittämisessä.</p> <p>Avustusten kasvattaminen vastikkeellisesti.</p> <p>Vapaaehtoisten palvelujen aktivointi.</p> <p>Yhteisöllisyyden luominen aktiivisten yksilöiden, kolmannen sektorin ja hankkeiden avulla.</p> <p>Uusien asukkaiden huomioiminen ja ottaminen mukaan yhteisöön. Liikuntapaikkojen ja ulkoilalueiden hyvä hoito, kehittäminen ja hyödyntämisen lisääminen.</p>
Laadukkaat palvelut	<p>Kärkölä on lapsiystävällinen kunta. Huolehditaan lasten, nuorten ja lapsiperheiden hyvinvoinnista. Kunta asettaa tarvittavat resurssit varmistamaan lasten hyvinvoinnin ja oikeuksien toteutumisen myös erityisryhmille. Hyvinvoinnin toteutumista seurataan laaja-alaisilla mittareilla yhteistyössä Hyvinvointialueen kanssa.</p> <p>Kulttuuri- ja kirjastotoimen kehittäminen monipuolisesti ja kuntalaisten aktiivisuutta tukien.</p> <p>Kehitetään kuntalaisten hyvinvointia edistäviä palveluita monipuolisesti ottaen huomioon erityisryhmät. Kärkihankkeina seniori- ja perhetoiminta sekä terveysliikunnan edistäminen.</p> <p>Kasvatuksen ja opetuksen kehittäminen uusilla toimintatavoilla uusissa toimintaympäristöissä.</p>
Elinympäristöstä huolehtiminen	<p>Toimitaan aktiivisesti Hinku-kunta tavoitteiden mukaisesti, laaditaan ilmastosuunnitelma ja edistetään vihreän siirtymän hankkeita.</p> <p>Leikkipuistoista, puistoista ja viherympäristöstä huolehtiminen ja parantaminen.</p> <p>Vesistöjen tilan kehittäminen.</p> <p>Jäteveden ja huleveden käsittelyn parantaminen.</p>

	<p>Suuntana lisätä uusiutuvan energian käyttöä sekä pyrkiä noudattamaan kestävän kehityksen periaatteita.</p> <p>Roskaamisen ehkäisemiseen ja kierrätykseen kannustaminen.</p>
Kunnan laadukas HR – johtaminen ja sen kehittäminen	<p>Kiinnitetään huomiota henkilöstön työssä jaksamiseen.</p> <p>Oikea resurssointi ja varahenkilöjärjestelmän kehittäminen.</p> <p>Sairauspoissaolojen vähentäminen työhyvinvointia lisäämällä.</p> <p>Henkilöstösuunnitelman tekeminen eläköitymiset huomioiden.</p> <p>Luottamusmiesten ja henkilökunnan välinen avoimuus ja luottamus.</p> <p>Henkilöstön ammattitaidosta huolehtiminen ja jatkuva kouluttautuminen.</p>

3 ELINVOIMA

Tavoite	Toimenpide
Markkinoinnin kehittäminen ja tehostaminen	<p>Markkinoinnin ja imagoviestinnän tehostaminen.</p> <p>Säännöllisen viestinnän lisääminen kunnasta.</p> <p>Markkinoinnin ja sosiaalisen median monipuolisten keinojen hyödyntäminen.</p> <p>Riittävä resurssointi markkinointiosaamiseen henkilöstösuunnittelussa sekä yhteistyö eri tahojen kanssa.</p>
Alueiden, olosuhteiden ja kiinteistöjen kehittäminen	<p>Maankäytön ja kaavoituksen järjestelmällinen kehittäminen.</p> <p>Tonttien laadukas myyntityö sekä asuntoalueiden teemallinen kehittäminen.</p> <p>Eri alueiden pitkäjänteinen kehittäminen sekä hyödyntäminen ympäristöä kunnioittaen.</p> <p>Vuokra-asumisen kehittäminen ja mahdollistaminen.</p> <p>Ikämoninaisuuden huomioiminen asumisessa.</p> <p>Kiinteistöjen kunnosta ja terveellisyydestä huolehtiminen sekä kiinteistöjen käyttömahdollisuuksien edistäminen.</p> <p>Liikenneyhteyksien kehittäminen ja julkisen liikenteen turvaaminen.</p>
Hyvä paikka yrittää ja asua	<p>Kaikille kunnassa toimiville ja kuntaan tuleville yrityksille taataan hyvä toimintaympäristö.</p> <p>Yrittäjyyden tukeminen ja ohjaaminen tarvittavien palvelujen piiriin sekä aktiivinen vuoropuhelu elinkeinoelämän kanssa.</p> <p>Yhteistyö yritysten ja kolmannen sektorin kanssa uusien palvelujen järjestämisessä ja kunnan hankintatoimessa.</p> <p>Pysyvien ja vapaa-ajan asukkaiden saaminen kuntaan monipuolisin keinoin.</p>

	<p>Elinkeino- ja hankintastrategian laatiminen.</p> <p>Kunnan palveluita kehitetään ihmisläheisesti ja joustavasti. Lupapalveluja kehitetään asiakaslähtöisiksi ja nopeiksi.</p> <p>Palvelutarjonta kirjataan palvelutietovarantoon Suomi.fi portaalissa.</p>
Digitalisaation edistäminen	<p>Kunnan tietoliikenneverkkojen kehityksen edistäminen.</p> <p>Sähköisten asiointipalvelujen ja päätöksenteon kehittäminen.</p> <p>Digitaalisen turvallisuuden edistäminen.</p> <p>Kunnan ja kuntalaisten välisen tiedonvaihdon sekä tiedonhallinnan ohjelmistokehitys.</p> <p>Mahdollisten uusien sovellusten etsiminen.</p>

4 TALOUS

Tavoite	Toimenpide
Palvelutuotannon tuottavuuden parantaminen	<p>Prosessien määrittely ja kehittäminen. Toiminnan ja organisaation tehostamismahdollisuuksien selvittäminen.</p>
Talouden jatkuva suunnittelu ja seuranta	<p>Pitkäjänteinen ja kestävä budjetointi läpinäkyväksi ja sisäisen laskennan kehittäminen.</p> <p>Hyvinvointialueiden perustaminen otetaan huomioon kunnan tulojen ja kustannusten suunnittelussa.</p> <p>Itsenäisyyden turvaava talouskehitys.</p> <p>Rahoitusmahdollisuuksien kartoitus erilaisiin hankkeisiin.</p> <p>Kunnan omien palvelujen tuotteistaminen ja kustannusten tiedostaminen.</p> <p>Kunnan tuottomahdollisuuksien kartoitus ja tuottojen kasvattaminen.</p> <p>Ulkoistuksien uudelleenarviointi ja johtamisen tehostaminen.</p> <p>Hankintatoimen kehittäminen.</p>
Työllisyyden aktiivinen hoito	<p>Valmistaudutaan TE-25 muutokseen osana Päijät-Hämeen työllisyysaluetta.</p> <p>Huolehditaan uusien kuntalaisten kotoutumisesta.</p> <p>Työllistämisen tukeminen ja syrjäytymisen ehkäiseminen.</p> <p>Työllisyyden kuntakokeilun aktiivinen johtaminen.</p>
Aktiivinen omistajapolitiikka	<p>Kunnan omistamien kiinteistöjen tarkoituksenmukainen käyttö.</p> <p>Kunta pyrkii omistuksiensa tuottojen kasvattamiseen, arvot huomioiden.</p>

Henkilöstömenot

Henkilöstömenojen arvioidaan olevan noin 7,2 miljoonan euron tasolla. Palkkauskustannukset ovat nousseet sopimuskaudella 1.5.2022–30.4.2025 edellistä sopimuskautta suurempien palkankorotusvarausten vuoksi. Verrokkialojen ns. perälaudan vaikutukset Kunta-alan yleiseen virka- ja työehtosopimukseen (yleiskorotus, paikallinen erä, kertapalkkio) nostivat sopimuskauden palkkakustannuksia alun perin sovittua enemmän. Verrokkisopimuksia ovat Teknologiateollisuuden työntekijöitä koskeva työehtosopimus, Kemian perusteellisuuden työehtosopimus ja Kuorma-autoalan työehtosopimus. Vuonna 2023 palkkakustannukset kasvoivat kunta-alalla keskimäärin 4,85 prosenttia ja vuonna 2024 kustannukset nousevat keskimäärin 2,99 prosenttia.

Kunnat ja hyvinvointialueet ovat maksaneet tasausmaksua vuoden 2023 alusta alkaen. Työnantajakohtaisen tasausmaksun arvio vuodelle 2025 on 197 100 euroa. Tasausmaksun kokonaismäärä vahvistetaan tammikuussa 2025 ja se voi poiketa aiemmin esitetystä arviosta. Palkkaperusteisiin eläkevakuutusmaksuihin sekä työttömyyseläkemaksuihin on budjetoitu 951 000 euroa. Aikaisemmin omana eränään käsitellyt varhaiseläkemaksut on sisällytetty muuttuneen ohjeistuksen mukaisesti palkkaperusteisiin maksuihin.

Vakituisessa palvelussuhteessa on marraskuussa 2024 yhteensä 113 työntekijää, joista suurin osa (71) on sivistystoimen palveluksessa. Vuoden 2023 vastaavaan ajankohtaan verrattuna vakituisen henkilöstön määrä on laskenut kolmella työntekijällä.

Talousarvioesityksessä on henkilöpalkkoja 22:lle määräaikaiselle työntekijälle.

Seuraavassa yhteenvedo tulosalueittain Kärkölen kunnan vakituisesta henkilöstöstä:

Tulosalue	Lukumäärä
Keskushallinto	12
Elinvoima	3
Sivistyksen hallinto ja hyvinvointi	71
Ympäristötoimi	2
Tekninen suunnittelu	2
Kiinteistöt	5
Kärkölen Vesi	2
Sisäinen palvelutuotanto	16
Yhteensä	113

Arvonlisävero

Määrärahat on varattu arvonlisäverottomina.

Sisäiset ja ulkoiset menot ja tulot

Määrärahoihin sisältyy sekä sisäisiä että ulkoisia menoja ja tuloja.

Sisäisinä erinä käsitellään sellaiset menot ja tulot, joissa maksutapahtuma kulkee kunnan yksiköltä toiselle ja suoritus perustuu ostavan yksikön tilaamaan tavarahan tai palveluun. Sisäiset määrärahat eivät ole määrärahoja kunnan ulkoisessa tuloslaskelmassa, vaikka ne sisältyvätkin kunkin hallintokunnan määrärahoihin ja toteutumisvertailuihin.

Poistot ja aktivointiraja

Suunnitelmapoistot lasketaan valtuuston hyväksymän poistosuunnitelman mukaan. Investointien aktivointiraja on 10 000 euroa. Sitä pienemmät hankinnat kirjataan käyttötalousosaan ja ne tulevat kerralla kyseisen vuoden menoksi.

Hankinnat

Kunnanhallitus on vahvistanut 12.6.2023 Kärkölän kunnan hankintaohjeet ja päättänyt 1.2.2021 § 21 euromääräiset päätöksentekovaltuudet.

Sitovuustaso

Talousarviossa sitovuustaso on toimielintaso. Jokainen lautakunta voi itse päättää, miten talousarvio sitoo siitä alaspäin lautakuntaa ja yksittäistä viranhaltijaa. Talousarvio esitetään vastuualuetasolla.

Tuloslaskelmassa toimintakatteen jälkeiset erät sitovat valtuustoon nähden aina tilikauden tulokseen saakka. Tämän jälkeen esitetään tilikauden tuloksen käsittelyerät, jotka eivät ole määrärahoja ja tuloarvioita, koska ne eivät ole rahoitusvaikutteisia eriä. Vuosittainen poistojen määrä on sidottu valtuuston tekemään poistosuunnitelmaan.

Investointiosa sitoo valtuustoon nähden vastuualuetasolla.

Rahoitusosassa sitovia määrärahoja ovat rahoitustoiminnan määrärahat.

Sitä aiemmat erät ovat sitovia talousarvion muissa osissa.

Menot

Kärkölän kunnan vuoden 2025 talousarvion toimintamenot ovat yhteensä noin 17,9 miljoonaa euroa ja kasvavat 6,1 %:a vuoden 2024 budjettitasosta. Kunnan henkilöstömenojen arvioidaan pienenevän noin 0,2 miljoonaa euroa vuoden 2024 talousarviosta. Palvelujen ostojen arvioidaan kasvavan noin 0,3 miljoonaa euroa. Aineiden, tarvikkeiden ja tavaroiden ostojen arvioidaan pienenevän noin 0,7 miljoonaa. Avustukset kasvavat noin 0,2 miljoonaa euroa ja muut toimintakulut noin 0,7 miljoonaa euroa. Muiden toimintakulujen noususta noin 0,5 miljoonaa euroa on sisäisten vuokrien kasvua ja heijastuu siten myös tuloissa.

Tulot

Toimintatulot ovat noin 7,4 miljoonaa euroa, mikä on 6,7 prosenttia enemmän kuin vuoden 2024 muutetun talousarvion 6,9 miljoonaa euroa. Tuottoja kasvattaa noin 0,5 miljoonaa euroa sisäisten vuokrien tarkastus, joka nosti vuokria merkittävästi. Toisaalta tuista ja avustuksista on poistettu 0,1 miljoonaa euroa työllisyystukia.

Verotulot ja valtionosuudet

Talousarvion verotulot koostuvat kunnan tuloverosta, osuudesta yhteisöveron tuottoon sekä kiinteistöverosta. Verorahoitukseen luetaan edellisten lisäksi myös valtionosuudet.

Kunnanvaltuusto päättää vuosittain kunnallisvero- ja kiinteistöveroprosentit.

Veroprosentin kehittyminen vuosina 2014-2024

Tulovero	%
Verovuosi 2014	21,00
Verovuosi 2015	21,75
Verovuosi 2016	21,75
Verovuosi 2017	21,75
Verovuosi 2018	21,75
Verovuosi 2019	22,00
Verovuosi 2020	22,00
Verovuosi 2021	22,00
Verovuosi 2022	22,00
Verovuosi 2023	9,36
Verovuosi 2024	9,40

Vuoden 2023 SOTE-uudistuksen yhteydessä tuloveroprosenttia leikattiin 12,64 %-yksikköä.

Kärkölän kunnan efektiivinen veroaste vuonna 2025 on arviolta 7,19 %. Tuloveroprosentin ja efektiivisen veroasteen ero muodostuu kunnallisverotuksen vähennyksistä.

Tuloveroprosentti ja efektiivinen kunnallisveroaste

Tuloveroprosentti ja efektiivinen kunnallisveroaste						
Verovuosi	2022	2023	2024	2025	2026	2027
Tuloveroprosentti	22,00 %	9,36 %	9,40 %	9,40 %	9,40 %	9,40 %
Kunnallisveroaste	14,69 %	6,69 %	6,81 %	7,19 %	7,25 %	7,30 %
Erotus	7,31 %	2,67 %	2,59 %	2,21 %	2,15 %	2,10 %

Verotuloja arvioidaan kertyvän yhteensä 11,4 miljoonaa euroa. Vuonna 2024 arvioitiin kertyvän noin 10,3 miljoonaa euroa. Yhteisövero on osakeyhtiöiden ja muiden yhteisöjen maksama tulovero. Yhteisöveronsaajia ovat valtio, kunnat ja seurakunnat. Kuntien osuus yhteisöveron tuotoista laski vuodesta 2023 alkaen. Yhteisöveron tuoton odotetaan kasvavan vuodelle 2024 arvioidusta 1 316 000 eurosta 2 161 000 euroon. Yhteisöveron tuotto on ylittänyt selvästi arviot vuodesta 2023 alkaen ja hyvän tuoton odotetaan jatkuvan.

Kiinteistövero

Kiinteistövero on kiinteistön verotusarvon perusteella kunnalle vuosittain suoritettava vero. Kiinteistövero koskee kaikkia kiinteistöjä lukuun ottamatta metsiä, maatalousmaata ja eräitä yleisiä alueita. Kiinteistövero maksetaan kiinteistön sijaintikunnalle. Kiinteistöveroprosenteille on laissa säädetty ala- ja ylärajat, joiden puitteissa kunnanvaltuusto vahvistaa veron vuosittain.

Kärkölen kunnan kiinteistöveroprosentit vuonna 2025:

- yleinen kiinteistöveroprosentti 1,35 %
- yleinen maapohja 1,35 %
- vakituisten asuinrakennusten veroprosentti 0,60 %
- muiden asuinrakennusten veroprosentti 1,20 %
- yleishyödyllisten yhteisöjen kiinteistöveroprosentti 0,00
- voimalaitosrakennelmat 1,35 %
- rakentamaton rakennuspaikka 4,35 %.

Seuraavassa taulukossa esitetään eri verolajien euromääräinen kertymä vuonna 2023 sekä tuloarviot vuosille 2024–2027:

Verotulot	TP 2023	TA 2024	TA 2025	Muut. %	SV 2026	SV 2027
Kunnan tulovero	8 035 121	7 645 000	8 002 000	4,7 %	8 320 000	8 526 000
Kiinteistövero	1 273 546	1 312 000	1 314 000	0,2 %	1 314 000	1 314 000
Osuus yhteisöveron tuotosta	1 304 035	1 361 000	2 161 000	58,8 %	2 311 000	2 437 000
Yhteensä	10 612 702	10 318 000	11 477 000	11,2 %	11 945 000	12 277 000

Valtionosuudet

Kunnan valtionosuusrahoitus muodostuu kahdesta osasta; kunnan peruspalvelujen valtionosuudesta ja opetus- ja kulttuuritoimen rahoituksesta annetun lain mukaisesta valtionosuusrahoituksesta.

Valtionosuusjärjestelmän tavoitteena on kuntien vastuulla olevien julkisten palvelujen saatavuuden varmistaminen koko maassa kohtuullisella verorasitteella.

Seuraavassa taulukossa esitetään Kärkölen kunnan valtionosuuksien kertymä vuodelta 2023 sekä arviot vuosille 2024–2027:

Valtionosuudet	TP 2023	TA 2024	TA 2025	Muut. %	SV 2026	SV 2027
	1 641 622	1 158 980	832 000	-28,2 %	-132 000	-114 000

Valtionosuudet vuoden 2024 talousarviossa olivat 1 158 980 euroa. Valtionosuudet tulevat laskemaan tulevina vuosina sote-siirtoerien myötä, vaikka TE-palveluiden siirto kuntien vastuulle vuodesta 2025 alkaen lisää palveluiden rahoitusta. Vuodelle 2025 arvioidaan valtionosuuksia saatavan 832 000 euroa. Suunnitelmavuosina valtionosuudet käännyvät negatiivisiksi. VM:n syksyn kuntatalousohjelman yhteydessä julkaistun painelaskelman mukaan Kärkölen kunnan valtionosuus olisi 132 000 euroa negatiivinen vuonna 2026 ja 114 000 euroa negatiivinen vuonna 2027.

Kärkölen Vesi

Kärkölen Vesi	TP 2023	TA 2024	TA 2025	Muut. %	SV 2026	SV 2027
Toimintatulot	1 141 186	1 134 440	1 157 330	2,02 %	1 172 110	1 188 340
Toimintakulut	-1 257 790	- 795 220	- 981 650	23,44 %	-1 001 270	-1 021 220
Toimintakate (Netto)	- 116 604	339 220	175 680	-48,21 %	170 840	167 120
Rahoitustuotot ja -kulut	- 162 400	- 146 420	- 287 250	96,18 %	- 287 250	- 287 250
Poistot ja arvonalentumiset	- 322 973	- 460 400	- 560 400	21,72 %	- 571 610	- 583 040
Tilikauden tulos	- 601 977	- 267 600	- 671 970	151,11 %	- 688 020	- 703 170

Vesi- ja jätevesilaitos on kirjanpidollisesti kunnan muusta toiminnasta eriytetty taseyksikkö.

Kärkölen Veden vuoden 2025 talousarvio on 671 970 euroa alijäämäinen. Talousarvioon on sisällytetty Kärkölen Veden peruspääomalle laskettava kolmen prosentin sisäinen korko.

Kärkölen Veden toiminnan suurena haasteena tulevaisuudessa on vuotovesiselvitysten tekeminen. Vuotovesien kulkeminen vuonna 2024 käyttöön otetun siirtoviemärin kautta aiheuttaa Kärkölen Vedelle merkittävää lisäkustannusta. Siirtoviemäri-investoinnin kasvattamat poistot ja rahoituskustannukset kasvattavat myös vesilaitoksen kuluja.

Lainat

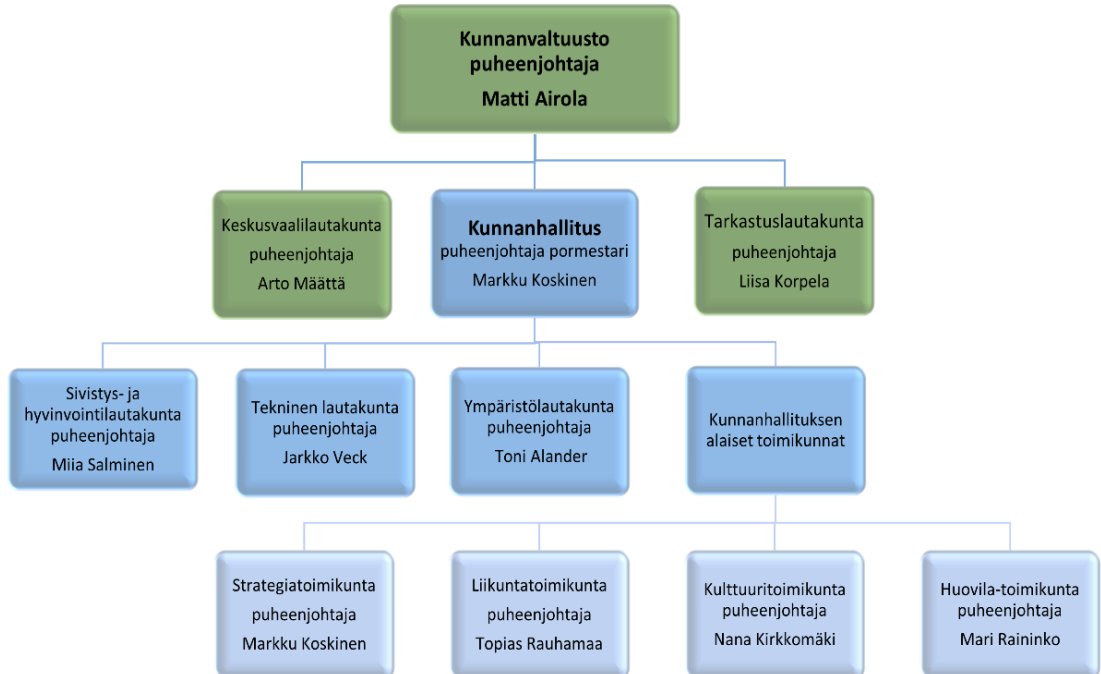
Mikäli käyttötalouden talousarvio ja rakentamishjelma (noin 1,4 miljoonaa euroa vuodelle 2025 ja yhteensä noin 3,2 miljoonaa euroa vuosille 2025–2027) toteutuvat suunnitellun mukaisesti, ottolainojen kokonaismäärä ei merkittävästi kasva suunnitelmakaudella.

Vuoden 2024 lopussa lainamäärä on talousarvion mukaan noin 24,4 miljoonaa euroa ja vuoden 2025 talousarviossa noin 24,3 miljoonaa euroa. Tämän lisäksi on huomioitava kiinteistöleasing -järjestelyn vuokravastuut, joita on noin 3,7 miljoonaa euroa.

Antolainojen lyhennykset ovat vuositasolla 74 000 euroa.

3.6. Kärkölän kunnan organisaatiokaavio

Organisaatiokaavio 31.5.2025 saakka. Uusi valtuustokausi alkaa 1.6.2025.



3.7. Yhdistelmä kuntakonserniin kuuluvista yhteisöistä

Kärkölän kuntakonserniin kuuluvat 1.1.2023 seuraavat yhteisöt, suluissa Kärkölän kunnan omistusosuus yhteisöstä:

Kuntayhtymät:

Päijät-Hämeen liitto (2,58 %)

Koulutuskeskus Salpaus -kuntayhtymä (1,22 %)

Tytäryhtiöt:

Kärkölän Kuntala Oy (100 %)

Kärkölän Lämpö Oy (75,0 %)

Osakkuusyhteisöt:

As Oy Väinölänrinne (25,7 %)

4. Toimialakohtaiset perustelut

Keskusvaalilautakunta

Kärkölen kunnan keskusvaalilautakunta hoitaa ne tehtävät, jotka sille vaalilain mukaan erikseen kuuluvat. Valtiollisissa vaaleissa ja aluevaaleissa keskusvaalilautakunta huolehtii kaikista vaalien käytännön valmistelutöistä sekä ennakoö- nestyksen toimittamisesta. Valtiollisia vaaleja ovat eduskuntavaalit, europarlamenttivaalit ja presidentinvaali.

Kuntavaaleissa keskusvaalilautakunta tarkastaa ehdokaslistojen julkaisemista koskevat hakemukset ja laatii ehdokaslistojen yhdistelmän. Aluevaalit toimitetaan samaan aikaan kuntavaalien kanssa. Aluevaaleissa valitaan aluevaltuustot hyvinvointialueille.

Keskusvaalilautakunnan asettaa kunnanvaltuusto ja jäsenet valitaan neljäksi vuodeksi kerrallaan.

Palvelusuunnitelman kuvaus

Keskusvaalilautakunta vastaa siitä, että vaalitoimitukset Kärkölen kunnassa suoritetaan oikeusministeriön antamien määräysten ja ohjeiden mukaan.

Keskeiset toiminnan linjaukset ja muutokset suunnitteluvuosille

Vuoden 2025 huhtikuussa toimitetaan kuntavaalit ja aluevaalit samaan aikaan. Vuonna 2026 ei ole säännönmukaisia vaaleja. Vuoden 2027 huhtikuussa toimitetaan eduskuntavaalit.

Keskusvaalilautakunta	TP 2023	TA 2024	TA 2025	Muut. %	SV 2026	SV 2027
Toimintatulot	8 203	7 180	0	- 100,00 %	0	0
Toimintakulut	-13 243	-27 500	-23 580	-14,25 %	-24 040	-24 520
Toimintakate (Netto)	-5 040	-20 320	-23 580	16,04 %	-24 040	-24 520
Tilikauden tulos	-5 040	-20 320	-23 580	16,04 %	-24 040	-24 520

Tarkastuslautakunta

Valtuuston asettama tarkastuslautakunta tarkastaa kunnan hallinnon ja talouden sekä valmistelee valtuuston päätettävät hallinnon ja talouden tarkastusta koskevat asiat.

Palvelusuunnitelman kuvaus

Tarkastuslautakunta arvioi ovatko valtuuston asettamat toiminnan ja talouden tavoitteet kunnassa ja kuntakonsernissa toteutuneet kuntalain ja tarkastussäännön mukaisesta sekä onko toiminta järjestetty tuloksellisella ja tarkoituksenmukaisella tavalla. Lautakunnan sihteerinä toimiva tilintarkastaja valvoo kunnan hallintoa ja taloutta.

Keskeiset toiminnan linjaukset ja muutokset suunnitteluvuosille

Toiminnassa ei ole tunnistettavissa muutoksia suunnitteluvuosille.

Tarkastuslautakunta	TP 2023	TA 2024	TA 2025	Muut. %	SV 2026	SV 2027
Toimintakulut	-17 408	-19 200	-22 540	17,40 %	-19 130	-19 510
Toimintakate (Netto)	-17 408	-19 200	-22 540	17,40 %	-19 130	-19 510
Tilikauden tulos	-17 408	-19 200	-22 540	17,40 %	-19 130	-19 510

Kunnanhallitus

Kunnanvaltuusto ylimpänä päätösvallan käyttäjänä vastaa kunnan toiminnan ja talouden keskeisten tavoitteiden asettamisesta ja toiminnan järjestämisestä.

Kunnanhallitus vastaa kunnan keskushallinnosta ja taloudenhoidosta sekä valtuuston päätösten valmistelusta, täytäntöönpanosta sekä laillisuuden valvonnasta. Lisäksi kunnanhallitus valvoo kunnan etua, edustaa kuntaa ja käyttää sen puhevaltaa.

Kunnanhallitus vastaa lisäksi kunnan elinvoima- ja työllisyyspalveluista, kotouttamisen tehtävistä, maaseututoimesta sekä ympäristöterveydenhuollon palveluista.

Palvelusuunnitelman kuvaus

Valtuustokauden vaihtumiseen saakka toimivat kunnanhallituksen nimeämät toimikunnat ovat:

- Strategiatoimikunta
- Liikuntatoimikunta
- Kulttuuritoimikunta
- Huovila-toimikunta.

Strategiatoimikunnan puheenjohtajana toimii pormestari, esittelijänä kansliapäällikkö ja jäseniä ovat valtuustoryhmien puheenjohtajat.

Muut toimikunnat toimivat sivistys- ja hyvinvointilautakunnan ohjauksessa.

Keskeiset toiminnan linjaukset ja muutokset suunnitteluvuosille

Kunnanhallituksen toiminnassa tulee huomattava muutos seuraavan vaalikauden alussa. Palkattavan kunnanjohtajan johdolla tulee kunnan suurin haaste olemaan talouden tasapaino. Uuden valtuuston tulee päättää kuntastrategia, jolla ohjataan kunnan kehitystä suunnitteluvuosina. Jatkossakin kunnan keskeiset tavoitteet liittyvät kuntalaisten hyvinvoinnin, kunnan elinvoiman ja talouden tasapainon parantamiseen.

Hyvinvoinnin, terveyden ja turvallisuuden edistäminen on edelleen suunnitteluvuosina kunnan keskeinen tehtävä. Kunnan tulee tunnistaa keskeiset muutostekijät ja järjestää palvelut vaikuttavasti sekä tehokkaasti priorisoiden. Hyvinvoinnin edistämisessä tulee jatkossakin edistää yhteisöllisyyden ja vapaaehtoistyön mahdollisuuksia.

Elinvoimaisen kunnan tunnuksia ovat väkimäärän kehitys, työllisyysolosuhteet, yritystoiminta ja kuntatalous. Vankan työpaikkaomaisuuden tukemana tulee kunnan keskittyä suunnitelmavuosina asuntokannan uudistumiseen. Asuntokannan vanheneminen on suurin vaikuttava tekijä elinvoiman ja talouden kehittämisessä sekä väkimäärän muutoksessa.

Talouden tasapainon kannalta keskeisiä ulkoisia tekijöitä ovat valtionosuuksien muutokset ja verotulojen kehitys. Talouden sopeuttamisessa korostuu tulevana vuosina oman palvelutuotannon tehokas järjestäminen ja kiinteistöihin liittyvien kustannusten karsiminen.

Kunnanhallitus	TP 2023	TA 2024	TA 2025	Muut. %	SV 2026	SV 2027
Toimintatulot	295 725	203 280	167 260	-17,72 %	150 200	153 220
Toimintakulut	-2 136 981	-2 349 940	-3 076 390	30,91 %	-3 087 540	-3 150 150
Toimintakate (Netto)	-1 841 256	-2 146 660	-2 909 130	35,52 %	-2 937 340	-2 996 930
Verotulot	10 612 702	10 318 000	11 477 000	11,23 %	11 945 000	12 277 000
Valtionosuudet	1 641 622	1 158 980	832 000	-28,21 %	- 132 000	- 114 000
Rahoitustuotot ja -kulut	- 228 342	- 298 020	- 182 750	-38,68 %	- 182 750	- 182 750
Tilikauden tulos	10 184 726	9 032 300	9 217 120	2,05 %	8 692 910	8 983 320

Strategiset tavoitteet

Strategiaohjaus	Toiminnallinen tavoite	Mittari	Vastuu
Päätöksenteon kehittäminen	Uusien luottamushenkilöiden koulutus ja heillä käytössä tietoturvalliset ICT-palvelut	Uudet luottamushenkilöt ovat saaneet kattavan perehdytyksen ja tietoturvalliset laitteet sekä ohjeistuksen niiden käyttöön. Perehdytyksiin osallistuneiden osuus yli 95 % 90–95 % 80–89 %	Asianhallintapäällikkö, Tietohallintoasiantuntija
Kuntalaisten osallistaminen	Suunnitellaan ja otetaan käyttöön kuntalaisten osallistamiseen kumppanuuspöytämalli.	Määrällinen mittari järjestettyjen tilaisuuksien määrä Yli 5 3–5 1–2 Laadullinen mittari Toimintaan osallistuneiden tyytyväisyys Yli 3,75 3–3,75 alle 3	Kansliapäällikkö
Talouden jatkuva suunnittelu ja seuranta	Vaihtoehtoisen taloushallinnon järjestelmän kehittämiseen osallistuminen ja pilotointi	Pilotoinnin perusteella päätetään strategisesta kumppanuudesta saadaan tiedot päätöksen teon perustaksi saadaan uutta tietoa johtamisen tueksi	Taluspäällikkö
Markkinoinnin kehittäminen ja tehostaminen	Minitalo maalle -messutapahtuman suunnittelu ja toteuttaminen	Messujen toteutus onnistunut Määrällinen tavoite, messujen kävijämäärä yli 3 500 2 000–3 500	Kansliapäällikkö

		<p>1 000–1 999</p> <p>Messukyselyn palaute keskiarvo yli 4</p> <p>3,5–4</p> <p>3–3,4</p>	
Kunnan laadukas HR – johtaminen ja sen kehittäminen	Työkykyjohtamisen valmennusten järjestäminen ja esihenkilöiden työkykyjohtamisen tukeminen	<p>Työkykyjohtamisen käsikirja on laadittu vuoden 2025 aikana.</p> <p>Vähintään 5 esihenkilövalmennusta on järjestetty, joissa osallistujien palaute ka.</p> <p>4–5</p> <p>3–3,9</p> <p>alle 3</p>	Henkilöstöpäällikkö
Elinkeinostrategia	Elinkeinostrategia päivitetään tällä valtuustokaudella.	<p>Päätetty valtuustossa</p> <p>Työ aloitettu</p> <p>Nykytila</p>	Pormestari
Työllisyyden hoito	Kunta tukee asianmukaisesti ja vaikuttavasti työllisyystavoitetta.	<p>Työttömyys-% alle 8</p> <p>Työttömyys-% 8–10</p> <p>Työttömyys-% yli 10</p>	

Kärkölen Lämpö Oy

Kärkölen Lämpö Oy tuottaa kaukolämpöä edullisella, mutta kuitenkin yhtiön liiketaloudellisen kannattavuuden takavalla hinnalla. Kärkölen kunta omistaa Kärkölen Lämpö Oy:stä 75 %. Nivos Oy hoitaa operatiivisen toiminnan johtamisen ja omistaa 20 % yrityksestä. Lämmön tuotannosta vastaa Loimua Oy ja omistaa 5 % Kärkölen Lämmöstä.

Kärkölen Lämmön hallituksen muodostaa kaksi Kärkölen kunnan edustajaa ja yksi Nivoksen ja Loimuan edustaja. Kärkölen Lämmön hallituksen puheenjohtaja on kunnan edustaja. Toimitusjohtajana toimii oman toimen ohella Nivoksen edustaja.

Kärkölen Lämmön tuottama kaukolämpö syntyy Koskisen Oyj:n levyteollisuuden vaatiman prosessilämmön sivutuotteena uusiutuvasta polttoaineesta. Kärkölen Lämmön suurin asiakas on Kärkölen kunnan oma kiinteistötoimi. Kunnan lisäksi asiakkaina on myös yksityisiä asiakkaita Järvelän keskusta-alueella. Vuokkoharjun lämpövoimala ja kaukolämpöverkosto on Kärkölen kunnan erikseen hallinnoimaa toimintaa.

Palvelusuunnitelman kuvaus

Kärkölen Lämpö Oy ostaa uusiutuvalla polttoaineella tuotettua kaukolämpöä Loimua Oy:ltä ja myy sitä edelleen kunnan ja yksityisten toimijoiden kiinteistöihin. Kärkölen Lämpö Oy:n operatiivista toimintaa hoitaa Nivos Oy.

Keskeiset toiminnan linjaukset ja muutokset suunnitteluvuosille

Kärkölen Lämpö Oy jatkaa toimintaansa pääpiirteissään edellisten vuosien tapaan. Kaukolämpöverkon laajennuksia ei ole valmistelussa. Kärkölen Lämmön varautuminen poikkeusolosuhteisiin on hyvällä tasolla. Kärkölen lämmön talous on tasapainossa. Toiminnassa ei ole pyritty voitonjakoon vaan kohtuulliseen hinnoitteluun. Lämmön hinnassa on korotuspaineita polttoaineiden hintojen nousun vuoksi.

Kärkölen Kuntala Oy

Kärkölen Kuntala Oy omistaa Järvelä-talon, kunnanviraston, vanhan kirjaston ja Nuokun.

Palvelusuunnitelman kuvaus

Kärkölen Kuntala Oy:llä ei ole omaa henkilökuntaa tai palveluja. Kunta vuokralaisena vastaa rakennusten ylläpidosta, käytettävyydestä ja kehittämisestä.

Keskeiset toiminnan linjaukset ja muutokset suunnitteluvuosille

Kuntala Oy:n merkitys erillisenä talousyksikkönä on vähäinen. Kunnallinen osakeyhtiö mahdollistaa kuitenkin tarvittaessa tulevaisuudessa asumisen strategian toteuttamista.

Keskushallinto

Keskushallinto tuottaa hallinnon palvelut ja lakisääteiset tehtävät, joka sisältää seuraavat kokonaisuudet:

- kunnan asiointipalvelut
- tiedonhallinta, arkistoimi ja tietopalvelu
- taloushallinto
- henkilöstöhallinto
- tietohallinto
- tietosuoja ja tietoturva
- viestintä ja markkinointi
- elinvoima- ja elinkeinopalvelut
- kotoutuminen ja maahanmuuttopalvelut
- senioripalvelut
- varautuminen ja valmiussuunnittelu
- pieneläinten talteenotto
- työllisyydenhoito (Päijät-Hämeen työllisyysalue, vastuukuntana Hollolan kunta)
- joukkoliikennepalvelut (Lahden seudun joukkoliikennelautakunta, Lahti)
- maaseutupalvelut (Päijät-Hämeen maaseutuhallinnon yhteistoiminta-alue, Asikkalan kunta)
- ympäristöterveydenhuolto (Päijät-Hämeen ympäristöterveys, Hollolan kunta).

Palvelusuunnitelman kuvaus

Keskushallinto vastaa kunnan tiedonhallinnan ja asiointipalvelujen tuottamisesta sekä sähköisen asioinnin asiakasläh-
töisestä kehittämisestä. Keskushallinto seuraa ja kehittää hallinnon palvelutuotantoa, jolla varmistetaan hallinnon ta-
salaatuinen ja häiriötön palvelutuotanto huomioiden myös sijaistaminen ja poikkeusolot.

Valtuustokauden alussa keskushallinto vastaa luottamustoimielinten jäsenten perehdytyksestä sekä ICT-palvelujen
tietoturvallisesta järjestämisestä luottamushenkilöille. Kehittämiskohteena toteutetaan uusien luottamushenkilöiden
tiedonhallinnan sähköistämistä aiemmin toteutetun valmennusohjelman malliin pohjautuen.

Talous- ja henkilöstöhallinnon palvelut tuotetaan palvelusuunnitelman mukaisesti talous- ja henkilöstöhallinnon palve-
lukeskuspalveluja tuottavan kumppanin kanssa.

Taloushallinnossa tavoitteena on osallistua pienille kunnille soveltuvan taloushallinnon järjestelmän kehittämiseen ja
pilotointiin, tarjota tiedolla johtamisen palveluja päätöksenteon tueksi sekä kehittää taloushallinnon prosessien auto-
matisointia.

Henkilöstöhallinnossa tavoitteena on työkykyjohtamisen valmennusten järjestäminen ja esihenkilöiden työkykyjohta-
misen tukeminen. Lisäksi henkilöstöhallinnon tavoitteena on varmistaa häiriötön palvelutuotanto ja varmistaa sijaista-
misjärjestelyt. Työterveyshuoltopalveluja tuottavan kumppanin kanssa toiminnan painopisteenä on henkilöstön työky-
vyn ja työhyvinvoinnin tukeminen sekä sairauspoissaolojen vähentäminen.

Keskushallinto ylläpitää esihenkilöille tuotettua viestintä- ja koulutuskanavaa sekä tarjoaa esihenkilöille sisäisiin kyse-
lyihin ja tunnistettuun tarpeeseen perustuvaa valmennusta ja koulutusta.

Asiakaspalvelussa sähköisen palvelujen kehittäminen on keskeinen kehittämistavoite. Kunnan hallinnossa tarjotaan
mahdollisuuksia korkeakouluharjoitteluun sekä tarpeen mukaan paikkoja työharjoitteluun, siviilipalveluksen suoritta-
miseen ja työkokeiluihin.

Keskushallinto vastaa kunnan ICT-palveluista ja tilaa tarvittavat palvelut sopimusperusteisesti palvelutuottajalta tai
tarpeen mukaan muilta ICT-palveluja tuottavilta toimittajilta. Keskushallinto vastaa ICT-palvelujen hallinnoinnista ja
sopimusveloitteista sekä palvelutuotantosopimusten päivittämisestä. Lisäksi keskushallinto kehittää teknistä tietotur-
vaa ja tietoturvapompekeamien hallintaa yhteistyössä kumppanien kanssa.

Kunnan viestintää toteutetaan kuntastrategian ohjaamana ja kuntabrändin kehittämisen yhteydessä tunnistetut painopisteet huomioiden. Markkinoinnin toimenpiteet toteutetaan kunnan omana työnä sekä ostopalveluita käyttäen. Markkinointia toteutetaan asumisen strategiaan pohjautuen erityisesti digitaalisen markkinoinnin kanavissa. Kunta parantaa tunnettuuttaan toteuttamalla Minitalo maalle -messutapahtuman ja ruokamatkailun edistämishankkeen.

Varautuminen

Kunnan tulee hoitaa tehtävänsä ja turvata asukkaiden hyvinvointi ulkoisen tai sisäisen toimintaympäristön häiriöistä, uhkista ja riskeistä huolimatta. Kunnan kokonaisturvallisuutta hallitaan varautumissuunnitteluun sekä turvallisuuteen liittyvän alueellisen yhteistoimintaan tukeutuen.

Pormestarilla on hallintosäätöön perustuva toimivalta varautumiseen ja poikkeusolojen johtamiseen liittyen ja toimivalta siirtyy kunnanjohtajalle tämän aloittaessa viran hoidon.

Hyvinvoinnin ja terveyden edistäminen

Hyvinvoinnin ja terveyden edistäminen on kunnan lakisääteinen tehtävä, jonka tavoitteet johdetaan kuntastrategiasta.

Hyvinvoinnin- ja terveyden edistäminen on kunnan keskeinen keino vaikuttaa kuntalaisten hyvinvointiin, osallisuuteen ja turvallisuuteen. Tämänhetkiseen yhteiskunnalliseen tilanteeseen liittyen arjen turvallisuus ja varautumiseen liittyvät asiat yhdistetään keskeiseksi osaksi kuntalaista hyvinvoinnin ja turvallisuuden kokonaisuutta.

Päijät-Hämeen hyvinvointialue on järjestänyt päijäthämäläisten sosiaali- ja terveystoimen palvelut alueen asukkaille 1.1.2023 alkaen. Aluevaltuusto on Päijät-Hämeen hyvinvointialueen ylin päättävä toimielin ja siihen kuuluu 69 valtuutettua. Yksi valtuutetuista on Kärkölästä. Maakunnallisella tasolla HYTE-työssä kunnan keskeinen yhteistyökumppani on Päijät-Hämeen Hyvinvointialue.

Hyvinvoinnin ja terveyden edistämisen tehtävä kunnassa on laaja-alainen ja poikkihallinnollinen. Pääosa kunnan palvelutuotannosta liittyy kuntalaisten hyvinvoinnin ja terveyden edistämiseen. HYTE-työtä tehdään laaja-alaisesti kaikissa ikäryhmissä ja toiminnan kustannukset muodostuvat pääasiallisesti palkkakustannuksista ja asiantuntijapalkkioista.

Kunta seuraa hyvinvoinnin ja terveyden tilaa hyvinvointikertomuksilla ja laatii tavoitteiden asettamiseksi hyvinvointisuunnitelmia. Kunta osallistuu aktiivisena osapuolena myös maakunnan yhteiseen hyvinvointityöhön ja suunnitteluun. Kuntalaisten hyvinvointiin ja terveyteen kohdistuvien päätösten valmistelussa kiinnitetään huomioita päätösten vaikutusten ennakoarviointiarviointiin.

Kärkölä on ensimmäinen UNICEF:n Lapsiystävällinen kunta -malliin hyväksytty päijäthämäläinen kunta. Malli auttaa kuntaa tekemään lasten hyvinvoinnin kannalta oikeita ratkaisuja kunnan hallinnossa ja lasten arjen palveluissa. Erityisesti heikoimmassa asemassa olevien lasten oikeuksien toteutumista turvataan mallin avulla. Lapsiystävällinen kunta-tunnustuksen saaminen mahdollistuu, kun valmistelua tehdään kriteerien mukaisesti ja työ kestää arvioilta kaksi vuotta.

Työllisyyspalvelut, maahanmuuttopalvelut ja senioripalvelut on avattu elinvoimapaalveluiden kohdassa.

Keskushallinto	TP 2023	TA 2024	TA 2025	Muut. %	SV 2026	SV 2027
Toimintatulot	165 253	54 490	68 470	25,66 %	49 440	50 430
Toimintakulut	-1 360 304	-1 295 170	-1 464 500	13,07 %	-1 443 410	-1 473 140
Toimintakate (Netto)	-1 195 051	-1 240 680	-1 396 030	12,52 %	-1 393 970	-1 422 710
Verotulot	10 612 702	10 318 000	11 477 000	11,23 %	11 945 000	12 277 000
Valtionosuudet	1 641 622	1 158 980	832 000	-28,21 %	- 132 000	- 114 000
Rahoitustuotot ja -kulut	- 228 342	- 298 020	- 182 750	-38,68 %	- 182 750	- 182 750
Tilikauden tulos	10 830 931	9 938 280	10 730 220	7,97 %	10 236 280	10 557 540

Elinvoima

Elinvoimapalvelujen järjestämisestä vastaa elinvoimapäällikkö pormestarin alaisuudessa. Elinvoimayksikön keskeiset osa-alueet ovat työllisyyden hoito, kotoutumispalvelut, yrityspalvelut ja elinkeinoasiat. Erillisenä hyvinvoinnin ja terveyden edistämisen toimintona testamenttivaroilla toteutettu senioriohjaajan toiminta on myös elinvoimapäällikön alaisuudessa.

1.1.2025 lakisääteiset TE-tehtävät siirtyvät kunnille ja nykyiset TE-toimistot lopettavat toimintansa. Muutoksen myötä lakisääteiset TE-tehtävät siirtyvät Kärkölen osalta Päijät-Hämeen työllisyysalueelle, jonka vastuukuntana on Hollola. Vastuukuntana Hollola vastaanottaa TE-toimistosta siirtyvän henkilöresurssin ja kohdentaa sitä muihin kuntiin. Työllisyysalueen resurssit jalkautuvat kuntiin ja toteuttavat kunnissa työvoimaviranomaisen tehtäviä.

Kuntakokeilun aikana vuosina 2021–2024 Kärkölä asettanut TE-viranomaistyöhön kaksi kunnan omaa työntekijää TE-toimistosta tulleen yhden henkilöresurssin lisäksi. Näin toimien kunta on pystynyt luomaan tilanteen, jossa TE-viranomaistyötä tekevien asiakasmäärä on ollut kohtuullinen 60–80 asiakasta omavalmentajaa kohden. Kärkölen kunnan panostuksen ansiosta on kyetty toteuttamaan tuloksellista TE-viranomaistoimintaa. Asiakkaiden aktivointi on ollut Hämeen korkeimmilla tasoilla lähes koko kokeilun aikana ja asiakkaiden eteneminen työmarkkinoille on ollut hyvällä tasolla.

Vuonna 2025 aloittavalla työllisyysalueella asiakasmäärät tulevat ainakin alussa olemaan huomattavasti suuremmat, koska työllisyysalueelle siirtyy vain TE-toimiston henkilöstöä. Arvion mukaan noin 150 asiakasta / viranomaisen. Kuntien palkkaamat omavalmentajat eivät siirry työllisyysalueelle. Työllisyysalue keskittyykin tuottamaan lakisääteisiä palveluita ja varsinainen valmennus tulee tehtäväksi joko kunnan palveluna tai ostopalveluina.

Työllisyysalue odottaa kunnilta oman työllisyydenhoidon resurssointia, jotta asiakkaat jatkossakin saisivat riittävästi tukea tähdätessään takaisin työmarkkinoille. Kunta voi tehostaa asiakkaiden etenemistä omalla valmennus- ja ohjaustoiminnalla, mahdollistamalla työkokeiluja, tukemalla asiakkaan työpaikkojen ja piilotyöpaikkojen etsimistä sekä vahvistamalla asiakkaan työkyvyn arviointiprosesseja.

TE24 muutoksen jälkeen kunnan tulee edelleen hoitaa työllisyysasioita vaikuttavasti ja kustannustehokkaasti. Kunnan henkilömäärä työllisyyden hoidossa ja kotoutumistoimissa tulee olemaan 2 henkeä vuoden 2025 alussa.

Vuoden 2025 aikana on syytä tarkastella asetetun resurssin riittävyttä työllisyyden hoidossa. Talousarvioesityksessä asetettu resurssi on riittävä, mutta laajemmat tavoitteet edellyttäisivät lisää henkilökuntaa työpajatoimintaan ja valmennukseen. Laajempina palveluna Kärkölässä olisi aikuisille suunnattu toimintakeskus TYÖSTÄMÖ, joka palvelee kuntamme työttömiä työnhakijoita. Myös maahanmuuttajien palvelut sijoittuvat osaltaan TYÖSTÄMÖ:n. Esitetty elinvoimapäällikön ja työllisyyskoordinaattorin resurssi riittää osin suunniteltujen palvelujen toteuttamiseen.

Palvelusuunnitelman kuvaus

TYÖSTÄMÖN henkilöstö koostuu 2–4 henkilöstä: valmennuskoordinaattori, työllisyyskoordinaattori ja työvalmentaja. TYÖSTÄMÖ:ssä valmennetaan asiakkaita työnhakutaidoissa ja asiakkaille etsitään työkokeilu- ja työpaikkoja avoimilta työmarkkinoilta ja/tai kunnasta. Tehtävänä on myös tukea asiakkaita työkykykartoituksissa. Tiimin esihenkilönä toimii käytännön työhön osallistuva elinvoimapäällikkö.

TYÖSTÄMÖN laajentaminen koskemaan aikuisten työpajaa ja valmennuspalveluita esitetään tarpeen mukaan lisätalousarvioesityksenä vuoden 2025 aikana. TYÖSTÄMÖN pajatoiminta käynnistettäisiin tiiviissä yhteistyössä Kärkölen nuorten työpajan kanssa. Vahva yhteistyö tukisi niin TYÖSTÄMÖ:n kuin nuorten pajankin toimintaa ja se turvaisi palveluiden järjestämisen myös henkilöstön poissaolotilanteiden aikana.

Taloudelliset kannusteet

Kunnille koituu työttömyydestä kustannuksia mm. työmarkkinatuen kuntaosuuden kautta. Kuntien maksuosuus työttömyysetuuksista kasvaa vuonna 2025 huomattavasti, sillä kunta maksaa jatkossa kaikkien yli 100 päivää työttömänä olleiden kuntalaisten työttömyysetuuskustannuksista portaittain kasvavan prosentuaalisen summan. Kunnan maksuosuuden prosenttiosuus alkaa 10 prosentista ja päättyy 50 prosenttiin. TEM on laskelmissaan arvioinut, että kuntien maksuosuus noin kaksinkertaistuu aiemmasta. Kärkölässä tämä tarkoittaa työttömyysetuusten kasvua jopa 400 000–450 000 euroon vuonna 2025. Kuntien kasvaneita vastuita korvataan valtionosuusjärjestelmän kautta.

Kunnalla on suuri kannuste saattaa työttömiä kuntalaisiaan työhön avoimille työmarkkinoille, sillä jatkossa vain työllistyminen tai vaihtoehtoisesti muun etuuden saaminen (esimerkiksi eläke) poistaa kunnan maksuvastuun.

Maahanmuuttopalvelut

Kärkölän vieraskielistä väestöä palvelee Kärkölän maahanmuuttopalvelut. Maahanmuuttopalveluissa toteutetaan ja kehitetään kunnassa asuvien vieraskielisten kotoutumistoimenpiteitä. Vuonna 2025 alkaen kunnalla on laaja vastuu vieraskielisten kotoutumistoimista, jotka on avattu erillisessä, loppuvuodesta 2024 valmistuvassa kotoutumisohjelmassa.

Kärkölän TYÖSTÄMÖ palvelee myös vieraskielisiä kuntalaisia. TYÖSTÄMÖ:ssä on mahdollisuus mm. saada valmennusta työnhakuun, vahvistaa edellytyksiä työllistymiseen, tehdä työkokeilujakso sekä saada apua työkokeilu- ja työpaikan hakuun avoimilta työmarkkinoilta. TYÖSTÄMÖ:llä on myös valmius antaa ohjausta ja neuvontaa arjen asioissa mm. asumiseen, opiskeluun tai muissa vastaavissa asioissa.

Senioripalvelut

Senioripalvelujen tehtävä on yli 65-vuotiaiden kärköläläisten hyvinvoinnin, toimintakyvyn ja osallisuuden edistäminen sekä syrjäytymisen ehkäisy. Senioripalveluissa työskentelee senioriohjaaja (geronomi AMK) ja 80 % työajalla virikeohjaaja. Esihenkilönä toimii elinvoimapäällikkö.

Senioripalveluilla pyritään varmistamaan kohderyhmälle riittävät ja laadukkaat palvelut ja samalla varautumaan kunta-laisten ikärakenteen muutokseen tulevina vuosina. Ikääntyneiden määrän oletetaan kasvavan entisestään tulevina vuosikymmeninä. Ikääntyneet ovat kaikessa toiminnan kehittämisessä erittäin suuressa roolissa.

Toimintamuodot ovat viikoittaiset ryhmämuotoiset toimeliaisuusshetket sekä retket ja tapahtumat. Senioripalvelut tekevät paljon yhteistyötä kunnan toimialojen kanssa, muun muassa liikunnanohjaajan kanssa toteutetaan erilaista liikuntaa ikääntyneille niin Järvelässä kuin Kärkölän kylissäkin. Senioripalveluiden yhteistyö kolmannen sektorin ja vapaaehtoistoimijoiden kanssa on myös aktiivista. Heidän kanssaan on yhteistyössä kehitetty toimintaa ja tapahtumia.

Ryhmätoimintojen lisäksi senioripalvelut tekevät myös tavoitteellista yksilöllistä gerontologista työtä. Senioriohjaaja ja virikeohjaaja tekevät kotikäyntejä, antavat ohjausta ja neuvontaa sekä ohjaavat tarvittavien muiden palvelujen piiriin. Työ on luonteeltaan muutostyötä, jonka tavoitteena on vahvistaa ikääntyneiden kuntalaisten hyvinvointia edistäviä olosuhteita, lisätä toimintakykyä ja yhteisöjen toimivuutta sekä ratkaista erilaisia sosiaalisia ongelmia. Työ tehdään ottamalla työskentelyyn mukaan myös asiakkaan verkosto. Vuoden 2025 yhdeksi painopisteeksi on nostettu Kärkölän kylien ikääntyneiden osallisuuden ja toimintakyvyn lisääminen.

Elinvoima	TP 2023	TA 2024	TA 2025	Muut. %	SV 2026	SV 2027
Toimintatulot	106 257	117 880	67 880	-42,42 %	69 240	70 630
Toimintakulut	- 623 831	- 845 770	-1 433 680	69,51 %	-1 462 360	-1 491 610
Toimintakate (Netto)	- 517 574	- 727 890	-1 365 800	87,64 %	-1 393 120	-1 420 980
Tilikauden tulos	- 517 574	- 727 890	-1 365 800	87,64 %	-1 393 120	-1 420 980

Ympäristöterveydenhuolto

Ympäristöterveydenhuollon palvelut

Kunta on liittynyt ympäristöterveydenhuollon yhteistoimintasopimukseen, johon pohjautuen kunta on antanut ympäristöterveydenhuollon tehtävät Hollolan kunnan hoidettavaksi 1.1.2023. Yhteistoimintasopimuksen mukaan ympäristöterveyslautakunta toimii sopimuskuntien yhteisenä toimielimenä.

Ympäristöterveydenhuolto turvaa kuntalaisille terveellistä elinympäristöä ja huolehtii eläinten terveydestä ja hyvinvoinnista. Ympäristöterveydenhuollolla on tärkeä merkitys kansanterveyteen.

Päijät-Hämeen ympäristöterveys huolehtii elintarvike- ja tupakkavalvonnasta, talous- ja uimaveden laadun valvonnasta sekä sisätilojen terveyshaittojen valvonnasta. Lisäksi ympäristöterveys vastaa eläinsuojelu- ja eläintautivalvonnan tehtävistä ja järjestää ympärivuorokautiset kunnalliset eläinlääkäripalvelut.

Ympäristöterveydenhuolto	TP 2023	TA 2024	TA 2025	Muut. %	SV 2026	SV 2027
Toimintakulut	- 111 162	- 161 800	- 125 500	-22,44 %	- 128 010	- 130 570
Toimintakate (Netto)	- 111 162	- 161 800	- 125 500	-22,44 %	- 128 010	- 130 570
Tilikauden tulos	- 111 162	- 161 800	- 125 500	-22,44 %	- 128 010	- 130 570

Maaseututoimi

Päijät-Hämeen maaseutuhallinnon yhteistoiminta-alue hoitaa Kärkölen kunnan maaseutuelinkeinoviranomaistehtävät. Maaseutuhallinnon toimipaikat sijaitsevat Asikkalan ja Sysmän kunnanvirastoilla.

Palvelusuunnitelman kuvaus

Maaseutuhallinto vastaa maaseutualueiden kehittämisestä ja kunnan maa- ja metsätilojen hoitamisesta. Vuonna 2024 Kärkölässä on 130 maatalouden tukia saanutta tilaa. Tilojen määrä on pienentynyt viidessä vuodessa kymmenellä. Viljellyimmät kasvit maaseutuhallinnon yhteistoiminta-alueella ovat rehunurmi, kaura, ohra sekä kevätvehnä.

Seuraavassa taulukossa esitetään maataloushallinnon suoritettietoja vuosilta 2018–2024.

	TA 2018	TA 2019	TA 2020	TA 2021	TA 2022	TA 2023	TA 2024
Tukitilat	141	141	135	133	131	130	130
Maksetut tuet (miljoonaa euroa)	5,40	5,15	5,10	5,0	5,0	5,2	5,0

Keskeiset toiminnan linjaukset ja muutokset suunnitteluvuosille

Suurin osa koko maakunnan yhteistoiminta-alueen viljelijöistä kuuluu ikäryhmään 50–64 vuotta ja sen jälkeen suurin ikäryhmä on yli 65-vuotiaat. Viljelijöiden ikääntyminen voi jo suunnitteluvuosien aikana vaikuttaa tilojen ja tuotannon määrään myös Kärkölen kunnassa.

Epävakaan maailmantilanteen takia maatalojen varautumiseen ja poikkeustilanteiden hallintaan kiinnitetään huomiota ja vuonna 2025 järjestetään kohdennettua koulutusta asepalveluksesta vapautetuksi määritellyille maatalouslomittajille.

Yksityistiet

Yksityistietoimessa panostetaan neuvontaan yksityisteiden tiekuntien hallinnon ja toimintaedellytysten muutostilanteissa. Tekninen lautakunta käsittelee ja jakaa yksityistieavustukset.

Maaseututoimi	TP 2023	TA 2024	TA 2025	Muut. %	SV 2026	SV 2027
Toimintatulot	24 215	30 910	30 910	0,00 %	31 520	32 160
Toimintakulut	-41 684	-47 200	-52 710	11,67 %	-53 760	-54 830
Toimintakate (Netto)	-17 469	-16 290	-21 800	33,82 %	-22 240	-22 670
Tilikauden tulos	-17 469	-16 290	-21 800	33,82 %	-22 240	-22 670

Sivistys- ja hyvinvointilautakunta

Sivistys- ja hyvinvointilautakunta toimii sivistystoimen monijäsenisenä toimielimenä. Toimialan asiat lautakunnalle valmistelee sivistysjohtaja.

Palvelusuunnitelman kuvaus

Kärkölen kunta tuottaa itse sivistystoimen palvelut lukuun ottamatta marginaalista osuutta vaativan erityisen tuen palveluista, jotka se ostaa naapurikunnalta sekä kirjastotoimen johdon palveluita ja kirjaston aineistokannan käsitte-lyyn yhteisenä kokonaisuutena liittyviä palveluja.

Sivistystoimen palveluilla tuetaan ja annetaan laaja-alaista ja monipuolista hoitoa, kasvatusta ja opetusta lapsille ja nuorille. Lisäksi tarjotaan hyvinvointipalveluja kuntalaisille heidän hyvinvointinsa edistämiseksi sekä luodaan edellytyk-siä sosiaaliselle kasvulle ja yhteistyössä toimimiselle. Sivistyspalvelut huolehtivat laadukkaasti varhaiskasvatuksen, pe-rusopetuksen, muiden kasvatus- ja opetuspalveluiden sekä hyvinvointipalvelujen järjestämisestä lainsäädännön edel-lyttämällä tavalla.

Keskeiset toiminnan linjaukset ja muutokset suunnitteluvuosille

Sivistystoimi tulee sopeuttamaan palvelutuotannon kustannuksia asiakasmäärän kehityksen mukaan. Sivistystoimi tulee tavoittelemaan tuottojen kasvattamista Huovilan puiston ja uimahallin palveluissa. Sivistystoimi tulee hyödyntä-mään koulun, liikuntahallin, nuorisotalon sekä Opintien tiloja kuntalaisten laajan hyvinvoinnin kehittämiseksi.

Sivistys- ja hyvinvointilautakunta	TP 2023	TA 2024	TA 2025	Muut. %	SV 2026	SV 2027
Toimintatulot	474 795	564 830	557 330	-1,33 %	565 800	577 490
Toimintakulut	-8 652 667	-8 972 770	-9 332 660	4,01 %	-9 519 270	-9 709 540
Toimintakate (Netto)	-8 177 872	-8 407 940	-8 775 330	4,37 %	-8 953 470	-9 132 050
Poistot ja arvonalentumiset	-81 104	-60 310	-60 310	0,00 %	-61 520	-62 750
Tilikauden tulos	-8 258 975	-8 468 250	-8 835 640	4,34 %	-9 014 990	-9 194 800

Strategiset tavoitteet

Strategiaohjaus	Toiminnallinen tavoite	Mittari	Vastuu
Laadukkaat palvelut	<p>Jokainen päättötodistusikäluokkaan kuuluva nuori saavuttaa peruskoulun päättötodistuksen</p> <p>Laadukkaiden kasvatus- ja opetuspalvelujen tuottaminen sisältäen riittävän opiskeluhuollon, varhainen ja riittävä oppimisen ja koulunkäynnin tuki sekä tehostettu henkilökohtainen oppilaanohjaus.</p>	<p>Päättötodistuksen saaneiden määrä verrattuna päättötodistusikäluokkaan kuuluvien nuorten määrä</p> <p>(100 %)</p> <p>Taso 1</p> <p>100 %</p> <p>Taso 2</p> <p>≤ 95 %</p> <p>Taso 3</p> <p>< 90 %</p>	Rehtori, Sivistysjohtaja
Terveys- ja turvallisuus	<p>Koulukiusaamista ennaltaehkäisevien toimien tehostaminen siten, että kiusaamisen määrä vähenee lukuvuoden 2023–2024 tasosta</p> <p>Kaveritaitojen vahvistaminen, lasten ja oppilaiden osallisuuden vahvistaminen, kodin ja koulun välisen yhteistyö ja vuorovaikutuksen vahvistaminen, KivaKoulu -toimintamallin systemaattinen vahvistaminen, varhaiskasvatuksessa Piki-materiaalin käyttö, junnuministeriön ja nuorisovaltuuston kuuleminen koulukiusaamisen muodoista, esiintymispaikoista sekä toimenpide-ehdotuksista kiusaamisen ehkäisemiseksi ja oppilas-kohtainen kuuleminen vuosiluokkatasoisesti sekä laadukkaiden kasvatus- ja opetuspalvelujen tuottaminen sisältäen riittävän opiskeluhuollon.</p>	<p>KivaKoulu-tilannekartoituksen tulokset, Mitä kuuluu? -kyselyn tulokset, kouluterveyskyselyn tulokset (parittomina vuosina) lapsiparlamentin valiokuntien jäsenten kuuleminen, Piki-materiaalin aktiivinen käyttö sekä kodin ja koulun välisen yhteistyön toteuma</p> <p>Taso 1</p> <p>Tavoitetaso</p> <p>Taso 2</p> <p>Tavoitetaso + 1 %</p> <p>Taso 3</p> <p>Tavoitetaso ≥ 2 %</p>	Rehtori, Sivistysjohtaja
Terveys- ja turvallisuus	<p>Syrjäytymisvaarassa olevien taivottaminen ja ohjaaminen palvelujen piiriin</p> <p>Laadukkaiden kasvatus- ja opetuspalvelujen tuottaminen</p>	<p>Toimenpiteillä saavutettavien suhteellinen osuus syrjäytymisvaarassa olevien arvioidusta kokonaismäärästä.</p>	Sivistysjohtaja, Rehtori, Elinvoimapäällikkö

	<p>sisältäen riittävän opiskeluhou- lon, syrjäytymisvaarassa olevien tavoittaminen ja tukeminen, erityisryhmien huomiointi, etsi- vän nuorityön ja nuorten työpa- jan jatkuvuuden turvaaminen sekä matalankynnyksen palvelu- jen kehittäminen ja tunnetuksi tekeminen.</p>	<p>Taso 1</p> <p>Toimenpiteillä saavutettavien suhteellinen osuus syrjäytymis- vaarassa olevien arvioidusta ko- konaismäärästä on kasvanut sekä heidän ohjaamisensa pal- velujen piiriin on tehostunut verrattuna vuoden 2024 vastaa- viin tietoihin.</p> <p>Taso 2</p> <p>Edellä mainitut vertailutiedot ovat pysyneet vuoden 2024 ta- solla.</p> <p>Taso 3</p> <p>Toimenpiteillä saavutettavien suhteellinen osuus syrjäytymis- vaarassa olevien kokonaismää- räästä on vähentynyt sekä hei- dän ohjaamisensa palvelujen piiriin on heikentynyt verrat- tuna vuoden 2024 vastaaviin tietoihin.</p>	
<p>Terveys- ja turvallisuus</p>	<p>Terveellisten elintapojen ja mielen hyvinvoinnin edistämi- nen</p> <p>Terveellisten elintapojen, ravit- semusterveyden ja mielen hy- vinvoinnin edistäminen, erityis- ryhmien huomiointi, päihteiden käytön ja siitä aiheutuvien hait- tojen ennaltaehkäiseminen, var- hainen puuttuminen ja pu- heeksi otto, liikuntaneuvonnan saavutettavuuden parantami- nen sekä viestinnän tehostami- nen. Teemapäivien ja -viikkojen järjestäminen, kulttuuritapahtu- mat, teemallisten vanhempainil- tojen järjestäminen.</p>	<p>Toteutuneiden toimenpiteiden määrä.</p> <p>Taso 1</p> <p>Toimenpiteiden määrä on kas- vanut vuoden 2024 tasosta.</p> <p>Taso 2</p> <p>Edellä mainitut vertailutiedot ovat pysyneet vuoden 2024 ta- solla.</p> <p>Taso 3</p> <p>Toimenpiteiden määrä on vä- hentynyt vuoden 2024 tasosta.</p>	<p>Sivistysjohtaja, Palveluohjaaja, Rehtori, Elinvoi- mapäällikkö</p>

Sivistystoimen hallinto

Palvelusuunnitelman kuvaus

Hallinnon tehtävänä on mahdollistaa ja tukea sivistystoimialan palveluiden tuottaminen.

Sivistys- ja hyvinvointilautakunta toimii sivistystoimen monijäsenisenä toimielimenä. Toimialan asiat lautakunnalle valmistelee sivistysjohtaja.

Sivistys- ja hyvinvointilautakunnalla on budjetti- ja kehittämisvastuu omasta toimialastaan. Sivistys- ja hyvinvointilautakunta vastaa kirjastopalveluista ainoastaan osittain, koska kirjasto on edelleen yhteinen Hollolan kunnan kanssa. Kehittämisvastuu kirjaston toiminnasta on kuitenkin sivistys- ja hyvinvointilautakunnalla. Hollolan kunnan hyvinvointivaliokunnalla on edelleen hallinnollinen vastuu Kärkölän kirjastosta. Kirjastopalvelujen johdon palvelut sekä kirjaston aineistokannan käsittelyn yhteisenä kokonaisuutena ostetaan Hollolan kunnalta ja aineisto on yhteistä. Yleishyödyllisten yhdistysten avustaminen vuosittain on sivistys- ja hyvinvointilautakunnan tehtävä. Avustusmääräraha 21.000 euroa sisältyy sivistys- ja hyvinvointilautakunnan talousarvioon.

Keskeiset toiminnan linjaukset ja muutokset suunnitteluvuosille

Hallinnon tehtävänä on mahdollistaa ja tukea toimialan palvelujen tuottamista ja niiden aktiivista kehittämistä suunnitteluvuosina.

Sivistystoimen hallinto	TP 2023	TA 2024	TA 2025	Muut. %	SV 2026	SV 2027
Toimintatulot	0	480	480	0,00 %	490	500
Toimintakulut	- 252 609	- 234 210	- 243 040	3,77 %	- 247 880	- 252 830
Toimintakate (Netto)	- 252 609	- 233 730	- 242 560	3,78 %	- 247 390	- 252 330
Tilikauden tulos	- 252 609	- 233 730	- 242 560	3,78 %	- 247 390	- 252 330

Kasvatus ja opetus

Palvelusuunnitelman kuvaus

Kasvatuksen ja opetuksen vastuualueelle kuuluu varhaiskasvatus, perusopetus sekä muut kasvatus- ja opetuspalvelut.

Keskeiset toiminnan linjaukset ja muutokset suunnitteluvuosille

Kasvatus- ja opetuspalvelut tulevat aktiivisesti kehittämään palvelujaan suunnitteluvuosina ottaen huomioon asiakasmäärän kehityksen. Kasvatus- ja opetuspalvelut hyödyntävät olemassa olevia tiloja tarkoituksenmukaisella tavalla.

Kasvatus ja opetus	TP 2023	TA 2024	TA 2025	Muut. %	SV 2026	SV 2027
Toimintatulot	267 372	331 000	331 000	0,00 %	334 670	341 470
Toimintakulut	-6 980 131	-7 271 240	-7 559 690	3,97 %	-7 710 880	-7 865 030
Toimintakate (Netto)	-6 712 760	-6 940 240	-7 228 690	4,16 %	-7 376 210	-7 523 560
Poistot ja arvonalentumiset	-60 809	-60 310	-60 310	0,00 %	-61 520	-62 750
Tilikauden tulos	-6 773 569	-7 000 550	-7 289 000	4,12 %	-7 437 730	-7 586 310

Varhaiskasvatus

Palvelusuunnitelman kuvaus

Varhaiskasvatuksen tehtäväalueeseen kuuluvat varhaiskasvatus ja varhaiserityiskasvatus päiväkodissa, esiopetuksessa ja perhepäivähoidossa. Lisäksi tehtäväalueeseen kuuluvat yksityisen hoidon tuki ja sen kunnallinen lisä sekä lasten kotihoito ja varhaiskasvatuksen hallinto. Vuorohoitopalvelu tuotetaan yhdessä Hollolan kunnan kanssa.

Varhaiskasvatuksen tehtävänä on tarjota lapsiperheille turvallinen hoitomuoto, joka mahdollistaa vanhempien työssä käymisen ja opiskelun sekä edistää lapsen tervettä kasvua, kehitystä ja oppimista. Tällä tavalla tuemme perheitä heidän toivomallaan tavalla ja edistämme perheiden hyvinvointia.

Varhaiskasvatus on osallistavaa, lapsen ja perheen tarpeet huomioon ottavaa, tavoitteellista toimintaa, jota toteutetaan kehitykselle ja oppimiselle suotuisassa, turvallisessa ja terveellisessä toimintaympäristössä. Se perustuu kasvatustyöyhteistyöhön ja yhteisölliseen toimintaan, jossa lapsen huoltajat ja lähiaikuiset tukevat lapsen kasvua ja kehitystä.

Tässä työssä perheohjaaja toimii kasvatuksen sekä vanhemmuuden tukemisen ja kehittämisen asiantuntijana varhaiskasvatusyksiköissä (perhepäivähoito, päiväkotitoimi ja esiopetus). Varhaiskasvatuspalveluja uudistetaan kehittämällä toimintatapoja ja toimintaympäristöä varhaiskasvatuslain, valtakunnallisen ja paikallisen varhaiskasvatussuunnitelman perusteiden periaatteiden mukaisesti.

Varhaiskasvatus	TP 2023	TA 2024	TA 2025	Muut. %	SV 2026	SV 2027
Toimintatulot	62 702	130 000	130 000	0,00 %	132 600	135 250
Toimintakulut	-2 162 199	-2 398 910	-2 629 910	9,63 %	-2 682 500	-2 736 110
Toimintakate (Netto)	-2 099 497	-2 268 910	-2 499 910	10,18 %	-2 549 900	-2 600 860
Tilikauden tulos	-2 099 497	-2 268 910	-2 499 910	10,18 %	-2 549 900	-2 600 860

Perusopetus

Palvelusuunnitelman kuvaus

Perusopetuksen tavoitteena on monipuolisen ja laaja-alaisen sivistyksen antaminen lapsille ja nuorille uusia toimintatapoja, opetusmateriaaleja ja oppimisympäristöä hyödyntäen sekä tukea ja edistää heidän kasvuaan ja kehitystään. Päämääränä on, että jokainen oppivelvollisuuden suorittanut nuori saavuttaa perusopetuksen päättötodistuksen. Tiedon ja osaamisen rinnalla opetus- ja kasvatustehtävä edistää kasvavan lapsen ja nuoren elämänhallintaa ja vuorovaikutustaitoja sekä arvopohjan ja tunne-elämän kehittymistä sekä syrjäytymisen ehkäisyä sekä kasvattaa ottamaan vastuun ympäristöstään kansainvälistyvässä maailmassa.

Palvelu sisältää perusopetuksen ja opiskeluhoillon sekä kasvatuskumppanuuden huoltajien kanssa.

Perusopetus	TP 2023	TA 2024	TA 2025	Muut. %	SV 2026	SV 2027
Toimintatulot	204 669	201 000	201 000	0,00 %	205 020	209 120
Toimintakulut	-4 790 666	-4 837 170	-5 031 580	4,02 %	-5 132 170	-5 234 820
Toimintakate (Netto)	-4 585 996	-4 636 170	-4 830 580	4,19 %	-4 927 150	-5 025 700
Poistot ja arvonalentumiset	-60 809	-60 310	-60 310	0,00 %	-61 520	-62 750
Tilikauden tulos	-4 646 805	-4 696 480	-4 890 890	4,14 %	-4 988 670	-5 088 450

Muut kasvatus- ja opetuspalvelut

Palvelusuunnitelman kuvaus

Palvelu luo edellytykset kuntalaisten osallistumiselle vapaan sivistystyön palveluihin.

Palvelu sisältää ostopalvelujen ja kuntaosuuksien korvaukset Lahden kaupungin hallinnoimalle Wellamo-opistolle, yliopistokeskuksen Kärkölän kuntaosuuden sekä musiikkiopetusta järjestäville tahoille (Lahden konservatorio, Lahden musiikkiopisto, Riihimäen musiikkiopisto) maksettavat korvaukset.

Muut kasvatus- ja opetuspalvelut	TP 2023	TA 2024	TA 2025	Muut. %	SV 2026	SV 2027
Toimintakulut	-27 267	-35 160	-30 100	-14,39 %	-30 710	-31 330
Toimintakate (Netto)	-27 267	-35 160	-30 100	-14,39 %	-30 710	-31 330
Tilikauden tulos	-27 267	-35 160	-30 100	-14,39 %	-30 710	-31 330

Hyvinvointipalvelut

Palvelusuunnitelman kuvaus

Hyvinvointipalvelujen vastuualue sisältää kirjastopalvelut, kulttuuripalvelut, nuorisopalvelut ja liikuntapalvelut. Palveluja järjestettäessä otetaan huomioon keskeisesti kuntalaisten terveyden ja hyvinvoinnin edistämisen näkökulma. Kunnanhallitus perusti 30.8.2021 Huovila-, kulttuuri- ja liikuntatoimikunnat tukemaan hyvinvointipalveluihin liittyvää kunnan henkilöstöorganisaation toteuttamaa kehittämis- ja valmistelutyötä.

Keskeiset toiminnan linjaukset ja muutokset suunnitteluvuosille

Hyvinvointipalvelut tulevat tavoittelemaan tuottojen kasvattamista Huovilan puiston ja uimahallin palveluissa suunnitteluvuosina. Hyvinvointipalvelut tulevat hyödyntämään uusia tiloja ja myös Opintien tiloja kuntalaisten laajan hyvinvoinnin kehittämiseksi.

Hyvinvointipalvelut	TP 2023	TA 2024	TA 2025	Muut. %	SV 2026	SV 2027
Toimintatulot	207 423	233 350	225 850	-3,21 %	230 640	235 520
Toimintakulut	-1 419 927	-1 467 320	-1 529 930	4,27 %	-1 560 510	-1 591 680
Toimintakate (Netto)	-1 212 503	-1 233 970	-1 304 080	5,68 %	-1 329 870	-1 356 160
Poistot ja arvonalentumiset	-20 294	0	0	0,00 %	0	0
Tilikauden tulos	-1 232 798	-1 233 970	-1 304 080	5,68 %	-1 329 870	-1 356 160

Kirjastopalvelut

Palvelusuunnitelman kuvaus

Kirjaston tehtävä on vastata ensisijaisesti kärköläläisten tiedon, itsensä kehittämisen ja virkistymisen tarpeisiin kehittämällä kirjastoa monipuolisena ja kaikkien tavoitettavissa olevana palveluverkostona. Palvelut tuotetaan yhdessä Hollolan kunnan kanssa. Kirjastopalveluissa työskentelee yksi päätoiminen virkailija. Sen lisäksi käytössä on omatoimikirjastojärjestelmä.

Hollolan kirjaston osana Kärkölän kirjasto on mukana seudullisen kirjastoyhteistyön kehittämisessä. Tähän liittyy myös työyhteisön osaaminen, uudistuminen ja koulutus. Palvelujen kustannustehokkuus nähdään osana talouden ja resursien hallintaa.

Kirjastopalvelut	TP 2023	TA 2024	TA 2025	Muut. %	SV 2026	SV 2027
Toimintatulot	2 871	2 000	2 000	0,00 %	2 040	2 080
Toimintakulut	- 198 645	- 199 530	- 201 990	1,23 %	- 206 030	- 210 140
Toimintakate (Netto)	- 195 774	- 197 530	- 199 990	1,25 %	- 203 990	- 208 060
Tilikauden tulos	- 195 774	- 197 530	- 199 990	1,25 %	- 203 990	- 208 060

Kulttuuripalvelut

Palvelusuunnitelman kuvaus

Kulttuuripalvelut tukevat kunnassa harjoitettavaa kulttuuritoimintaa, vaalivat kotiseutuperinnettä ja järjestävät kulttuuritapahtumia yhteistyössä kolmannen sektorin kanssa. Kirjastopalvelut ovat keskeisiä kulttuuripalveluja.

Huovilan puistolla on merkittävä asema Kärkölen kulttuuritoimessa ja matkailukohteena. Puistossa järjestetään kesäisin erilaisia tapahtumia ja näyttelyitä kaikenikäisille. Kesäkuun toisena sunnuntaina vietetään Kärkölä-päivää ja syyskuun viimeisenä perjantaina on Valon ja musiikin ilta. Sivistys- ja hyvinvointilautakunnalla on vastuu tapahtumien järjestämisessä. Kolmas sektori ja vapaaehtoiset kuntalaiset ovat aktiivisesti mukana tapahtumien ideoinnissa.

Kulttuuriavustukset yhdistyksille jakaa sivistys- ja hyvinvointilautakunta. Se päättää myös vuosittain kunnan kulttuuripalkinnon saajasta.

Kulttuuripalvelut	TP 2023	TA 2024	TA 2025	Muut. %	SV 2026	SV 2027
Toimintatulot	23 161	24 000	24 000	0,00 %	24 480	24 970
Toimintakulut	-69 561	-62 530	-63 840	2,09 %	-65 110	-66 410
Toimintakate (Netto)	-46 400	-38 530	-39 840	3,40 %	-40 630	-41 440
Tilikauden tulos	-46 400	-38 530	-39 840	3,40 %	-40 630	-41 440

Nuorisopalvelut

Palvelusuunnitelman kuvaus

Nuorisopalvelujen tehtävänä on edistää lasten ja nuorten hyvinvointia yhteistyössä eri sidosryhmien kanssa. Tavoitteina ovat monipuoliset ennaltaehkäisevät nuorisotyön muodot, nuorisotakuun edistäminen sekä nuorten osallisuuden vahvistaminen. Nuorisopalvelut järjestävät muun muassa avointa nuorisotalotoimintaa Järvelän Nuokulla, loma-aikojen toiminnan suunnittelua ja toteutusta, erilaisia retkiä, leirejä ja tapahtumia, pienryhmätoimintaa, koulunuorisotyötä, moottoripajatoimintaa, Nuorisovaltuuston toimintaa sekä pääasiallisesti valtionavustuksen turvin toteutettavaa etsivää nuorisotyötä ja nuorten työpajatoimintaa. Etsivä nuorisotyö tarjoaa neuvontaa ja ohjausta alle 29-vuotiaille kärköläisille nuorille. Etsivän nuorisotyön tehtävänä on tavoittaa tuen tarpeessa olevat nuoret ja auttaa heidät sellaisten palvelujen ja muun tuen piiriin, joilla edistetään heidän kasvuaan, itsenäistymistä, osallisuutta yhteiskuntaan ja muuta elämänhallintaa sekä pääsyä koulutukseen ja työmarkkinoille. Etsivä nuorisotyö on erityisnuorisotyötä, jonka tavoitteena on olla läsnä nuorten keskuudessa ja tarjota mahdollisuus turvalliseen ja luottamukselliseen aikuiskontaktiin. Etsivä nuorisotyö on nuorelle vapaaehtoista ja maksutonta ja se perustuu nuoren kanssa tehtävään yhteistyöhön.

Nuorten työpajatoiminnan tehtävänä on parantaa nuoren valmiuksia päästä koulutukseen ja suorittaa koulutus loppuun sekä päästä avoimille työmarkkinoille tai muuhun tarvitsemaansa palveluun. Tarkoituksena on parantaa nuorten elämänhallintataitoja sekä edistää heidän kasvuaan, itsenäistymistä ja osallisuutta yhteiskuntaan henkilökohtaisen valmennussuunnitelman mukaisesti.

Sivistys- ja hyvinvointilautakunta jakaa nuorisojärjestöjen avustukset.

Nuorisopalvelut	TP 2023	TA 2024	TA 2025	Muut. %	SV 2026	SV 2027
Toimintatulot	87 487	92 550	73 550	-20,53 %	75 020	76 520
Toimintakulut	- 279 350	- 300 490	- 253 100	-15,77 %	- 258 140	- 263 300
Toimintakate (Netto)	- 191 862	- 207 940	- 179 550	-13,65 %	- 183 120	- 186 780
Tilikauden tulos	- 191 862	- 207 940	- 179 550	-13,65 %	- 183 120	- 186 780

Liikuntapalvelut

Palvelusuunnitelman kuvaus

Liikuntapalvelujen tehtävänä on luoda edellytyksiä kansalaisten liikunnalle kehittämällä paikallista ja alueellista yhteistyötä sekä terveyttä edistävää liikuntaa, tukemalla kolmannen sektorin toimintaa, tarjoamalla liikuntapaikkoja sekä järjestämällä liikuntaa ottaen huomioon erityisryhmät.

Liikuntapalveluissa työskentelee kolme työntekijää. He työskentelevät uimahallilla (2) ja liikuntahankekoordinaattorina.

Liikuntapaikkojen ylläpidon kustannukset sisältyvät talousarvioon. Sivistys- ja hyvinvointilautakunta on vastannut hallintosäännön mukaisesti 1.6.2017 alkaen liikuntapalveluista, mutta tekninen toimen vastuualueella on tuottaa sivistys- ja hyvinvointilautakunnan tilauksen perustuen liikuntapaikkojen ylläpito ja kunnostaminen.

Erityisenä painopistealueena on terveysliikunta. Terveysliikunnan tavoitteena on vähentää terveydenhuoltomenoja. Sen avulla asiakasta pyritään vastuuttamaan enemmän omasta terveydentilastaan. Tulevaisuuden uhkakuvana on esimerkiksi 2-typin diabeteksen lisääntyminen. Se on elintapasairaus, joka aiheuttaa yhteiskunnalle huomattavia kustannuksia ja on ehkäistävissä elämäntapaa muuttamalla.

Kuntalaisten aktiivisuutta liikkumiseen tai liikunnanjärjestämiseen palkitaan vuosittain Kunnan kuntalainen –palkinnolla, ja lisäksi palkitaan vuosittain menestyneitä urheilijoita.

Sivistys- ja hyvinvointilautakunta jakaa liikuntaseurojen avustukset.

Liikuntapalvelut	TP 2023	TA 2024	TA 2025	Muut. %	SV 2026	SV 2027
Toimintatulot	93 904	114 800	119 800	4,36 %	122 200	124 640
Toimintakulut	- 872 371	- 904 770	-1 013 000	11,96 %	-1 033 270	-1 053 920
Toimintakate (Netto)	- 778 467	- 789 970	- 893 200	13,07 %	- 911 070	- 929 280
Poistot ja arvonalentumiset	-20 294	0	0	0,00 %	0	0
Tilikauden tulos	- 798 762	- 789 970	- 893 200	13,07 %	- 911 070	- 929 280

Ympäristölautakunta

Ympäristölautakunta on viranomaislautakunta, joka toimii kunnan rakennusvalvontaviranomaisena ja kunnan ympäristönsuojeluviranomaisena. Vastuualueittain tehtävät jakaantuvat rakennusvalvontaan ja ympäristönsuojeluun.

Palvelusuunnitelman kuvaus

Rakennusvalvonta- ja ympäristönsuojeluviranomaisen lakisääteisten lupa- ja valvontatehtävien lisäksi lautakunta toimii kunnan määräämänä viranomaisena maankäyttö- ja rakennuslain (tulevat rakentamislaki ja alueidenkäyttölaki) mukaisissa poikkeamisissa ja rakennusluvan erityisten edellytysten arvioinnissa suunnittelutarvealueella.

Keskeiset toiminnan linjaukset ja muutokset suunnitteluvuosille

Vuoden 2025 alussa voimaan tuleva rakentamislaki ja rakennetun ympäristön tietojärjestelmän (RYTJ) käyttöönotto tulevina vuosina ohjaavat toiminnan muutosta rakennusvalvonnan osalta.

Ympäristölautakunta	TP 2023	TA 2024	TA 2025	Muut. %	SV 2026	SV 2027
Toimintatulot	66 486	45 000	40 000	-11,11 %	40 800	41 620
Toimintakulut	- 243 026	- 274 120	- 214 360	-21,80 %	- 236 130	- 240 860
Toimintakate (Netto)	- 176 540	- 229 120	- 174 360	-23,90 %	- 195 330	- 199 240
Tilikauden tulos	- 176 540	- 229 120	- 174 360	-23,90 %	- 195 330	- 199 240

Strategiset tavoitteet

Strategiaohjaus	Toiminnallinen tavoite	Mittari	Vastuu
Elinympäristöstä huolehtiminen	Yhteydenotot vesihuollon toiminta-alueella oleviin liittymätömiin kiinteistöihin.	100 % tiedossa olevista kiinteistöistä on kontaktoitu.	Ympäristösihteeri
Alueiden, olosuhteiden ja kiinteistöjen kehittäminen	Uuden rakentamislain toimeenpano.	Sähköisen lupapalvelun ja lupahakemuslomakkeiden päivittäminen uuden lain mukaisiksi.	Rakennustarkastaja
Elinympäristöstä huolehtiminen	Ympäristökatselmuksien lisäämiseksi ja roskaantumisen ehkäisemiseksi.	Vähintään neljä katselmusta pidetty.	Ympäristösihteeri, Rakennustarkastaja

Ympäristönsuojelu

Ympäristönsuojeluun kuuluvat kunnan lakisäätiset ympäristönsuojelun lupa- ja valvontatehtävät.

Palvelusuunnitelman kuvaus

Ympäristönsuojelussa käsitellään ympäristöluvut, maa-ainesluvut, erilaiset ympäristönsuojelun ilmoitukset ja rekisteröinnit ja niiden valvonta. Ympäristönsuojelun tehtäviä ovat lisäksi vesilain, vesihuoltolain ja jätelain valvonta, kunnan luonnonuojelutehtävät ja ympäristönsuojelun yleinen kehittäminen ja edistäminen.

Keskeiset toiminnan linjaukset ja muutokset suunnitteluvuosille

Viranomaistyön ohella ei ole merkittäviä linjauksia toimintaan muuten kuin kunnan ilmastosuunnitelman seurannan aloittaminen.

Ympäristönsuojelu	TP 2023	TA 2024	TA 2025	Muut. %	SV 2026	SV 2027
Toimintatulot	12 289	15 000	15 000	0,00 %	15 300	15 610
Toimintakulut	- 114 027	- 158 240	- 114 280	-27,78 %	- 116 560	- 118 890
Toimintakate (Netto)	- 101 738	- 143 240	-99 280	-30,69 %	- 101 260	- 103 280
Tilikauden tulos	- 101 738	- 143 240	-99 280	-30,69 %	- 101 260	- 103 280

Rakennustarkastus

Rakennusvalvonnan vastuualue tuottaa kunnan lakisääteiset rakennuslupa- ja valvontatehtävät.

Palvelusuunnitelman kuvaus

Rakennusvalvonta valvoo rakentamisesta annettujen säännösten ja määräysten noudattamista sekä huolehtii myös kaavoituksen toteutumisesta lupia myöntäessään ja se luo edellytyksiä hyvälle elinympäristölle sekä edistää ekologisesti, taloudellisesti, sosiaalisesti ja kulttuurisesti kestävää kehitystä. Rakennusvalvonnassa neuvotaan ja ohjataan rakentamiseen liittyvissä asioissa.

Keskeiset toiminnan linjaukset ja muutokset suunnitteluvuosille

Uusi rakentamislaki ja rakennetun ympäristön tietojärjestelmän (RYTJ) käyttöönotto kohdistuvat suunnitelmavuosille ja ne edellyttävät muutosten seuraamista ja soveltamista rakennusvalvonnan käytäntöihin.

Rakennustarkastus	TP 2023	TA 2024	TA 2025	Muut. %	SV 2026	SV 2027
Toimintatulot	54 197	30 000	25 000	-16,67 %	25 500	26 010
Toimintakulut	- 128 999	- 115 880	- 100 080	-13,63 %	- 119 570	- 121 970
Toimintakate (Netto)	-74 802	-85 880	-75 080	-12,58 %	-94 070	-95 960
Tilikauden tulos	-74 802	-85 880	-75 080	-12,58 %	-94 070	-95 960

Tekninen lautakunta

Tekninen lautakunta toimii teknisen toimen monijäsenisenä toimielimenä. Toimialan asiat lautakunnalle valmistelee tekninen johtaja.

Palvelusuunnitelman kuvaus

Tekninen lautakunta tuottaa omalla tehtäväalueellaan laadukkaita ja taloudellisesti järkeviä palveluita ja toimintoja, asiakkaita tasapuolisesti kohdellen. Palvelutuotannossa pyritään hyödyntämään paikallista yrittäjyyttä sekä paikallisten seurojen palveluja.

Tekninen lautakunta vastaa Kärkölen Veden ja Vuokkoharjun lämpölaitoksen toiminnasta verkostoineen sekä asema-kaava-alueella olevien teiden kunnossapidosta ja rakentamisesta.

Vastaa kunnan kiinteistöjen, viheralueiden sekä ulko- ja liikunta-alueiden kunnossapidosta.

Vastaa puhtaanapitopalvelujen tuottamisesta kunnan kiinteistöille, ja ruokahuollon palvelujen tuottamisesta koululle ja päiväkodille.

Laadituttaa yllä mainittuihin tehtäviin liittyviä suunnitelmia sekä vastaa maankäytön suunnittelusta, sisältäen kaavoituksen ja katu- sekä puistosuunnittelun.

Vastaa siitä, että henkilöstö on ammattitaitoista, palvelu- ja yhteistyökykyistä.

Keskeiset toiminnan linjaukset ja muutokset suunnitteluvuosille

Tekninen toimi kehittää toimintojensa tehokkuutta saavuttaakseen toiminnassaan säästöjä. Kiinteistöjen toimitilaohjelma otetaan käyttöön, jotta saavutetaan laadukas ja taloudellisesti järkevä kiinteistöjen ylläpito. Kunnan ulkoalueiden ylläpitoa kehitetään siten, että saadaan toiminnallista ja viihtyisää ympäristöä kaikille asiakkaille. Maankäytön suunnitteluun panostetaan, ja päivitetään osayleiskaava koskemaan kunnan keskeisiä alueita. Kärkölen Veden vuotoviesiohjelmaa jatketaan ja vuonna 2025 aloitetaan keskeiset saneeraukset vuotovesien vähentämiseksi.

Tekninen lautakunta	TP 2023	TA 2024	TA 2025	Muut. %	SV 2026	SV 2027
Toimintatulot	5 817 907	6 116 410	6 637 610	8,52 %	6 760 980	6 888 980
Toimintakulut	-5 831 975	-5 194 590	-5 200 850	0,12 %	-5 269 060	-5 364 940
Toimintakate (Netto)	-14 068	921 820	1 436 760	55,86 %	1 491 920	1 524 040
Rahoitustuotot ja -kulut	- 162 400	- 146 420	- 287 250	96,18 %	- 287 250	- 287 250
Poistot ja arvonalentumiset	-1 380 410	-1 484 690	-1 584 690	6,74 %	-1 616 390	-1 648 730
Tilikauden tulos	-1 556 878	- 709 290	- 435 180	-38,65 %	- 411 720	- 411 940

Strategiset tavoitteet

Strategiaohjaus	Toiminnallinen tavoite	Mittari	Vastuu
Kunnan laadukas HR – johtaminen ja sen kehittäminen	<p>Teknisen toimen henkilöstöjohtamisen kehittäminen</p> <p>Teknisessä toimessa kehitetään esimiestyötä, organisaation resursseja, tiimimäisiä toimintatapoja sekä työhyvinvointia.</p> <p>Huolehditaan, että lähiesimiehillä on lähiesimiestutkinto suoritettuna.</p> <p>Huolehditaan, että jokaisessa tiimissä on säännölliset palaverit, joissa toimintaa kehitetään.</p>	<p>Organisaatiossa mitataan henkilöstön työhyvinvointia. Nollatasona pidetään työhyvinvointikyselyn vuoden 2024 tilannetta.</p> <p>Taso 1 Työkyky on parantunut.</p> <p>Taso 2 Työkyky on pysynyt samana.</p> <p>Taso 3 Työkyky on heikentynyt.</p>	Tekninen johtaja
Laadukkaat palvelut	<p>Kärkölä seuraa tuottamiensa palvelujen laatua ja asiakaslähtöisyyttä</p> <p>Kunta digitalisoi palveluja, palvelukuvauksia, tiedonhallintaa, arkistointia ja prosesseja.</p> <p>Palvelujen laadun ja tehokkuuden parantamisessa keskeinen elementti on palvelujen sähköistäminen.</p>	<p>Järjestelmien digitalisointi</p> <p>Taso 1 Kärkölän tekniseen toimeen annettu palaute on karttapohjaista ja seurattavissa.</p> <p>Taso 2 Kärkölän karttapalveluun otettu käyttöön tasotietoina liikunta- ja leikkipaikkojen sijaintitiedot</p> <p>Taso 3 NPS<0</p>	Tekninen johtaja
Terveys- ja turvallisuus	<p>Kiinteistöjen tekninen hallinta</p> <p>Kiinteistöpäällikkö tuottaa hyväksytyin toimitilaohjelman perusteella toimintasuunnitelman vuodelle 2025. Toimintasuunnitelman tavoitteena on aloittaa toimitilaohjelman toteuttaminen.</p> <p>Kiinteistöt muodostavat huomattavan osan kunnan omaisuudesta ja luovat edellytykset hyvinvoinnin ja turvallisuuden tavoitteiden toteutumiseksi.</p>	<p>Toimintasuunnitelman toteuttaminen</p> <p>Taso 1 Toimintasuunnitelman mukainen 1. toimenpide on toteutettu.</p> <p>Taso 2 Toimintasuunnitelman mukainen toiminta on aloitettu.</p> <p>Taso 3 Toimintasuunnitelma on tehty.</p>	Tekninen johtaja

<p>Terveys- ja turvallisuus</p>	<p>Teknisen toimen turvallisuuden kehittämistavoitteet</p> <p>Kunta seuraa turvallisuusaloitteiden määrää ja parannustöiden toteutusta.</p> <p>Kunta on varannut pienille turvallisuusparannuksille oman määrärahasa.</p> <p>Turvallisuuden kehittäminen liittyy olennaisena osana pääosaan teknisen toimen palveluista. Turvallisuusasioiden kehittäminen on ensisijaisen tärkeää liikenteen, ulkoalueiden ja kiinteistöjen kehittämisessä.</p>	<p>Toteutetut turvallisuusparannukset</p> <p>Taso 1 saapuneista aloitteista toteutettu 90 %</p> <p>Taso 2 saapuneista aloitteista toteutettu 50 %</p> <p>Taso 3 saapuneista aloitteista toteutettu alle 50 %</p>	<p>Tekninen johtaja</p>
<p>Alueiden, olosuhteiden ja kiinteistöjen kehittäminen</p>	<p>Ulkoalueiden hoito</p> <p>Ulkoalueiden hoidosta laaditaan kattava hoitosuunnitelma.</p> <p>Ulkoalueiden hoito kattaa puistoalueet, liikuntapaikat, kaavatiet jne.</p>	<p>Hoitosuunnitelman valmiusaste</p> <p>Taso 1 Suunnitelma kattaa 70 % kunnan vastuualueista</p> <p>Taso 2 Suunnitelma kattaa 50 % kunnan vastuualueista</p> <p>Taso 3 Suunnitelmaa ei ole aloitettu laatimaan</p>	<p>Tekninen johtaja</p>
<p>Laadukkaat palvelut</p>	<p>Siivous- ja ruokahuollon laatu</p> <p>Kunta seuraa puhtaanapito- ja ruokahuollon asiakastytyvyyttä.</p> <p>Puhtaanapito- ja ruokahuolto on keskeinen kuntalaisten hyvinvointiin ja terveyteen vaikuttava palvelu.</p>	<p>Lautaselta tulevan biojätteen määrä.</p> <p>Seurantajakso toteutetaan puolivuositain.</p> <p>Taso 1 Onnistuttu vähentämään 10 % vuoden 2024 tasosta.</p> <p>Taso 2 Pysynyt vuoden 2024 tasossa.</p> <p>Taso 3 Lisääntynyt vuoden 2024 tasosta.</p>	
<p>Alueiden, olosuhteiden ja kiinteistöjen kehittäminen</p>	<p>Kärkölän veden kehittäminen</p>	<p>Vuotovesihallintasuunnitelma on laadittu</p>	<p>Tekninen johtaja</p>

	<p>Siirtoviemäri on käytössä ja Kärkölen vesi jatkaa automaatiojärjestelmien uusimista ja vuotovesien hallintaprojektia.</p>	<p>Taso 1 ennen 06/2025</p> <p>Taso 2 ennen 09/2025</p> <p>Taso 3 ennen 11/2025</p>	
--	--	---	--

Tekninen suunnittelu

Tulosalue sisältää teknisen lautakunnan, hallinnon ja suunnittelun.

Palvelusuunnitelman kuvaus

Teknisen toimen ja suunnittelun toimintaperiaate on luoda kestävän kehityksen periaatteita kunnioittaen kuntalaisille vaihtoehtoisia malleja asumiseen ja yrittämiseen, sekä tarjota monipuolista tonttitarjontaa.

Asemakaavoitus, kiinteistöjen ja kunnallistekniikan suunnittelu tehdään asukkaiden ja asiakkaiden tarpeisiin ja toiveisiin nojautuen huomioimalla suunnittelun edellyttämä vuorovaikutus henkilöstön ja viranomaistahojen kanssa. Vuorovaikutuksessa hyödynnetään asukastilaisuuksia ja Otakantaa.fi-palvelua.

Teknisessä suunnittelussa on varattu määräraha ja resurssit tulevien vuosien yleiskaavoitusprosessin toteuttamiseksi.

Teknisen toimen johtava viranhaltija on tekninen johtaja.

Keskeiset toiminnan linjaukset ja muutokset suunnitteluvuosille

Jatketaan yleiskaavoitusprosessia kunnan keskeisille osille elinvoimaisuuden ja kehittymisen takaamiseksi.

Tekninen suunnittelu	TP 2023	TA 2024	TA 2025	Muut. %	SV 2026	SV 2027
Toimintatulot	5 161	3 000	200	-93,33 %	200	200
Toimintakulut	- 278 741	- 251 420	- 283 970	12,95 %	- 291 690	- 297 530
Toimintakate (Netto)	- 273 580	- 248 420	- 283 770	14,23 %	- 291 490	- 297 330
Poistot ja arvonalentumiset	0	-2 500	-2 500	0,00 %	-2 550	-2 600
Tilikauden tulos	- 273 580	- 250 920	- 286 270	14,09 %	- 294 040	- 299 930

Kiinteistöt

Tulosalue sisältää rakennetut kiinteistöt, liikuntapaikat, Huovilan puiston, yleiset alueet ja kaava-alueilla sijaitsevat puistot, sekä matonpesupaikan hoitamisen.

Palvelusuunnitelman kuvaus

Kiinteistöpalvelujen tehtävä on huolehtia kunnan kiinteistöomaisuuden kunnosta oikein mitoitetuilla ja oikea-aikaisilla korjauksilla sekä huolehtia siitä, että tilojen käyttäjillä on päivittäin käytössään terveelliset ja turvalliset toimintatilat.

Rakennuksia kunnan eri toimialojen käytössä on käyttötarkoituksen mukaan laskentatavasta riippuen 28 kappaletta ja niiden yhteenlaskettu kerrosala on noin 30 400 kem². Rakennuksista neljä on vuokrattu Kuntala Oy:ltä. Kaksi rakennusta on leasing-sopimuksella vuokrattu Danske Bankilta.

Rakennukset:

- Kunnanvirasto
- Järvelätalo
- Nuorisotalo
- Vanha kirjasto
- Tekninen varikko
- Urheilutalo
- Opintien koulu
- Vuokkoharjun päiväkot
- Vuokkoharjun koulu
- Yhtenäiskoulu, Keltasiipi
- Yhtenäiskoulu, Punasiipi
- Nerolan palvelukoti
- Kantamo, vanhainkoti
- Lepola
- Ilppola-koti
- Terveysasema
- Liikuntahalli
- Uimahalli
- Huovilan asunto - Huovilan lato - Huovilan huoltorakennukset

Liikuntapaikkojen turvallisen käytön takaavaa kunnossapitoa kohdennetaan erityisesti käyttäjien toivomiin ajankohtiin.

Uusia harrastuspaikkoja toteutetaan vain harkiten. Nykyisten harrastuspaikkojen sijaintia ja käyttöasteita mietitään siten, että saadaan toimiva harrastuspaikkojen verkosto.

Kärkölän kunnan leikki- ja ulkoliikuntapaikkoja ylläpidetään ja rakennetaan hyväksytyyn verkostotarkastelun mukaisesti.

Kiinteistötoimen kuluihin on huomioitu kiinteistöjen leasing-vuokria 145 000 euroa.

Kiinteistötoimen palveluksessa on kiinteistöpäällikkö ja yksi kiinteistöhoitaja. Kiinteistötoimen palveluksessa työskentelee myös yksi vakituinen avustava työntekijä.

Keskeiset toiminnan linjaukset ja muutokset suunnitteluvuosille

Toimitilaohjelma on hyväksytty marraskuussa 2024. Toimitilaohjelmasta tehdään toimenpideohjelma, jonka tavoitteena on taloudellinen ja aikataulutettu kiinteistöjen kehitys-, korjaus- ja investointisuunnittelu siten, että kunnalla on

käytettävänä riittävä ja tarpeellinen määrä hyvin hoidettuja ja toimivia kiinteistöjä. Toimitilojen hallintaa tullaan toteuttamaan ohjelmassa esitetyn mukaisesti.

Vuoden 2025 tavoitteena on kiinteistöjen laadukas huolto- ja korjaustyö sekä PTS-suunnitelmiin perustuvat investoinnit, joihin on edeltäviltä vuosilta kertynyt jo ns. investointivelkaa. Isoimpina yksittäisinä investointeina vuodelle 2025 ovat Kantamon sisäilmatekninen korjaus (-200 000 €), Ilppola –kodin katto- ja sadevesirakenteet, iv-poistokoneen uusinta, sekä julkisivut (-50 000 €), sekä Nerolan palvelukeskuksen julkisivujen sekä sadevesijärjestelmän ehostaminen (-50 000 €). Lisäksi Terveysaseman (-40 000 €) osalta on tarkoitus teettää uusi kuntoarvio ja sen johdosta kiireellisyysjärjestyksessä joitakin korjaustoimenpiteitä. Ilppolan ja Nerolan investoinnit on tarkoitus toteuttaa käänteisenä urakana.

Kiinteistöt	TP 2023	TA 2024	TA 2025	Muut. %	SV 2026	SV 2027
Toimintatulot	3 427 840	3 712 440	4 232 730	14,01 %	4 316 370	4 402 710
Toimintakulut	-2 443 036	-2 275 300	-2 185 840	-3,93 %	-2 226 940	-2 270 170
Toimintakate (Netto)	984 804	1 437 140	2 046 890	42,43 %	2 089 430	2 132 540
Poistot ja arvonalentumiset	- 779 411	- 771 650	- 771 650	0,00 %	- 787 090	- 802 850
Tilikauden tulos	205 393	665 490	1 275 240	91,62 %	1 302 340	1 329 690

Liikenneväylät

Tulosalue sisältää kadut sekä muut tiet ja alueet.

Palvelusuunnitelman kuvaus

Toiminnan tavoitteena on pitää kunnan kunnossapitovastuun mukaiset katu- ja tiealueet ympärivuotisesti turvallisissa ja hoidetussa kunnossa.

Huomio pyritään erityisesti kohdentamaan jalankulku- ja pyöräteiden valaistukseen ja talvikunnossapitoon.

Katuja ja teitä on 40 km, joista noin 95 % on päällystettyjä. Toimintakulut sisältävät avustuksen yksityisteiden kunnossapitoon.

Katujen ja teiden kunnossapidosta vastaa kunnan toimesta 2 vakituista ulkoaluetyöntekijää, joista toinen on viherpuolen ja toinen katujen sekä muiden alueiden ulkoaluetyöntekijä. Tämän lisäksi kaavoittajan työpanosta käytetään 25 prosenttia liikenneväylien tulosyksikköön. Liikenneväylä -tulosalueella työskentelee myös yksi vakituinen avustava työntekijä. Edellä mainittujen lisäksi talvikunnossapidosta huolehtii tarjouskilpailutuksessa valituksi tulleet urakoitsijat sekä kunnan omat ulkoalueiden työntekijät.

Tekninen lautakunta jakaa talousarviossa päätetyn yksityistieavustuksen.

Keskeiset toiminnan linjaukset ja muutokset suunnitteluvuosille

Rakennetaan paikkatietoon perustuvaa omaisuusrekisteriä toiminnansuunnittelun ohjaamiseksi ja kunnallistekniikan omaisuuden kehittämiseksi. Rekisteriä rakennetaan ArcGis-ohjelmistolla. Vuoden 2025 tavoitteena on, että liikenneväylät -yksikön palaute on paikkatietopohjaista. Tavoitteena on, että omaisuusrekisterin täydentämistä jatketaan ja rekisteriin lisätään mm. roska-astiat ja penkit. Edellä mainittujen lisäksi valmistellaan ja otetaan käyttöön hallinnollinen hulevesimaksu, jotta saadaan katettua hulevesien kustannuksia.

Liikenneväylät	TP 2023	TA 2024	TA 2025	Muut. %	SV 2026	SV 2027
Toimintatulot	7 223	20 690	40 540	95,94 %	41 350	42 170
Toimintakulut	- 442 238	- 455 640	- 486 340	6,74 %	- 496 060	- 505 950
Toimintakate (Netto)	- 435 015	- 434 950	- 445 800	2,49 %	- 454 710	- 463 780
Poistot ja arvonalentumiset	- 256 602	- 228 720	- 228 720	0,00 %	- 233 290	- 237 950
Tilikauden tulos	- 691 617	- 663 670	- 674 520	1,63 %	- 688 000	- 701 730

Kärkölän Vesi

Kärkölän Vesi on kunnan muusta toiminnasta kirjanpidollisesti eriytetty taseyksikkö

Palvelusuunnitelman kuvaus

Kärkölän Vedellä on 1337 talousvesipuolen ja 1057 jätevesipuolen kuluttaja-asiakasta. Asiakkaina on kotitalouksia, paikallista teollisuutta ja muuta palvelutoimintaa.

Vesilaitoksella käsitellään ja pumpataan verkostoon puhdasta pohjavettä noin 220 000 m³. Jätevettä vastaanotetaan puhdistamolle noin 270 000–350 000 m³ riippuen vuosittaisen sadannan määrästä.

Siirtoviemärin käyttöönotto velvoittaa aktiivista vuotovesien poistamista verkostosta.

Vesilaitoksen toimintaa ohjaa pyrkimys hyvään asiakaspalveluun ja asiakastyytyväisyyteen sekä tarve turvata toiminta-alueella asuvien kuntalaisten perusoikeuksiin kuuluva häiriötön puhtaan juomaveden saanti kaikissa tilanteissa.

Kärkölän Veden teknisestä toiminnasta huolehtii kaksi vakituista työntekijää. Lisäksi kaavoittajan työpanosta käytetään 25 prosenttia Kärkölän Veden tulosityksikköön.

Keskeiset toiminnan linjaukset ja muutokset suunnitteluvuosille

Kehitetään vesilaitoksen toimintaa siten, että taataan nykyisille ja tuleville asiakkaille laadukas vesihuolto. Jatketaan puhtaanveden automaatioprojektia ja verkostokartoitusta. Vesilaitoksen tärkein prioriteetti vuonna 2025 on vähentää syntyvien vuotovesien määrää eli jatketaan kartoitus-, ja korjaustöitä.

Kärkölän Vesi	TP 2023	TA 2024	TA 2025	Muut. %	SV 2026	SV 2027
Toimintatulot	1 141 186	1 134 440	1 157 330	2,02 %	1 172 110	1 188 340
Toimintakulut	-1 257 790	- 795 220	- 981 650	23,44 %	-1 001 270	-1 021 220
Toimintakate (Netto)	- 116 604	339 220	175 680	-48,21 %	170 840	167 120
Rahoitustuotot ja -kulut	- 162 400	- 146 420	- 287 250	96,18 %	- 287 250	- 287 250
Poistot ja arvonalentumiset	- 322 973	- 460 400	- 560 400	21,72 %	- 571 610	- 583 040
Tilikauden tulos	- 601 977	- 267 600	- 671 970	151,11 %	- 688 020	- 703 170

Sisäinen palvelutuotanto

Tulosalue sisältää konekeskuksen, lämpölaitoksen sekä siivous- ja ruokahuollon.

Palvelusuunnitelman kuvaus

Konekeskus

Konekeskuksen kalustoa pyritään käyttämään tehokkaasti ja kaluston huolto ja uusiminen tehdään suunnitelmallisesti. Kalustoa on uusittu ja käyttöastetta pyritään pitämään tehokkaana.

Vuokkoхарjun lämpölaitos

Lämpölaitoksesta toimitetaan lämpöä käyttäjille vain muutamaan käyttöyksikköön. Vuoden 2025 aikana selvitetään, miten lämpölaitoksen tuottavuus saadaan nousuun tai vaihtoehtoisesti, miten laitoksesta voidaan luopua hallitusti.

Ruokapalvelut

Kärkölen kunnan ruokapalveluja tuotetaan Kärkölen yhtenäiskoulun keittiössä (kouluravintola Apila). Lounaita valmistetaan yhteensä noin 570 ja lisäksi aamu- ja välipalat varhaiskasvatukseen. Kaikki ateriat yhteen laskettuna noin 800 aterialla päivässä. Ruokapalvelut työllistää kokonaisuutena 7 henkilöä, joista 1 osa-aikainen. Yksi ruokahuollon työntekijä toimii ruokahuollon esihenkilönä ja käyttää työajastaan noin puolet ruokahuollon hallinnollisiin tehtäviin.

Vuokkoхарjun päiväkodin tiloissa toimii palvelukeittiö, missä työskentelee yksi osa-aikainen ja yksi yhdistelmätyöntekijä puhtaanapitopalveluista. Vuoden 2025 tuotannoksi on arvioitu noin 139 580 suoritetta (1 suorite = lounaat ja muut ateriat lounaiksi muutettuna).

Toiminnan lähtökohtana on tuottaa laadukkaita ja kustannustehokkaita ruokapalveluja koulujen oppilaille, päiväkotilapsille, henkilöstölle, sekä myös ylijäämäruoan myyntinä eläkeläisille. Noudatamme ravitsemussuosituksia. Pyrimme kasvattamaan tasaisesti kotimaisten ja lähellä tuotettujen raaka-aineiden osuutta ruokalistasuunnittelun avulla. Tarjoamme ruokaa asiakaslähtöisesti ja edistämme terveellistä ruokakulttuuria mm. tarjoamalla kasvisvaihtoehdon kaikille koululaisille.

Ruokapalvelun kustannuksista noin puolet on henkilöstökuluja. Elintarvikkeiden osuus on noin 35 % ja sisäiset vuokrat vievät noin 11 %. Vuoden 2024 aikana on ruokapalveluille teetetty uudet mitoitusohjeet, jonka mukaiseen toimintaan tullaan siirtymään asteittain. Osa esitetyistä toimenpiteistä on otettu jo käyttöön, osa otetaan käyttöön tulevien vuosien kuluessa.

Tavoitteenamme terveellinen, maukas ja kustannustehokas koulu- ja päiväkotiruoka sekä kotimaisuusaste elintarvikkeissa 75–80 %. Elintarvikkeiden voimakkaan kustannusnousun vuoksi ruokapalvelut tulevat vuoden 2025 aikana käyttämään strategian mukaista maalaisjärkeä siten, että pystymme pitämään kustannukset maltillisena.

Mittarina asiakastyytyväisyyskysely Happy or Not analytics- työkalulla sekä elintarvikkeiden hankintalistaukset reseptiohjelmaan. Tämän lisäksi mittaamme lautaselta syntyvän biojätteen määrää.

Puhtaanapitopalvelut

Puhdistettavaa pinta-alaa on noin 13 300 m². Siivottavia kohteita ovat koulukiinteistöt, uimahalli, päiväkotitila, teknisen tila (varikko), eläinlääkäriasema, kirjasto, nuorisotalo, liikuntahalli ja kunnanvirasto. Puhtaanapitotyötä tekee 10 puhtauspalvelutyöntekijää, joista yksi toimii puhtauspalveluiden esihenkilönä. Yksi työntekijä toimii osa-aikaisena. Puhtauspalvelun kustannuksista suurin osa eli 90 % muodostuu henkilöstökuluista. Aineisiin ja tarvikkeisiin menee noin 4 %. Vuoden 2024 aikana on puhtauspalveluille teetetty uudet mitoitusohjeet, jonka mukaiseen toimintaan tullaan siirtymään asteittain. Osa esitetyistä toimenpiteistä on otettu jo käyttöön, osa otetaan käyttöön tulevien vuosien kuluessa. Puhtaanapidon tavoitteena on puhtaat, terveelliset, turvalliset ja miellyttävät tilat. Tilojen puhtaanapito

suoritetaan ammattitaitoisesti ja taloudellisesti. Palvelun tasoa ja laadukkuutta mitataan asiakastytyväisyyskyselyillä kohteittain vuorovuosina.

Keskeiset toiminnan linjaukset ja muutokset suunnitteluvuosille

Tehostetaan toimintaa, jotta voidaan turvata asiakkaille kustannustehokkaat ja laadukkaat palvelut.

Sisäinen palvelutuotanto	TP 2023	TA 2024	TA 2025	Muut. %	SV 2026	SV 2027
Toimintatulot	1 236 497	1 245 840	1 206 810	-3,13 %	1 230 950	1 255 560
Toimintakulut	-1 410 170	-1 417 010	-1 263 050	-10,87 %	-1 253 100	-1 270 070
Toimintakate (Netto)	- 173 673	- 171 170	-56 240	-67,14 %	-22 150	-14 510
Poistot ja arvonalentumiset	-21 424	-21 420	-21 420	0,00 %	-21 850	-22 290
Tilikauden tulos	- 195 098	- 192 590	-77 660	-59,68 %	-44 000	-36 800

5. Tuloslaskelma

	TP 2023	TA+MUUT. 2024	TA 2025	Ero%	TS 2026	TS 2027
TOIMINTATUOTOT						
MYYNITTUOTOT	2 810 565	2 815 760	2 818 810	0,1	2 866 830	2 916 960
MAKSUTUOTOT	195 284	247 500	277 500	12,1	280 370	286 360
TUET JA AVUSTUKSET	429 797	385 410	295 190	-23,4	280 690	286 300
MUUT TOIMINTATUOTOT	3 227 471	3 488 030	4 010 700	15,0	4 089 890	4 171 690
TOIMINTATUOTOT	6 663 116	6 936 700	7 402 200	6,7	7 517 780	7 661 310
TOIMINTAKULUT						
HENKILÖSTÖKULUT	-7 143 682	-7 441 060	-7 216 800	-3,0	-7 341 610	-7 479 970
PALKAT JA PALKKIOT	-5 761 432	-6 065 140	-5 882 300	-3,0	-5 983 470	-6 096 120
HENKILÖSVUKULUT	-1 382 249	-1 375 920	-1 334 500	-3,0	-1 358 140	-1 383 850
ELÄKEKULUT	-1 197 832	-1 195 960	-1 160 050	-3,0	-1 180 600	-1 203 050
MUUT HENKILÖSVUKULUT	-184 417	-179 960	-174 450	-3,1	-177 540	-180 800
PALVELUJEN OSTOT	-4 529 893	-4 258 850	-4 601 600	8,0	-4 640 650	-4 733 310
AINEET, TARVIKKEET JA TAVARAT	-1 778 700	-1 478 550	-1 401 380	-5,2	-1 429 310	-1 457 750
AVUSTUKSET	-491 717	-514 190	-738 490	43,6	-753 250	-768 310
MUUT TOIMINTAKULUT	-2 951 307	-3 145 470	-3 912 110	24,4	-3 990 350	-4 070 180
TOIMINTAKULUT	-16 895 299	-16 838 120	-17 870 380	6,1	-18 155 170	-18 509 520
TOIMINTAKATE	-10 232 183	-9 901 420	-10 468 180	5,7	-10 637 390	-10 848 210
VEROTULOT						
5000 Kunnan tulovero	8 035 121	7 645 000	8 002 000	4,7	8 320 000	8 526 000
5100 Kiinteistövero	1 273 546	1 312 000	1 314 000	0,2	1 314 000	1 314 000
5200 Osuus yhteisöveron tuotosta	1 304 035	1 361 000	2 161 000	58,8	2 311 000	2 437 000
VALTIONOSUUDET	1 641 622	1 158 980	832 000	-28,2	-132 000	-114 000
RAHOITUSTUOTOT JA -KULUT						
KORKOTUOTOT	26 699	28 000	28 000	0,0	28 000	28 000
MUUT RAHOITUSTUOTOT	137 180	95 760	95 420	-0,4	95 420	95 420
KORKOKULUT	-501 283	-494 100	-539 320	9,2	-539 320	-539 320
MUUT RAHOITUSKULUT	-53 338	-74 100	-54 100	-27,0	-54 100	-54 100
RAHOITUSTUOTOT JA -KULUT	-390 742	-444 440	-470 000	5,8	-470 000	-470 000
VUOSIKATE	1 631 399	1 131 120	1 370 820	21,2	705 610	844 790
POISTOT JA ARVONALENTUMISET						
SUUNNITELMAN MUKAISET POISTOT	-1 461 514	-1 545 000	-1 645 000	6,5	-1 677 910	-1 711 480
POISTOT JA ARVONALENTUMISET	-1 461 514	-1 545 000	-1 645 000	6,5	-1 677 910	-1 711 480
TILIKAUDEN TULOS	169 885	-413 880	-274 180	-33,8	-972 300	-866 690
TILIKAUDEN YLIJÄÄMÄ/ALIJÄÄMÄ	169 885	-413 880	-274 180	-33,8	-972 300	-866 690

6. Investointiosa

RAKENTAMISOHJELMA 2025 sekä suunnitelmavuodet 2026–2029

	1 000 €	2025	2026	2027	2028	2029
Kunnanhallitus						
Maanosto		10	10	10	10	10
Osakkeiden osto						
Maanmyynti		10	10	10	10	10
Kunnanhallitus, menot yhteensä		10	10	10	10	10
Kunnanhallitus, tulot yhteensä		10	10	10	10	10
Kiinteistöt						
Urheilukentän peruskorjaus			150	200		
Keskuspuiston skeittialueen rakentaminen ja puiston perusparannus		70	70			
Kiinteistöjen korjauksia (pitkántähtäimen suunnitelma)			100	100	100	100
Nerola		50				
Ilppola-koti		50				
Terveysasema		40				
Huovilan puisto		10				
Vanhankoti		200				
Leikkialueiden kunnostus		10				
Kiinteistöt, menot yhteensä		430	320	300	100	100
Kiinteistöt, tulot yhteensä						
Liikenneväylät						
Liikenneväylien päällystys		60	60	60	60	60
Katujen liikennemerkkit ja katumaalaukset		10	10	10	10	10
Liikenneväylien valaistus		50	50	40	40	40
Kaavoitustyö		70	70			
Kaavateiden rakentaminen ja korjaus sekä liikenneturvallisuustoimet		35	35	35	35	35
Valkjärven alueen kaavan valmistelu			20			
Liikenneväylät, menot yhteensä		225	245	145	145	145
Liikenneväylät, tulot yhteensä						

Kärkölen Vesi

Vesi- ja viemäriverkoston saneeraus	0	50	50	50	50
Vesi- ja viemäri liittymien rakentaminen	20	20	20	20	20
Levijärven paineenkorottamo	70				
Vedenottamoiden automaatio ja valvonnan saneeraus	40	0			
Kukonmäen ylävesisäiliön suunnittelu ja korjaus	250				
Vuotovesiselvityksen ja korjaustoimien jatkaminen	350	300	300	300	300
Kärkölen Vesi, menot yhteensä	730	370	370	370	370
Kärkölen Vesi, tulot yhteensä					
Investointimenot yhteensä	1395	945	825	625	625
Investointitulot yhteensä	10	10	10	10	10
Nettomenot yhteensä	1385	935	815	615	615

Investointien perustelut

Kunnanhallitus edellyttää, että investointiosassa esitetyille kohteille tehdään hyväksytyt toteutussuunnitelmat ennen investoinnin aloittamista ja suunnitelman hyväksyy toimialajohtaja.

Keskuspuiston rakentaminen

- Keskuspuiston toteuttaminen hyväksytyin puistosuunnitelman mukaan vuosina 2025–2026. Keskuspuiston suunnitelma on toteutettu saadun kuntalaispalautteen perusteella, jossa yhtenä merkittävänä elementtinä toivottiin puistoon skeittipuistoa ja puiston kohentamista kaikenikäisten käyttöön.
- Perusparannushanke käsittää puistoraittien kunnostuksen (pinnat), uusien pelikenttien ja muiden puiston toimintojen rakentamisen, leikkipuiston aitaamisen sekä alueen kasvillisuuden käsittelyn (oleva kasvillisuus ja uudet istutukset). Lisäksi puistoon rakennetaan lisää valaisimia. Hankkeen suunnitelmat ovat valmiina. Keskuspuiston skeittialue päätettiin vuonna 2024 toteuttaa sillä ehdolla, että hankkeeseen saadaan rahoitusta. Keskuspuistoon on vuoden 2024 aikana saatu liikuntapaikka-avustusta 60 000 €. Mikäli keskuspuiston rakentaminen ei käynnisty vuoden 2025 aikana menetetään valtion liikuntapaikka-avustus.

Kiinteistöjen korjauksia (pitkántähtäimen suunnitelma)

- Kiireellisiä korjauksia tehdään kiinteistöjen korjausvelkakohteiden kustannusarvion sekä määrärahojen mukaisesti.
- Tältä momentilta toteutetaan myös mahdollinen korjaussuunnittelu. Kehitetään PTS-suunnittelua kiinteistöjen korjaustarpeiden ennakointia varten.

Ippola –koti

- Katto-, yläpohja- ja sadevesirakenteet, poistoilmanvaihtokoneen uusinta sekä osittainen julkisivun ehostaminen

Vanhainkoti

- Sisäilmatekninen korjaus, kesällä 2024 tehdyn kuntotutkimuksen mukaisesti.

Nerola

- Julkisivujen puuosien huoltokunnostus sekä sadevesijärjestelmien uusinta. Toteutetaan asumista tukevia pintaremontteja asumisyksikköön.

Terveysasema

- Uuden kuntoarvion teettäminen (edeltävä vuodelta 2018) ja sen mukaisten toimenpiteiden tekeminen kiireellisyysjärjestyksessä.

Huovilan puiston kunnostus

- Jatketaan Huovilan kunnostusta mm. puukujanteen ja puiston penkkien uusimisella.

Leikkialueiden kunnostus

- Toteutetaan leikkipaikkojen kunnostusta hyväksytyin Kärkölän kunnan leikki- ja ulkoliikuntapaikkojen verkostotarkastelun mukaisesti. Leikkialueet on kokonaisuudessaan kartoitettu ja havainnoitu huonokuntoiset leikkilaitteet. Leikkilaitteita tulee uusia ja turvahiekkaa lisätä keinujen leikkilaitteiden alle. Erittäin huonokuntoiset leikkilaitteet poistetaan käytöstä.

Liikenneväylien päällystäminen

- Huonokuntoisia liikenneväyliä päällystetään kohteiden kiireellisyysjärjestyksessä. Kunnalla voimassa hyvä puitesopimus, joka mahdollistaa kohtuu hintaisia asfaltointeja vielä vuodelle 2025.

Katujen liikennemerkit ja katumaalaukset

- Huonokuntoisia liikennemerkkejä ja katumaalauksia uusitaan kohteiden kiireellisyysjärjestyksessä.

Liikenneväylien valaistus

- Elohopeahöyryvalaisimia muutetaan LED-valaisimiksi eri liikenneväylillä sekä kehitetään kunnan valaistusta. Pääkohteena Lappilan alue, jossa vielä paljon elohopeahöyryvalaisimia. Elohopeahöyryvalaisimen vaihto LED-valaisimeksi kuluttaa sähköä noin 60 % vähemmän vanhoihin valaisimiin verrattuna. LED-valaisimessa on huomattavasti vähemmän huoltokustannuksia, sillä yksi valaisin palaa noin 70 000 tuntia.

Kaavoitustyö

- Jatketaan Kärkölen kunnan osayleiskaavan kaavoitustyötä.

Kaavateiden rakentaminen ja korjaus sekä liikenneturvallisuustoimet

- Kaavateiden korjauksia eri kohteissa sekä saapuneiden liikenneturvallisuusaloitteiden toteuttaminen.

Vesi- ja viemäriliittymien rakentaminen

- Liittymiä rakennetaan hyväksytyllä toiminta-alueella oleviin kiinteistöihin.

Levijärven paineenkorottamo

- Saneerataan Levijärven paineenkorottamo, joka on välittömän korjauksen tarpeessa.

Vedenottamoiden automaatio ja valvonnan saneeraus

- Vedenottamoiden automaation ja valvonnan saneeraus automaatio- ja saneeraussuunnitelman mukaisesti.

Kukonmäen ylävesisäiliön suunnittelu ja korjaus

- Kukonmäen ylävesisäiliö on palanut ja ylävesisäiliön saneerauskorjaussuunnittelu ja saneeraus on toteutettava vuoden 2025 aikana.

Vuotovesiselvityksen ja korjaustoimien jatkaminen

- Vuotovesiselvitystä jatketaan ja toteutetaan keskeisimmillä alueilla saneerauksia. Hulevesien hallinnan kokonais-suunnittelua jatketaan konsultin toimesta.

7. Rahoitusosa

	TP 2023	TA+MUUT. 2024	TA 2025	Ero%	TS 2026	TS 2027
TOIMINNAN RAHAVIRTA						
VUOSIKATE	1 631 399	1 131 120	1 370 820	21,2	705 610	844 790
TULORAAHOITUKSEN KORJAUSERÄT	-29 282	-15 000	-15 000	0,0	-15 300	-15 610
	1 602 117	1 116 120	1 355 820	21,5	690 310	829 180
INVESTOINTIEN RAHAVIRTA						
INVESTOINTIMENOT	-3 735 677	-4 407 000	-1 395 000	-68,3	-945 000	-825 000
PYSYVIEN VASTAAVIEN HYÖDYKKEIDEN LUOVUTUSTULOT	1 246 656	25 000	25 000	0,0	25 300	25 610
	-2 489 022	-4 382 000	-1 370 000	-68,7	-919 700	-799 390
TOIMINNAN JA INVESTOINTIEN RAHAVIRTA	-886 905	-3 265 880	-14 180	-99,6	-229 390	29 790
RAHOITUKSEN RAHAVIRTA						
ANTOLAINAUKSEN MUUTOKSET				0,0		
ANTOLAINASAAMISTEN VÄHENNYS	74 000	74 000	74 000	0,0	74 000	74 000
	74 000	74 000	74 000	0,0	74 000	74 000
LAINAKANNAN MUUTOKSET				-102,0		
PITKÄAIKAISTEN LAINOJEN LISÄYS	6 700 000	4 887 880	1 940 180	-60,3	2 155 390	1 896 210
PITKÄAIKAISTEN LAINOJEN VÄHENNYS	-1 849 923	-1 850 000	-2 000 000	8,1	-2 000 000	-2 000 000
LYHYTAIKAISTEN LAINOJEN MUUTOS	-4 500 000	0	0		0	0
	350 077	3 037 880	-59 820	-102,0	155 390	-103 790
OMAN PÄÄOMAN MUUTOKSET	12 122	0	0		0	0
MUUT MAKSUVALMIUDEN MUUTOKSET						
TOIMEKSIANTOJEN VAROJEN JA PÄÄOMIEN MUUTOKSET	-7 862	0	0		0	0
SAAMISTEN MUUTOS	-1 505 259	0	0		0	0
KOROTTOMIEN VELKOJEN MUUTOS	2 395 442	0	0		0	0
	882 321	0	0		0	0
RAHOITUKSEN RAHAVIRTA	1 318 520	3 111 880	14 180	-99,5	229 390	-29 790
RAHAVAROJEN MUUTOS	431 616	-154 000	0	-100,0	0	0

8. Talousarvion sitovuustasot

Talousarvion määrärahojen ja tuloarvioiden yhteenveto		
	Määrärahat	Tuloarvio
Käyttötalous		
Toimielin		
Keskusvaalilautakunta	23 580	
Tarkastuslautakunta	22 540	
Kunnanhallitus	3 076 390	167 260
Sivistys- ja hyvinvointilautakunta	9 332 660	557 330
Ympäristölautakunta	214 360	40 000
Tekninen lautakunta	5 200 850	6 637 610
Yhteensä	17 870 380	7 402 200
Tuloslaskelmaosa		
Verotulot		11 477 000
Valtionosuudet		832 000
Korkotulot		28 000
Korkomenot	539 320	
Muut rahoitustulot		95 420
Muut rahoitusmenot	54 100	
Investointiosa		
Vastuualue		
Keskushallinto	10 000	10 000
Kiinteistöt	430 000	
Liikenneväylät	225 000	
Kärkölän Vesi	730 000	
Rahoitusosa		
Antolainauksen muutokset		
Antolainauksen lisäykset		
Antolainauksen vähennykset		74 000
Lainakannan muutokset		
Pitkäaikaisten lainojen lisäys		1 940 180
Pitkäaikaisten lainojen vähennys	2 000 000	
Lyhytaikaisten lainojen muutokset		
Vaikutus maksuvalmiuteen	0	0
Talousarvion loppusumma	21 858 800	21 858 800

9. Taloussuunnitelma 2023–2025

TALOUSSUUNNITELMA VUOSILLE 2025–2027					
tulovero%	9,36	9,40	9,40	9,40	9,40
	TP2023	TA2024	TA2025	TS2026	TS2027
Toimintatuotot	6 663	6 937	7 402	7 518	7 661
Toimintakulut	16 895	16 838	17 870	18 155	18 510
TOIMINTAKATE	-10 232	-9 901	-10 468	-10 637	-10 848
toimintakatteen kasvu %		-3,2	5,7	1,6	2,0
Kunnallisverot	8 035	7 645	8 002	8 320	8 526
Yhteisöverot	1 304	1 361	2 161	2 311	2 437
Kiinteistöverot	1 273	1 312	1 314	1 314	1 314
Verotulot	10 613	10 318	11 477	11 945	12 277
verotulojen kasvu %		-2,8	11,2	4,1	2,8
Valtionosuudet	1 642	1 159	832	-132	-114
valtionosuuden muutos %		-29,4	-28,2	-115,9	-13,6
Korkotuotot	27	28	28	28	28
Muut rahoitustuotot	137	96	95	95	95
Korkokulut	501	494	539	539	539
Muut rahoituskulut	53	74	54	54	54
Rahoitustuotot ja -kulut yhteensä	-391	-444	-470	-470	-470
	TP2023	TA2024	TA2025	TS2026	TS2027
VUOSIKATE	1 631	1 131	1 371	706	845
Poistot	1 462	1 545	1 645	1 678	1 711
Satunnaiset erät					
Ylijäämä/alijäämä	170	-414	-274	-972	-867
Kumulatiivinen yli-/alijäämä 1000 euroa	7 300	6 886	6 612	5 640	4 773
Kumulatiivinen yli-/alijäämä eur/asukas	1 776	1 667	1 657	1 433	1 228
Konserni:					
Kumulatiivinen yli-/alijäämä 1000 euroa	5 146	4 732	4 458	3 486	2 619
Kumulatiivinen yli-/alijäämä eur/asukas	1 252	1 145	1 117	886	674
RAHOITUSLASKELMA	TP2023	TA2024	TA2025	TS2026	TS2027
Tulorahoitus					
Vuosikate	1 631	1 131	1 371	706	845
Satunnaiset erät					
Tulorahoituksen korjauserät	-29	-15	-15	-15	-16
Investoinnit					
Käyttöomaisuusinvestoinnit	-3 736	-4 407	-1 395	-945	-825
Rahoitusosuus investointimenoihin					
Käyttöomaisuuden myyntitulot	1 247	25	25	25	26
Varsinainen toiminta ja investoinnit netto	-887	-3 266	-14	-229	30
Rahoitustoiminnan kassavirta					
Antolainauksen muutokset					

Antolainasaamisten lisäykset					
Antolainasaamisten vähennykset	74	74	74	74	74
Lainakannan muutokset					
Pitkäaikaisten lainojen lisäys	6700	4888	1940	2155	1896
Pitkäaikaisten lainojen vähennys	-1850	-1850	-2000	-2000	-2000
Lyhytaikaisten lainojen muutokset	-4 500				
Oman pääoman muutokset	12				
Muut maksuvalmiuden muutokset	882				
Rahoitustoiminta, netto	1 318	3 112	14	229	-30
	TP2023	TA2024	TA2025	TS2026	TS2027
Lainakanta, 1.000 eur	21 999	24 387	24 327	24 482	24 378
Lainakanta euroa /asukas	5 351	5 903	6 097	6 222	6 273