

Vammaispalvelut

Jutta Tainio

2.9.2024



Päijät-Hämeen
hyvinvointialue

Vammaispalveluiden
tulosalue on osa perhe-
- ja sosiaalipalveluiden
toimialaa.

Vammaispalveluiden
palvelutehtävä on laaja!

Asiakkaina eri tavoin
vammasia/pitkäaikaissairaita henkilöitä
”vauvasta vaariin”.



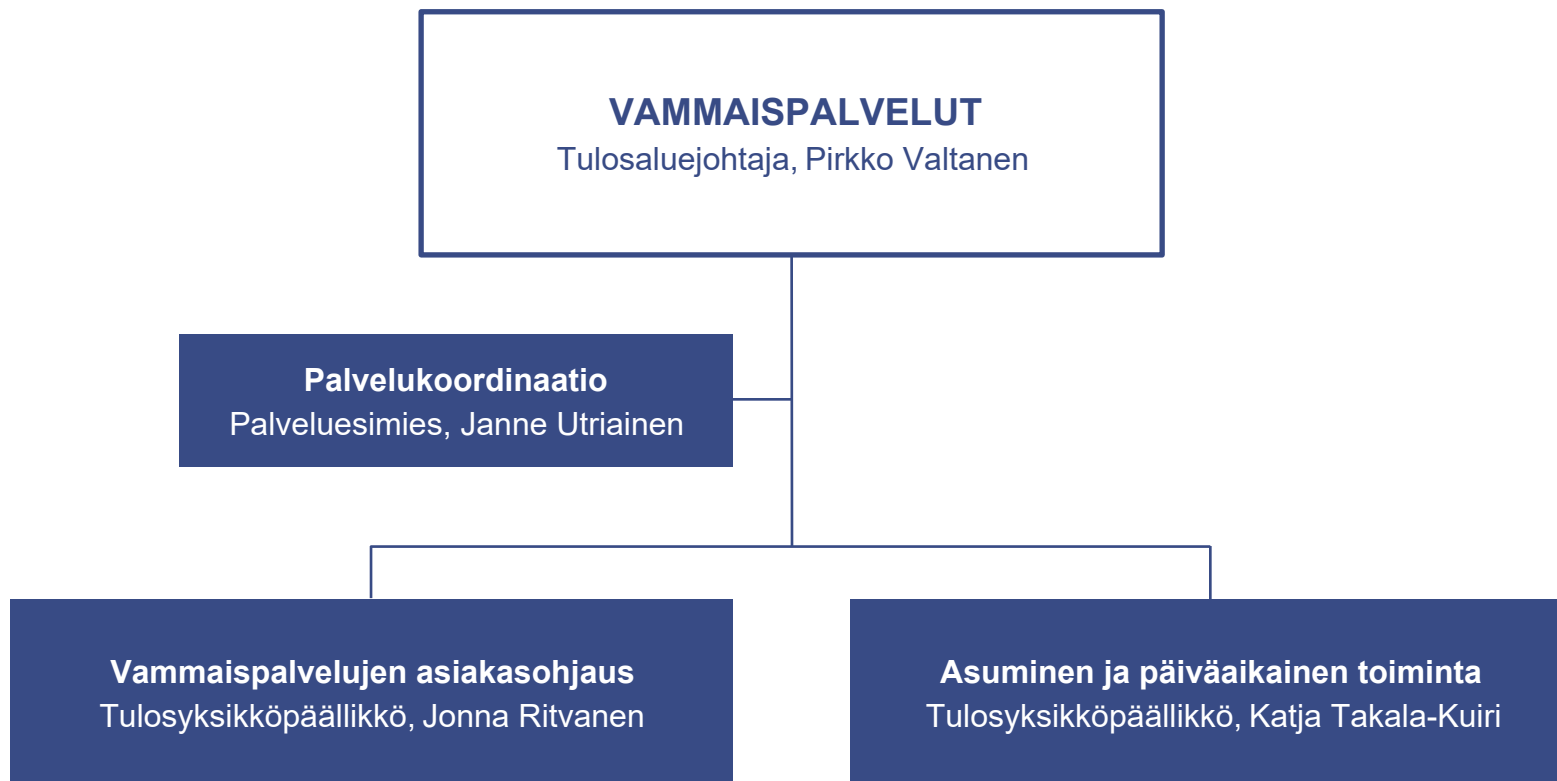
Vammaispalvelujen tarkoituksena on edesauttaa vammaisen henkilön edellytyksiä elää ja toimia muiden kanssa yhdenvertaisena yhteiskunnan jäsenenä.



Vammaispalveluilla tuetaan asiakkaita,
jotka eivät selviydy päivittäisistä
toiminnoista vamman tai sairauden
johdosta.



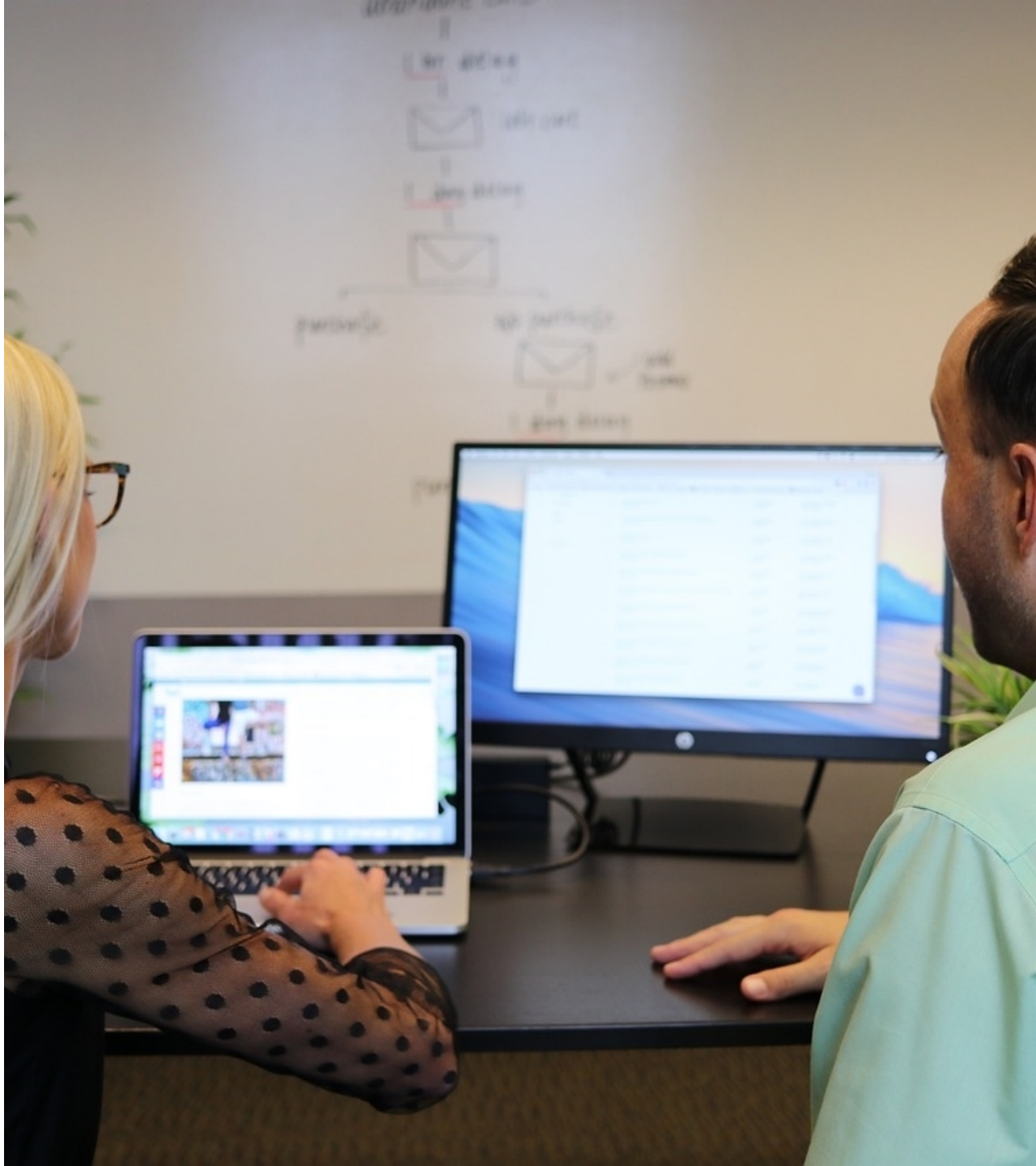
Vammaispalvelut



Asiakasohjaus



Päijät-Hämeen
hyvinvointialue



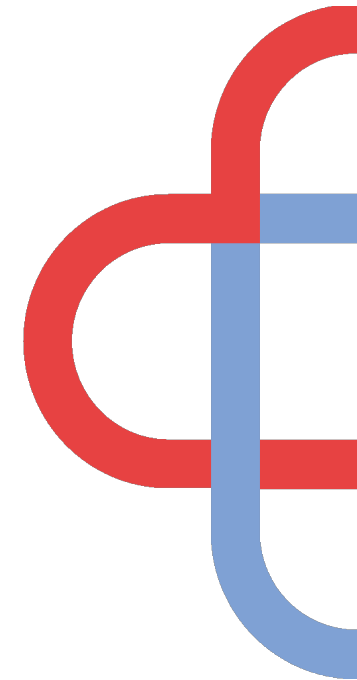
Vammaispalvelun
asiakkuuteen tullaan
asiakasohjauksen
kautta
vammaispalveluhakem
uksella, yhteydenotolla
tai ilmoituksella
sosiaalihuollon
tarpeesta.

Asiakasohjaus on tulosyksikkö
vammaispalveluiden
tulosalueella, johon kuuluu
myös asumisen ja liikkumisen
tuki.



Asiakasohjauksen tehtävät

- järjestää vammaisille asiakkaille tarpeen mukaiset palvelut yhteistyössä asiakkaan itsensä, läheisten ja muiden tarpeellisten tahojen kanssa
- tehdä palvelutarpeen arvioinnit, palvelusuunnitelmat sekä päätökset asiakkaan palveluista
 - asiakkailla on asiakasohjauksessa omatyöntekijä, joka koordinoi asiakkaan palvelukokonaisuutta ja tekee monialaista yhteistyötä silloin, kun se on asiakkaan palvelujen kannalta tarpeellista
- asiakasohjauksen viranhaltijat vastaavat sosiaalihuollon asiakasprosesseista
- Järjestää vammaispalvelulain, kehitysvammaisten erityishuoltolain, perhehoitolain, omaishoitolain sekä sosiaalihuoltolain mukaisia palveluja. Vammaispalvelujen järjestämisen lähtökohtana on taata vammaisille henkilöille välttämätön huolenpito arjessa suoriutumisen mahdollistamiseksi.
- Asiakasohjauksessa 9 sosiaalityöntekijää, 16 sosiaaliohjaajaa, 2 johtavaa sosiaalityöntekijää sekä tulosyksikköpäällikkö



Alue 1 – Lahti

Johtava
sosiaalityöntekijä
Marjo Piuva

Sosiaalityö
5

Sosiaaliohjaus
7

Heinola
(Heinola, Sysmä)

Sosiaalityön resurssi
tiimimallilla
Sosiaaliohjaus 2

Asikkala (Asikkala,
Padasjoki, Hartola)

Sosiaalityö 1
Sosiaaliohjaus 2

Nastola / Iitti

Sosiaalityö 1
Sosiaaliohjaus 1

Alue 2 – Ympäristö

Johtava
sosiaalityöntekijä
Jutta Tainio

Sosiaalityö
4

Sosiaaliohjaus
8

Hollola
(Hollola, Kärkölä)

Sosiaalityö 1
Sosiaaliohjaus 2

Orimattila

Sosiaalityö 1
Sosiaaliohjaus 1



Vammaispalvelulain mukaiset palvelut

- Vammaispalvelulain tarkoituksena on edistää vammaisen henkilön edellytyksiä elää ja toimia muiden kanssa yhdenvertaisena yhteiskunnan jäsenenä sekä ehkäistä ja poistaa vammaisuuden aiheuttamia haittoja ja esteitä. Vammaisella henkilöllä tarkoitetaan laissa henkilöä, jolla vamman tai sairauden johdosta on pitkäaikaisesti erityisiä vaikeuksia suoriutua tavan omaisista elämän toiminnoista. Hyvinvointialueen on huolehdittava siitä, että vammaisille tarkoitettut palvelut ja tukitoimet järjestetään sisällöltään ja laajuudeltaan sellaisina kuin hyvin vointialueella esiintyvä tarve edellyttää. (Vpl 1-3 §)

- Asiakasohjauksen viranhaltija arvioi asiakkaan vaikeavammaisuutta suhteessa kuhunkin vammaispalvelulain mukaiseen palveluun tai tukitoimeen kartoittamalla mm. hakijan elämäntilanteen, elinympäristön sekä toiminta- ja suoriutumiskyvyn. Arviointia varten tulee olla lääkärinlausunto tai muu riittävä terveydenhuollon selvitys asiakkaan toimintakyvystä. Tarvittaessa pyydetään lisäselvityksiä muilta tahoilta, esimerkiksi kotihoidosta, fysioterapeutilta, toimintaterapeutilta, kuntoutustyöryhmältä ym. Viranhaltijan päätös palvelun tai tuen tarpeesta ei voi perustua yksinomaan lääkärin tai muiden terveydenhuollon lausuntoihin. Esimerkiksi henkilökohtaisen avun arvioinnin tukena voidaan käyttää henkilökohtaisen avun kartoitusjaksoja ja/tai Rai-arviointia. Asiakkaan avun tarve tulee olla jatkuvaluontoista ja pitkäkestoista. Pitkäkestoisuudella tarkoitetaan, että vaikeavammaiselle haetun tuen tarve on kestoaltaan pääsääntöisesti vähintään noin yksi vuosi.



Vammaispalvelulain mukaiset palvelut

Vammaispalvelulain mukaisia subjektiiviseen oikeuteen perustuvia palveluja:

kuljetuspalvelu

palveluasuminen

asuntoon kuuluvat välineet ja laitteet sekä asunnon muutostyöt

henkilökohtainen apu

päivätoiminta

Määrärahasidonnaisia palveluita:

kuntoutusohjaus

sopeutumisvalmennus

päivittäisistä toiminnoista suoriutumisessa tarvittavat välineet, koneet ja laitteet

ylimääräiset vaatekustannukset

erityisravinto

Lisäksi kehitysvammalain mukaisia palveluita mm. asumispalveluja, päiväaikaista toimintaa, tukisuhdetoiminta, perhehoitoa.

Omaishoidontuki alle 65-vuotiaille vammaispalvelusta.

Uusi vammaispalvelulaki tämän hetken tiedon mukaan tulossa 1.1.2025 -> muutoksia palveluihin.



Henkilökohtainen apu

- Henkilökohtaista apua voi saada henkilö, joka pysyvän vaikean vamman vuoksi tarvitsee välttämätöntä avustamista tavanomaiseen elämään kotona tai kodin ulkopuolella. Vaikeavammaisuuden tulee olla pitkäaikaista.
- Henkilökohtaista apua voidaan toteuttaa työnantajamallilla, omana tuotantona, palvelusetelillä tai ostopalveluna.
- Henkilökohtaista apua myönnetään päivittäisiin toimintoihin, työhön ja opiskeluun välttämätön avun määrä. Harrastuksiin, yhteiskunnalliseen osallistumiseen ja sosiaalisen vuorovaikutuksen ylläpitämiseen on järjestettävä henkilökohtaista apua vähintään 30 tuntia kuukaudessa. Tuntimäärä voi olla myös pienempi, jos palvelusuunnitelmassa on todettu vähäisemmän avun riittävän.
- Henkilökohtaisen avun keskus Apuri neuvoo ja ohjaa henkilökohtaisen avun työnantajuuteen liittyvissä asioissa niitä vammaisia henkilöitä, joilla on työnantajamallin mukainen henkilökohtaisen avun päätös. Apuri rekrytoi uusia avustajia sekä huolehtii palkkapalveluiden hoitamisen työnantajana toimivan asiakkaan puolesta.



Kuljetuspalvelut

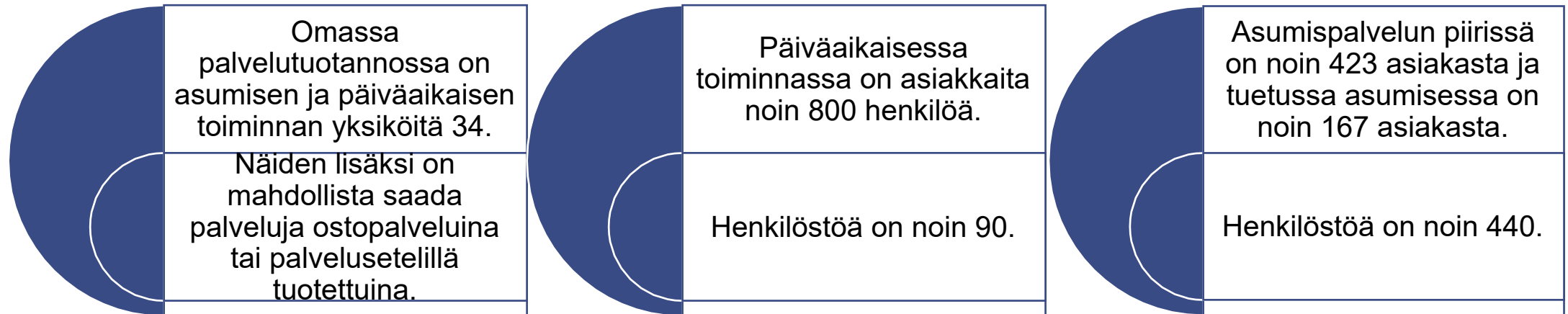
- Vaikeavammaiselle henkilölle on järjestettävä kohtuulliset kuljetuspalvelut niihin liittyvine saattaja palveluineen, jos henkilö vammansa tai sairautensa johdosta välttämättä tarvitsee palvelua suoriutuakseen tavanomaisista elämän toiminnoista (VpL 8 § 2 mom).
- Kuljetuspalveluja ja niihin liittyviä saattajapalveluja järjestettäessä vaikeavammaisena pidetään henkilöä, jolla on erityisiä vaikeuksia liikkumisessa ja joka ei vammansa tai sairautensa vuoksi voi käyttää julkisia joukkoliikennevälineitä ilman kohtuuttoman suuria vaikeuksia. Kuljetuspalveluja ei järjestetä henkilölle, joka saa näitä palveluja muun lain nojalla (VpA 5 §).
- Kuljetuspalvelumatkoja myönnetään vaikeavammaiselle henkilölle vähintään 18 yhdensuuntaista asiointi- ja virkistys matkaa kuukaudessa omaan kuntaan ja lähikuntiin. Lisäksi mahdolliset työ- ja opiskelumatkat.



Asuminen ja päiväaikainen toiminta



Vammaispalvelujen oma palvelutuotanto



Asumispalvelut

- Tarjoamme laajan valikoiman asumista ja päivittäistä toimintaa tukevia ja kuntouttavia palveluja ja monenlaisia asuntoja eri puolilla Päijät-Hämettä. Asumispalveluja järjestetään asiakkaan tuen tarpeesta riippuen tuettuna asumisena, yhteisöllisenä asumisena tai ympärivuorokautisena palveluasumisena. Asumispalveluja järjestetään vammaispalvelulain ja kehitysvammalain perusteella.
- Palveluissamme on myös lyhytaikaista asumisen tukea perheille, aamu- ja iltapäivä- sekä loma-ajan hoitoa lapsille ja nuorille.
- Palveluasumiseen kuuluvat asunto sekä päivittäisissä toiminnoissa välttämättömät palvelut. Näitä palveluja voivat olla avustaminen esimerkiksi liikkumisessa, pukeutumisessa, henkilökohtaisessa hygieniassa, ruokataloudessa ja asunnon siivouksessa sekä ne palvelut, joita tarvitaan asukkaan terveyden, kuntoutuksen ja viihtyvyyden edistämiseksi.
- Ympärivuorokautista palveluasumista järjestetään henkilöille, joilla hoidon ja huolenpidon tarve on ympärivuorokautista.

Tuettu asuminen

- Tuettua asumista järjestetään henkilöille, jotka tarvitsevat tukea asumiseensa tai asumiseen siirtymisessä.
- Tuettu asuminen on välimuoto täysin itsenäisen asumisen ja palveluasumisen välissä. Palvelut järjestetään yksilöllisen tarpeen mukaan.

Asumiskokeilu

- Asumiskokeilussa on mahdollista harjoitella asumisen taitoja ohjatusti yksilöllisesti sovitun ajan. Jakson pituus ja sisältö määräytyvät aina tarpeen mukaan. Asumiskokeilu ja -harjoittelu alkaa aina arvioinnilla, jossa tarkastellaan asiakkaan asumiseen liittyviä tuen tarpeita. Arvion perusteella voidaan päättää tulevan palvelun sisällöstä. Asumiskokeilun ja -harjoittelun tavoitteena on, että henkilölle löytyy asumiskokeilun ja -harjoittelun jälkeen hänelle sopiva asumisen tuki.
- Asumiskokeilun ja -harjoittelun aikana asiakkaan kanssa tehdään tuetusti asumiseen liittyviä asioita, kuten siivousta, ruuanlaittoa ja kaupassa käyntiä. Asumiskokeilu tapahtuu asumisyksikössä.



Asumisyksiköt kartalla

Visapuiston
palvelukoti

Anianraitin palvelukoti
Vääksyn palvelukoti

Salpakankaan
palvelukoti

Sahanniemen
palvelukoti

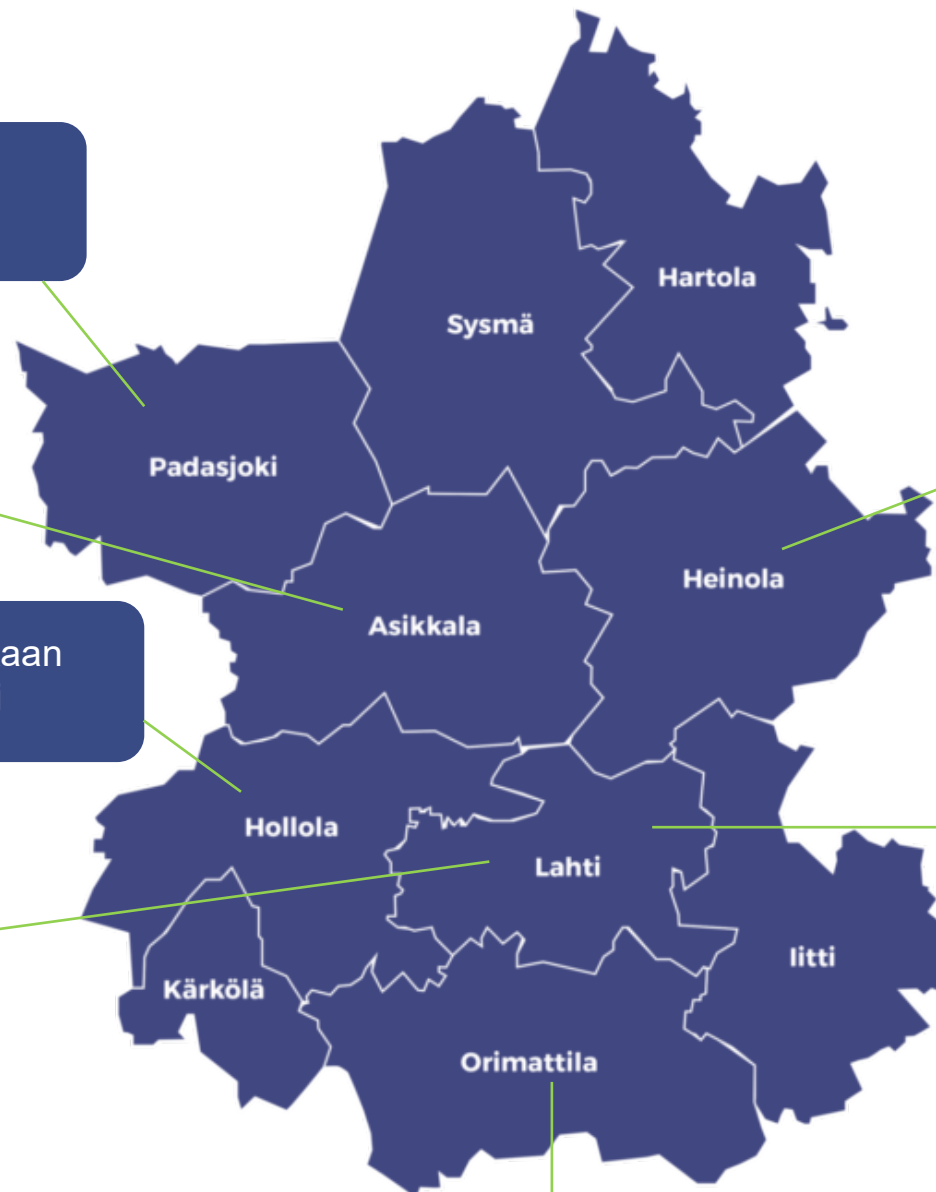
Palvelukodit Nastola:

Timpurintie
Huokotie
Hakamaan tila

Palvelukodit Lahti:

Launeen autismiyksikkö
Launeen erityisasuminen
Launeen lyhytaikaishoito
Launeen lastentalo
Salinmäki
Huvikatu
Ankkuri
Kielokatu
Renkomäki
Yli-Köllä
Ritaniemi
Harju

Orimattilan palvelukoti
Hakalan tila



Päiväaikaisen toiminnan ohjaustyö

Toimintakeskukset

- Toimintakeskukset sijaitsevat ympäri Päijät-Hämettä.
- Asiakkaat tulevat toimintakeskuksiin asumisyksiköistä, vanhempien luota tai omasta kodista.
- Toimintakeskuksissa tuotetaan päivä- ja työtoimintaa.

Työhönvalmennus

- Työhönvalmennus tarjoaa tukea työllistymiseen.
- Työnhakijalle etsitään hänen kiinnostustaan ja osaamistaan vastaavia työtehtäviä avoimilta markkinoilta.

Liikkuva päivätoiminta

- Asiakkaat asuvat vammaispalvelun omissa palvelukodeissa.
- Päivätoiminta järjestetään yhteistyössä asumisyksikön kanssa ja siinä hyödynnetään ympäristön tarjoamia mahdollisuuksia.



Päiväaikainen toiminta

- Vammaispalvelujen päivä- ja työtoiminta sekä tuettu työtoiminta ja työhönvalmennus muodostavat palvelujen kokonaisuuden, jonka tarkoituksena on edistää sosiaalihuollon keinoin vammaisten ihmisten osallisuutta ja mahdollisuuksia työllistyä.
- Työllistymistä ja työelämävalmiuksia tukevia palveluja ovat asiakkaan tuen tarpeen mukaisesti työtoiminta, tuettu työtoiminta, työhönvalmennus ja tuettu työ.
- Päivätoiminnan palvelut tuotetaan asiakkaan tuen tarpeesta riippuen päivätoimintana, vahvasti tuettuna päivätoimintana, yksilöllisenä päivätoimintana tai liikkuvana päivätoimintana.
- Toiminnassa korostuu asiakkaan mahdollisimman itsenäinen suoriutuminen ja itsemääräämisoikeuden toteutuminen elämässään sekä osallisuuden tunne yhteiskunnan jäsenenä. Tavoitteena on vahvistaa asiakkaan toimintakykyä, vastuunottoa, itsenäisyyttä, valinnanvapautta ja positiivista uskallusta sekä päätöksentekoa tukemalla, ohjaamalla ja tarvittaessa avustamalla. Toimintaa ohjaavat valtakunnalliset osallisuutta ja työllistymistä edistävän toiminnan laatukriteerit.
- Toiminnassa tuotamme mahdollisuuksia oppimiseen, kokemiseen ja sosiaaliseen kanssakäymiseen asiakkaan yksilöllisen toteuttamissuunnitelman mukaisesti hänen palvelutuotteensa puitteissa. Toiminnan toteutusmuodot, -paikat ja tilat sekä sosiaaliset ympäristöt ja yhteistyökumppanit voivat vaihdella.
- Asiakasta rohkaistaan ja tuetaan omatoimiseen päiväaikaisen toiminnan kulkemiseen. Tarvittaessa voidaan palvelupäätöksestä riippuen järjestää kodin ja toimintapaikan välinen kuljetus yhteiskuljetuksena tai julkisilla kulkuvälineillä.



Päiväaikaisen toiminnan toimipisteet

ALEKSANTERINKADUN
TOIMINTAKESKUS

ANKKURIN
TOIMINTAKESKUS

ASIKKALAN
TOIMINTAKESKUS

IITIN TOIMINTAKESKUS

KIVERIÖN
TOIMINTAKESKUS

LIIKKUVA
PÄIVÄTOIMINTA
Huokotien, Renkomäen,
Salinmäen ja
Salpakankaan palvelukodit

NASTOLAN
TOIMINTAKESKUS

RITANIEMEN
TOIMINTAKESKUS

ORIMATTILAN
TOIMINTAKESKUS

SALINMÄEN
TOIMINTAKESKUS

HEINOLAN
TOIMINTAKESKUS

HAKALAN TILAN
TOIMINTAKESKUS

HAKAMAAN TILAN
TOIMINTAKESKUS

TYÖHÖNVALMENNUS

Palvelukoordinaatio



Päijät-Hämeen
hyvinvointialue



Palvelukoordinaation keskeiset tehtävät

OSTOPALVELUT

- Palvelujen hankinta
- Palvelusopimukset
- Palveluseteliin ja –järjestelmään liittyvät tehtävät
- Verkosto ja yhteistyö

ASIAKASVIRTA

- Sijoitustyöryhmä
- Seuranta, raportointi ja kehittäminen

YKSITYISTEN PALVELUTUOTTAJIEN VALVONTA

- Valvontatehtävät
- Sopimusvalvonta
- Lupa- ja rekisteröintikäynnit sekä lausunnot
- Muistutuksien ja kantelujen käsittely
- Tukipalvelurekisterin pito

TUKIPALVELUT

- Palvelusihteerityö
- Palvelupiste



Yhteystiedot

- Sosiaalihuollon ohjaus ja neuvonta: Sosiaalihuollon ohjaus ja neuvonta palvelee arkisin. Käytössä on takaisinsoittopalvelu. Voi asioida sosiaalihuollon ohjaus ja neuvonnassa kauppakeskus Trion palvelutorilla ilman ajanvarausta. P. 03 8194850
- Vammaispalvelun palvelupisteen puhelinneuvonta asiakkuudessa oleville henkilöille: Arkisin klo 9-12 ja 13-15 p. 044 0187045





Päijät-Hämeen
hyvinvointialue

Kiitos!