

# Päijät-Hämeen hyvinvointialueen toiminnallinen yhdenvertaisuus- ja tasa-arvosuunnitelma

---

2024–2025



Päijät-Hämeen  
hyvinvointialue



Toiminnallinen yhdenvertaisuus- ja tasa-arvosuunnitelma edistää Päijät-Hämeen hyvinvointialueen toiminnan, palvelujen ja päätöksenteon yhdenvertaisuutta ja tasa-arvoa suunnitelmallisesti ja tavoitteellisesti. Sen avulla voidaan edistää, kehittää ja arvioida hyvinvointialueen tuottamia palveluja yhdenvertaisuuden ja tasa-arvon näkökulmasta.

Tämä yhdenvertaisuus- ja tasa-arvosuunnitelma koskee kaikkia hyvinvointialueen toimijoita, niin omaa tuotantoa kuin ostopalveluntuottajia.



# Päijät-Hämeen hyvinvointialueen arvot tukevat suunnitelman toteuttamista

Päijät-Hämeen hyvinvointialueen keskeinen tehtävä on edistää päijäthämäläisten asiakkaiden ja asukkaiden yhdenvertaisuutta ja tasa-arvoa sekä estää välitöntä ja välillistä syrjintää



**Luottamus** on hyvinvointialueen toiminnan perusta. Luottamuksen rakentaminen ja ylläpitäminen pohjautuu avoimuuteen ja tietopohjaiseen viestintään. Luottamus on kokonaisturvallisuuden keskeinen perusta.



**Oikeudenmukaisuus** on yhdenvertaisten palvelujen toteuttamista kaikille päijäthämäläisille, yhteisten resurssien kohdentamista eniten tarvitseville ja palvelujen perustumista tarpeisiin. Oikeudenmukaisuus on rehellistä ja tasapuolista asiakkaiden kohtelua.



**Välittäminen** on ihmisen kohtaamista ihmisenä erilaisissa tilanteissa. Välittäminen näkyy arvostuksena niin asiakkaiden, henkilöstön kuin kumppaneidenkin suuntaan.



**Rohkeus** on halu tehdä avointa ja luottamuksellista yhteistyötä. Rohkeus on haasteiden ja vaikeiden asioiden ennakkoluulotonta kohtaamista ja ratkaisemista.





## Ohjaava lainsäädäntö

### **Tasa-arvolaki 4 § (609/1986)**

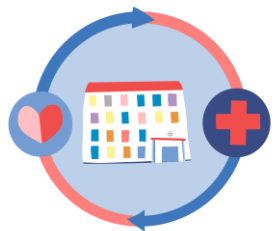
Viranomaisen tulee kaikessa toiminnassaan edistää sukupuolten välistä tasa-arvoa tavoitteellisesti ja suunnitelmallisesti sekä luoda ja vakiinnuttaa sellaiset hallinto- ja toimintatavat, joilla varmistetaan sukupuolten tasa-arvon edistäminen asioiden valmistelussa ja päätöksenteossa.

### **Yhdenvertaisuuslaki 5 § (1325/2014)**

Viranomaisen velvollisuutena on edistää yhdenvertaisuutta arvioimalla yhdenvertaisuuden toteutumista toiminnassaan ja ryhdyttävä tarvittaviin toimenpiteisiin yhdenvertaisuuden toteutumisen edistämiseksi. Viranomaisella on oltava suunnitelma tarvittavista toimenpiteistä yhdenvertaisuuden edistämiseksi.



# Yhdenvertaisuus- ja tasa-arvosuunnitelman valmistelu



Valtakunnallista ja alueellista tietoa tuotettiin suunnitelmaan sosiaalisen raportoinnin kautta sekä Sotkanet-indikaattoreista. Tähän suunnitelmaan valittiin kolme indikaattoria, joilla seurataan palvelujen saavutettavuutta: hankalat matkat haitanneet palvelujen saantia, korkeat asiakasmaksut haitanneet hoidon saantia sekä kokenut esteitä ja huolia sähköisten palvelujen käytössä.



Suunnitelmaan koottiin tietoa muun muassa epäasiallisesta kohtelusta tai käytöksestä hyvinvointialueen erilaisista kanavista kuten SPro-ilmoituksista, eettisistä HaiPro-ilmoituksista, asiakaspalautteista ja väärinkäytösten ilmoituskanavalta (Whistleblower). Suunnitelman otettiin mukaan myös sosiaali- ja terveydenhuollon muistutusten ja kanteluiden määrät.



Suunnitelman valmistelussa on ollut mukana asiakas- ja osallisuuslautakunta, hyvinvoinnin- ja terveydenedistämisen lautakunta, nuorisovaltuusto, vanhusneuvosto, vammaisneuvosto sekä kumppanuusfoorumi. Asiakkailla, asukkailla ja työntekijöillä oli mahdollisuus osallistua valmisteluun Polis-verkkokeskustelun kautta.





## Osallisuus ja yhdenvertaisuus

Yhdenvertaisuutta ja tasa-arvoa edistetään myös osana hyvinvointialueen osallisuustyötä.

Osallisuustyön yhtenä tavoitteena on saada eri yhteiskuntaryhmät ja asiakkaat kohtaamaan. Kohtaaminen vähentää syrjinnän kokemuksia, ennakkoluuloja ja yksinäisyyttä. Osallisuustyöllä pyritään tuottamaan toimintamalleja sekä lisäämään henkilöstön osaamista kielellisten, kulttuuristen ja yksilöllisten oikeuksien huomioimiseen sekä tosiasiallisen yhdenvertaisuuden edistämiseen. Näiden tavoitteena on vähentää eriarvoisuutta, syrjäytymistä ja syrjintää.





# Yhdenvertaisuuden ja tasa-arvon edistäminen 1/3



## **Kielelliset oikeudet ja tulkkaus**

Sosiaalihuollon asiakkailta ja terveydenhuollon potilailla on oikeus saada tietoa hoidostaan tai palveluistaan siten, että hän ymmärtää tiedon sisällön ja merkityksen. Kieli ja asiakkaiden tarve tulla ymmärretyksi vaikuttavat oleellisesti asiakas- ja potilasturvallisuuteen.



## **Esteettömyys ja saavutettavuus**

Esteettömät ja saavutettavat palvelut ovat laaja kokonaisuus, jossa huomioidaan kaikenlaisten ihmisten erilaisia tarpeita. Siihen kuuluvat muun muassa fyysinen esteettömyys, digitaaliset ympäristöt, palvelumaksut, palvelujen sijoittuminen ja palvelujen ymmärrettävyys.



## **Viestinnän saavutettavuus**

Viestinnässä tulee huomioida eri asiakasryhmien tarpeita ja tiedon tuottamisessa on käytettävä esteettömiä ja saavutettavia menetelmiä. Viestinnässä käytettävän kielen on oltava ymmärrettävää, asiallista ja selkeää.



## **Monikanavaisuus**

Ajanvaraukseen, ilmoittautumiseen, neuvontaan ja tiedon saantiin tulee olla useita eri tapoja. On tarjottava eri tapoja kommunikoida ja on huomioitava, että eri tapojen ohjeistukset ovat löydettävissä. Internetissä tarjottavan tiedon lisäksi tarvitaan painettua informaatiota.



## **Kohtuulliset mukautukset**

Vammaisella henkilöllä on oikeus saada kohtuullisia mukautuksia, jotta vammainen henkilö voi yhdenvertaisesti asioida, saada palveluja ja tavaroita.



# Yhdenvertaisuuden ja tasa-arvon edistäminen 2/3



## **Sukupuolten tasa-arvon edistäminen**

Päijät-Hämeen hyvinvointialueen tehtävänä on kaikella toiminnallaan edistää sukupuolten tasa-arvoa. Sukupuolten tasa-arvolla tarkoitetaan kaikkien sukupuolien samanlaisia oikeuksia, velvollisuuksia ja mahdollisuuksia toteuttaa itseään.

---



## **Syrjinnän ehkäisy**

Jokainen ihminen voi joutua kohtaamaan syrjintää tai ennakkoluuloja jonkin hänen liittyvän syyn, kuten iän, uskonnon tai terveydentilan, perusteella. Syrjinnälle erityisen alttiita ovat henkilöt, jotka kuuluvat ryhmiin, joihin kohdistuu negatiivisia stereotyyppioita ja ennakkoluuloja.

---



## **Haavoittuvassa asemassa olevien erityinen huomioiminen**

Haavoittuvuus ei ole pysyvä olotila, vaan eri elämäntilanteet ja -vaiheet vaikuttavat tilanteeseen. Haavoittuvassa asemassa olevalla tarkoitetaan väestöryhmää, jolla oman vaikutusvaltansa ulkopuolella olevien tekijöiden takia ei ole samoja mahdollisuuksia, kuin muilla väestöryhmillä, ja joilla tästä syystä on riski joutua eriarvoiseen asemaan.

---



## **Lähisuhdeväkivallan ehkäisy**

Päijät-Hämeen hyvinvointialueen sukupuolisensitiivinen lähisuhdeväkivallan ehkäisy on osa alueellisesti koordinoitua neljän tuulen ehkäisevää työtä Päijät-Hämeessä. Työtä tehdään laaja-alaisessa yhteistyössä alueen kuntien ja kolmannen sektorin kanssa. Yhteistyössä on mukana myös alueen kokemusasiantuntijoita ja yrityksiä.





# Yhdenvertaisuuden ja tasa-arvon edistäminen 3/3



## Paperittomien henkilöiden palveluiden järjestäminen

Paperittomilla henkilöillä tarkoitetaan useita eri henkilöryhmiä. Osa heistä oleskelee Suomessa laillisesti ja osa maahanmuuttolainsäädännön näkökulmasta sääntöjen vastaisesti. Paperittomille henkilöille tulee järjestää kiireellinen hoito sekä alaikäisille ja raskaana oleville samat palvelut kuin muille kuntalaisille.

---



## Ihmiskaupan uhrien auttaminen

Ihmiskaupassa rikoksentekeijä saattaa uhrinsa alisteiseen asemaan ja hyväksikäytön kohteeksi, jotta hän voisi saada uhrista taloudellista tai muuta hyötyä. Ihmiskaupan erilaisia muotoja ovat seksuaalinen hyväksikäyttö, työvoiman hyväksikäyttö, pakkoavioliitto, rikollisessa toiminnassa hyväksikäyttö, kerjäämisessä hyväksikäyttö ja elinkauppa.

---



## Sosiaalisesti turvallisemmat tilat

Turvallisemman tilan käsitteellä tarkoitetaan pyrkimystä luoda kaikille fyysisesti ja henkisesti turvallinen ympäristö sekä ehkäistä syrjintää. Turvallisemmassa tilassa jokainen pyrkii omalla toiminnallaan luomaan yhdenvertaisen, kunnioittavan ja avoimen ilmapiirin.

---



## Päätösten vaikutusten ennakoarviointi

Päätösten vaikutusten ennakoarviointi eli EVA-menetelmä on hyvinvointijohtamisen työväline ja tapa arvioida etukäteen, miten valmistelussa oleva päätös tulee todennäköisesti vaikuttamaan päätöksen kohteena olevien ihmisryhmien elämään.





## Toimenpiteet yhtenäisyyden ja tasa-arvon edistämiseksi

Tämän suunnitelman ja sen toimenpiteiden tavoitteena on nostaa esiin yhtenäisyyden ja tasa-arvon teemoja sekä parantaa palveluiden, päätöksenteon ja johtamisen yhtenäisyyttä ja tasa-arvoa. Osana osallisuusohjelman toimeenpanoa valmistellaan muun muassa henkilökunnan osaamisen lisäämiseen liittyviä kokonaisuuksia. Toimialoilla on meneillään toimenpiteitä, joissa on huomioitu erityisesti yhtenäisyyden, saavutettavuuden ja tasa-arvon näkökulmia.



# Toimenpiteet, joita valmistellaan osallisuusohjelman toimeenpanossa

Toimenpidekokonaisuudet	Toteutus	Mittarit ja arviointi
<b>Yhdenvertaisuus- ja tasa-arvosuunnitelma osaksi omavalvontaohjelmaa ja -suunnitelmia</b>	<ul style="list-style-type: none"><li>• Suunnitelma kirjataan osaksi omavalvontaohjelmaa</li><li>• Luodaan sisältö omavalvontasuunnitelmiin ja viedään osaksi omavalvontapohjaa</li></ul>	<ul style="list-style-type: none"><li>• Hyväksytty osaksi omavalvontaohjelmaa</li><li>• Suunnitelmallisuus, konkreettisuus ja arviointi toimintojen omavalvontasuunnitelmien kautta</li></ul>
<b>Henkilöstön yhdenvertaisuus- ja tasa-arvo-osaamista lisäävä koulutussuunnitelma</b>	<ul style="list-style-type: none"><li>• Laaditaan suunnitelma yhdenvertaisuuteen ja tasa-arvoon liittyvistä valtakunnallisista koulutuksista</li><li>• Selvitetään koulutusten liittäminen henkilökunnan perehdytyksiin</li></ul>	<ul style="list-style-type: none"><li>• Valtakunnalliset koulutukset listattu henkilökunnan saataville</li><li>• Koulutusten käyneiden lukumäärään seurataan</li></ul>
<b>Yhdenvertaisuuden ja tasa-arvon omat intranet-sivut henkilöstölle</b>	<ul style="list-style-type: none"><li>• Luodaan hyvinvointialueen intranet-sivustolle omat sivut yhdenvertaisuuden ja tasa-arvon teemalle</li></ul>	<ul style="list-style-type: none"><li>• Otettu käyttöön yhdenvertaisuuden ja tasa-arvon intranet-sivut</li></ul>
<b>Paperittomien palveluiden yhdenmukaistaminen hyvinvointialueella</b>	<ul style="list-style-type: none"><li>• Selvitetään paperittomien henkilöiden palveluiden järjestämisen lain veloitteet</li><li>• Aloitetaan työstää paperittomien henkilöiden palveluiden järjestämisen ohjeistuksia</li></ul>	<ul style="list-style-type: none"><li>• Lakimuutos mahdollisesti 2025 alussa</li><li>• Toimintaohjeiden valmistelu käynnissä</li></ul>
<b>Ihmiskaupan uhrien tunnistaminen ja rakenteiden luominen</b>	<ul style="list-style-type: none"><li>• Selvitetään hva:n eri viranomaiset ja järjestöt, jotka toimivat ihmiskaupan uhrien kanssa</li><li>• Kuvataan sote-henkilöstölle ihmiskaupan uhrien tunnistamisen ja palveluihin ohjaamisen toimintaohjeita</li></ul>	<ul style="list-style-type: none"><li>• Verkostot selvitetty</li><li>• Toimintaohjeiden valmistelu käynnissä</li></ul>
<b>Yhdenvertaisuus- ja tasa-arvotyö hyvinvointialueella</b>	<ul style="list-style-type: none"><li>• Suunnitelman vuosittainen raportointi, suunnitelman päivitysvastuun nimeäminen</li><li>• Valtakunnalliset sidosryhmät ja verkostot</li></ul>	<ul style="list-style-type: none"><li>• Syksyn 2024 aikana jatkotoimet selvitetty</li><li>• Suunnitelman kehittämistarpeita nimetty</li></ul>



# Toimenpiteet, jotka valmistuvat osana toimintoja 1/2

Toimenpidekokonaisuudet	Toteutus	Valmistelutaho
<b>Päijät-Hämeen hyvinvointialueen verkkosivu-uudistus</b>	Uudistettu sivusto on tavoitteena ottaa käyttöön loppuvuonna 2024. Tavoitteena on, että uudistetut hyvinvointialueen verkkosivut tarjoavat kattavat, ajantasaiset tiedot ja palvelut, jotka ovat helposti saavutettavissa ja käytettävissä kaikille hyvinvointialueen asiakas- ja sidosryhmille.	Viestintä/ Päijät-Hämeen hyvinvointialue
<b>Asiakaspalautejärjestelmän uudistaminen</b>	Päijät-Hämeen hyvinvointialue kehittää asiakaspalautetiedon keräämistä ja hyödyntämistä. Asiakaspalautejärjestelmä kilpailutetaan ja otetaan vaiheittain käyttöön vuonna 2024. Palautetiedon keräämiseen liittyviä itsenäisen ja tuetun vastaamisen toimintamalleja on kehitetty yhteistyössä asiakkaiden ja ammattilaisten kanssa.	TKI-yksikkö/ Päijät-Hämeen hyvinvointialue
<b>Pelastustoimen asiakaspalautetiedon mittaaminen</b>	Päijät-Hämeen pelastustoimessa on käynnistynyt syksyllä 2023 valtakunnallinen työ asiakaspalautteen mittaamisesta. Asiakaspalautteen kehittämistyöllä tavoitellaan valtakunnallisesti pelastustoimien yhteisen ymmärryksen lisääntymistä asiakaspalautteiden mittaamisesta.	Pelastustoimi/ Päijät-Hämeen hyvinvointialue
<b>Osallisuusohjelman toimeenpano</b>	Päijät-Hämeen hyvinvointialueella on laadittu osallisuusohjelma vuosille 2023–2025. Päämääränä on hyvinvointialueelle vakiintunut toimintakulttuuri, jossa osallisuus toteutuu sekä päätöksenteossa että palveluissa ja niiden kehittämisessä. Osallisuusohjelman toimeenpanossa vuodelle 2024 on neljä sisältöaluetta toimenpiteineen: asukkaiden kuulemisen toimintamalli, asiakkaiden osallisuutta vahvistava toimintamalli, kokemusasiatuntijatoiminnan rakenteet ja vaikuttamiskanavien kehittäminen ja tiedon tuottaminen.	TKI-yksikkö/ Päijät-Hämeen hyvinvointialue
<b>Rakenteellinen sosiaalityö</b>	Rakenteellista sosiaalityötä (SHL 7 §) vahvistetaan kaikilla hyvinvointialueilla ja myös Päijät-Hämeen hyvinvointialueelle laaditaan kansallisesti yhtenäiseen mallipohjaan perustuva rakenteellisen sosiaalityön toteutussuunnitelma vuonna 2024.	TKI-yksikkö/ Päijät-Hämeen hyvinvointialue



# Toimenpiteet, jotka valmistuvat osana toimintoja 2/2

Toimenpidekokonaisuudet	Toteutus	Valmistelutaho
<b>Työttömien ja osatyökykyisten asiakkaiden matalan kynnyksen palvelujen kehittäminen</b>	<p>Työkyvyn tuen työryhmä</p> <p>Yhteistyöllä tukea työkykyyn (YTY) on Suomen kestävän kasvun työkykyohjelman laajennushanke, joka toimenpiteillään pyrkii tukemaan työttömien ja osatyökykyisten asiakkaiden yhteiskunnallista osallisuutta, työ- ja toimintakykyä sekä työllistymistä.</p>	Hyvinvoinnin ja terveyden ja yhdyspintatyön asiantuntijayksikkö/ Päijät-Hämeen hyvinvointialue
<b>Mielenterveys- ja päihdeosaamisen kehittäminen</b>	Suomen kestävän kasvun ohjelman rahoituksella alueelle on palkattu mielenterveys- ja päihdeosaamisen koordinaattori vuoden 2025 loppuun saakka.	Alueelliset mielenterveys- ja päihdepalvelut/ Päijät-Hämeen hyvinvointialue
<b>Turvallisemmat tilat</b>	Luodaan turvallisemman tilan periaatteet ja ohjeistukset tapahtumien järjestämiseksi.	Työhyvinvointi ja työturvallisuus -tiimi/ Päijät-Hämeen hyvinvointialue
<b>Haavoittuvassa asemassa olevat asiakkaat</b>	Päijät-Hämeen hyvinvointialueella jatketaan ja kehitetään edelleen tiedon tuottamista haavoittuvassa asemassa olevien hyvinvoinnista ja osallisuudesta.	TKI-yksikkö/ Päijät-Hämeen hyvinvointialue
<b>Suomen kestävän kasvun ohjelma</b>	Päijät-Hämeen hyvinvointialue on mukana toteuttamassa vuosina 2022–2025 kansallista Suomen kestävän kasvun ohjelmaa, jonka tavoitteena on muun muassa edistää alueellista, sosiaalista ja sukupuolten tasa-arvoa sekä nopeuttaa hoitoon pääsyä.	Suomen kestävän kasvun ohjelma/ Päijät-Hämeen hyvinvointialue
<b>Osallistava kirjaaminen</b>	Suomen kestävän kasvun ohjelman rahoituksella alueelle on palkattu vuoden 2025 loppuun sote-kirjaamiskoordinaattori, joka osaltaan vastaa kirjaamisen kehittämisestä ja henkilöstön kirjaamisosaamisen vahvistamisesta muun muassa koulutuksilla.	TKI-yksikkö/ Päijät-Hämeen hyvinvointialue



# Seuranta ja arviointi

## Vuosittainen raportointi

- Sotkanet-indikaattoritietojen seuranta
  - Hankalat matkat haitanneet palvelujen saantia
  - Korkeat asiakasmaksut haitanneet hoidon saantia
  - Kokenut esteitä ja huolia sähköisten palvelujen käytössä
- Sosiaalisen raportoinnin ja rakenteellisen sosiaalityön kautta saatava alueellinen tieto
- SPro-ilmoitusten tarkempi sisältö
- Eettinen HaiPro-ilmoitusten tarkempi sisältö
- Toimenpiteiden edistyminen

### Hyvinvointialueen osavuosisikatsaus

#### Omavalvontasuunnitelmat

Omavalvontasuunnitelmien kautta saadaan tietoa konkreettisista toimenpiteistä yhdenvertaisuuden ja tasa-arvon edistämiseksi ja syrjinnän ehkäisemiseksi hyvinvointialueen eri palveluissa



#### Omavalvonnan osavuosisikatsaus

- Asiakaspalautteet
- Muistutusten ja kanteluiden määrät
- Väärinkäytösten ilmoituskanava (Whistleblower)
- SPro- ja HaiPro-ilmoitusten määrät



Vuosittain laadittavaa raporttia esitellään asiakas- ja osallisuuslautakunnalle, hyvinvoinnin- ja terveydenedistämisen lautakunnalle, vammaisneuvostolle, vanhusneuvostolle ja nuorisovaltuustolle.







Päijät-Hämeen  
hyvinvointialue