

Louhivaaran asemakaavamuutoksen luontoselvitykset 2024



Päiväys	13.9.2024
Laatija	Anni Parkkinen, Jaakko Alakopsa, Lauri Erävuori, Niilo Aro
Tarkastaja	Sini Solala
Projektinumero	YKK68324

SISÄLLYSLUETTELO

1	JOHDANTO	3
2	SELVITYSALUE	3
3	AINEISTO JA MENETELMÄT	4
	3.1 Luontotyyppiselvitys	4
	3.2 Liito-oravaselvitys	5
	3.3 Lepakkoselvitys	6
	3.4 Pesimälinnustoselvitys	8
4	TULOKSET	8
	4.1 Luontotyyppiselvitys	8
	4.1.1 Vieraslajit	17
	4.2 Liito-oravaselvitys	17
	4.3 Lepakkoselvitys	19
	4.4 Pesimälinnustoselvitys	21
	4.5 Epävarmuustekijät	22
5	YHTEENVETO JA JOHTOPÄÄTÖKSET	23
	LÄHTEET	24



1 JOHDANTO

Tämä luontoselvitys tehtiin liittyen Kärkölän kunnassa sijaitsevan Lappilan Louhivaaran asemakaavan muutokseen, jonka tavoitteena on mahdollistaa yhteisöllinen puutarha-asuminen alueella. Alueella on voimassa 16.6.2008 hyväksytty asemakaava. Työn tilaajana oli Kärkölän kunta.

Työn tarkoituksena oli selvittää alueen luontotyytit, luontodirektiivin lajit ja pesimälinnusto. Selvityksen yhteydessä kartoitettiin myös vieraslajit.

Luontodirektiivin lajeista selvitettiin liito-oravan ja lepakoiden esiintyminen alueella. Alueella ei ole viitasammakolle soveltuvaa ympäristöä, joten viitasammakoselvitystä ei tehty.

Luontoselvityksen tekivät Sitowise Oy:n asiantuntijat. Maastossa luontotyytit kartoitti FM (biologi) Lauri Erävuori, liito-oravat FM (ympäristötieteet) Anni Parkkinen ja lepakot ympäristönhoitaja Jaakko Alakopsa. Pesimälinnuston kartoittivat FM (biologi) Niilo Aro ja Jaakko Alakopsa. Selvityksen raportoivat Anni Parkkinen ja Lauri Erävuori.

2 SELVITYSALUE

Selvitysalue käsittää koko asemakaavamuutoksen kaava-alueen (Kuva 1). Kaava-alueen pinta-ala on noin 8,5 hehtaaria. Alueella on kaksi pientaloa ja sora-pintaiset tiet. Alueen itäosassa on vanhaa viljelysaluetta, joka on säilynyt osittain avoimena. Muu osa alueesta on metsäistä. Alueen pohjoispuolella sijaitsee Koulunmäen pientaloalue, ja idässä ja etelässä alue rajautuu viljelypeltoon.





Kuva 1. Selvitysalue ilmakuvassa.

3 AINEISTO JA MENETELMÄT

3.1 Luontotyyppiselvitys

Selvityksessä inventoitiin koko selvitysalue ja selvitettiin, esiintyykö selvitysalueella luonnonsuojelulain (9/2023) 7 luvun 64 §:ssä mainittuja suojeltuja luontotyyppisiä, vesilailla (587/2011) suojeltuja luontotyyppisiä, uhanalaisia luontotyyppisiä tai uhanalaisia tai huomionarvoisia kasvilajeja. Luontotyyppien määrittelyssä ja niiden uhanalaisuuden luokittelussa käytettiin Suomen luontotyyppien uhanalaisuus 2018 -julkaisun osia 1 ja 2 (Kontula ja Raunio 2018). Selvityksen yhteydessä merkittiin myös vieraslajihavainnot. Koko selvitysalue kuvioitiin, kohteet kuvattiin ja rajattiin paikkatietomuotoon.



Kohteet luokiteltiin arvoluokkiin 1–4 Luontoselvitykset ja luontovaikutusten arviointi -oppaan luontoarvoihin perustuvien arvottamisen kriteerien mukaisesti (Mäkelä ja Salo 2023). Oppaan arvoluokat ovat:

- Luokka 1: Lainsäädännöllä turvatut kohteet
- Luokka 2: Erityisen tärkeät kohteet
- Luokka 3. Monimuotoisuutta turvaavat kohteet
- Luokka 4: Monimuotoisuutta tukevat kohteet

Arvoluokkien ulkopuolelle jäävät kohteet ovat niin sanottua tavanomaista luontoa, esimerkiksi metsätalouden piirissä olevaa talousmetsää (Mäkelä ja Salo 2023). Tavanomaisella luonnolla voi kuitenkin olla arvoa esimerkiksi virkistysalueena.

Kaava-alueen luontotyytit kartoitettiin 3.9.2024 yhden henkilötyöpäivän aikana. Lähtöaineistona käytettiin Suomen Lajitietokeskuksen lajitietoja (laji.fi -palvelu, aineistopyyntö tehty 8.8.2024) ja Maanmittauslaitoksen kartta-aineistoja. Lajitietokeskuksen aineistoissa ei ollut alueelta aiempia havaintoja huomionarvoisista kasvilajeista.

3.2 Liito-oravaselvitys

Liito-orava (*Pteromys volans*) on luonnonsuojelulain nojalla rauhoitettu ja EU:n luontodirektiivin liitteiden II ja IV (92/43/EEC) laji. Liito-oravaselvitys laadittiin Niemisen ja Aholan (2017) ohjeen ”Euroopan unionin luontodirektiivin liitteen IV lajien (pl. lepakot) esittelyt” mukaisesti papanakartoitusmenetelmällä. Selvityksessä etsittiin liito-oravan papanoita puiden juurilta sekä kartoitettiin liito-oravalle soveltuvat kolopuut, risupesät ja pöntöt koko selvitysalueelta. Havainnot merkittiin ylös gps-laitteella. Lisäksi liito-oravan lisääntymis- ja levähdyspaikat, soveltuvat elinympäristöt ja liito-oravien mahdolliset kulkureitit rajattiin maastokäyntien perusteella.

Liito-oravia kartoitettiin 28.5.2024. Selvitysalueen liito-oravahavainnot tarkistettiin Suomen lajitietokeskuksen laji.fi-palvelusta (aineistopyyntö tehty 8.8.2024). Lajitietokeskuksen aineistoissa ei ole aiempia havaintoja liito-oravista selvitysalueelta. Lähimmät liito-oravahavainnot on Lajitietokeskuksen aineistojen perusteella tehty noin kolme kilometriä kaava-alueesta itään, Luutasuon koillispuolisella metsäalueella.



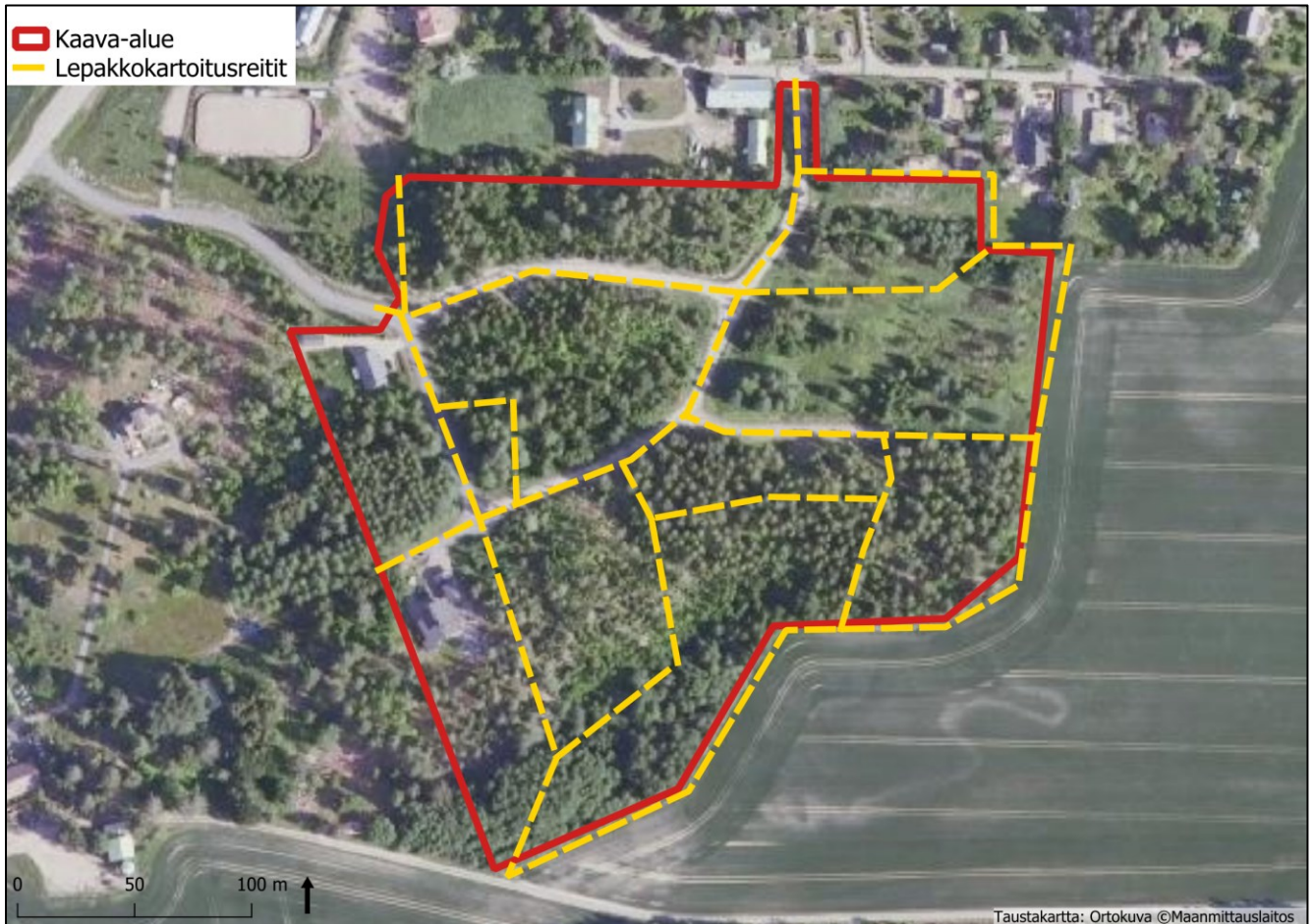
3.3 Lepakkoselvitys

Suomessa on tavattu yhteensä 13 eri lepakkolajia, jotka kuuluvat EU:n luontodirektiivin (92/43/EEC) liitteen IV(a) lajeihin. Selvästi havaittavien lepakoiden lisääntymis- ja levähdyspaikkojen, joita ovat myös säännölliset päiväpiilot, hävittäminen ja heikentäminen on luonnonsuojelulain (5.1.2023/9) 8 luvun 78 §:n mukaisesti kielletty.

Lepakkoselvitys tehtiin EUROBATS-sopimukseen eli sopimukseen Euroopan lepakoiden suojelusta (104/1999) pohjautuvien Suomen lepakkotieteellisen yhdistyksen kartoitusohjeiden (2023) mukaisesti. Lepakoita kartoitettiin maastossa kolmena erillisenä kartoituskertana kesä-, heinä- ja elokuussa. Lepakoiden havainnoimisen lisäksi tavoitteena oli mahdollisten lisääntymis- ja levähdyspaikkojen sekä saalistusalueiden paikantaminen. Aktiivikartoitus tehtiin yöaikaan ultraäänidetektorilla. Ennen yöaikaan tehtyjä lepakkokartoituksia tarkasteltiin maastossa valoisaan aikaan selvitysalueen soveltuvuutta lepakoiden lisääntymisympäristöksi ja etsittiin levähdys-, pesimä- ja talvehtimispaikkoja, kuten kolopuita ja muuten vioittuneita puita, lepakoille soveltuvia rakennuksia ja kellareita. Tarkastelun pohjalta suunniteltiin sopivat kartoitusreitit. Maastotyö kohdistettiin lepakoiden kannalta oleelliseksi arvioituihin ympäristöihin siten, että selvitysalue tuli katetuksi kartoitusohjeiden mukaisesti kolmella käyntikerralla, kuvan 2 reittejä pitkin kävellen. Suomen lajitietokeskuksen laji.fi -palvelun tietojen (aineistopyyntö tehty 8.8.2024) perusteella alueelta ei ollut aikaisempia havaintoja lepakoista.

Lepakoita kartoitettiin 16.-17.6., 7.-8.7. sekä 7.-8.8.2024 välisinä öinä. Kartoitus tehtiin havainnointiin soveltuvissa olosuhteissa eli jokaisella kierroksella lämpötila oli vähintään +10 C ja oli sateetonta. Heinäkuun kierroksella oli 4 m/s lounaisuulta, muina öinä tyyntä. Havainnoinnissa käytettiin ultraäänidetektoria, joka muuntaa lepakoiden käyttämät korkeat kaikuluotausäänet ihmiskorvin kuultaviksi. Käytetty laite oli Echo Meter Touch 2.





Kuva 2. Selvityksen lepakkokartoitusreitit.

Maastokäyntien perusteella arvioitiin, kuuluuko lepakkoselvityksen alue Suomen lepakkotieteellisen yhdistyksen kartoitusohjeiden mukaisiin luokkiin:

Luokka I: Lainsäädännöllä suojellut kohteet. Lisääntymis- tai levähdyspaikka sekä sen käytölle kriittiset yhteydet. Hävittäminen tai heikentäminen luonnon-suojelulain nojalla kielletty. Lisääntymis- tai levähdyspaikan lisäksi luokan I alueeseen tulee mahdollisuuksien mukaan sisällyttää siirtymäreitti, jota pitkin kyseessä oleva laji voi siirtyä kohteeseen ja sieltä pois.

Luokka II: Erityisen tärkeät kohteet. Kyseessä on ravintoa tarjoava alue, mahdollinen tai todettu tärkeä siirtymäreitti tai näiden yhdistelmä. Maankäytössä alueen arvo lepakoille tulee ottaa huomioon (EUROBATS-alue). Luokan II alueilla esiintyy lepakoita säännöllisesti. Ympäristö on usein alueella esiintyville lajeille tyypillinen. Alueella esiintyy melkein poikkeuksetta useita lepakkolajeja pitkin kesää. Joskus luokan II alue voi olla erityisen tärkeä myös yhdelle lajille.



Luokka III: Monimuotoisuutta tukevat ja turvaavat kohteet. Muu lepakoiden käyttämä alue. Maankäytössä alueen arvo lepakoille tulee mahdollisuuksien mukaan ottaa huomioon. Havaintomäärät ovat pienemmät kuin luokan II alueilla ja lajimääräkin on usein pienempi. Ympäristö ei aina ole lepakoille yhtä sopiva kuin luokan II alueella tai lepakot esiintyvät alueella vain tiettyyn aikaan kaudesta. Kaikki alueet, joilla lepakoita on havaittu, vaikka lajeja olisi useampia, eivät automaattisesti ole luokkaa III (esimerkiksi vähäinen määrä).

3.4 Pesimälinnustoselvitys

Pesimälinnustoselvityksessä pyrittiin selvittämään kaikki alueella pesivät lajit ja arvioimaan parimäärä suojelluista huomionarvoisten pesivien lajien osalta (Euroopan Unionin lintudirektiivin liitteen I lajit, Suomen kansainväliset vastuulajit ja uhanalaisluokituksen mukaiset uhanalaiset lajit). Linnustoselvitys tehtiin kartoituslaskentana aamuyön–aamun aikana 14.5.2024 ja 16.6. 2024. Ensimmäisellä kartoituskierroksella lämpötila oli n. 11–14 °C ja taivas kirkas. Tuuli oli heikkoa, 1–2 m/s, eikä ollut tuulenpuuskia. Toisella kartoituskierroksella lämpötila oli n. 10 °C ja taivaalla vähäistä pilvisyyttä. Tuulta ei ollut ollenkaan.

Suomen lajitietokeskuksen laji.fi -palvelun tietojen (aineistopyyntö tehty 8.8.2024) perusteella alueelta ei ollut aikaisempia havaintoja lintudirektiivin liitteen I lajeista eikä uhanalaisista tai silmälläpidettävistä lajeista.

4 TULOKSET

4.1 Luontotyyppiselvitys

Maastoselvityksen perusteella selvitysalueen metsät ovat suurelta osin tuoretta lehtoa. Myös nuorta tuoretta, kuivahkoa sekä lehtomaista kangasta esiintyy. Alueen itäosassa on lisäksi vanhaa peltoa ja pohjoisosissa kaksi pienialaista joutoma-alueita. Metsät ovat pääosin metsätaloustaloudessa ja edustavuudeltaan heikkoja ja kohtalaisia. Selvityksen tulokset on esitetty kartalla (Kuva 3) ja taulukossa (Taulukko 1).

Selvitysalueelta tunnistettiin yksi edustava uhanalaisen luontotyyppin kohde (kohde 12), joka sijaitsee alueen eteläosassa pellon reunassa. Kohde on tuore



keskiravinteinen lehto, joka on vaarantunut luontotyyppi sekä valtakunnallisen että Etelä-Suomen luokituksen mukaan. Kohteen lajisto on luontotyyppille ominaista ja monipuolista, ja kohteessa on runsaasti sammalten peittämää ohutta maapuuta (Kuva 7). Kyseinen kohde on myös liito-oravalle soveltuvaa aluetta.

Kohteissa 2, 4, 5, 6 ja 7 on tehty laajalti hakkuita 2000-luvun alkupuolella. Nämä kohteet ovat edustavuudeltaan heikkoja, lukuun ottamatta kohteen 5 lehtikuuselle istutettua tuoretta keskiravinteista lehtoa, jonka edustavuus nousee heikosta kohtalaiseksi kehittyneen pensaskerroksen ja runsaan lehtokuusaman takia (Kuva 4). Lahopuuta kohteessa ei kuitenkaan ole. Kohteen 9 nuori kuivahko kangas, joka on erittäin uhanalainen luontotyyppi, ja kohteen 10 nuori tuore kangas (Kuva 6), joka on vaarantunut luontotyyppi, ovat edustavuudeltaan kohtalaisia ja luonnontilaltaan vähän heikentyneitä.

Luontotyyppikohteiden arvoluokat, jotka perustuvat Luontoselvitykset ja luontovaikutusten arviointi -oppaan arvottamisen kriteereihin (Mäkelä ja Salo 2023), on kuvattu taulukossa 1. Kohteen 12 tuore keskiravinteinen lehto luokiteltiin arvoluokkaan 3, eli monimuotoisuutta turvaaviin kohteisiin. Koska muut kohteet ovat talousmetsää, entistä peltoa ja joutomaata, ne jätettiin arvoluokkien ulkopuolelle.

Selvitysalueella ei havaittu luonnonsuojelulain 29 §:n suojeltuja luontotyyppejä eikä vesilain 11 §:n suojeltuja vesiluontotyyppejä. Selvitysalueella ei myöskään ole Metsäkeskuksen rajaamia metsälain 3 luvun 10 §:n (1085/2013) tarkoittamia luonnon monimuotoisuuden kannalta erityisen tärkeitä kohteita (Metsäkeskus).

Selvityksen yhteydessä ei havaittu uhanalaisia tai suojeltuja putkilokasvilajeja. Alueelta ei ollut myöskään aiemmin tiedossa uhanalaisten kasvilajien havaintoja.





Kuva 3. Luontotyyppikuviointi ja vieraslajiesiintymät selvitysalueella.

Taulukko 1. Selvitysalueen huomionarvoiset luontotyypit, jotka on esitetty numeroituina kuvassa 3.

Nro	Luontotyyppi/muu kohde	Uhanalaisuus (valtakunnallinen ja Etelä-Suomi)	Luonnon-tilaisuus	Edustavuus	Arvo-luokka	Kuvaus
1	Joutomaa	-	Täysin muuttunut	Ei luontotyyppi	-	Avointa maitohorsman, pelto-ohdakkeen, hietakastikan, vuohenputken ja vadelman vallitsemaa suurruohoista ympäristöä.
2	Tuore keskiravinteinen lehto	Vaarantunut (VU/VU)	Vähän heikentynyt	Heikko	-	Harvennettua metsää, jossa ylispuina varttuneita mäntyjä ja hieman nuorempia koivuja. Alikasvoksena

Nro	Luontotyyppi/muu kohde	Uhanalaisuus (valtakunnallinen ja Etelä-Suomi)	Luonnontilaisuus	Edustavuus	Arvoluokka	Kuvaus
						(taimina/pensaskerroksena) runsaasti koivua, pihlajaa, vaahteraa ja yksittäin kuusta. Heinittynyt monin paikoin. Yleisesti oravanmarjaa, rohtotädykettä ja kastikkaa, yksittäin lehtokuusamaa ja taikinamarjaa, laikkuina käenkaalia. Tien reunustassa mäntytaimikkoa. Kuvion itäreunassa sahalinintataresiintymä.
3	Joutomaa	-	Täysin muuttunut	Ei luontotyyppi	-	Joutomaan/kesantopellon kaltainen puuton kuvio.
4	Lehtomainen kangas	Vaaran tunut (VU/VU)	Heikentynyt	Heikko	-	Pieni lähinnä lehtomaisen kankaan kaistale vanhan pellon reunassa. Reunustassa kuusirivi, muuten harvakseltaan raitaa, leppää ja pihlajaa, yksi vanha mänty. Harvennettu. Runsaasti jätipalsamia.
5	Tuore keskivintainen lehto	Vaaran tunut (VU/VU)	Vähän heikentynyt	Kohtalainen	-	Muuttunutta tuoretta lehtoa. Istutettu lehtikuuselle, pohjoisreunassa koivuja. Puusto tasarakenteinen, vain yksi puusukupolvi. Pensaskerros hyvin kehittynyt: pihlaja, lehtokuusama, taikinamarja, tuomi, punaherukka, terttuselja ja muutama pieni vaahtera. Kenttäkerros sananjalkavaltainen, paikoin hiirenporrasta. Kenttäkerros monin paikoin heikosti kehittynyt, sananjalan ohella mm. vuohenputkea, rön-syleinikkiä, valkovuokkoa, karhunputkea. Ei lahoppuuta,



Nro	Luontotyyppi/muu kohde	Uhanalaisuus (valtakunnallinen ja Etelä-Suomi)	Luonnontilaisuus	Edustavuus	Arvo-luokka	Kuvaus
						mutta suhteellisen edustavaa runsaan lehtokuusaman takia.
6	Tuore keskikiravintainen lehto	Vaaran- tunut (VU/VU)	Vähän heiken- tynyt	Heikko	-	Nuoren puuston luonnehtimaa tuoretta keskikiravintaisen lehdon ja lehtomaisen kankaan mosaiikkia. Pääpuulaji vaihtelee alueen sisällä koivun, kuusen ja lehtikuusen välillä. Mäntyjä yksittäin ylispuina. Lehtoisuus ilmenee paikoin käenkaalin, oravanmarjan, vuohenputken, taikinamarjan ja sudenmarjan kautta. Eteläosassa kosteampi kohta, jossa myös hiirenporrasta muutamia kasvustoja. Näkyvissä metsätaloustoimien jälkiä, kuten ajouria, harvennusjätettä. Lehtomainen kangas vallitsevampi, laajalti taigasananjalka vallitseva.
7	Lehtomainen kangas	Vaaran- tunut (VU/VU)	Heiken- tynyt	Heikko	-	Käsiteltyä lehtomaista/tuoretta kangasta, heinittynyt. Paikoin kalliopinta lähellä. Koivu- ja pihlajavaltaista, mäntyä sekapuuna. Kastikkaa, taigasananjalkaa ja maitohorsmaa yleisesti, samoin ahomansikkaa.
8	Vanha pelto	-	Heiken- tynyt	Ei luontotyyppi	-	Vanhaa umpeen kasvavaa peltoa, jossa kulttuurilajisto vallitsevaa. Luoteisosassa istutettuja lehtikuusia. Puusto harvaa, koivua ja raitaa ja leppää, osin avointa heinittynyttä aluetta. Valtalajeina timotei,



Nro	Luontotyyppi/muu kohde	Uhanalaisuus (valtakunnallinen ja Etelä-Suomi)	Luonnontilaisuus	Edustavuus	Arvoluokka	Kuvaus
						puntarpää, vuohenputki, hietakastikka ja maitohorsma.
9	Nuori kuivahko kangas	Erittäin uhanalainen (EN/EN)	Vähän heikentynyt	Kohtalainen	-	Puustoinen kallioalue, jossa paikoin kalliopaljastumia. Yhdistetty yhdeksi kuivahkon kankaan kuvioksi. Osittain tulkittavissa kalliometsäksi ja karuksi sisämaan poronjäkälekallioksi, mutta pienialaisuuden takia ei eroteltu. Puustoa käsitelty, pihapiiri ulottuu kallioalueen reunaan. Kallio viettää jyrkästi lehtoon. Mänty ja kuusi ovat vallitsevat puulajit, puusto on paikoin tiheää ja nuorta. Varvut (puolukka, kanerva) vallitsevia, paikoin poronjäkälepintoja.
10	Nuori tuore kangas	Vaaran tunut (VU/VU)	Vähän heikentynyt	Kohtalainen	-	Harvaa, tasarakenteista koi-vikkoa tuoreella kankaalla, sekapuuna kuusta. Pensas-kerroksessa pihlajaa. Heinittynyttä avoimemmilta paikoilta, kastikan ja sananjalan ohella vain vähän lajeja, kuten ahomansikka, mustikka ja metsäalvejuuri. Kaksi pientä kalliopaljastumaa, jotka kasvipeitteisiä. Eteläreunustassa valoisuuden takia runsaasti kieloa ja muutama taikinamarjapensas.
11	Hakkuu	-	Heikentynyt	Heikko	-	Hakkuuaukea ja uusi rakenus.



Nro	Luonto- tyyppi/muu kohde	Uhanalai- suus (val- takunnalli- nen ja Etelä- Suomi)	Luonnon- tilaisuus	Edustavuus	Arvo- luokka	Kuvaus
12	Tuore kes- kiravintein- nen lehto	Vaaran- tunut (VU/VU)	Luon- nontilai- nen	Hyvä	3	Tuoretta lehtoa/lehtomaista kangasta rinteen alaosassa. Valtapuuna pihlaja ja pellon reunassa leppää ja haaparyhmiä, sekapuuna rauduskoivu ja kuusta yksittäin. Kenttäkerros aukkoinen, paljon vanhaa, ohutta sammalten peittämää maa-puuta. Valtalajeina kielo ja metsäalvejuuri, yleisenä myös jänönsalaatti, vadelma, rönsyleinikki ja mustikka. Paikoin hiirenporrasta, punaherukkaa ja terttuseljaa. Kivikkoinen monin paikoin. Ylärinne tuoretta kangasta. Länsiosassa kenttäkerros vuohenputkivaltainen, useita mustaherukkapensaita, lehtokuusamaa. Länsiosa selvästi avoimempaa ja lehto nousee rinteseen.



13.9.2024



Kuva 4. Kohteen 5 lehtikuuselle istutettua muuttunutta tuoretta keskiravinteista lehtoa.



Kuva 5. Kohteen 8 vanhaa umpeen kasvavaa peltoa.



13.9.2024



Kuva 6. Kohteen 10 metsätalouden piirissä olevaa nuorta tuoretta kangasta.



Kuva 7. Kohteen 12 edustavaa tuoretta keskiravinteista lehtoa.



4.1.1 Vieraslajit

Selvitysalueella havaittiin kaksi haitallista vieraslajia: sahalinintatar (ent. jättitatar) ja jättipalsami. Sahalinintatar on kansallisesti merkityksellinen haitallinen vieraslaji (VNA 714/2019), ja jättipalsami on EU:n vieraslajiluetteloön kuuluva EU:ssa haitalliseksi säädetty vieraslaji. Havainnot on esitetty luontotyypiselvityksen kartalla (Kuva 3). Sahalinintataresiintymä oli laaja ja tiivis, ja se sijaitti kohteen 2 lehdon itäreunassa Louhirinteentien varressa. Jättipalsamia esiintyi kohteen 4 muuttuneella lehtomaisella kankaalla noin kolmen aarin alalla laaja-alaisesti ja osin vallitsevana.

4.2 Liito-oravaselvitys

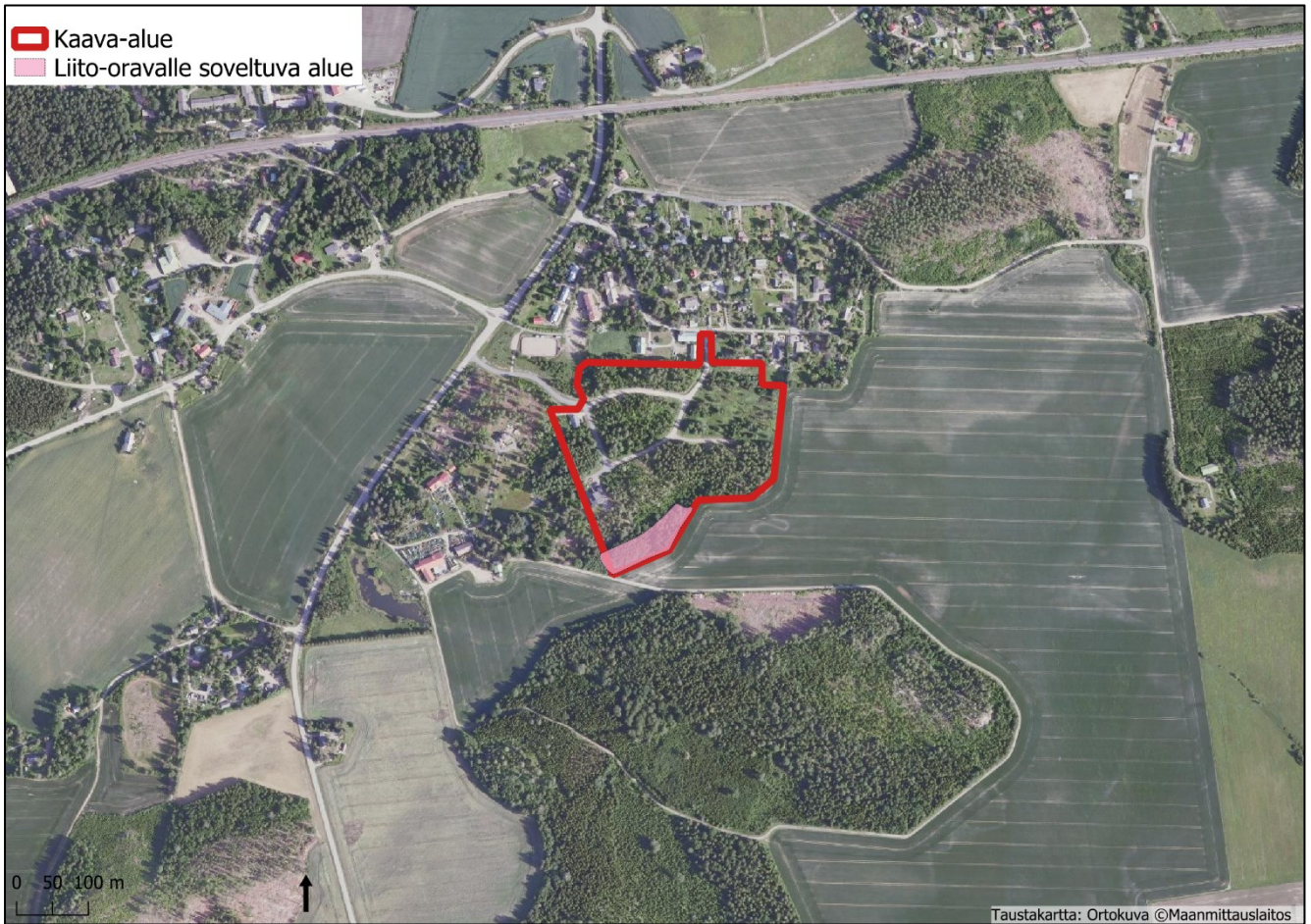
Maastokartoituksessa ei tehty havaintoja liito-oravasta. Selvitysalueen eteläosassa on kuitenkin liito-oravalle soveltuvaa lehtoaluetta, jossa kasvaa varttuneita haapoja, muutamia varttuneita kuusia sekä itäosissa nuorehkoa harmaaleppää. Liito-oravalle soveltuvalla alueella havaittiin kolme kolopuuta, joista yhdessä oli käpytikan pesä. Lisäksi soveltuvan alueen ulkopuolella havaittiin kaksi liito-oravalle soveltuvaa risupesää, joista toinen oli alueen itäosassa ja toinen länsiosassa. Liito-oravaselvityksen havainnot on esitetty kartalla (Kuva 8).





Kuva 8. Liito-oravaselvityksen havainnot: kolopuut ja risupesät sekä liito-oravalle soveltuva alue.

Kaava-alue on itä- ja eteläosastaan peltojen reunustama, ja alueen pohjois- ja länsipuolella on pientaloaluetta. Liito-oravalle soveltuvalta alueelta ei ole hyviä kulkureittejä läheisiin metsiin. Liito-oravan liikkuminen alueelle on kuitenkin mahdollista esimerkiksi selvitysalueen eteläpuolisesta metsästä (Kuva 9). Soveltuvan alueen ja selvitysalueen eteläpuolisen metsän välissä on noin 50 metriä leveä peltoalue, jonka liito-orava voi ylittää.



Kuva 9. Liito-oravalle soveltuva alue ja sitä ympäröivä maasto.

4.3 Lepakkoselvitys

Maastokartoituksissa havaittiin pohjanlepakoita (*Eptesicus nilssonii*) kahdella kartoituskerralla, heinä- ja elokuussa. Yhteensä pohjanlepakoita havaittiin kolme kertaa: heinäkuussa yksi havainto ja elokuussa kaksi havaintoa (Kuva 10). Muita lepakkolajeja kartoituksissa ei havaittu. Havaitut lepakot olivat saalistavia yksilöitä.

Selvitysalueen lepakkohavaintojen määrä jäi alhaiseksi, joten Suomen lepakkotieteellisen yhdistyksen ohjeistuksen mukaisia lepakkoalueita ei rajattu. Lepakoiden liikkeiden perusteella ei saatu viitteitä niiden päiväpiiloista. Pääosa alueesta on sulkeutunutta metsää, joka on lepakoille heikosti soveltuva. Alueella on kuitenkin vanha kaivo, joka voisi toimia sopivana piilona lepakoille. Tästä ei kuitenkaan saatu viitteitä maastoseelvityksessä.



13.9.2024



Kuva 10. Selvityksen lepakkohavainnot kartoituskuukauden mukaan eroteltuna.



4.4 Pesimälinnustoselvitys

Selvitysalueella tehtiin havaintoja yhteensä 164 lintulajista. Havaituista lajeista alueen pesimälajeja oli 13 ja mahdollisesti pesiviä 14 (Taulukko 2). Pesimälajeiksi tunnistetut lajit ovat kaupunki- ja kulttuuriympäristöjen metsille tyypillisiä elinvoimaisia lajeja. Mahdollisiin pesimälajeihin kuului viisi huomionarvoista lajia:

- EU:n lintudirektiivin I-liitteen laji palokärki
- erittäin uhanalainen viherpeippo
- silmälläpidettävät harakka, kiuru ja kuovi

Taulukko 2. Linnustoselvityksessä havaitut selvitysalueen pesimälajit ja mahdolliset pesimälajit. Valtakunnallisista uhanalaisuusluokista käytetyt lyhenteet ovat: NT = silmälläpidettävä, VU = vaarantunut, EN = erittäin uhanalainen, CR = äärimmäisen uhanalainen. Tyhjä vastaa luokkaa LC = elinvoimainen. Pesimälajit on merkitty (+) -merkillä ja mahdolliset pesimälajit (+/-) -merkillä.

Laji	Uhanalaisuus	Pesiminen
Harakka	NT	+/-
Hernekerttu		+
Keltasirkku		+
Kirjosieppo		+/-
Kiuru	NT	+/-
Kuovi	NT	+/-
Käki		+/-
Käpytikka		+
Metsäkirvinen		+/-
Mustarastas		+
Naakka		+/-
Niittykirvinen		+/-
Pajulintu		+
Palokärki	LC, EU:n lintudirektiivin I-liite	+/-
Peippo		+



Laji	Uhanalaisuus	Pesiminen
Pikkuvarpunen		+/-
Punakylkirastas		+/-
Punarinta		+
Rautiainen		+/-
Räkättirastas		+
Sepelkyyhky		+
Sinitiainen		+
Talitiainen		+
Tikli		+/-
Tiltalti		+
Varis		+
Viherpeippo	EN	+/-

Suomen lajitietokeskuksen aineiston perusteella kaava-alueelta ei ole havaintoja huomionarvoisista lintulajeista.

4.5 Epävarmuustekijät

Selvitykset tehtiin kartoituksille riittävällä tarkkuudella sopivina ajankohtina ja suotuisissa sääolosuhteissa, joten niihin ei liity merkittäviä epävarmuustekijöitä. Selvitystarkkuus on riittävä asemakaavatason selvitykseen, eikä selvityksen yhteydessä tullut esiin lisäselvitystarpeita.



5 YHTEENVETO JA JOHTOPÄÄTÖKSET

Selvitysalueelta tunnistettiin yksi edustava uhanalaisen luontotyypin kohde, joka sijaitsee alueen eteläosassa pellon reunassa. Kohde on tuore keskiravinteinen lehto, joka on vaarantunut luontotyyppi sekä valtakunnallisen että Etelä-Suomen luokituksen mukaan. Kohde luokiteltiin Luontoselvitykset ja luontovaikutusten arviointi -oppaan arvottamisen kriteerien mukaiseen arvoluokkaan 3, eli monimuotoisuutta turvaaviin kohteisiin. Muut kohteet ovat talousmetsää, entistä peltoa ja joutomaata, joten ne jätettiin arvoluokkien ulkopuolelle.

Selvitysalueella ei tehty havaintoja liito-oravasta. Selvitysalueen eteläosassa on kuitenkin liito-oravalle soveltuva metsäalue, jossa havaittiin kolme kolopuuta.

Lepakkoselvityksessä tehtiin kolmen kartoituskerran aikana yhteensä kolme lepakkohavaintoa, joista kaikki olivat pohjanlepakoita. Selvitysalueelle ei rajattu Suomen lepakkotieteellisen yhdistyksen ohjeistuksen mukaisia lepakkoalueita, koska havaittujen lepakoiden määrä jäi alhaiseksi. Lepakoiden liikkeiden perusteella ei saatu viitteitä niiden päiväpiiloista.

Pesimälinnustoselvityksessä havaittiin 13 pesimälajia, joihin ei kuulunut huomionarvoisia lajeja. Mahdollisten pesimälajien joukossa oli viisi huomionarvoista laji: EU:n lintudirektiivin I-liitteen laji palokärki, erittäin uhanalainen viherpeippo ja silmälläpidettävät lajit harakka, kiuru ja kuovi.



LÄHTEET

92/43/EEC: Neuvoston direktiivi; luonnonvaraisten elinympäristöjen ja luonnonvaraisten eläinten ja kasvien suojelusta; EYVL 1992 L 206.

Kontula, T. & Raunio, A. (toim.). 2018. Suomen luontotyyppien uhanalaisuus. Luontotyyppien punainen kirja. Suomen ympäristökeskus, Helsinki. Suomen ympäristö 5/2018. Osat 1 ja 2. 392 + 929 s.

Suomen lajitietokeskus. Laji.fi -palvelu. Aineistopyyntö tehty: 8.8.2024.

Luonnonsuojelulaki 9/2023

Metsäkeskus: Erityisen tärkeä elinympäristöt -rajapinta (katsottu 1.8.2024).

Mäkelä, K. ja Salo, P. 2023. Luontoselvitykset ja luontovaikutusten arviointi. Opas tekijälle, tilaajalle ja viranomaiselle. 2. korjattu painos. Suomen ympäristökeskuksen raportti 43/2023.

Nieminen, M. ja Ahola, A. 2017: Euroopan unionin luontodirektiivin liitteen IV lajien (pl. lepakot) esittelyt. Suomen ympäristö 1/2017. Ympäristöministeriö.

Sopimus Euroopan lepakoiden suojelusta 104/1999

Suomen lepakkotieteellinen yhdistys ry. 2023: Suomen lepakkotieteellisen yhdistyksen suosituksia lepakkokartoitusten tekijöille, tilaajille ja kartoitustietoja käyttäville viranomaisille.

Vesilaki 587/2011

VNA 704/2019. Valtioneuvoston asetus vieraslajeista aiheutuvien riskien hallinnasta 704/2019.

