

## KÄRKÖLÄN KUNTA

### Taloussuunnitelma 2024–2026 Talousarvio 2024

## Sisällysluettelo

1. Pormestarin katsaus .....	4
2. Yleiset lähtökohdat .....	5
2.1. Talousarvio ja taloussuunnitelma kuntalaisissa .....	5
2.2. Sisältö ja rakenne .....	5
2.3. Strategiset lähtökohdat .....	5
2.4. Sisäinen valvonta ja konserniohjeet .....	6
2.5. Talousarvion rakenteelliset ja toiminnalliset muutokset.....	7
3. Yleisperustelut .....	8
3.1. Yleinen taloudellinen tilanne .....	8
3.2. Kuntatalous.....	8
3.3. Väestö ja työpaikat .....	10
3.4. Kärkölen taloudellinen tilanne.....	14
3.5. Talousarvion laatimisen lähtökohdat .....	15
3.6. Kärkölen kunnan organisaatiokaavio.....	25
3.7. Yhdistelmä kuntakonserniin kuuluvista yhteisöistä.....	25
4. Toimialakohtaiset perustelut .....	26
Keskusvaalilautakunta .....	26
Tarkastuslautakunta .....	27
Kunnanhallitus .....	28
Kärkölen Lämpö Oy.....	30
Kärkölen Kuntala Oy .....	31
Keskushallinto .....	32
Elinvoima .....	34
Hyvinvoinnin ja terveyden edistäminen .....	36
Maaseututoimi .....	38
Sivistys- ja hyvinvointilautakunta .....	39
Sivistystoimen hallinto.....	42
Kasvatus ja opetus .....	43
Varhaiskasvatus .....	44
Perusopetus.....	45
Muut kasvatus- ja opetuspalvelut .....	46
Hyvinvointipalvelut.....	47
Kirjastopalvelut.....	48
Kulttuuripalvelut.....	49
Nuorisopalvelut .....	50
Liikuntapalvelut .....	51
Ympäristölautakunta .....	52
Ympäristönsuojelu .....	54
Rakennustarkastus.....	55

Tekninen lautakunta .....	56
Tekninen suunnittelu .....	60
Kiinteistöt.....	61
Liikenneväylät .....	63
Kärkölen Vesi .....	64
Sisäinen palvelutuotanto .....	65
5. Tuloslaskelma .....	67
6. Investointiosa.....	68
7. Rahoitusosa .....	73
8. Talousarvion sitovuustasot .....	74
9. Taloussuunnitelma 2023–2025.....	75

## 1. Pormestarin katsaus

Epävarmuus maailmanrauhan osalta on jatkunut vuoden 2023 aikana. Venäjän hyökkäyssodan lisäksi kriisipesäkkeiden määrä on kasvussa. Kriisien laajentuminen lisää humanitäärisen avun tarvetta ja vaikuttaa myös maailmantalouteen. Korokojen nousu ja inflaatio on hidastunut syksyn 2023 aikana.

Suomen talouskasvu on hidastunut vientiteollisuuden ja erityisesti kotimaisen rakentamisen osalta. Julkisen talouden alijäämään ei löydetä nopeaa ratkaisua ja valtiontalouden velkaantuminen jatkuu leikkaustoimista huolimatta. Valtiontalouden tiukentuminen johtaa lähivuosina myös yhä tarkempaan taloudenpitoon kuntasektorilla. Valtion taloutta rasittaa eniten SOTE-uudistuksesta huolimatta tämän sektorin kasvava rahoitustarve. SOTE-uudistuksen avulla ei ole pystytty tehostamaan toimintaa vaan tilanne on entisestään pahentunut. Valtionhallinto on kykenemätön oikaisemaan mielivaltaista ja alueellisesti epätasa-arvoista valtionosuusjärjestelmää, jonka toimivuus SOTE-uudistuksen myötä on heikentynyt entisestään. Kärsijöinä muutoksessa ovat kunnat, jotka ovat edelläkävijöinä muodostaneet integroitua SOTE-kuntayhtymiä, myös Kärkölä.

Yhteiskunnan tarve varautua erilaisten uhkakuvien toteutumiseen on kasvussa. NATO-jäsenyys luo merkittävän turvan Suomen yhteiskunnalle, mutta edellyttää korkeantasoisen varautumisen ja puolustusmenojen ylläpitoa. Venäjän uhka on pysyvän luonteisesti kohonnut.

Kärkölän kunta on valmistellut talousarviota vaativassa tilanteessa. Nuorten ja ikäihmisten hyvinvoinnin kehitys ei ole ollut myönteinen. Kunnan väkimäärä on jatkanut laskuaan erityisesti alhaisen syntyvyyden takia. Lahden alueen työllisyyskokeiluun osallistuminen on osoittautunut oikeaksi ratkaisuksi ja valmistelu TE-25 on hyvässä vauhdissa. Työllisyystilanteen ja verotulojen kehitys ovat olleet myönteisiä.

Kunnan taloustilanteen kannalta lähivuosien odotukset ovat heikkenevät. Kertyneet ylijäämät antavat hiukan turvaa, mutta raskas velkataakka ja vanhojen kiinteistöjen ongelmat tulevat osaltaan vaikeuttamaan nykyisen palvelutason ylläpitämistä. Kulukurin lisäksi tulee kunnan pyrkiä tuottojen kasvattamiseen. Kunnan elinvoiman kehittämisen kannalta on ensiarvoisen tärkeä pyrkiä asuntotuotannon ja yritystoiminnan kehittämiseen.

## 2. Yleiset lähtökohdat

### 2.1. Talousarvio ja taloussuunnitelma kuntalaisia

Talousarvion ja -suunnitelman valmistelusta, rakenteesta ja sisällöstä sekä sen hyväksymisestä, muuttamisesta ja sitovuudesta säädetään kuntalain 110 pykälässä.

Valtuuston on vuoden loppuun mennessä hyväksyttävä kunnalle seuraavaksi vuodeksi talousarvio. Sen hyväksymisen yhteydessä valtuuston on hyväksyttävä myös taloussuunnitelma kolmeksi tai useammaksi vuodeksi. Talousarviovuosi on taloussuunnitelman ensimmäinen vuosi.

Kuntalain mukaan talousarvioon otetaan tehtävien ja toiminnan tavoitteiden edellyttämät määrärahat ja tuloarviot sekä siinä osoitetaan, miten rahoitustarve katetaan. Määräraha ja tuloarvio voidaan ottaa brutto- tai nettomääräisenä. Talousarviossa ja -suunnitelmassa on käyttötalous- ja tuloslaskelmaosa sekä investointi- ja rahoitusosa.

Talousarvio ja -suunnitelma on laadittava niin, että ne toteuttavat kuntastrategiaa ja edellytykset kunnan tehtävien hoitamiseen turvataan. Talousarviossa ja -suunnitelmassa hyväksytään kunnan ja kuntakonsernin toiminnan ja talouden tavoitteet.

Kuntalain mukaan taloussuunnitelman on oltava tasapainossa tai ylijäämäinen. Kunnan taseeseen kertynyt alijäämä tulee kattaa neljän vuoden kuluessa tilinpäätöksen vahvistamista seuraavan vuoden alusta lukien. Kunnan tulee taloussuunnitelmassa päättää yksilöidyistä toimenpiteistä, joilla alijäämä mainittuna ajanjaksona katetaan (110.3 §).

### 2.2. Sisältö ja rakenne

Toimintaa ja taloutta suunnitellaan ja seurataan käyttötalouden, investointien, tuloslaskelman ja rahoituksen näkökulmista. Käyttötaloudessa asetetaan palvelutavoitteet ja budjetoidaan niiden järjestämisen vaatimat menot ja tulot.

Investointiosassa budjetoidaan pitkävaikutteisten tuotantovälineiden, kuten rakennusten, kiinteiden rakenteiden ja kaluston hankinta, rahoitusosuudet ja omaisuuden myynti.

Tuloslaskelmassa osoitetaan tulorahoituksen riittävyys käyttömenoihin ja poistoihin.

Rahoitusosassa osoitetaan yhteenvetona rahan lähteet ja käyttö.

Taloussuunnitelma laaditaan kolmivuotisena vuosille 2024–2026. Talousarvio on taloussuunnitelman ensimmäinen vuosi.

### 2.3. Strategiset lähtökohdat

Talousarvion ja -suunnittelun lähtökohtana on kunnanvaltuuston 25.9.2023 hyväksymä kuntastrategia. Strategia laadittiin luottamushenkilöiden seminaarissa. Valmisteluvaiheessa kuultiin myös kuntalaisia.

Kärkölen strategian mukaan

VISIO: Elinvoimainen ja itsenäinen Kärkölä – meidän kärkikylä.

ARVOT:

Luottamus: Hyvän kuntayhteisömme perustana on kuntalaisten luottamus kanssa-kärköläläisiin ja yhteisiin hyvinvointitavoitteisiin. Luottamus rakentuu avoimuudesta, rehellisyydestä ja oikeudenmukaisuudesta.

Ennakkoluuloton maalaisjärki: Uskallamme tarttua tulevaisuuden maaseudun mahdollisuuksiin rohkeilla ja ennakkoluulottomilla toimilla perusasioita unohtamatta. Positiivisella ja järkevällä kehittämisellä pystymme takaamaan terveen kuntatalouden ja kärköläisten hyvinvoinnin jatkossakin.

Yhteisöllinen välittäminen: Yhdessä voimme pitää jokaisesta huolta, sillä kaikki kärköläiset tarvitsevat toistensa tukea. Tiivis yhteisömme välittää myös arvokkaasta elinympäristöstämme.

Strategian tavoitteet ja toimenpiteet on jaettu neljään osa-alueeseen: yhteistyö, hyvinvointi, elinvoima ja talous.

Strategiaa toteutetaan käytännön toimenpiteillä, jotka kirjataan vuosittain talousarvioon toiminnallisina tavoitteina, jotka sitovat hallintokuntia. Sitovien tavoitteiden lisäksi vision ja arvojen tulee toteutua jokaisen luottamushenkilön ja työntekijän jokapäiväisessä työssä ja päätöksenteossa.

Kunnanvaltuusto on 12.12.2011 hyväksynyt Kärkölän kunnan elinkeinostrategian 2011–2024, joka sisältää tavoitteita elinkeinoelämän edellytysten turvaamiseksi Kärkölässä.

Kunnanvaltuuston 28.5.2018 hyväksymä viestintä- ja markkinointistrategian pohjalta laaditaan viestinnän ja markkinoinnin vuosittaiset toimintasuunnitelmat ja määrärahan käyttösuunnitelmat. Viestintä- ja markkinointistrategian pohjautuvilla toimenpiteillä edesautetaan kunnan tavoitteiden saavuttamista, vahvistetaan kuntabrändiä ja edistetään kuntalaisten ja henkilöstön vaikuttamismahdollisuuksia.

Kunnanvaltuuston 25.5.2020 hyväksymää asumisen strategiaa toteuttaa erityisesti kehityspäällikkö, jonka tehtäviin kuuluu myös tonttien markkinointi ja myynti sekä kunnan kiinteistöjen kaupallinen kehittäminen. Keskeisinä tavoitteina on kunnan tonttien aktiivinen myynti, palveluasumisen tarpeisiin vastaaminen ja kunnan elinvoimaa lisäävien hankkeiden toteuttaminen.

Päijät-Hämeen hyvinvointialue järjestää päijäthämäläisten sosiaali- ja terveyspalvelut sekä pelastustoimen palvelut alueen asukkaille 1.1.2023 alkaen.

Kunnalla on vahva intressi edistää kuntalaisten hyvinvointia ja terveyttä sekä kunnan elinvoimaisuutta voimassa olevan lainsäädännön ohjaamana. Kunnilla ja hyvinvointialueilla on jaettu ja yhteinen vastuu hyvinvoinnin ja terveyden edistämisestä. Lainsäädäntö velvoittaa kuntia ja hyvinvointialueita neuvottelemaan vähintään kerran vuodessa keskenään sekä muiden toimijoiden kanssa hyvinvoinnin ja terveyden edistämistä koskevista tavoitteista, toimenpiteistä, yhteistyöstä ja seurannasta.

Vuosittain laaditaan hyvinvointisuunnitelma, minkä lisäksi valtuustolle on kerran valtuustokaudessa valmisteltava laajempi hyvinvointikertomus, joka esiteltiin keväällä 2021. Laaja hyvinvointikertomus on päätetty valtuuston kokouksessa 27.9.2021.

Sivistys- ja hyvinvointilautakunnan toimiala ja työllisydenhoito muodostavat kuntalaisille näkyvimät palvelukokonaisuuksudet. Teknisen lautakunnan toimialan valmisteleman investointiohjelmalla edistetään kunnan toiminnan ja rakenteiden uudistamista. Kunnan talouden tasapaino edellyttää vahvistetun investointiohjelman ja sen toteuttamisen mahdollistavien rahoitusvaihtoehtojen jatkuvaa arviointia.

## 2.4. Sisäinen valvonta ja konserniohjeet

Sisäisen valvonnan ja riskienhallinnan tavoitteena on edistää kuntakonsernin toiminnan taloudellisuutta ja tehokkuutta, varmistaa toiminnan ja talouden raportoinnin oikeellisuus ja tietojen luotettavuus, turvata resurssit, omaisuus, henkilöstö ja toiminnan jatkuvuus sekä varmistaa lakien, päätösten, sääntöjen ja johdon ohjeiden noudattaminen.

Hallintosäännön mukaan kunnanhallitus vastaa kokonaisvaltaisen sisäisen valvonnan ja riskien hallinnan järjestämisestä. Lautakunnat vastaavat siitä omilla toimialoillaan. Pormestari ja toimialojen johtavat toimeenpanosta ja tuloksellisuudesta omilla toimialueillaan.

Kunnanhallitus hyväksyi 17.4.2023 Kärkölen kunnan sisäisen valvonnan ja riskienhallinnan ohjeen, joka tuli voimaan 1.5.2023.

## **2.5. Talousarvion rakenteelliset ja toiminnalliset muutokset**

Talousarviokirjan valmistelussa on noudatettu tarkastuslautakunnan arvioitukertomuksessa kuvattua esitystapaa. Kunta käyttää strategisen johtamisen ja talouden asiakirjojen tuottamisen työkalua, jolla tuetaan erityisesti strategisten tavoitteiden raportointia.

Kunnan johtamisjärjestelmän kehittämiseen liittyen hallintosääntöön voi tulla muutoksia, jotka huomioidaan tarvittaessa suunnitelmavuosien talousarviovalmistelussa.

### 3. Yleisperustelut

#### 3.1. Yleinen taloudellinen tilanne

Hintojen ja korkojen yleinen nousu on vähentänyt kotitalouksien kulutusta ja investointeja. Suomen talouden ennustettu kasvu ei toteudu vuonna 2023 suhteessa edelliseen vuoteen. Vuonna 2024 hintojen nousun ennustetaan olevan kotitalouksen tulojen kasvua hitaampaa ja korkojen nousun arvioidaan olevan ohi. Kotitalouksien ostovoiman kohentuminen lisää kulutusta ja BKT kasvaa 1,2 prosenttia. Talouskasvua heikentää kuitenkin edelleen rakentamisen heikko tilanne. Investointien näkymien arvioidaan olevan kuitenkin valoisat, koska erityisesti tuulivoimaan liittyviä investointisuunnitelmia on tiedossa merkittävästi. Vuonna 2025 kasvun arvioidaan nopeutuvan 1,8 prosenttiin ja kulutuksen kasvun lisäksi investoinnit tulevat lisäämään kotimaista kysyntää.

Työllisyys on notkahtanut vuoden 2023 aikana, mutta sen arvioidaan kasvavan taas vuodesta 2024 lähtien. Vuonna 2025 työllisyysasteen arvioidaan olevan 74,3 prosenttia ja työttömyysasteen 7 prosenttia. Julkisyhteisöjen alijäämä vuonna 2023 arvioidaan olevan 2,4 prosenttia suhteessa BKT:hen ja hallituksen tekemistä sopeutustoimista huolimatta alijäämän ennakoitaan kasvavan yli kolmen prosentin vuosina 2024 ja 2025. Julkisyhteisöjen alijäämän ennakoitaan supistuvan hieman ennustejakson loppua kohden, kun talouskasvu kiihtyy ja hallituksen toimet alkavat purra.

Sektoreista suurinta alijäämää tulee tekemään valtionhallinto, jossa ei ole odotettavissa merkittävää kohenemistä koko ennustejaksolla. Hyvinvointialueilta ja kunnilta edellytetään vaikuttavia omia toimia, jotta paikallishallinnon alijäämä ei kasva ennustejakson loppua kohti. Sosiaaliturvarahastot ovat ylijäämäisiä.

Sopeutustoimista huolimatta julkinen velkasuhde kasvaa suunnitelmavuosina. Valtionhallinnon ja paikallishallinnon yhteenlaskettu mittava alijäämä, väestön ikääntyminen, sekä kasvavat velanhoitokustannukset pitävät velkasuhteen nousevalla uralla jatkossakin.

Lähde: Taloudellinen katsaus Syksy 2023, Valtiovarainministeriön julkaisuja 65:2023

#### 3.2. Kuntatalous

Valtiovarainministeriön kuntatalousohjelmassa (2023:70) todetaan kuntien ja kuntayhtymien vuoden 2022 tilinpäätöksissä kuntatalouden tilikauden tuloksen olleen 1,3 mrd. euroa, mikä on noin 100 miljoonaa euroa vahvempi kuin tilinpäätösarvioissa. Kuntatalouden lukuja paransivat kertaluonteiset tekijät kuten omaisuuden myyntivoitot ja liikelaitosten yhtiöittämiset.

Kuntien lainakanta kasvoi vuonna 2022 yhteensä noin 600 miljoonalla eurolla, jota kasvatti erityisesti sairaanhoitopiirien lainat, jotka siirtyivät vuoden alusta hyvinvointialueille. Vuosien 2024–2027 kuntatalouden lukuja tarkistettu painelaskelmassa alaspäin. Vuosi 2023 näyttää kuntataloudessa edelleen vahvalta, mutta SOTE-uudistuksen vuoksi siihen liittyy edelleen huomattavaa epävarmuutta. Käänte heikompaan on edessä, kun suotuisa tulokehitys hiipuu talouskasvun vaimentuessa ja kuntien saamat poikkeuksellisen suuret verohännät poistuvat.

Kuntien ja kuntayhtymien tilinpäätösennusteet indikoivat vuonna 2023 merkittävää toimintakatteen heikkenemistä vuoteen 2022 verrattuna. Kuntataloudessa paineita aiheuttaa sopimuskorotukset, jotka nostavat palkkoja 4,85 prosenttia. Kiihtyneen inflaation täysimääräiset vaikutukset näkyvät kuntapuolella osin viiveellä pitkien ostopalvelusopimusten vuoksi.

Kuntatalouden toimintamenot kasvavat vuosina 2024–2027 pääasiassa hintojen kasvun vuoksi, sillä varhaiskasvatuksen ja opetuksen palvelutarve vähenee ikäluokkien pienentymisen vuoksi. Vuonna 2025 kunnille siirtyy vastuu työ- ja elinkeinopalveluiden järjestämisestä, jolloin myös kuntien rahoitusvastuu työttömyysetuuksista laajenee.

Kuntien kustannuskehitystä kuvaava peruspalvelujen hintaindeksin muutos on keskimäärin 3,1 prosenttia vuodessa vuosina 2024–2027. Kuntatalouden suurimman kuluerän muodostavat henkilöstökustannukset, joita vuonna 2024 sopimuskorotukset nostavat noin 3 prosenttia. Henkilöstökustannusten kasvua hillitsee vuonna 2024



työttömyysvakuutusmaksun alentaminen, joka laskee noin 0,9 prosenttiyksikköä kunta-alalla. Suunnitelmavuosina kunta-alan ansiokehityksen ennakoidaan olevan yleistä ansiokehitystä nopeampaa palkkausjärjestelmien uudistamisen takia.

Työvoiman saatavuusongelmat koskettavat kunta-alaa, jossa eläköityminen on voimakasta. Pulaa osaajista tulee olemaan sivistystoimialalla sekä teknisessä toimessa, joka saattaa vaikeuttaa palvelujen järjestämistä ja hankkeiden toteuttamista.

Mittaviin julkisen talouden sopeutustoimiin tähtäävän hallitusohjelman vaikutuksia kuntatalouteen voidaan pitää varsin maltillisina. Hallituksen päätösten merkittävimmät suoraan kuntatalouteen vaikuttavat panostukset kohdistuvat muun muassa perusopetuksen vahvistamiseen (yhteensä 323 miljoonaa) ja tasa-arvon edistämiseen esi- ja perusopetuksessa (yhteensä 152 miljoonaa). Koulutuksen toimialalle kohdistuu kuntataloudessa kuitenkin myös leikkauksia, sillä esimerkiksi vapaan sivistystyön oppilaitosten käyttö kustannuksiin.

Merkittävä kuntatalouteen suoraan kohdistuva leikkaus on valtionosuuksien yhden prosenttiyksikön indeksijarru vuosina 2024–2027, jonka seurauksena valtionosuudet pienenevät porrastetusti yhteensä 262 miljoonaa euroa. Toisaalta indeksijarrun aiheuttamia tulojen pienenemistä kompensoi yleisen maapohjan kiinteistöveron alarajan korotus, jonka arvioidaan lisäävän kuntien verotuloja noin 108 miljoonaa euroa vuodesta 2024 alkaen.

Kehitysarvioon sisällytetyt hallituksen päätökset lisäävät kuntien tuloja menoja enemmän hallituskauden alkuvuosina, mutta niiden nettovaikutus on vuoden 2027 tasolla likimain kustannusneutraali valtionosuuksiin kohdistettavan indeksijarrun kumuloitumisen seurauksena. Päätettyjen toimien nettovaikutukset kohdistuvat kuitenkin erisuuruuksina eri kuntiin.

Vuonna 2025 työ- ja elinkeinopalvelut siirretään kuntien vastuulle. Muutos laajentaa kuntien tehtäväkenttää ja kasvat-  
taa kuntatalouden toimintamenoja noin 900 miljoonalla eurolla vuonna 2025. Uudistuksen myötä kuntien henkilöstö-  
määrä kasvaa noin 4 000 henkilötyövuodella, mikä näkyy henkilöstömenojen voimakkaana kasvuna. Uudistus laajen-  
taa kuntien vastuuta työttömyysetuuksien rahoituksesta, mikä puolestaan heijastuu avustusmenojen tason muutok-  
seen. Työllisyyskehityksellä on jatkossa entistä suurempi vaikutus kunnan talouteen.

Kunnilla on merkittäviä investointitarpeita rakennuskannan iän, muuttoliikkeen ja vihreän siirtymän vuoksi. Investoin-  
tiympäristön epävarmat näkymät ja noussut korkotaso voivat kuitenkin lykätä investointeja eteenpäin tai estää niiden  
toteutumisen. Investointien oletetaan palaavan kasvu-uralle vuoden 2023 jälkeen.

Toimintatulot kasvavat painelaskelmassa keskimäärin 1,4 prosenttia vuodessa vuosina 2024–2027. Toimintatuloen-  
nusteessa ei ole ennakoitu, miten kuntien hyvinvointialueille vuokraamien sote-kiinteistöjen pakkovuokra-ajan päätty-  
minen vuonna 2026 vaikuttaa kuntien saamiin vuokratuloihin.

Verotulot laskevat 5,0 prosenttia vuonna 2024, koska SOTE-uudistuksen vaikutus näkyy kuntien verotuloissa vasta vii-  
veellä verovuoden verojen kertyessä useamman kalenterivuoden aikana. Verotulojen laskua hidastaa työttömyysva-  
kuutusmaksun aleneminen, mikä kasvattaa kuntien verotuloja 85 miljoonaa euroa vuodesta 2024 alkaen. Suunnitel-  
mavuosina kuntien verotulot kasvavat keskimäärin 3,2 prosenttia vuodessa. Kun vanhojen kunnallisveroprosenttien ja  
yhteisöverotulojen jako-osuuksien mukaisesti tilittävät verotulot poistuvat, jää kuntatalouden menojen ja tulojen vä-  
lille kasvavaa epätasapainoa.

Kuntien valtionosuudet laskevat 2024 vuonna 9,0 prosenttia. Kuntien valtionosuuksia pienennetään sote-siirtolaskel-  
man tarkentumisen seurauksena. Lisäksi hallituksen valtionosuuksiin kohdistama yhden prosenttiyksikön indeksijarru  
hidastaa valtionosuuksien kehitystä. Vuodesta 2025 alkaen kuntien valtionosuuksissa huomioidaan kunnille siirtyvät  
vastuut TE-palvelutehtävien ja työttömyysetuuksien rahoituksesta.

Painelaskelman perusteella vuosikateet riittävät kattamaan poistot kaikkina tarkasteluvuosina, mutta nettoinvestoin-  
teihin ne eivät riitä. Tulojen ja menojen epätasapaino merkitsee kuntataloudessa sopeutuspainetta tuleville vuosille.  
Vuonna 2023 kuntatalouden lainoista siirtyy 5 mrd. euroa pois SOTE-uudistuksen myötä. Kuntatalouden lainakanta  
jatkaa kasvuaan vuosina 2024–2027, mutta kasvuvauhti hidastuu viime vuosikymmenen keskimääräiseen kasvuvauh-  
tiin verrattuna.

Kärkölen kunnan talouden tila on pidemmän ajan tarkastelulla ollut haastava, vaikka viime vuodet ovat olleet ennakoituja parempia. Investointien toteuttaminen on nostanut kunnan velkamäärää ja nousevat korot kasvattavat luottojen hoidon kustannuksia. Käynnissä oleva siirtoviemäriin rakentaminen ja kiinteistöjen hallinnan korkeat kustannukset sekä kasvavat palkkakustannusten asettavat kunnan taloudenpidolle merkittävän haasteen.

Vaikka vuoden 2023 tilinpäätöksen ennakoidaan olevan hieman ylijäämäinen ja kunnan tulee valmistautua laatimaan talouden sopeuttamishjelmaa vuosille 2025–2027.

### 3.3. Väestö ja työpaikat

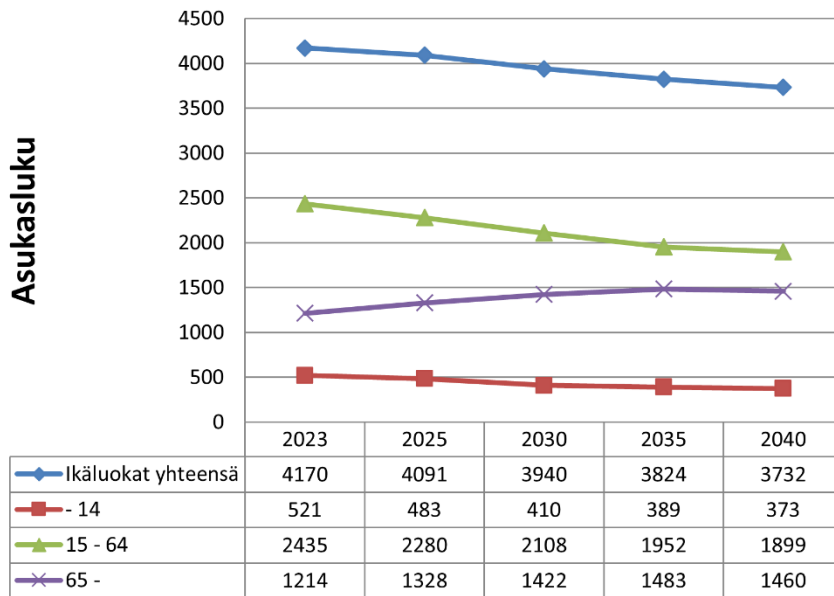
Kärkölen kunnan asukasmäärän muutokset vuosina 2011–2022:

Vuosi	Asukasmäärä	Muutos /hlö	Muutos %
2011	4796	-84	-1,7
2012	4770	-26	-0,5
2013	4752	-18	-0,4
2014	4651	-101	-2,1
2015	4610	-41	-0,9
2016	4545	-65	-1,4
2017	4509	-36	-0,7
2018	4451	-58	-1,3
2019	4368	-83	-1,9
2020	4326	-42	-1,0
2021	4244	-82	-1,9
2022	4197	-48	-1,1

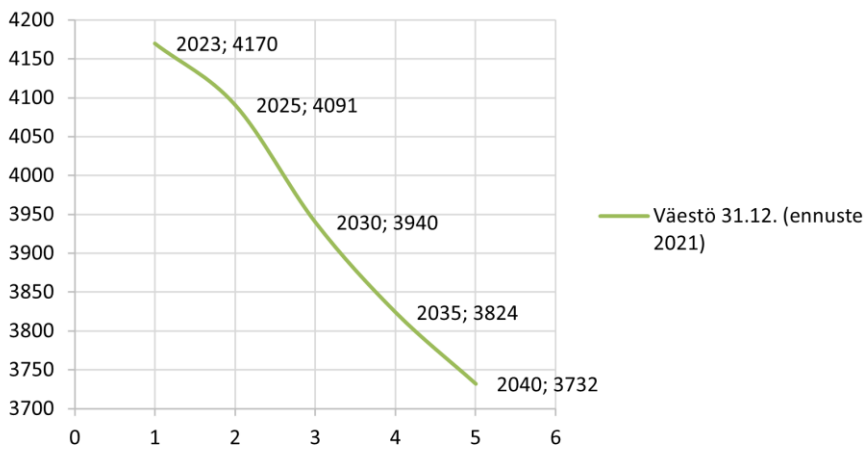
Tilastokeskuksen viimeisimmän ennusteen mukaan asukasluku vähenee vuodesta 2023 vuoteen 2040 mennessä noin 431 asukkaalla.

Vuoteen 2040 mennessä yli 65-vuotiaiden määrän ennustetaan olevan noin 20 % suurempi vuoden 2023 tilanteeseen verrattuna.

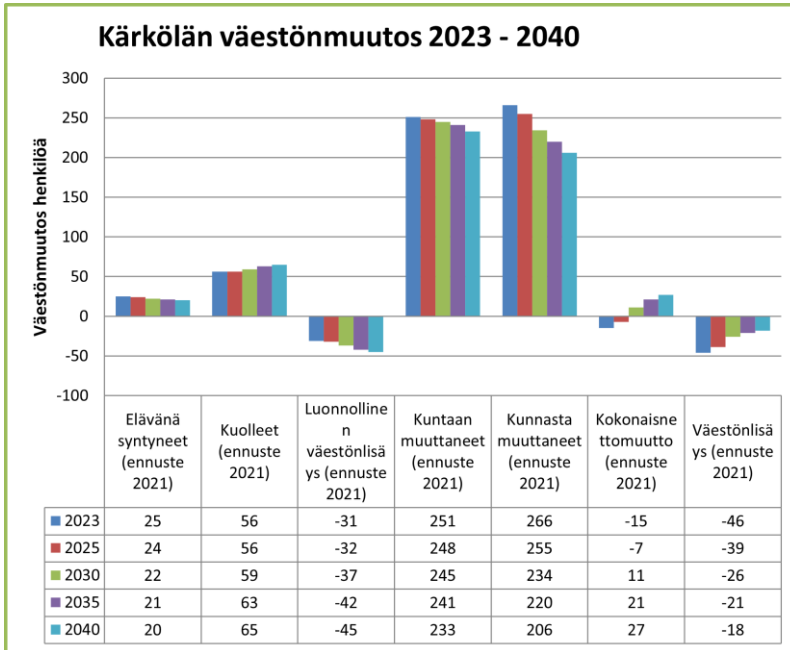
## Kärkölen väestöennuste iän mukaan 2023 - 2040 (ennuste 31.12.2021)



## Väestö 31.12. (ennuste 2021)



Seuraavassa taulukossa on kuvattuna viimeisin Tilastokeskuksen ennuste Kärkölen väestön muutoksesta aikavälillä 2023–2040.



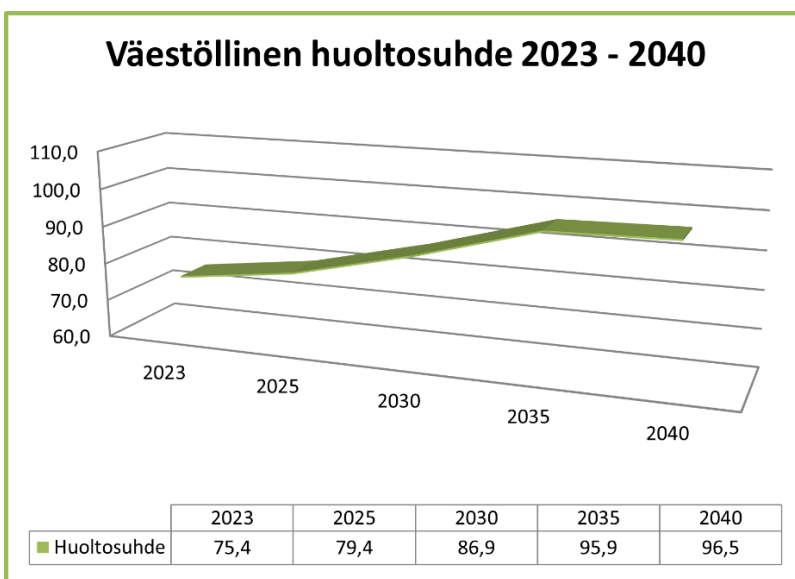
Seuraavassa taulukossa on kuvattu Kärkölen taloudellinen ja väestöllinen huoltosuhde verrattuna Päijät-Hämeen ja koko maan vastaaviin lukuihin.

Taloudellinen huoltosuhde kuvaa sitä osuutta väestöstä, jonka työlliset joutuvat elättämään. Tilastokeskuksen 26.5.2023 päivitetty tieto taloudellisesta huoltosuhteesta, vuoden 2022 tietoja ei ole vielä saatavilla.

	KOKO MAA	Päijät-Häme	Kärkölä
<b>Taloudellinen huoltosuhde 2021</b>	1,33	1,55	1,42
<b>Väestöllinen huoltosuhde 2022</b>	0,62	0,72	0,71

Väestöllisellä huoltosuhteella verrataan työikäisen väestön määrää lasten ja vanhuuseläkeikäisten määrään. Tunnusluku mittaa ainoastaan ikärakennetta, eikä huomioi sitä, tekeekö ihminen työtä vai ei.

Tilastokeskuksen 30.9.2021 päivitetty ennuste Kärkölen väestöllisen huoltosuhteen muutoksesta vuosille 2023–2040:



## Työpaikat ja työvoima

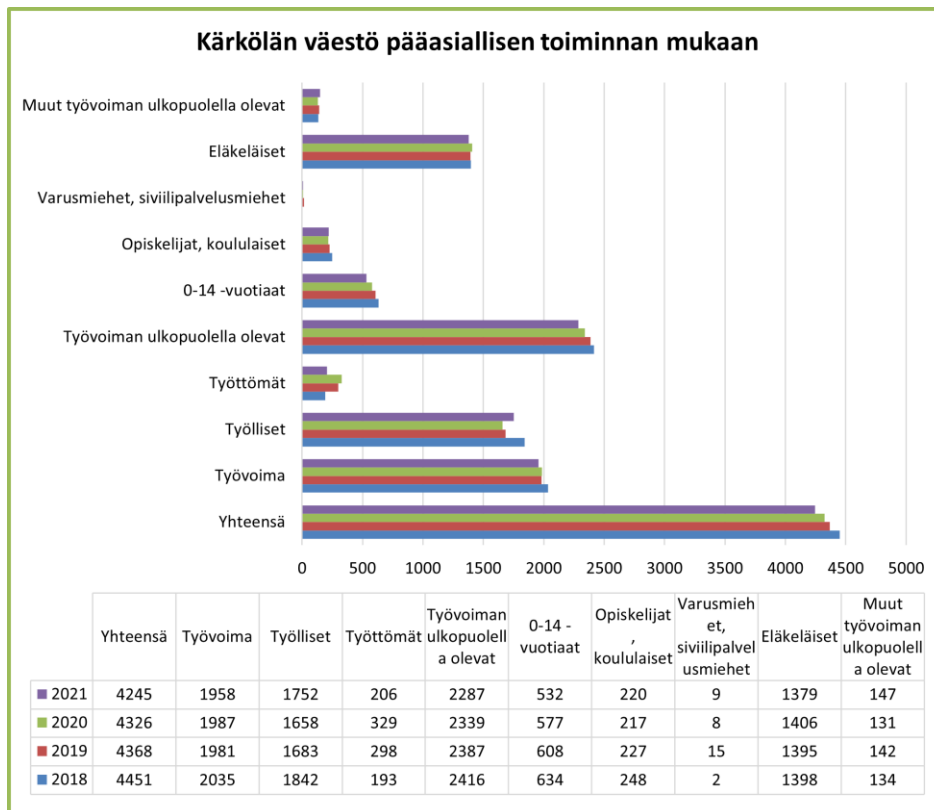
Heinäkuun lopussa 2023 työvoiman määrä Kärkölässä oli 1 987 henkilöä eli sama kuin vuonna 2022. Työttömien osuus oli 167 henkilöä, eli 8,5 %. Yli vuoden työttömänä olleita oli Kärkölässä 49 henkilöä (9/2022 lukumäärä oli 63) ja alle 25-vuotiaita työttömiä 11 henkilöä (9/2022 vastaava lukumäärä oli 14). Lomautettuja oli heinäkuun lopussa 13 henkilöä. Kaikissa tunnusluvuissa on tapahtunut hienoista laskua edelliseen vuoteen verrattuna.

Valtakunnan tasolla työttömien osuus työvoimasta oli heinäkuun 2023 lopussa 10,5 % ja Hämeen ELY-keskuksen alueella 10,9 %. Kärkölässä on siis ollut valtakunnan tasoa pienempi työttömyysaste (8,5 %).

Päijät-Hämeessä työttömien määrä laski vuodentakaisesta kaikissa muissa kunnissa paitsi Asikkalassa ja Hartolassa; suhteellisesti eniten Kärkölässä (15 %) ja Hollolassa (13 %). Kesäkuusta työttömien määrä kasvoi kaikissa muissa kunnissa paitsi Heinolassa, Kärkölässä ja Sysmässä. Työttömistä lomautettujen määrä oli 4 kunnassa (Heinola, Hartola, Asikkala, Iitti) vuodentakaista korkeammalla. Maakunnassa lomautettuna oli 597 henkilöä, mikä on 44 vähemmän kuin vuosi sitten.

Työttömien työnhakijoiden osuus työvoimasta oli korkein Lahdessa (13,7 %) ja Heinolassa (12,5 %). Matalimmat osuudet olivat Hollolassa (7,0 %), Iitissä (8,5 %) ja Kärkölässä (8,5 %). Työttömyysaste oli vuodentakaista matalampi kaikissa muissa kunnissa paitsi Asikkalassa ja Hartolassa. Maakunnassa työttömien osuus työvoimasta oli 12,0 % eli 0,8 % yksikköä pienempi kuin vuosi sitten. Se on maakunnista kolmanneksi korkein Pohjois-Karjalan (14,5 %) ja Keski-Suomen (13,2 %) jälkeen.

Seuraavassa Tilastokeskuksen taulukossa on kuvattu Kärkölän kunnan väestö pääasiallisen toiminnan mukaan muuttujina ikäluokitus/pääasiallinen toiminta ja vuosi:



### 3.4. Kärkölen taloudellinen tilanne

Taloudellisen tasapainon tarkastelussa tärkein mittari on vuosikatteen riittävyys. Talous on rahoituksen näkökulmasta tasapainossa, kun vuosikatteella pystytään kattamaan investoinnit. Pitkällä aikavälillä vuosikatteella tulisi lisäksi kattaa myös lainojen lyhennykset.

Kärkölen kunnan vuoden 2022 tilinpäätös oli 97 807 euroa alijäämäinen. Kunnan kumulatiivinen ylijäämä vuoden 2022 jälkeen oli 7,1 miljoonaa euroa, 1 691 euroa asukasta kohden (4 198 asukasta per 31.12.2022). Kuntakonsernin kumulatiivinen ylijäämä oli 4,9 miljoonaa euroa, 1 175 euroa asukasta kohden.

Kuntalaki edellyttää, että taloussuunnitelman on oltava tasapainossa tai ylijäämäinen ja, että kunnan taseeseen kertynyt alijäämä tulee kattaa neljän vuoden kuluessa tilinpäätöksen vahvistamista seuraavan vuoden alusta lukien. Kriisikuntakriteereissä otetaan huomioon konsernin alijäämän lisäksi konsernituloslaskelman vuosikatteen suhde poistoihin, veroprosentin suhde muihin kuntiin, konsernin velkojen ja vuokravastuiden suhde muihin kuntiin ja konsernin lainanhoitokate. Mikäli kriisikuntakriteerit täyttyvät, alkaa kunnassa arviointimenettely, jossa selvitetään kunnan kykyä hoitaa lakisääteiset palvelut.

Kunnalla on kertynyt ylijäämää, jonka avulla on todennäköistä, että alijäämään liittyvä kriisikuntakriteeri ei täyty suunnitelmakaudella. Vuosikatteen tulisi kattaa suunnitelmakaudella vähintään 80 % poistoista. Tämän kriteerin täytäminen tulee olemaan haasteellista. Tuloveroprosentti pyöristetään sote-uudistuksen jäljiltä 9,4 %:n vuonna 2024 ja on kriisikuntakriteerien mukaan lähellä ylärajan täyttymistä. Kunnan velat asukasta kohden ovat edelleen kasvussa, mutta lainamäärän kasvu hidastuu vuoden 2024 myötä kun investointitahti rauhoittuu. Vuonna 2024 investoidaan 3,4 miljoonaa euroa siirtoviemäriin rakentamiseen, mutta sen jälkeen investointiohjelmassa ei ole yksittäisiä yli miljoonan euron kohteita. Suunnitelmakaudella velat ja vuokravastuut asukasta kohden asettuvat kriisikuntakriteerien kannalta ylärajalle.

Talousarviossa kohdassa 9. on esitetty taloussuunnitelma vuosille 2024–2026. Taloussuunnitelman mukaan kunnan tilinpäätös on kaikkina suunnitelmavuosina alijäämäinen, mutta konsernilla olisi kertynyt ylijäämää noin 4,18 miljoonaa euroa eli noin 1 030 euroa asukasta kohden.

Vuonna 2023 toteutettu SOTE-uudistus, jossa sosiaali- ja terveydenhuollon sekä pelastustoimen tehtävät siirtyivät hyvinvointialueen järjestettäväksi vaikuttaa kuntien talouden tasapainoon. Vuoden 2022 talousarviossa pelastustoimen määräraha on ollut 0,47 miljoonaa euroa ja sosiaali- ja terveydenhuollon määräraha 16,3 miljoonaa euroa. Kunnan toimintakulut vuoden 2024 talousarviossa ovat 16 784 euroa, joten noin puolet toimintakuluista ovat siirtyneet hyvinvointialueille. Vaikutus kunnan verorahoitukseen on tämän myötä myös merkittävä.

Uudistuksen myötä kunnan tuloveroprosentti laski 9,36 %:n ja kunnan saama osuus yhteisöverotuloista pieneni. Kunnalle on tilitetty verotuloja noin 18 miljoonaa euroa vuonna 2022. Vuoden 2024 talousarviossa verotuloja on arvioitu tilitettäväksi noin 10,3 miljoonaa euroa.

Verorahoitukseksi lasketaan kunnissa myös valtionosuudet, jotka Kärkölen kunnassa laskivat noin 85 prosenttia vuodelle 2023. Tämä tarkoitti noin 7,8 miljoonan euron vähennystä. Kärkölen kunnan valtionosuuksien lasku jatkuu yhä, sillä vuodelle 2024 arvioidaan valtionosuuksia kertyvän noin 1,16 miljoonaa euroa. Tämä on noin 255 000 euron lasku vuodesta 2023. Vuonna 2022 kunnan verorahoituksesta noin 66 % tulee verotuloista ja 34 % valtionosuuksista. Vuonna 2024 vastaavat osuudet ovat verotuloista 90 % ja valtionosuuksista 10 %. Verotulojen kehitykseen vaikuttaa erityisesti kuntalaisten ja kunnassa toimivien yritysten menestys sekä mahdolliset uudet kuntalaiset.

Kunnan lainan määrä 31.12.2022 oli 21,6 miljoonaa euroa. Lainakannan arvioidaan nousevan 24,4 miljoonaan euroon vuoden 2024 loppuun mennessä, jolloin siirtoviemäri-investointi on saatu tehtyä. Taloussuunnitelman investointiohjelmassa on suunnitelmakaudelle noin 6 miljoonan euron investoinnit.

Suuret investoinnit on tehty suunnitelman mukaan vuoden 2024 loppuun mennessä, joten tämän jälkeen lainamäärän kasvu pysähtyy ja lainojen lyhennykset alkavat pienentää pitkäaikaisten lainojen kokonaismäärää.

## 3.5. Talousarvion laatimisen lähtökohdat

Kunnanvaltuusto on hyväksynyt kokouksessaan 25.9.2023 (§ 7) kuntastrategian 2023–2025.

### Kuntastrategian mukaiset tavoitteet

#### 1 YHTEISTYÖ

Tavoite	Toimenpide
Avoimuus	<p>Kuntalainen saa tietoa monipuolisten, kehittyvien kaksisuuntaisten viestintäkanavien kautta.</p> <p>Sisäinen ja ulkoinen viestintä toteutetaan aktiivisesti ja läpinäkyvästi.</p> <p>Selkeä tiedottaminen asioiden valmistelusta eri vaiheissa.</p> <p>Aktiivinen viestintä uusille kuntalaisille.</p>
Päätöksenteon kehittäminen	<p>Yhteinen laaja osallistuminen strategian suunnitteluun ja vahva sitoutuminen strategiaan. Kehittäminen strategisen mittariston pohjalta.</p> <p>Pitkäjänteinen päätösten valmistelu ja vaihtoehtojen hakeminen.</p> <p>Päätösten ennakkovaikutusten arviointi. Edistetään lauta- ja toimikuntien aktiivista roolia valmistelussa virkamiestyön tukena.</p> <p>Strategian arviointi vuosittain ennen seuraavan vuoden suunnittelua.</p>
Kuntalaisten osallistaminen	<p>Aloite- ja palautetoiminnan kehittäminen.</p> <p>Kuntalaisten ammatti-/tietotaidon ottaminen mukaan eri aihealueiden kehittämiseen.</p> <p>Yhteisten tilaisuuksien järjestäminen kuntalaisille.</p> <p>Yhdistysten aktiivisen toiminnan tukeminen ja tukimenettelyn kehittäminen. Kunnan kiinteistöjen käytön kehittäminen kuntalaisten hyväksi.</p>
Verkostoituminen	<p>Sujuva yhteistyö kunnan, yrittäjien, kolmannen sektorin ja muiden toimijoiden kesken sekä kunnan sisällä että ulkopuolella.</p> <p>Vakiintuneiden hyvien yhteistyökäytäntöjen ylläpitäminen sekä uusien tapojen kehittäminen ja käyttöönotto.</p>

## 2 HYVINVOINTI

Tavoite	Toimenpide
Terveys- ja turvallisuus	<p>Laaja-alainen yhteistyö Hyvinvointialueen kanssa erityisesti hyvinvoinnin, terveyden ja turvallisuuden edistämiseksi.</p> <p>Kuntalaisen hyvinvoinnin ja terveyden edistäminen, jonka lähtökohtana ovat ennaltaehkäisevät toimet ja matalan kynnyksen liikunta- ja muut hyvinvointipalvelut yhteistyössä kolmannen sektorin kanssa.</p> <p>Turvallisen ja terveellisen ilmapiirin ja ympäristön vaaliminen.</p> <p>Ennaltaehkäisevän sosiaali-, päihde-, mielenterveys- ja etsivän nuorisotyön kehittäminen.</p> <p>Kotona asuvien ikäihmisten turvallisuuteen sekä kotona asumisen mahdollistaviin palveluihin vaikuttaminen.</p> <p>Kunnan ruokapalvelu toimii ruokasuositusten mukaisesti ja pyrkii lisäämään kotimaisten elintarvikkeiden, lähi- ja luomuruoan käyttöä.</p>
Aktiivisuuden lisääminen	<p>Hyvät toimintaedellytykset kolmannen sektorin toimijoille ja aktiivinen yhteistyö eri harrastusmahdollisuuksien kehittämisessä.</p> <p>Avustusten kasvattaminen vastikkeellisesti.</p> <p>Vapaaehtoisten palvelujen aktivointi.</p> <p>Yhteisöllisyyden luominen aktiivisten yksilöiden, kolmannen sektorin ja hankkeiden avulla.</p> <p>Uusien asukkaiden huomioiminen ja ottaminen mukaan yhteisöön. Liikuntapaikkojen ja ulkoilalueiden hyvä hoito, kehittäminen ja hyödyntämisen lisääminen.</p>
Laadukkaat palvelut	<p>Kärkölä on lapsiystävällinen kunta. Huolehditaan lasten, nuorten ja lapsiperheiden hyvinvoinnista. Kunta asettaa tarvittavat resurssit varmistamaan lasten hyvinvoinnin ja oikeuksien toteutumisen myös erityisryhmille. Hyvinvoinnin toteutumista seurataan laaja-alaisilla mittareilla yhteistyössä Hyvinvointialueen kanssa.</p> <p>Kulttuuri- ja kirjastotoimen kehittäminen monipuolisesti ja kuntalaisten aktiivisuutta tukien.</p> <p>Kehitetään kuntalaisten hyvinvointia edistäviä palveluita monipuolisesti ottaen huomioon erityisryhmät. Kärkihankkeina seniori- ja perhetoiminta sekä terveysliikunnan edistäminen.</p> <p>Kasvatuksen ja opetuksen kehittäminen uusilla toimintatavoilla uusissa toimintaympäristöissä.</p>
Elinympäristöstä huolehtiminen	<p>Toimitaan aktiivisesti Hinku-kunta tavoitteiden mukaisesti, laaditaan ilmastosuunnitelma ja edistetään vihreän siirtymän hankkeita.</p> <p>Leikkipuistoista, puistoista ja viherympäristöstä huolehtiminen ja parantaminen.</p> <p>Vesistöjen tilan kehittäminen.</p> <p>Jäteveden ja huleveden käsittelyn parantaminen.</p>



	<p>Suuntana lisätä uusiutuvan energian käyttöä sekä pyrkiä noudattamaan kestävän kehityksen periaatteita.</p> <p>Roskaamisen ehkäisemiseen ja kierrätykseen kannustaminen.</p>
Kunnan laadukas HR – johtaminen ja sen kehittäminen	<p>Kiinnitetään huomiota henkilöstön työssä jaksamiseen.</p> <p>Oikea resurssointi ja varahenkilöjärjestelmän kehittäminen.</p> <p>Sairauspoissaolojen vähentäminen työhyvinvointia lisäämällä.</p> <p>Henkilöstösuunnitelman tekeminen eläköitymiset huomioiden.</p> <p>Luottamusmiesten ja henkilökunnan välinen avoimuus ja luottamus.</p> <p>Henkilöstön ammattitaidosta huolehtiminen ja jatkuva kouluttautuminen.</p>

## 3 ELINVOIMA

Tavoite	Toimenpide
Markkinoinnin kehittäminen ja tehostaminen	<p>Markkinoinnin ja imagoviestinnän tehostaminen.</p> <p>Säännöllisen viestinnän lisääminen kunnasta.</p> <p>Markkinoinnin ja sosiaalisen median monipuolisten keinojen hyödyntäminen.</p> <p>Riittävä resursointi markkinointiosaamiseen henkilöstösuunnittelussa sekä yhteistyö eri tahojen kanssa.</p>
Alueiden, olosuhteiden ja kiinteistöjen kehittäminen	<p>Maankäytön ja kaavoituksen järjestelmällinen kehittäminen.</p> <p>Tonttien laadukas myyntityö sekä asuntoalueiden teemallinen kehittäminen.</p> <p>Eri alueiden pitkäjänteinen kehittäminen sekä hyödyntäminen ympäristöä kunnioittaen.</p> <p>Vuokra-asumisen kehittäminen ja mahdollistaminen.</p> <p>Ikämoninaisuuden huomioiminen asumisessa.</p> <p>Kiinteistöjen kunnosta ja terveellisyydestä huolehtiminen sekä kiinteistöjen käyttömahdollisuuksien edistäminen.</p> <p>Liikenneyhteyksien kehittäminen ja julkisen liikenteen turvaaminen.</p>
Hyvä paikka yrittää ja asua	<p>Kaikille kunnassa toimiville ja kuntaan tuleville yrityksille taataan hyvä toimintaympäristö.</p> <p>Yrittäjyyden tukeminen ja ohjaaminen tarvittavien palvelujen piiriin sekä aktiivinen vuoropuhelu elinkeinoelämän kanssa.</p> <p>Yhteistyö yritysten ja kolmannen sektorin kanssa uusien palvelujen järjestämisessä ja kunnan hankintatoimessa.</p> <p>Pysyvien ja vapaa-ajan asukkaiden saaminen kuntaan monipuolisin keinoin.</p> <p>Elinkeino- ja hankintastrategian laatiminen.</p> <p>Kunnan palveluita kehitetään ihmisläheisesti ja joustavasti. Lupapalveluja kehitetään asiakaslähtöisiksi ja nopeiksi.</p> <p>Palvelutarjonta kirjataan palvelutietovarantoon Suomi.fi portaalissa.</p>
Digitalisaation edistäminen	<p>Kunnan tietoliikenneverkkojen kehityksen edistäminen.</p> <p>Sähköisten asiointipalvelujen ja päätöksenteon kehittäminen.</p> <p>Digitaalisen turvallisuuden edistäminen.</p> <p>Kunnan ja kuntalaisten välisen tiedonvaihdon sekä tiedonhallinnan ohjelmistokehitys.</p> <p>Mahdollisten uusien sovellusten etsiminen.</p>

## 4 TALOUS

Tavoite	Toimenpide
Palvelutuotannon tuottavuuden parantaminen	Prosessien määrittely ja kehittäminen. Toiminnan ja organisaation tehostamismahdollisuuksien selvittäminen.
Talouden jatkuva suunnittelu ja seuranta	<p>Pitkäjänteinen ja kestävä budjetointi läpinäkyväksi ja sisäisen laskennan kehittäminen.</p> <p>Hyvinvointialueiden perustaminen otetaan huomioon kunnan tulojen ja kustannusten suunnittelussa.</p> <p>Itsenäisyyden turvaava talouskehitys.</p> <p>Rahoitusmahdollisuuksien kartoitus erilaisiin hankkeisiin.</p> <p>Kunnan omien palvelujen tuotteistaminen ja kustannusten tiedostaminen.</p> <p>Kunnan tuottomahdollisuuksien kartoitus ja tuottojen kasvattaminen.</p> <p>Ulkoistuksien uudelleenarviointi ja johtamisen tehostaminen.</p> <p>Hankintatoimen kehittäminen.</p>
Työllisyyden aktiivinen hoito	<p>Valmistaudutaan TE-25 muutokseen osana Päijät-Hämeen työllisyysaluetta.</p> <p>Huolehditaan uusien kuntalaisten kotoutumisesta.</p> <p>Työllistämisen tukeminen ja syrjäytymisen ehkäiseminen.</p> <p>Työllisyyden kuntakokeilun aktiivinen johtaminen.</p>
Aktiivinen omistajapolitiikka	<p>Kunnan omistamien kiinteistöjen tarkoituksenmukainen käyttö.</p> <p>Kunta pyrkii omistuksiensa tuottojen kasvattamiseen, arvot huomioiden.</p>

## Henkilöstömenot

Henkilöstömenojen arvioidaan nousevan edellisvuoden 7,2 miljoonasta eurosta 7,4 miljoonaan euroon.

Vuoden 2022 talousarviovaraukseen, 6,9 miljoonaa euroa, verrattuna palkkauskustannukset ovat nousseet edellistä sopimuskautta suurempien palkankorotusvarausten vuoksi. Sopimuskausi on 1.5.2022–30.4.2025. Verrokkialojen ns. perälaudan vaikutukset Kunta-alan yleiseen virka- ja työehtosopimukseen (yleiskorotus, paikallinen erä, kertapalkkio) nostivat sopimuskauden palkkakustannuksia alun perin sovittua enemmän. Verrokkisopimuksia ovat Teknologiateollisuuden työntekijöitä koskeva työehtosopimus, Kemian perusteellisuuden työehtosopimus ja Kuorma-autoalan työehtosopimus. Vuonna 2023 palkkakustannukset kasvoivat kunta-alalla keskimäärin 4,85 prosenttia ja vuonna 2024 kustannukset nousevat keskimäärin 2,99 prosenttia.

Kuntien Eläkevakuutuksen eläkemenoperusteinen eläkevakuutusmaksu poistui vuonna 2022. Kunnat ja hyvinvointialueet ovat maksaneet tasausmaksua vuoden 2023 alusta alkaen. Työnantajakohtaisen tasausmaksun arvio vuodelle 2024 on 225 300 euroa. Tasausmaksun kokonaismäärä vahvistetaan joulukuussa 2023 ja se voi poiketa lokakuussa 2023 julkaistusta arviosta. Palkkaperusteisiin eläkevakuutusmaksuihin sekä työttömyyseläkemaksuihin on budjetoitu 994 000 euroa. Aikaisemmin omana eräänään käsitellyt varhaiseläkemaksut on sisällytetty muuttuneen ohjeistuksen mukaisesti palkkaperusteisiin maksuihin.

Vakituisessa palvelussuhteessa on marraskuussa 2023 yhteensä 116 työntekijää. Suurin osa, 70 työntekijää, on sivistystoimen palveluksessa. Vuoden 2022 vastaavaan ajankohtaan verrattuna vakituisen henkilöstön määrä on kasvanut 7:llä työntekijällä. Kasvu johtuu pääosin raportoinnin aikaan täyttämättä olleista vakituisista viroista ja toimista.

Talousarvioesityksessä on henkilöpalkkoja 22:lle määräaikaiselle työntekijälle.

Seuraavassa yhteenveto tulosalueittain Kärkölen kunnan vakituisesta henkilöstöstä:

Tulosalue	Lukumäärä
Keskushallinto	10
Elinvoima	5
Sivistyksen hallinto ja hyvinvointi	70
Ympäristötoimi	2
Tekninen suunnittelu	2
Kiinteistöt	7
Kärkölen Vesi	2
Sisäinen palvelutuotanto	18
<b>Yhteensä</b>	<b>116</b>

## Arvonlisävero

Määrärahat on varattu arvonlisäverottomina.

## Sisäiset ja ulkoiset menot ja tulot

Määrärahoihin sisältyy sekä sisäisiä että ulkoisia menoja ja tuloja.

Sisäisinä erinä käsitellään sellaiset menot ja tulot, joissa maksutapahtuma kulkee kunnan yksiköltä toiselle ja suoritus perustuu ostavan yksikön tilaamaan tavarahan tai palveluun. Sisäiset määrärahat eivät ole määrärahoja kunnan ulkoisessa tuloslaskelmassa, vaikka ne sisältyvätkin kunkin hallintokunnan määrärahoihin ja toteutumisvertailuihin.

## Poistot ja aktivointiraja

Suunnitelmapoistot lasketaan valtuuston hyväksymän poistosuunnitelman mukaan. Investointien aktivointiraja on 10 000 euroa. Sitä pienemmät hankinnat kirjataan käyttötalousosaan ja ne tulevat kerralla kyseisen vuoden menoksi.

## Hankinnat

Kunnanhallitus on vahvistanut 12.6.2023 Kärkölen kunnan hankintaohjeet ja päättänyt 1.2.2021 § 21 euromääräiset päätöksentekovaltuudet.

## Sitovuustaso

Talousarviossa sitovuustaso on toimielintaso. Jokainen lautakunta voi itse päättää, miten talousarvio sitoo siitä alaspäin lautakuntaa ja yksittäistä viranhaltijaa. Talousarvio esitetään vastuualuetasolla.

Tuloslaskelmassa toimintakatteen jälkeiset erät sitovat valtuustoon nähden aina tilikauden tulokseen saakka. Tämän jälkeen esitetään tilikauden tuloksen käsittelyerät, jotka eivät ole määrärahoja ja tuloarvioita, koska ne eivät ole rahoitusvaikutteisia erä. Vuosittainen poistojen määrä on sidottu valtuuston tekemään poistosuunnitelmaan.

Investointiosa sitoo valtuustoon nähden vastuualuetasolla.

Rahoitusosassa sitovia määrärahoja ovat rahoitustoiminnan määrärahat.

Sitä aiemmat erät ovat sitovia talousarvion muissa osissa.

## Menot

Kärkölen kunnan vuoden 2024 talousarvion toimintamenot ovat yhteensä noin 16,8 miljoonaa euroa ja kasvavat 1,3 %:a vuoden 2023 budjettitasosta. Kunnan henkilöstömenojen arvioidaan kasvavan noin 0,23 miljoonaa euroa. Palvelujen ostojen arvioidaan kasvavan noin 0,69 miljoonaa euroa. Aineiden, tarvikkeiden ja tavaroiden ostojen arvioidaan pienenevän noin 0,18 miljoonaa euroa pääosin sähkön ja lämmityksen hinnan muutosten myötä.

## Tulot

Toimintatulot ovat noin 6,94 miljoonaa euroa, mikä on 4 prosenttia enemmän kuin vuoden 2023 muutetun talousarvion 6,67 miljoonaa euroa. Tuottoja lisäävät 2,7 prosentilla kasvaneet myyntituotot ja tukien ja avustusten 43,8 prosentin kasvu. Tuet ja avustuksen ovat olleet osin alibudjetoituna aiemmissa budjeteissa. Maksutuottojen odotetaan pysyvän ennallaan ja muiden toimintatuottojen kasvavan 2,1 prosenttia.

## Verotulot ja valtionosuudet

Talousarvion verotulot koostuvat kunnan tuloverosta, osuudesta yhteisöveron tuottoon sekä kiinteistöverosta. Verorahoitukseen luetaan edellisten lisäksi myös valtionosuudet.

Kunnanvaltuusto päättää vuosittain kunnallisvero- ja kiinteistöveroprosentit.

## Veroprosentin kehittyminen vuosina 2014-2023

Tulovero	%
Verovuosi 2014	21,00
Verovuosi 2015	21,75
Verovuosi 2016	21,75
Verovuosi 2017	21,75
Verovuosi 2018	21,75
Verovuosi 2019	22,00
Verovuosi 2020	22,00
Verovuosi 2021	22,00
Verovuosi 2022	22,00
Verovuosi 2023	9,36

Vuoden 2023 soteuudistuksen yhteydessä tuloveroprosenttia leikattiin 12,64 %-yksikköä.

Kärkölän kunnan efektiivinen veroaste vuonna 2024 on arviolta 6,87 %. Tuloveroprosentin ja efektiivisen veroasteen ero muodostuu kunnallisverotuksen vähennyksistä.

### Tuloveroprosentti ja efektiivinen kunnallisveroaste

Verovuosi	2021	2022	2023	2024	2025	2026
Tuloveroprosentti	22,00 %	22,00 %	9,36 %	9,40 %	9,40 %	9,40 %
<b>Kunnallisveroaste</b>	<b>15,04 %</b>	<b>14,70 %</b>	<b>6,65 %</b>	<b>6,87 %</b>	<b>6,91 %</b>	<b>6,99 %</b>
<b>Erotus</b>	<b>6,96 %</b>	<b>7,30 %</b>	<b>2,71 %</b>	<b>2,53 %</b>	<b>2,49 %</b>	<b>2,41 %</b>

Verotuloja arvioidaan kertyvän yhteensä 10,3 miljoonaa euroa. Vuonna 2023 arvioitiin kertyvän noin 9,7 miljoonaa euroa. Yhteisövero on osakeyhtiöiden ja muiden yhteisöjen maksama tulovero. Yhteisöveronsaajia ovat valtio, kunnat ja seurakunnat. Kuntien osuus yhteisöveron tuotoista laskee vuodesta 2023 alkaen, mutta yhteisöveron tuoton odotetaan kasvavan vuodelle 2023 arvioidusta 633 000 eurosta 1 361 000 euroon. Yhteisöveron tuotto on ylittänyt selvästi arviot vuonna 2023 ja hyvän tuoton odotetaan jatkuvan.

### Kiinteistövero

Kiinteistövero on kiinteistön verotusarvon perusteella kunnalle vuosittain suoritettava vero. Kiinteistövero koskee kaikkia kiinteistöjä lukuun ottamatta metsiä, maatalousmaata ja eräitä yleisiä alueita. Kiinteistövero maksetaan kiinteistön sijaintikunnalle. Kiinteistöveroprosenteille on laissa säädetty ala- ja ylärajat, joiden puitteissa kunnanvaltuusto vahvistaa veron vuosittain.

Kärkölän kunnan kiinteistöveroprosentit vuonna 2024:

- yleinen kiinteistöveroprosentti 1,35 %
- vakituisten asuinrakennusten veroprosentti 0,60 %
- muiden asuinrakennusten veroprosentti 1,20 %
- yleishyödyllisten yhteisöjen kiinteistöveroprosentti 0,00
- voimalaitosrakennelmat 1,35 %
- rakentamaton rakennuspaikka 4,35 %.

Seuraavassa taulukossa esitetään eri verolajien euromääräinen kertymä vuonna 2022 sekä tuloarviot vuosille 2023–2026:

Verotulot	TP 2022	TA+MUUT. 2023	TA 2024	Ero%	SV 2025	SV 2026
Kunnan tulovero	15 857 826	7 916 000	7 645 000	-3,4	7 907 000	8 128 000
Kiinteistövero	1 225 574	1 191 000	1 312 000	10,2	1 312 000	1 312 000
Osuus yhteisöveron tuotosta	1 004 371	633 000	1 361 000	115,0	1 474 000	1 504 000
<b>Yhteensä</b>	<b>18 087 771</b>	<b>9 740 000</b>	<b>10 318 000</b>	<b>5,9 %</b>	<b>10 693 000</b>	<b>10 944 000</b>

## Valtionosuudet

Kunnan valtionosuusrahoitus muodostuu kahdesta osasta; kunnan peruspalvelujen valtionosuudesta ja opetus- ja kulttuuritoimen rahoituksesta annetun lain mukaisesta valtionosuusrahoituksesta.

Valtionosuusjärjestelmän tavoitteena on kuntien vastuulla olevien julkisten palvelujen saatavuuden varmistaminen koko maassa kohtuullisella verorasitteella.

Seuraavassa taulukossa esitetään Kärkölen kunnan valtionosuuksien kertymä vuodelta 2022 sekä arviot vuosille 2023–2026:

Valtionosuudet	TP 2022	TA+MUUT. 2023	TA 2024	Ero%	SV 2025	SV 2026
	9 327 493	1 395 930	1 158 980	-17,0 %	1 158 980	1 158 980

Valtionosuudet vuosille 2025–2026 ovat vielä tässä vaiheessa hyvin epämääräisiä eikä niistä ole vielä tarkkaa tietoa. Valtionosuudet tuleville vuosille ovat riippuvaisia hyvinvointialueille siirtyvien todellisten kustannusten määrästä.

## Kärkölen Vesi

Kärkölen Vesi	TP 2022	TA 2023	TA 2024	Muut. %	SV 2025	SV 2026
Toimintatulot	1 145 006	1 097 000	1 134 440	3,41 %	1 215 260	1 255 360
Toimintakulut	-840 625	-675 890	-795 220	17,66 %	-821 480	-848 550
<b>Toimintakate (Netto)</b>	<b>304 381</b>	<b>421 110</b>	<b>339 220</b>	<b>-19,45 %</b>	<b>393 780</b>	<b>406 810</b>
Rahoitustuotot ja -kulut	-70 258	-66 250	-146 420	121,01 %	-146 250	-146 250
Poistot ja arvonalentumiset	-340 812	-361 300	-460 400	27,43 %	-465 100	-469 600
<b>Tilikauden tulos</b>	<b>-106 689</b>	<b>-6 440</b>	<b>-267 600</b>	<b>4 055,28 %</b>	<b>-217 570</b>	<b>-209 040</b>

Vesi- ja jätevesilaitos on kirjanpidollisesti kunnan muusta toiminnasta eriytetty taseyksikkö.

Kärkölen Veden vuoden 2024 talousarvio on 267 600 euroa alijäämäinen. Talousarvioon on sisällytetty Kärkölen Veden peruspääomalle laskettava kolmen prosentin sisäinen korko.

Kärkölen Veden toiminnan suurena haasteena on suunnitelmakaudella toteutettava siirtoviemärilinjan rakentaminen. Investoinnin kustannusarvio on 6,9 miljoonaa euroa. Tästä aiheutuu tulevana vuosina poistojen kasvua. On myös vaurduttava palvelumaksujen korotuksiin.

## Lainat

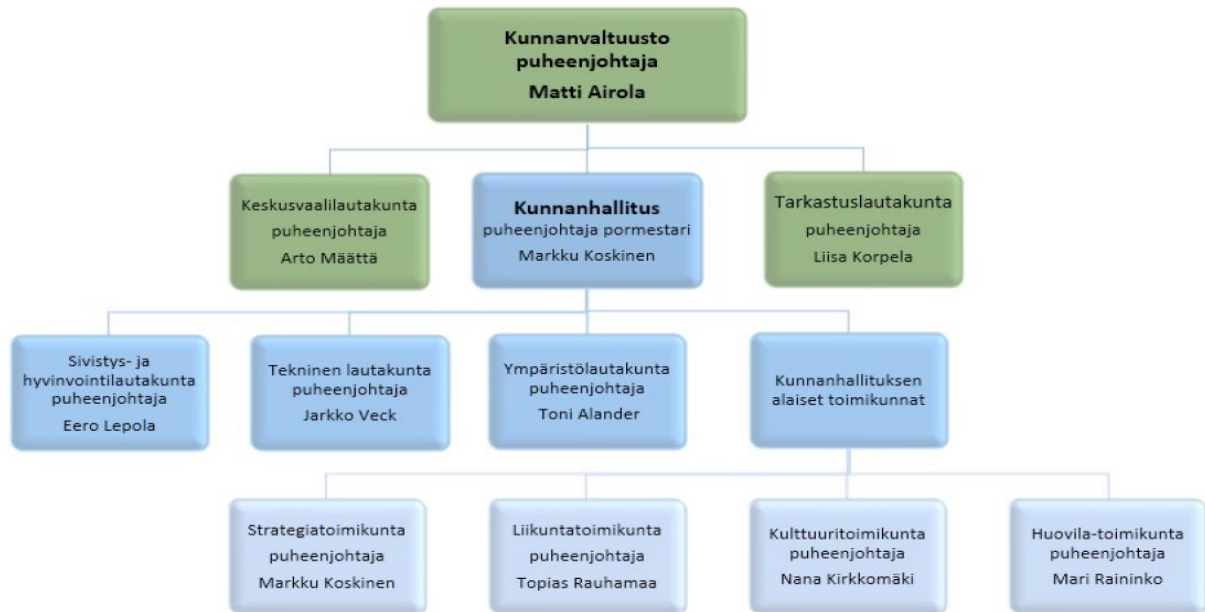
Mikäli käyttötalouden talousarvio ja rakentamishjelma (noin 4,4 miljoonaa euroa vuodelle 2024) toteutuvat suunnitellun mukaisesti, ottolainojen kokonaismäärä kasvaa merkittävästi suunnitelmakaudella.

Vuoden 2023 lopussa lainamäärä on arviolta noin 21,4 miljoonaa euroa ja nousee vuoden 2024 loppuun mennessä arviolta 24,4 miljoonaan euroon. Tämän lisäksi on huomioitava kiinteistöleasing -järjestelyn vuokravastuut, joita on noin 3,7 miljoonaa euroa.

Antolainojen lyhennykset ovat vuositasolla 74 000 euroa.



## 3.6. Kärkölän kunnan organisaatiokaavio



## 3.7. Yhdistelmä kuntakonserniin kuuluvista yhteisöistä

Kärkölän kuntakonserniin kuuluvat 1.1.2023 seuraavat yhteisöt, suluissa Kärkölän kunnan omistusosuus yhteisöstä:

Kuntayhtymät:

Päijät-Hämeen liitto (2,58 %)

Koulutuskeskus Salpaus -kuntayhtymä (1,22 %)

Tytäryhtiöt:

Kärkölän Kuntala Oy (100 %)

Kärkölän Lämpö Oy (75,0 %)

Osakkuusyhteisöt:

As Oy Väinölänrinne (25,7 %)

## 4. Toimialakohtaiset perustelut

### Keskusvaalilautakunta

Kärkölen kunnan keskusvaalilautakunta hoitaa ne tehtävät, jotka sille vaalilain mukaan erikseen kuuluvat. Valtiollisissa vaaleissa ja aluevaaleissa keskusvaalilautakunta huolehtii kaikista vaalien käytännön valmistelutöistä sekä ennakoö- nestyksen toimittamisesta. Valtiollisia vaaleja ovat eduskuntavaalit, europarlamenttivaalit ja presidentinvaali.

Kuntavaaleissa keskusvaalilautakunta tarkastaa ehdokaslistojen julkaisemista koskevat hakemukset ja laatii ehdokaslistojen yhdistelmän. Aluevaalit toimitetaan samaan aikaan kuntavaalien kanssa. Aluevaaleissa valitaan aluevaltuustot hyvinvointialueille.

Keskusvaalilautakunnan asettaa kunnanvaltuusto ja jäsenet valitaan neljäksi vuodeksi kerrallaan.

### Palvelusuunnitelman kuvaus

Keskusvaalilautakunta vastaa siitä, että vaalitoimitukset Kärkölen kunnassa suoritetaan oikeusministeriön antamien määräysten ja ohjeiden mukaan.

### Keskeiset toiminnan linjaukset ja muutokset suunnitteluvuosille

Vuoden 2024 tammikuussa toimitetaan presidentinvaali ja mahdollinen toinen kierros tammi-helmikuussa. Lisäksi vuonna 2024 kesäkuussa toimitetaan europarlamenttivaalit. Vuoden 2025 huhtikuussa toimitetaan kuntavaalit ja aluevaalit toimitetaan samaan aikaan. Vuonna 2026 ei ole säännönmukaisia vaaleja.

Keskusvaalilautakunta	TP 2022	TA 2023	TA 2024	Muut. %	SV 2025	SV 2026
Toimintatulot	9 693	7 000	7 180	2,57 %	3 600	0
Toimintakulut	-6 842	-5 780	-27 500	375,78 %	-28 400	0
<b>Toimintakate (Netto)</b>	<b>2 851</b>	<b>1 220</b>	<b>-20 320</b>	<b>-1 765,57 %</b>	<b>-24 800</b>	<b>0</b>
<b>Tilikauden tulos</b>	<b>2 851</b>	<b>1 220</b>	<b>-20 320</b>	<b>-1 765,57 %</b>	<b>-24 800</b>	<b>0</b>

## Tarkastuslautakunta

Valtuuston asettama tarkastuslautakunta tarkastaa kunnan hallinnon ja talouden sekä valmistelee valtuuston päätettävät hallinnon ja talouden tarkastusta koskevat asiat.

### Palvelusuunnitelman kuvaus

Tarkastuslautakunta arvioi ovatko valtuuston asettamat toiminnan ja talouden tavoitteet kunnassa ja kuntakonsernissa toteutuneet kuntalain ja tarkastussäännön mukaisesta sekä onko toiminta järjestetty tuloksellisella ja tarkoituksemukaisella tavalla. Lautakunnan sihteerinä toimiva tilintarkastaja valvoo kunnan hallintoa ja taloutta.

### Keskeiset toiminnan linjaukset ja muutokset suunnitteluvuosille

Toiminnassa ei ole tunnistettavissa muutoksia suunnitteluvuosille.

Tarkastuslautakunta	TP 2022	TA 2023	TA 2024	Muut. %	SV 2025	SV 2026
Toimintakulut	-15 322	-18 170	-19 200	5,67 %	-19 830	-20 470
<b>Toimintakate (Netto)</b>	<b>-15 322</b>	<b>-18 170</b>	<b>-19 200</b>	<b>5,67 %</b>	<b>-19 830</b>	<b>-20 470</b>
Tilikauden tulos	-15 322	-18 170	-19 200	5,67 %	-19 830	-20 470

## Kunnanhallitus

Kunnanvaltuusto ylimpänä päätösvallan käyttäjänä vastaa kunnan toiminnan ja talouden keskeisten tavoitteiden asettamisesta ja toiminnan järjestämisestä.

Kunnanhallitus vastaa kunnan keskushallinnosta ja taloudenhoidosta sekä valtuuston päätösten valmistelusta, täytäntöönpanosta sekä laillisuuden valvonnasta. Lisäksi kunnanhallitus valvoo kunnan etua, edustaa kuntaa ja käyttää sen puhevaltaa.

Kunnanhallitus vastaa lisäksi kunnan elinvoima- ja työllisyyspalveluista, kotouttamisen tehtävistä, maaseututoimista sekä ympäristöterveydenhuollon palveluista.

Toimintavuoden alussa tehdään nykytilan analyysi kunnan johtamisesta ja valmistellaan esitys kunnanvaltuuston valtuustokauden alussa kehittämistavoitteeksi asettamasta kunnan tulevasta johtamismallista.

### Palvelusuunnitelman kuvaus

Kunnanhallituksen nimeämät toimikunnat ovat:

- Strategiatoimikunta
- Liikuntatoimikunta
- Kulttuuritoimikunta
- Huovila-toimikunta.

Strategiatoimikunnan puheenjohtajana toimii pormestari, esittelijänä kansliapäällikkö ja jäseniä ovat valtuustoryhmien puheenjohtajat.

Muut toimikunnat toimivat sivistys- ja hyvinvointilautakunnan ohjauksessa.

### Keskeiset toiminnan linjaukset ja muutokset suunnitteluvuosille

Hyvinvointialueuudistuksen jälkeen kunnan verotulot ja valtionosuudet laskivat merkittävästi. Tähän muutokseen kunnan tulee sopeutua lisäämällä toimintatuloja, tehostamalla ja sopeuttamalla palvelutuotantoaan sekä myymällä tai purkamalla palvelutuotannon kannalta tarpeettomia kiinteistöjä.

Päijät-Hämeen työllisyysalueen toiminnan käynnistäminen ja yhteistyö Lahden kaupungin työllisyysalueen kanssa muuttaa kunnan roolia työllisyydenhoidon palvelujen tuottamisessa suunnitteluvuosien aikana.

Kunnanhallitus	TP 2022	TA 2023	TA 2024	Muut. %	SV 2025	SV 2026
Toimintatulot	275 057	174 250	203 280	16,66 %	209 990	216 930
Toimintakulut	-19 431 265	-2 277 655	-2 320 940	1,90 %	-2 345 400	-2 422 720
<b>Toimintakate (Netto)</b>	<b>-19 156 208</b>	<b>-2 103 405</b>	<b>-2 117 660</b>	<b>0,68 %</b>	<b>-2 135 410</b>	<b>-2 205 790</b>
Verotulot	18 087 771	9 740 000	10 318 000	5,93 %	10 693 000	10 944 000
Valtionosuudet	9 327 493	1 395 930	1 158 980	-16,97 %	1 158 980	1 158 980
Rahoitustuotot ja -kulut	144 880	165 900	-298 020	-279,64 %	-297 090	-297 090
<b>Tilikauden tulos</b>	<b>8 403 936</b>	<b>9 198 425</b>	<b>9 061 300</b>	<b>-1,49 %</b>	<b>9 419 480</b>	<b>9 600 100</b>

## Valtuustotason sitovat tavoitteet

Strategiaohjaus	Toiminnallinen tavoite	Mittari	Vastuu
Kunnan laadukas HR – johtaminen ja sen kehittäminen	Esihenkilötyötä kehitetään ja esihenkilöille järjestetään koulutusta sekä varataan aikaa yhteiskehittämiseen.	Määrällinen mittari Tapahtumien lukumäärä  yli 5 tapahtumaa 3–5 tapahtumaa 1–2 tapahtumaa  Laadullinen mittari Osallistujien palaute ka.  4–5 3–3,9 alle 3	Kansliapäällikkö
Kuntalaisten osallistaminen	Toteutetaan osallistuva budjetointi, jossa kuntalaiset päättävät valtuuston päättämän määrärahan käytöstä.	Määrällinen mittari menettelyyn osallistuneiden kuntalaisten määrä  150 henkilöä 100–149 henkilöä alle 100 henkilöä  Laadullinen mittari Osallistujien tyytyväisyys  4–5 3–3,9 alle 3	Kansliapäällikkö
Digitalisaation edistäminen	Digitaalisen turvallisuuden lisääminen tehostamalla tietoturva-poikkeamien hallintaa.	Tietoturvapoikkeamien hallinnan tason mittari  Toimintamalli käytössä Toimintamalli kokeiltu Toimintamalli suunniteltu	Kansliapäällikkö
Työllisyyden aktiivinen hoito	TE24-palvelujen uudistuksen toteutus ja työllisyyspalvelujen kehittäminen.	Kunnalla on valmius tuottaa TE24-uudistuksen mukaiset työllisyydenhoidon palvelut säädetyssä aikataulussa.	elinvoimapäällikkö
Kunnan laadukas HR – johtaminen ja sen kehittäminen	Suunnitellaan työelämän kehittämisrahalla toteutettava työkyvyn tukemisen hanke.	Kehittämisen tason mittari  Hankkeessa määritellyt tavoitteet on toteutettu Hanke on käynnistetty Hanke on suunniteltu	Henkilöstöpäällikkö

## Kärkölen Lämpö Oy

Kärkölen Lämpö Oy tuottaa kaukolämpöä edullisella, mutta kuitenkin yhtiön liiketaloudellisen kannattavuuden takavalla hinnalla. Kärkölen kunta omistaa Kärkölen Lämpö Oy:stä 75 %. Nivos Oy hoitaa operatiivisen toiminnan johtamisen ja omistaa 20 % yrityksestä. Lämmön tuotannosta vastaa Loimua Oy ja omistaa 5 % Kärkölen Lämmöstä.

Kärkölen Lämmön hallituksen muodostaa kaksi Kärkölen kunnan edustajaa ja yksi Nivoksen ja Loimuan edustaja. Kärkölen Lämmön hallituksen puheenjohtaja on kunnan edustaja. Toimitusjohtajana toimii oman toimen ohella Nivoksen edustaja.

Kärkölen Lämmön tuottama kaukolämpö syntyy Koskisen Oyj:n levyteollisuuden vaatiman lämmön sivutuotteena uusiutuvasta polttoaineesta. Kärkölen Lämmön suurin asiakas on Kärkölen kunnan kiinteistötoimi. Kunnan lisäksi asiakaina on myös yksityisiä asiakkaita Järvelän keskusta-alueella. Vuokkoharjun lämpövoimala ja kaukolämpöverkosto on Kärkölen kunnan erikseen hallinnoimaa toimintaa.

### Palvelusuunnitelman kuvaus

Kärkölen Lämpö Oy ostaa uusiutuvalla polttoaineella tuotettua kaukolämpöä Loimua Oy:ltä ja myy sitä edelleen kunnan ja yksityisten toimijoiden kiinteistöihin. Kärkölen Lämpö Oy:n operatiivista toimintaa hoitaa Nivos Oy.

### Keskeiset toiminnan linjaukset ja muutokset suunnitteluvuosille

Kärkölen Lämpö Oy varautuu mahdollisiin häiriötilanteisiin varavoimalla ja mahdollisiin muutoksiin lämpöverkossa.

Teknisen varikon tiloissa oleva varavoimaa on Kärkölen Lämpö kehittänyt 2023 aikana. Biopolttoaineiden markkinahintojen nousun vuoksi on odotettavissa hinnankorotus vuoden 2024 alusta.

## Kärkölen Kuntala Oy

Kärkölen Kuntala Oy omistaa Järvelä-talon, kunnanviraston, vanhan kirjaston ja Nuokun.

### Palvelusuunnitelman kuvaus

Kuntala Oy:llä ei ole omaa henkilökuntaa tai palveluja. Kunta vuokralaisena vastaa rakennusten ylläpidosta, käytettävyydestä ja kehittämisestä.

### Keskeiset toiminnan linjaukset ja muutokset suunnitteluvuosille

Kuntala Oy:n merkitys erillisenä talousyksikkönä on vähäinen. Kunnallinen osakeyhtiö mahdollistaa kuitenkin tarvittaessa tulevaisuudessa asumisen strategian toteuttamista.

## Keskushallinto

Keskushallinto tuottaa hallinnon palvelut ja lakisääteiset tehtävät, joka sisältää seuraavat kokonaisuudet:

- kunnan asiointipalvelut
- tiedonhallinta ja arkistoimi
- taloushallinto
- henkilöstöhallinto
- tietohallinto
- tietosuoja ja tietoturva
- viestintä ja markkinointi
- elinvoima- ja elinkeinopalvelut
- työllisyydenhoito
- kotoutuminen ja maahanmuuttopalvelut
- senioripalvelut
- varautuminen ja valmiussuunnittelu
- pieneläinten talteenotto.
- joukkoliikennepalvelut (Lahden seudun joukkoliikennelautakunta, Lahti)
- maaseutupalvelut (Päijät-Hämeen maaseutuhallinnon yhteistoiminta-alue, Asikkalan kunta)
- ympäristöterveydenhuolto (Päijät-Hämeen ympäristöterveys, Hollolan kunta)

### Palvelusuunnitelman kuvaus

Keskushallinto vastaa kunnan tiedonhallinnan ja asiointipalvelujen tuottamisesta sekä sähköisen asioinnin asiakasläh-  
töisestä kehittämisestä.

Keskushallinnossa tehdään asiointipalvelujen tuottamiseen liittyvät tarvittavat tila- ja henkilöstöjärjestelyt sekä esite-  
tään kunnanhallitukselle tarpeen mukaan lisäresurssitarpeet. Keskushallinto seuraa ja kehittää hallinnon palvelutuot-  
tanta. Seurannalla ja kehittämisellä varmistetaan hallinnon tasalaatuinen ja häiriötön palvelutuotanto huomioiden  
myös sijaistaminen ja poikkeusolot.

Talous- ja henkilöstöhallinnon kehittäminen tapahtuu yhteistyössä talous- ja henkilöstöhallinnon palvelukeskuspalve-  
luja tuottavan kumppanin kanssa.

Taloushallinnossa tavoitteena on kouluttaa henkilöstö käyttämään uutta ostoreskontraportaalia, lisätä sähköisen las-  
kutuksen osuutta ja kehittää taloushallinnon prosessien automatisointia.

Henkilöstöhallinnossa tavoitteena on kilpailuttaa työterveyspalvelut ja tehdä sopimus palvelutuottajan kanssa. Lisäksi  
henkilöstöhallinnon tavoitteena on varmistaa häiriötön palvelutuotanto, johon liittyen määräämällisen HR- ja talousas-  
sistentin tehtävä vakinaistetaan.

Keskushallinnossa jatketaan esihenkilöiden viestintä- ja koulutuskanavan kehittämistä ja esihenkilöille tarjotaan tar-  
peeseen kohdennettua valmennusta ja koulutusta.

Keskushallinto jatkaa sähköisen arkistohallinnan kehittämistä. Asiakaspalvelussa sähköisen palvelujen kehittäminen  
on keskeinen kehittämistavoite. Kunnan hallinnossa tarjotaan paikkoja työharjoitteluun, siviilipalveluksen suorittami-  
seen ja työkokeiluun sekä mahdollisuuksia korkeakouluharjoitteluun.

Keskushallinto vastaa kunnan ICT-palveluista ja tilaa tarvittavat palvelut sopimusperusteisesti palvelutuottajalta tai  
tarpeen mukaan muilta ITC-palveluja tuottavilta toimittajilta. Keskushallinto vastaa ICT-palvelujen hallinnoinnista ja  
sopimusvelvoitteista.

ICT-työryhmä valmistelee tarvittaessa kehitysehdotuksia ja tukee keskushallintoa tiedonhallintalain velvoitteiden to-  
teuttamisessa.



Keskushallinto jatkaa teknisen tietoturvan ja tietoturvaosaamisen kehittämistä. Tietoturvapoikkeamien hallintaa kehitetään projektina yhteistyössä kumppanien kanssa. Kehittämiskohteena toteutetaan luottamus henkilöiden tiedonhallinnan sähköistämistä vuosina 2022–2023 toteutetun valmennusohjelman malliin pohjautuen.

## Viestintä ja markkinointi

Kunnan viestintää toteutetaan kuntastrategian ohjaamana ja vuonna 2022 kuntabrändin kehittämisen yhteydessä tunnistetut painopisteet huomioiden.

Markkinoinnin toimenpiteet toteutetaan kunnan omana työnä sekä ostopalveluita käyttäen. Markkinointia toteutetaan asumisen strategiaan pohjautuen erityisesti digitaalisen markkinoinnin kanavissa. Kunta parantaa tunnettuuttaan toteuttamalla lähialue- ja tapahtumamarkkinointia sekä matkailun edistämishankkeella.

**Työllisyyspalvelut, maahanmuuttopalvelut ja senioripalvelut** on avattu elinvoimapaalveluiden kohdassa.

Keskushallinto	TP 2022	TA 2023	TA 2024	Muut. %	SV 2025	SV 2026
Toimintatulot	169 913	33 550	54 490	62,41 %	56 290	58 160
Toimintakulut	-1 148 206	-1 307 905	-1 295 170	-0,97 %	-1 337 890	-1 381 970
<b>Toimintakate (Netto)</b>	<b>-978 293</b>	<b>-1 274 355</b>	<b>-1 240 680</b>	<b>-2,64 %</b>	<b>-1 281 600</b>	<b>-1 323 810</b>
Verotulot	18 087 771	9 740 000	10 318 000	5,93 %	10 693 000	10 944 000
Valtionosuudet	9 327 493	1 395 930	1 158 980	-16,97 %	1 158 980	1 158 980
Rahoitustuotot ja -kulut	144 880	165 900	-298 020	-279,64 %	-297 090	-297 090
<b>Tilikauden tulos</b>	<b>26 581 851</b>	<b>10 027 475</b>	<b>9 938 280</b>	<b>-0,89 %</b>	<b>10 273 290</b>	<b>10 482 080</b>

## Elinvoima

Elinvoimapalvelujen järjestämisestä vastaa elinvoimapäällikkö pormestarin alaisuudessa. Elinvoimayksikön keskeiset osa-alueet ovat työllisyyden hoito, yrityspalvelut, elinkeinoasiat ja kotoutumispalvelut. Erillisenä hyvinvoinnin ja terveyden edistämisen toimintona testamenttivaroilla toteutettu senioriohjaajan toiminta on myös elinvoimapäällikön alaisuudessa.

### Palvelusuunnitelman kuvaus

Vuosi 2024 on elinvoimapalveluissa suurelta osin TE24-muutokseen valmistautumisen aikaa. Kärkölä jatkaa edelleen Lahden seudun työllisyyden kuntakokeilussa, mutta valmistautuu samalla TE24-muutokseen osana Päijät-Hämeen työllisyysaluetta. Työllisyysasioiden siirto kuntien vastuulle vuoden 2025 alusta tulee lisäämään resurssitarvetta elinvoimayksikössä. TE-24-muutoksen myötä TE-keskuksen toiminnot siirtyvät Päijät-Hämeen kuntien (pl. Lahti) osalta Hollolan vastuulle. Vastuukuntana Hollola vastaanottaa TE-toimistosta siirtyvän henkilöresurssin ja kohdentaa sitä muihin kuntiin. Kärkölän kunnan nykyinen henkilöstö jatkaa edelleen lisähenkilöstön vahvistamana.

Kärkölän työllisyyspalveluissa elinvoimapäällikön alaisena on kaksi vakinaista omavalmentajaa ja yksi määräaikainen omavalmentaja sekä yksi TE-keskuksen omavalmentajaresurssi. Omavalmentajat toteuttavat henkilöasiakkaiden lakisääteisiä TE-palveluita. Vuonna 2024 jatketaan edelleen vuonna 2021 aloitettua tehokasta lähipalvelumallin toteuttamista.

Yritystoiminnan tukeminen ja yritysten toimintaedellytysten parantaminen ovat elinkeinotoimen tavoitteina. Kunta pyrkii toimimaan yrittäjien kanssa yhteistyössä työllisyys-, hankinta-, neuvonta- ja lupatoiminnoissa. Yhteistyössä teknisen toimen kanssa pyritään tukemaan yrityksiä tarjoamalla tontteja ja toimitiloja ja tukemalla kehittämishankkeissa. Yritysten neuvontapalveluissa kunta toimii yhteistyössä ProAgria Etelä-Suomen kanssa. Osana TE24-muutosta muodostetaan alueellisesti tuotettavat yhteiset yrityspalvelut ja tähän liittyen käydään vuoden 2024 aikana neuvotte-  
lut liittymisestä Lahden Seudun Kehitys LADEC Oy:öön yhdessä Sysmän kunnan ja Heinolan kaupungin kanssa.

### Työllisyyden hoito

Kärkölän työllisyyspalveluissa työskentelee kolme omavalmentajaa, joista kaksi on kunnan työntekijöitä ja yksi Hämeen TE-toimiston kuntaan osoittama resurssi. Tiimin esihenkilönä toimii elinvoimapäällikkö.

Kunnille koituu työttömyydestä kustannuksia mm. työmarkkinatuen kuntaosuuden kautta. Kunta maksaa yli 300 päivää työmarkkinatukea saaneiden henkilöiden työmarkkinatuesta 50 % ja yli 1 000 päivää työmarkkinatukea saaneiden työmarkkinatuesta 70 %. Työmarkkinatukimenot ovat edelleen merkittävä osa työllisyydenhoidon menoista, vaikkakin vuonna 2022 tukimenot vähenivät 37 prosentilla edellisestä vuodesta. Vuonna 2023 työmarkkinamenot pysyivät vuoden 2022 tasossa. Työmarkkinatuen maksuosuuteen voidaan vielä vuoden 2024 ajan vaikuttaa kannustamalla työttömien henkilöiden osallistumista erilaisiin työllisyyttä edistäviin toimintoihin, mm. kuntouttavaan työtoimintaan, työkokeiluun tai valmennuksiin. Tätä osallistumista TE-hallinto mittaa kuukausittain tunnusluvulla aktivointiprosentti, joka on ollut Kärkölässä vuoden 2023 aikana usein Päijät-Hämeen korkein. Vuodesta 2025 lähtien työttömän asiakkaan osallistuminen aktivointitoimenpiteisiin ei enää vähennä kunnan työmarkkinatuen kuntaosuutta.

Vuonna 2023 työllisyyspalvelut on syventänyt yhteistyötään Päijät-Hämeen hyvinvointialueen kanssa. Hyvinvointialue tuottaa kuntouttavaa työtoimintaa ja sosiaalista kuntoutusta kuntalaisille. Hyvä ja tiivis yhteistyö hyvinvointialueen kanssa on erittäin tärkeää, sillä osatyökykyisten asiakkaiden palvelupolut ovat edelleen usein hyvin pitkät ja ratkaisuja työelämän suuntaan on haastavaa löytää. Työllisyyspalvelujen lähipalvelumalli, tiivis yhteydenpito asiakkaaseen ja yhteistyö asiakkaan verkoston kanssa ovat kuitenkin tuottaneet etenemisiä työelämän suuntaan.

Vuonna 2024 työllisyyspalveluissa valmistaudutaan vuoden 2025 muutoksiin tehostamalla ja laajentamalla kunnan omaa työpajatoimintaa myös aikuisiin asiakkaisiin. Tähän tarvitaan yksi rekrytoitava henkilöresurssi (työvalmentaja/työpajaohjaaja).

Työpajatoimintaa laajennetaan yhteistyössä nuorten työpaja -hankkeen kanssa. Yhteistyössä rakennettava toiminta mahdollistaa resurssien tehokkaan käytön ja tukee kumpaakin palvelusektoria.

## Maahanmuuttopalvelut

Kärkölen vieraskielistä väestöä palvelee Kärkölen maahanmuuttopalvelut. Henkilöresurssia yksikössä on yksi palveluneuvoja, jonka esihenkilönä toimii elinvoimapäällikkö. Maahanmuuttopalveluissa toteutetaan ja kehitetään kunnan kotouttamistoimenpiteitä. Kärkölen kuntaan on heinäkuun lopussa 2023 siirtynyt yli 70 henkilöä tilapäisen suojelun perusteella. Vuonna 2023 vieraskielisille on organisoitu suomen kielen koulutusta, erilaisia tapahtumia, kielikahvilatointia sekä tuettu asiakkaita työpaikan tai koulutuspaikan haussa.

## Senioripalvelut

Senioripalvelujen tehtävä on yli 65-vuotiaiden kärköläläisten hyvinvoinnin, toimintakyvyn ja osallisuuden edistäminen sekä syrjäytymisen ehkäisy. Senioripalveluissa työskentelee senioriohjaaja (geronomi AMK) ja 80 % työajalla avustaja. Esihenkilönä toimii elinvoimapäällikkö.

Senioripalveluilla pyritään varmistamaan kohderyhmälle riittävät ja laadukkaat palvelut ja samalla varautumaan kuntalaisten ikärakenteen muutokseen tulevana vuosina. Ikääntyneet ovat toiminnan kehittämisessä erittäin suuressa roolissa.

Toimintamuodot ovat viikoittaiset ryhmämuotoiset toimeliaisuushetket sekä retket ja tapahtumat. Senioripalvelut tekevät paljon yhteistyötä kunnan eri toimialojen kanssa, muun muassa liikunnanohjaajien kanssa järjestetään erilaista liikuntaa ikääntyneille niin Järvellä kuin Kärkölen kylissäkin. Yhteistyö kolmannen sektorin ja vapaaehtoistoimijoiden kanssa on myös aktiivista. Ikääntyneille on yhteistyössä kehitetty toimintaa ja tapahtumia.

Senioripalvelut tekevät myös tavoitteellista yksilöllistä gerontologista työtä. Senioriohjaaja tekee kotikäyntejä, antaa ohjausta ja neuvontaa sekä ohjaa tarvittavien muiden palvelujen piiriin. Työ on luonteeltaan muutostyötä, jonka tavoitteena on vahvistaa ikääntyneiden kuntalaisten hyvinvointia edistäviä olosuhteita, lisätä toimintakykyä ja yhteisöjen toimivuutta sekä ratkaista erilaisia sosiaalisia ongelmia. Työ tehdään ottamalla työskentelyyn mukaan myös asiakkaan verkosto.

Elinvoima	TP 2022	TA 2023	TA 2024	Muut. %	SV 2025	SV 2026
Toimintatulot	96 862	110 000	117 880	7,16 %	121 770	125 790
Toimintakulut	-1 354 544	-754 350	-816 770	8,27 %	-791 610	-817 720
<b>Toimintakate (Netto)</b>	<b>-1 257 682</b>	<b>-644 350</b>	<b>-698 890</b>	<b>8,46 %</b>	<b>-669 840</b>	<b>-691 930</b>
<b>Tilikauden tulos</b>	<b>-1 257 682</b>	<b>-644 350</b>	<b>-698 890</b>	<b>8,46 %</b>	<b>-669 840</b>	<b>-691 930</b>

## Hyvinvoinnin ja terveyden edistäminen

Hyvinvoinnin ja terveyden edistäminen on kunnan lakisääteinen tehtävä, jonka tavoitteet johdetaan kuntastrategiasta.

Hyvinvoinnin- ja terveyden edistäminen on kunnan keskeinen keino vaikuttaa kuntalaisten hyvinvointiin, osallisuuteen ja turvallisuuteen. Tämänhetkiseen yhteiskunnalliseen tilanteeseen liittyen arjen turvallisuus ja varautumiseen liittyvät asiat yhdistetään keskeiseksi osaksi kuntalaista hyvinvoinnin ja turvallisuuden kokonaisuutta.

Maakunnallisella tasolla HYTE-työssä keskeinen yhteistyökumppani on 1.1.2023 toimintansa aloittanut Päijät-Hämeen Hyvinvointialue.

### Palvelusuunnitelman kuvaus

Hyvinvoinnin ja terveyden edistämisen tehtävä kunnassa on laaja-alainen ja poikkihallinnollinen. Pääosa kunnan palvelutuotannosta liittyy kuntalaisten hyvinvoinnin ja terveyden edistämiseen. HYTE-työtä tehdään laaja-alaisesti kaikissa ikäryhmissä ja toiminnan kustannukset muodostuvat pääasiallisesti palkkakustannuksista ja asiantuntijapalkkioista.

Kunta seuraa hyvinvoinnin ja terveyden tilaa hyvinvointikertomuksilla ja laatii tavoitteiden asettamiseksi hyvinvointisuunnitelmia. Kunta osallistuu aktiivisena osapuolena myös maakunnan yhteiseen hyvinvointityöhön ja suunnitteluun. Kuntalaisten hyvinvointiin ja terveyteen kohdistuvien päätösten valmistelussa kiinnitetään huomioita päätösten vaikutusten ennakoarviointiarviointiin.

Kärkölä on ensimmäinen UNICEF:n Lapsiystävällinen kunta -malliin hyväksytty päijäthämäläinen kunta. Malli auttaa kuntaa tekemään lasten hyvinvoinnin kannalta oikeita ratkaisuja kunnan hallinnossa ja lasten arjen palveluissa. Erityisesti heikoimmassa asemassa olevien lasten oikeuksien toteutumista turvataan mallin avulla. Lapsiystävällinen kunta -tunnustuksen saaminen mahdollistuu, kun valmistelua tehdään kriteerien mukaisesti ja työ kestää arvioilta kaksi vuotta.

### Ympäristöterveydenhuollon palvelut

Kunta on liittynyt ympäristöterveydenhuollon yhteistoimintasopimukseen, johon pohjautuen kunta on antanut ympäristöterveydenhuollon tehtävät Hollolan kunnan hoidettavaksi 1.1.2023. Yhteistoimintasopimuksen mukaan ympäristöterveyslautakunta toimii sopimuskuntien yhteisenä toimielimenä.

Ympäristöterveydenhuolto turvaa kuntalaisille terveellistä elinympäristöä ja huolehtii eläinten terveydestä ja hyvinvoinnista. Ympäristöterveydenhuollolla on tärkeä merkitys kansanterveyteen.

Päijät-Hämeen ympäristöterveys huolehtii elintarvike- ja tupakkavalvonnasta, talous- ja uimaveden laadun valvonnasta sekä sisätilojen terveyshaittojen valvonnasta. Lisäksi ympäristöterveys vastaa eläinsuojelu- ja eläintautilvonnasta tehtävistä ja järjestää ympärivuorokautiset kunnalliset eläinlääkäripalvelut.

### Varautuminen

Kunnan tulee pystyä hoitamaan tehtävänsä ja turvata asukkaiden hyvinvointi ulkoisen tai sisäisen toimintaympäristön häiriöistä, uhkista ja riskeistä huolimatta. Kunnan kokonaisturvallisuutta hallitaan varautumissuunnitteluun sekä turvallisuuteen liittyvän alueellisen yhteistoimintaan tukeutuen. Pormestarilla on hallintosääntöön perustuva toimivalta varautumiseen ja poikkeusolojen johtamiseen liittyen.

**Keskeiset toiminnan linjaukset ja muutokset suunnitteluvuosille**

Päijät-Hämeen hyvinvointialue on järjestänyt päijäthämäläisten sosiaali- ja terveystalvet sekä pelastustoimen palvelut alueen asukkaille 1.1.2023 alkaen. Aluevaltuusto on Päijät-Hämeen hyvinvointialueen ylin päättävä toimielin ja siihen kuuluu 69 valtuutettua. Yksi valtuutetuista on Kärkölästä.

Hyvinvoinnin ja terveyden edistäminen	TP 2022	TA 2023	TA 2024	Muut. %	SV 2025	SV 2026
Toimintakulut	-16 901 034	-168 200	-161 800	-3,80 %	-167 140	-172 660
<b>Toimintakate (Netto)</b>	<b>-16 901 034</b>	<b>-168 200</b>	<b>-161 800</b>	<b>-3,80 %</b>	<b>-167 140</b>	<b>-172 660</b>
<b>Tilikauden tulos</b>	<b>-16 901 034</b>	<b>-168 200</b>	<b>-161 800</b>	<b>-3,80 %</b>	<b>-167 140</b>	<b>-172 660</b>

## Maaseututoimi

Päijät-Hämeen maaseutuhallinnon yhteistoiminta-alue hoitaa Kärkölen kunnan maaseutuelinkeinoviranomaistehtävät. Maaseutuhallinnon toimipaikat sijaitsevat Asikkalan ja Sysmän kunnanvirastoilla.

### Palvelusuunnitelman kuvaus

Maaseutuhallinto vastaa maaseutualueiden kehittämisestä ja kunnan maa- ja metsätilojen hoitamisesta. Vuonna 2023 Kärkölässä on 131 maatalouden tukia saanutta tilaa. Tilojen määrä on pienentynyt viidessä vuodessa kymmenellä. Viljellymmät kasvit maaseutuhallinnon yhteistoiminta-alueella ovat rehunurmi, kaura, ohra sekä kevätvehnä.

Seuraavassa taulukossa esitetään maataloushallinnon suoritettietoja vuosilta 2017–2022.

	TA 2017	TA 2018	TA 2019	TA 2020	TA 2021	TA 2022
Tukitilat	141	141	141	135	133	131
Maksetut tuet, miljoonaa euroa	5,40	5,15	5,10	5,0	5,0	5,2

### Keskeiset toiminnan linjaukset ja muutokset suunnitteluvuosille

Suurin osa koko maakunnan yhteistoiminta-alueen viljelijöistä kuuluu ikäryhmään 50–64 vuotta ja sen jälkeen suurin ikäryhmä on yli 65-vuotiaat. Viljelijöiden ikääntyminen voi jo suunnitteluvuosien aikana vaikuttaa tilojen ja tuotannon määrään myös Kärkölen kunnassa.

Epävakaan maailmantilanteen takia maatalojen varautumiseen ja poikkeustilanteiden hallintaan on perusteltua kiinnittää huomiota.

### Yksityistiet

Yksityistietoimessa panostetaan neuvontaan yksityisteiden tiekuntien hallinnon ja toimintaedellytysten muutostilanteissa. Tekninen lautakunta käsittelee ja jakaa yksityistieavustukset.

Maaseututoimi	TP 2022	TA 2023	TA 2024	Muut. %	SV 2025	SV 2026
Toimintatulot	8 282	30 700	30 910	0,68 %	31 930	32 980
Toimintakulut	-27 481	-47 200	-47 200	0,00 %	-48 760	-50 370
<b>Toimintakate (Netto)</b>	<b>-19 199</b>	<b>-16 500</b>	<b>-16 290</b>	<b>-1,27 %</b>	<b>-16 830</b>	<b>-17 390</b>
<b>Tilikauden tulos</b>	<b>-19 199</b>	<b>-16 500</b>	<b>-16 290</b>	<b>-1,27 %</b>	<b>-16 830</b>	<b>-17 390</b>

## Sivistys- ja hyvinvointilautakunta

Sivistys- ja hyvinvointilautakunta toimii sivistystoimen monijäsenisenä toimielimenä. Toimialan asiat lautakunnalle valmistelee sivistysjohtaja

### Palvelusuunnitelman kuvaus

Kärkölen kunta tuottaa itse sivistystoimen palvelut lukuun ottamatta perusopetuksen vaativan erityisen tuen palveluja, jotka se ostaa naapurikunnilta sekä kirjastotoimen johdon palveluita ja kirjaston aineistokannan käsittelyyn yhteisenä kokonaisuutena liittyviä palveluja.

Sivistystoimen palveluilla tuetaan ja annetaan laaja-alaista ja monipuolista hoitoa, kasvatusta ja opetusta lapsille ja nuorille. Lisäksi tarjotaan hyvinvointipalveluja kuntalaisille heidän hyvinvointinsa edistämiseksi sekä luodaan edellytyksiä sosiaaliselle kasvulle ja yhteistyössä toimimiselle. Sivistyspalvelut huolehtivat laadukkaasti varhaiskasvatuksen, perusopetuksen, muiden kasvatus- ja opetuspalveluiden sekä hyvinvointipalvelujen järjestämisestä lainsäädännön edellyttämällä tavalla.

### Keskeiset toiminnan linjaukset ja muutokset suunnitteluvuosille

Sivistystoimi tulee sopeuttamaan palvelutuotannon kustannuksia asiakasmäärän kehityksen mukaan. Sivistystoimi tulee tavoittelemaan tuottojen kasvattamista Huovilan puiston ja uimahallin palveluissa. Sivistystoimi tulee hyödyntämään uusia tiloja ja myös Opintien tiloja kuntalaisten laajan hyvinvoinnin kehittämiseksi.

Sivistys- ja hyvinvointilautakunta	TP 2022	TA 2023	TA 2024	Muut. %	SV 2025	SV 2026
Toimintatulot	538 694	516 780	564 830	9,30 %	621 690	642 210
Toimintakulut	-8 481 772	-8 835 241	-8 972 770	1,56 %	-9 271 750	-9 577 640
<b>Toimintakate (Netto)</b>	<b>-7 943 079</b>	<b>-8 318 461</b>	<b>-8 407 940</b>	<b>1,08 %</b>	<b>-8 650 060</b>	<b>-8 935 430</b>
Poistot ja arvonalentumiset	-69 156	-119 160	-60 310	-49,39 %	-60 310	-60 310
<b>Tilikauden tulos</b>	<b>-8 012 234</b>	<b>-8 437 621</b>	<b>-8 468 250</b>	<b>0,36 %</b>	<b>-8 710 370</b>	<b>-8 995 740</b>

## Valtuustotason sitovat tavoitteet

Strategiaohjaus	Toiminnallinen tavoite	Mittari	Vastuu
Laadukkaat palvelut	<p><b>Jokainen päättötodistuskäluokkaan kuuluva nuori saavuttaa peruskoulun päättötodistuksen</b></p> <p>Laadukkaiden kasvatus- ja opetuspalvelujen tuottaminen sisältäen riittävän oppilashuollon, varhainen ja riittävä oppimisen ja koulunkäynnin tuki sekä tehostettu henkilökohtainen oppilaanohjaus</p>	<p>Päättötodistuksen saaneiden määrä verrattuna päättötodistuskäluokkaan kuuluvien nuorten määrä</p> <p>(100 %)</p> <p>Taso 1</p> <p>100 %</p> <p>Taso 2</p> <p>≤ 95 %</p> <p>Taso 3</p> <p>&lt; 90 %</p>	Rehtori, Sivistysjohtaja
Terveys- ja turvallisuus	<p><b>Koulukiusaamista ennaltaehkäisevien toimien tehostaminen siten, että kiusaamisen määrä vähenee lukuvuoden 2022–2023 tasosta</b></p> <p>Kaveritaitojen vahvistaminen, lasten ja oppilaiden osallisuuden vahvistaminen, kodin ja koulun välisen yhteistyö ja vuorovaikutuksen vahvistaminen, KivaKoulu -toimintamallin systemaattinen vahvistaminen varhaiskasvatuksessa Piki-materiaalin käyttö sekä laadukkaiden kasvatus- ja opetuspalvelujen tuottaminen sisältäen riittävän oppilashuollon</p>	<p>KivaKoulu-tilannekartoituksen tulokset, Mitä kuuluu? -kyselyn tulokset, lapsiparlamentin valiokuntien jäsenten kuuleminen, Piki-materiaalin aktiivinen käyttö sekä kodin ja koulun välisen yhteistyön toteuma</p> <p>Taso 1</p> <p>Tavoitetaso</p> <p>Taso 2</p> <p>Tavoitetaso + 1 %</p> <p>Taso 3</p> <p>Tavoitetaso ≥ 2 %</p>	Rehtori, Sivistysjohtaja
Terveys- ja turvallisuus	<p><b>Syrjäytymisvaarassa olevien taivoittaminen ja ohjaaminen palvelujen piiriin</b></p> <p>Laadukkaiden kasvatus- ja opetuspalvelujen tuottaminen sisältäen riittävän oppilashuollon, syrjäytymisvaarassa olevien taivoittaminen ja tukeminen, erityisryhmien huomiointi, etsivän</p>	<p>Toimenpiteillä saavutettavien lukumäärä sekä toteutuneiden toimenpiteiden määrä.</p> <p>Taso 1</p> <p>Toimenpiteillä saavutettavien suhteellinen osuus syrjäytymisvaarassa olevien arvioidusta kokonaismäärästä on kasvanut</p>	Sivistysjohtaja, Rehtori



	<p>nuorityön ja nuorten työpajan jatkuvuuden turvaaminen sekä matalankynnyksen palvelujen kehittäminen ja tunnetuksi tekeminen</p>	<p>sekä heidän ohjaamisensa palvelujen piiriin on tehostunut verrattuna vuoden 2023 vastaaviin tietoihin.</p> <p>Taso 2</p> <p>Edellä mainitut vertailutiedot ovat pysyneet vuoden 2023 tasolla.</p> <p>Taso 3</p> <p>Toimenpiteillä saavutettavien suhteellinen osuus syrjäytymisvaarassa olevien kokonaismäärästä on vähentynyt sekä heidän ohjaamisensa palvelujen piiriin on heikentynyt verrattuna vuoden 2023 vastaaviin tietoihin.</p>	
<p>Terveys- ja turvallisuus</p>	<p><b>Terveellisten elintapojen ja mielen hyvinvoinnin edistäminen</b></p> <p>Terveellisten elintapojen, ravitsemusterveyden ja mielen hyvinvoinnin edistäminen, erityisryhmien huomiointi, päihteiden käytön ja siitä aiheutuvien haittojen ennaltaehkäiseminen, varhainen puuttuminen ja puheeksiotto, liikuntaneuvonnan saavutettavuuden parantaminen sekä viestinnän tehostaminen</p>	<p>Toimenpiteillä saavutettavien lukumäärä sekä toteutuneiden toimenpiteiden määrä.</p> <p>Taso 1</p> <p>Toimenpiteillä saavutettavien suhteellinen osuus kuntalaisista on kasvanut sekä heidän ohjaamisensa palvelujen piiriin on tehostunut verrattuna vuoden 2023 vastaaviin tietoihin.</p> <p>Taso 2</p> <p>Edellä mainitut vertailutiedot ovat pysyneet vuoden 2023 tasolla.</p> <p>Taso 3</p> <p>Toimenpiteillä saavutettavien suhteellinen osuus kuntalaisista on vähentynyt sekä heidän ohjaamisensa palvelujen piiriin on heikentynyt verrattuna vuoden 2023 vastaaviin tietoihin.</p>	<p>Sivistysjohtaja, Palveluohjaaja, Rehtori</p>

## Sivistystoimen hallinto

### Palvelusuunnitelman kuvaus

Hallinnon tehtävänä on mahdollistaa ja tukea sivistystoimialan palveluiden tuottaminen.

Sivistys- ja hyvinvointilautakunta toimii sivistystoimen monijäsenisenä toimielimenä. Toimialan asiat lautakunnalle valmistelee sivistysjohtaja.

Sivistys- ja hyvinvointilautakunnalla on budjetti- ja kehittämisvastuu omasta toimialastaan. Sivistys- ja hyvinvointilautakunta vastaa kirjastopalveluista ainoastaan osittain, koska kirjasto on edelleen yhteinen Hollolan kunnan kanssa. Kehittämisvastuu kirjaston toiminnasta on kuitenkin sivistys- ja hyvinvointilautakunnalla. Hollolan kunnan hyvinvointivaliokunnalla on edelleen hallinnollinen vastuu Kärkölän kirjastosta. Kirjastopalvelujen johdon palvelut sekä kirjaston aineistokannan käsittelyn yhteisenä kokonaisuutena ostetaan Hollolan kunnalta ja aineisto on yhteistä. Yleishyödyllisten yhdistysten avustaminen vuosittain on sivistys- ja hyvinvointilautakunnan tehtävä. Avustusmääräraha 21.000 euroa sisältyy sivistys- ja hyvinvointilautakunnan talousarvioon.

### Keskeiset toiminnan linjaukset ja muutokset suunnitteluvuosille

Hallinnon tehtävänä on mahdollistaa ja tukea toimialan palvelujen tuottamista ja niiden aktiivista kehittämistä suunnitteluvuosina.

Sivistystoimen hallinto	TP 2022	TA 2023	TA 2024	Muut. %	SV 2025	SV 2026
Toimintatulot	0	480	480	0,00 %	500	520
Toimintakulut	-215 066	-239 860	-234 210	-2,36 %	-241 930	-249 880
<b>Toimintakate (Netto)</b>	<b>-215 066</b>	<b>-239 380</b>	<b>-233 730</b>	<b>-2,36 %</b>	<b>-241 430</b>	<b>-249 360</b>
<b>Tilikauden tulos</b>	<b>-215 066</b>	<b>-239 380</b>	<b>-233 730</b>	<b>-2,36 %</b>	<b>-241 430</b>	<b>-249 360</b>

## Kasvatus ja opetus

### Palvelusuunnitelman kuvaus

Kasvatuksen ja opetuksen vastuualueelle kuuluu varhaiskasvatus, perusopetus sekä muut kasvatus- ja opetuspalvelut.

### Keskeiset toiminnan linjaukset ja muutokset suunnitteluvuosille

Kasvatus- ja opetuspalvelut tulevat aktiivisesti kehittämään palvelujaan suunnitteluvuosina ottaen huomioon asiakasmäärän kehityksen. Kasvatus- ja opetuspalvelujen tulevat hyödyntämään uusia tiloja.

Kasvatus ja opetus	TP 2022	TA 2023	TA 2024	Muut. %	SV 2025	SV 2026
Toimintatulot	377 080	288 000	331 000	14,93 %	341 920	353 210
Toimintakulut	-6 863 600	-7 109 103	-7 271 240	2,28 %	-7 534 900	-7 783 560
<b>Toimintakate (Netto)</b>	<b>-6 486 521</b>	<b>-6 821 103</b>	<b>-6 940 240</b>	<b>1,75 %</b>	<b>-7 192 980</b>	<b>-7 430 350</b>
Poistot ja arvonalentumiset	-60 809	-110 810	-60 310	-45,57 %	-60 310	-60 310
<b>Tilikauden tulos</b>	<b>-6 547 330</b>	<b>-6 931 913</b>	<b>-7 000 550</b>	<b>0,99 %</b>	<b>-7 253 290</b>	<b>-7 490 660</b>

## Varhaiskasvatus

### Palvelusuunnitelman kuvaus

Varhaiskasvatuksen tehtäväalueeseen kuuluvat varhaiskasvatus ja varhaiserityiskasvatus päiväkodissa, esiopetuksessa ja perhepäivähoidossa. Lisäksi tehtäväalueeseen kuuluvat yksityisen hoidon tuki ja sen kunnallinen lisä sekä lasten kotihoito ja varhaiskasvatuksen hallinto. Vuorohoitopalvelu tuotetaan yhdessä Hollolan kunnan kanssa.

Varhaiskasvatuksen tehtävänä on tarjota lapsiperheille turvallinen hoitomuoto, joka mahdollistaa vanhempien työssä käymisen ja opiskelun sekä edistää lapsen tervettä kasvua, kehitystä ja oppimista. Tällä tavalla tuemme perheitä heidän toivomallaan tavalla ja edistämme perheiden hyvinvointia.

Varhaiskasvatus on osallistavaa, lapsen ja perheen tarpeet huomioon ottavaa, tavoitteellista toimintaa, jota toteutetaan kehitykselle ja oppimiselle suotuisassa, turvallisessa ja terveellisessä toimintaympäristössä. Se perustuu kasvatustyöyhteistyöhön ja yhteisölliseen toimintaan, jossa lapsen huoltajat ja lähiaikuiset tukevat lapsen kasvua ja kehitystä. Tässä työssä perheohjaaja toimii kasvatuksen sekä vanhemmuuden tukemisen ja kehittämisen asiantuntijana varhaiskasvatustyöyksiköissä (perhepäivähoito, päiväkotitoimi ja esiopetus). Varhaiskasvatuspalveluja uudistetaan kehittämällä toimintatapoja ja toimintaympäristöä varhaiskasvatuslain, valtakunnallisen ja paikallisen varhaiskasvatussuunnitelman perusteiden periaatteiden mukaisesti.

Varhaiskasvatus	TP 2022	TA 2023	TA 2024	Muut. %	SV 2025	SV 2026
Toimintatulot	111 638	130 000	130 000	0,00 %	134 290	138 720
Toimintakulut	-2 045 884	-2 273 903	-2 398 910	5,50 %	-2 478 070	-2 559 860
<b>Toimintakate (Netto)</b>	<b>-1 934 246</b>	<b>-2 143 903</b>	<b>-2 268 910</b>	<b>5,83 %</b>	<b>-2 343 780</b>	<b>-2 421 140</b>
<b>Tilikauden tulos</b>	<b>-1 934 246</b>	<b>-2 143 903</b>	<b>-2 268 910</b>	<b>5,83 %</b>	<b>-2 343 780</b>	<b>-2 421 140</b>

## Perusopetus

### Palvelusuunnitelman kuvaus

Perusopetuksen tavoitteena on monipuolisen ja laaja-alaisen sivistyksen antaminen lapsille ja nuorille uusia toimintatapoja, opetusmateriaaleja ja oppimisympäristöä hyödyntäen sekä tukea ja edistää heidän kasvua ja kehitystä. Päämääränä on, että jokainen oppivelvollisuuden suorittanut nuori saavuttaa perusopetuksen päättötodistuksen. Tiedon ja osaamisen rinnalla opetus- ja kasvatustehtävä edistää kasvavan lapsen ja nuoren elämänhallintaa ja vuorovaikutustaitoja sekä arvopohjan ja tunne-elämän kehittymistä sekä syrjäytymisen ehkäisyä sekä kasvattaa ottamaan vastuun ympäristöstään kansainvälistyvässä maailmassa.

Palvelu sisältää perusopetuksen ja opiskeluhuollon sekä kasvatuskumppanuuden huoltajien kanssa.

Perusopetus	TP 2022	TA 2023	TA 2024	Muut. %	SV 2025	SV 2026
Toimintatulot	265 442	158 000	201 000	27,22 %	207 630	214 490
Toimintakulut	-4 776 049	-4 799 400	-4 837 170	0,79 %	-5 020 510	-5 186 180
<b>Toimintakate (Netto)</b>	<b>-4 510 607</b>	<b>-4 641 400</b>	<b>-4 636 170</b>	<b>-0,11 %</b>	<b>-4 812 880</b>	<b>-4 971 690</b>
Poistot ja arvonalentumiset	-60 809	-110 810	-60 310	-45,57 %	-60 310	-60 310
<b>Tilikauden tulos</b>	<b>-4 571 416</b>	<b>-4 752 210</b>	<b>-4 696 480</b>	<b>-1,17 %</b>	<b>-4 873 190</b>	<b>-5 032 000</b>

## Muut kasvatus- ja opetuspalvelut

### Palvelusuunnitelman kuvaus

Palvelu luo edellytykset kuntalaisten osallistumiselle vapaan sivistystyön palveluihin.

Palvelu sisältää ostopalvelujen ja kuntaosuuksien korvaukset Lahden kaupungin hallinnoimalle Wellamo-opistolle, yliopistokeskuksen Kärkölän kuntaosuuden sekä musiikkiopetusta järjestäville tahoille (Lahden konservatorio, Lahden musiikkiopisto, Riihimäen musiikkiopisto) maksettavat korvaukset.

Muut kasvatus- ja opetuspalvelut	TP 2022	TA 2023	TA 2024	Muut. %	SV 2025	SV 2026
Toimintakulut	-41 668	-35 800	-35 160	-1,79 %	-36 320	-37 520
<b>Toimintakate (Netto)</b>	<b>-41 668</b>	<b>-35 800</b>	<b>-35 160</b>	<b>-1,79 %</b>	<b>-36 320</b>	<b>-37 520</b>
<b>Tilikauden tulos</b>	<b>-41 668</b>	<b>-35 800</b>	<b>-35 160</b>	<b>-1,79 %</b>	<b>-36 320</b>	<b>-37 520</b>

## Hyvinvointipalvelut

### Palvelusuunnitelman kuvaus

Hyvinvointipalvelujen vastuualue sisältää kirjastopalvelut, kulttuuripalvelut, nuorisopalvelut ja liikuntapalvelut. Palveluja järjestettäessä otetaan huomioon keskeisesti kuntalaisten terveyden ja hyvinvoinnin edistämisen näkökulma. Kunnanhallitus perusti 30.8.2021 Huovila-, kulttuuri- ja liikuntatoimikunnat tukemaan hyvinvointipalveluihin liittyvää kunnan henkilöstöorganisaation toteuttamaa kehittämis- ja valmistelutyötä.

### Keskeiset toiminnan linjaukset ja muutokset suunnitteluvuosille

Hyvinvointipalvelut tulevat tavoittelemaan tuottojen kasvattamista Huovilan puiston ja uimahallin palveluissa suunnitteluvuosina. Hyvinvointipalvelut tulevat hyödyntämään uusia tiloja ja myös Opintien tiloja kuntalaisten laajan hyvinvoinnin kehittämiseksi.

Hyvinvointipalvelut	TP 2022	TA 2023	TA 2024	Muut. %	SV 2025	SV 2026
Toimintatulot	161 614	228 300	233 350	2,21 %	279 270	288 480
Toimintakulut	-1 403 106	-1 486 278	-1 467 320	-1,28 %	-1 494 920	-1 544 200
<b>Toimintakate (Netto)</b>	<b>-1 241 492</b>	<b>-1 257 978</b>	<b>-1 233 970</b>	<b>-1,91 %</b>	<b>-1 215 650</b>	<b>-1 255 720</b>
Poistot ja arvonalentumiset	-8 346	-8 350	0	-100,00 %	0	0
<b>Tilikauden tulos</b>	<b>-1 249 838</b>	<b>-1 266 328</b>	<b>-1 233 970</b>	<b>-2,56 %</b>	<b>-1 215 650</b>	<b>-1 255 720</b>

## Kirjastopalvelut

### Palvelusuunnitelman kuvaus

Kirjaston tehtävä on vastata ensisijaisesti kärköläläisten tiedon, itsensä kehittämisen ja virkistymisen tarpeisiin kehittämällä kirjastoa monipuolisena ja kaikkien tavoitettavissa olevana palveluverkostona. Palvelut tuotetaan yhdessä Hollolan kunnan kanssa. Kirjastopalveluissa työskentelee päätoiminen ja osa-aikainen kirjastovirkailija.

Hollolan kirjaston osana Kärkölän kirjasto on mukana seudullisen kirjastoyhteistyön kehittämisessä. Tähän liittyy myös työyhteisön osaaminen, uudistuminen ja koulutus. Palvelujen kustannustehokkuus nähdään osana talouden ja resursien hallintaa.

Kirjastopalvelut	TP 2022	TA 2023	TA 2024	Muut. %	SV 2025	SV 2026
Toimintatulot	1 871	2 000	2 000	0,00 %	2 060	2 130
Toimintakulut	-215 502	-204 368	-199 530	-2,37 %	-194 320	-200 720
<b>Toimintakate (Netto)</b>	<b>-213 631</b>	<b>-202 368</b>	<b>-197 530</b>	<b>-2,39 %</b>	<b>-192 260</b>	<b>-198 590</b>
<b>Tilikauden tulos</b>	<b>-213 631</b>	<b>-202 368</b>	<b>-197 530</b>	<b>-2,39 %</b>	<b>-192 260</b>	<b>-198 590</b>



## Kulttuuripalvelut

### Palvelusuunnitelman kuvaus

Kulttuuripalvelut tukevat kunnassa harjoitettavaa kulttuuritoimintaa, vaalivat kotiseutuperinnettä ja järjestävät kulttuuritapahtumia yhteistyössä kolmannen sektorin kanssa. Kirjastopalvelut ovat keskeisiä kulttuuripalveluja.

Huovilan puistolla on merkittävä asema Kärkölen kulttuuritoimessa ja matkailukohteena. Puistossa järjestetään kesäisin erilaisia tapahtumia ja näyttelyitä kaikenikäisille. Kesäkuun toisena sunnuntaina vietetään Kärkölä-päivää ja syyskuun viimeisenä perjantaina on Valon ja musiikin ilta. Sivistys- ja hyvinvointilautakunnalla on vastuu tapahtumien järjestämisessä. Kolmas sektori ja vapaaehtoiset kuntalaiset ovat aktiivisesti mukana tapahtumien ideoinnissa.

Kulttuuriavustukset yhdistyksille jakaa sivistys- ja hyvinvointilautakunta. Se päättää myös vuosittain kunnan kulttuuripalkinnon saajasta.

Kulttuuripalvelut	TP 2022	TA 2023	TA 2024	Muut. %	SV 2025	SV 2026
Toimintatulot	23 899	18 000	24 000	33,33 %	24 790	25 610
Toimintakulut	-66 563	-55 650	-62 530	12,36 %	-55 590	-57 410
<b>Toimintakate (Netto)</b>	<b>-42 664</b>	<b>-37 650</b>	<b>-38 530</b>	<b>2,34 %</b>	<b>-30 800</b>	<b>-31 800</b>
<b>Tilikauden tulos</b>	<b>-42 664</b>	<b>-37 650</b>	<b>-38 530</b>	<b>2,34 %</b>	<b>-30 800</b>	<b>-31 800</b>

## Nuorisopalvelut

### Palvelusuunnitelman kuvaus

Nuorisopalvelujen tehtävänä on edistää lasten ja nuorten hyvinvointia yhteistyössä eri sidosryhmien kanssa. Tavoitteina ovat monipuoliset ennaltaehkäisevät nuorisotyön muodot, nuorisotakuun edistäminen sekä nuorten osallisuuden vahvistaminen. Nuorisopalvelut järjestävät muun muassa avointa nuorisotalotoimintaa Järvelän Nuokulla, lomaaikojen toiminnan suunnittelua ja toteutusta, erilaisia retkiä, leirejä ja tapahtumia, pienryhmätoimintaa, koulunuorisotyötä, moottoripajatoimintaa, Nuorisovaltuuston toimintaa sekä pääasiallisesti valtionavustuksen turvin toteutettavaa etsivää nuorisotyötä ja nuorten työpajatoimintaa. Etsivä nuorisotyö tarjoaa neuvontaa ja ohjausta alle 29-vuotiaille kärköläisille nuorille. Etsivän nuorisotyön tehtävänä on tavoittaa tuen tarpeessa olevat nuoret ja auttaa heidät sellaisten palvelujen ja muun tuen piiriin, joilla edistetään heidän kasvua, itsenäistymistä, osallisuutta yhteiskuntaan ja muuta elämänhallintaa sekä pääsyä koulutukseen ja työmarkkinoille. Etsivä nuorisotyö on erityisnuorisotyötä, jonka tavoitteena on olla läsnä nuorten keskuudessa ja tarjota mahdollisuus turvalliseen ja luottamukselliseen aikuiskontaktiin. Etsivä nuorisotyö on nuorelle vapaaehtoista ja maksutonta ja se perustuu nuoren kanssa tehtävään yhteistyöhön.

Nuorten työpajatoiminnan tehtävänä on parantaa nuoren valmiuksia päästä koulutukseen ja suorittaa koulutus loppuun sekä päästä avoimille työmarkkinoille tai muuhun tarvitsemaansa palveluun. Tarkoituksena on parantaa nuorten elämänhallintataitoja sekä edistää heidän kasvua, itsenäistymistä ja osallisuutta yhteiskuntaan henkilökohtaisen valmennussuunnitelman mukaisesti.

Sivistys- ja hyvinvointilautakunta jakaa nuorisojärjestöjen avustukset.

Nuorisopalvelut	TP 2022	TA 2023	TA 2024	Muut. %	SV 2025	SV 2026
Toimintatulot	62 620	92 500	92 550	0,05 %	95 610	98 760
Toimintakulut	-228 670	-306 350	-300 490	-1,91 %	-310 390	-320 600
<b>Toimintakate (Netto)</b>	<b>-166 050</b>	<b>-213 850</b>	<b>-207 940</b>	<b>-2,76 %</b>	<b>-214 780</b>	<b>-221 840</b>
<b>Tilikauden tulos</b>	<b>-166 050</b>	<b>-213 850</b>	<b>-207 940</b>	<b>-2,76 %</b>	<b>-214 780</b>	<b>-221 840</b>

## Liikuntapalvelut

### Palvelusuunnitelman kuvaus

Liikuntapalvelujen tehtävänä on luoda edellytyksiä kansalaisten liikunnalle kehittämällä paikallista ja alueellista yhteistyötä sekä terveyttä edistävää liikuntaa, tukemalla kolmannen sektorin toimintaa, tarjoamalla liikuntapaikkoja sekä järjestämällä liikuntaa ottaen huomioon erityisryhmät.

Liikuntapalveluissa työskentelee kolme työntekijää. He työskentelevät uimahallilla (2) ja liikuntahankekoordinaattorina.

Liikuntapaikkojen ylläpidon kustannukset sisältyvät talousarvioon. Sivistys- ja hyvinvointilautakunta on vastannut hallintosäännön mukaisesti 1.6.2017 alkaen liikuntapalveluista, mutta tekninen toimen vastualueella on tuottaa sivistys- ja hyvinvointilautakunnan tilauksen mukaan liikuntapaikkojen ylläpito ja kunnostaminen.

Erityisenä painopistealueena on terveysliikunta. Terveysliikunnan tavoitteena on vähentää terveydenhuoltomenoja. Sen avulla asiakasta pyritään vastuuttamaan enemmän omasta terveydentilastaan. Tulevaisuuden uhkakuvana on esimerkiksi 2-tyyppin diabeteksen lisääntyminen. Se on elintapasairaus, joka aiheuttaa yhteiskunnalle huomattavia kustannuksia ja on ehkäistävissä elämäntapaa muuttamalla.

Kuntalaisten aktiivisuutta liikkumiseen tai liikunnanjärjestämiseen palkitaan vuosittain Kunnon kuntalainen –palkinnolla, ja lisäksi palkitaan vuosittain menestyneitä urheilijoita.

Sivistys- ja hyvinvointilautakunta jakaa liikuntaseurojen avustukset.

Liikuntapalvelut	TP 2022	TA 2023	TA 2024	Muut. %	SV 2025	SV 2026
Toimintatulot	73 224	115 800	114 800	-0,86 %	156 810	161 980
Toimintakulut	-892 371	-919 910	-904 770	-1,65 %	-934 620	-965 470
<b>Toimintakate (Netto)</b>	<b>-819 147</b>	<b>-804 110</b>	<b>-789 970</b>	<b>-1,76 %</b>	<b>-777 810</b>	<b>-803 490</b>
Poistot ja arvonalentumiset	-8 346	-8 350	0	-100,00 %	0	0
<b>Tilikauden tulos</b>	<b>-827 493</b>	<b>-812 460</b>	<b>-789 970</b>	<b>-2,77 %</b>	<b>-777 810</b>	<b>-803 490</b>

## Ympäristölautakunta

Ympäristölautakunta on viranomaislautakunta, joka toimii kunnan rakennusvalvontaviranomaisena ja kunnan ympäristönsuojeluviranomaisena. Vastuualueittain tehtävät jakaantuvat rakennusvalvontaan ja ympäristönsuojeluun.

### Palvelusuunnitelman kuvaus

Rakennusvalvonta- ja ympäristönsuojeluviranomaisen lakisääteisten lupa- ja valvontatehtävien lisäksi lautakunta toimii kunnan määräämänä viranomaisena maankäyttö- ja rakennuslain mukaisissa poikkeamislupa- ja rakennusluvan erityisten edellytysten arvioinnissa suunnittelutarvealueella.

### Keskeiset toiminnan linjaukset ja muutokset suunnitteluvuosille

Vuoden 2025 alussa voimaan tuleva rakentamislaki ja rakennetun ympäristön tietojärjestelmän (RYTJ) käyttöönotto ohjaavat toiminnan muutosta rakennusvalvonnan osalta.

Ympäristölautakunta	TP 2022	TA 2023	TA 2024	Muut. %	SV 2025	SV 2026
Toimintatulot	78 580	50 000	45 000	-10,00 %	46 480	48 020
Toimintakulut	-234 876	-255 090	-274 120	7,46 %	-283 120	-292 480
<b>Toimintakate (Netto)</b>	<b>-156 296</b>	<b>-205 090</b>	<b>-229 120</b>	<b>11,72 %</b>	<b>-236 640</b>	<b>-244 460</b>
<b>Tilikauden tulos</b>	<b>-156 296</b>	<b>-205 090</b>	<b>-229 120</b>	<b>11,72 %</b>	<b>-236 640</b>	<b>-244 460</b>

## Valtuustotason sitovat tavoitteet

Strategiaohjaus	Toiminnallinen tavoite	Mittari	Vastuu
Talouden jatkuva suunnittelu ja seuranta	Ympäristölupataksan ja maa-ainestaksan tarkistus.	Tarkistetut taksat otetaan käyttöön viimeistään 1.1.2025 lähtien.	Ympäristösihteeri
Elinympäristöstä huolehtiminen	Kunnan ilmastosuunnitelman laadinta muiden hankkeessa olevien kuntien kanssa.	Ympäristöministeriön avustuspäätöksen mukaisesti hanke on valmis 31.3.2025.	Ympäristösihteeri
Elinympäristöstä huolehtiminen	Yhteydenotot vesihuollon toiminta-alueella oleviin liittymätömiin kiinteistöihin ja hajajätevesihuollon valvonta kiinteistöihin, joilla tehostamisvaatimus.	30 % kiinteistöistä on kontaktoitu.	
Alueiden, olosuhteiden ja kiinteistöjen kehittäminen	Uuden rakentamislain toimeenpanon aloittaminen.	Luonnos rakennusjärjestyksestä on valmis vuoden 2024 lopussa.	
Elinympäristöstä huolehtiminen	Vuosittainen ympäristökatselmus.	Katselmusten määrä.	

## Ympäristönsuojelu

Ympäristönsuojeluun kuuluvat kunnan lakisääteiset ympäristönsuojelun lupa- ja valvontatehtävät.

### Palvelusuunnitelman kuvaus

Ympäristönsuojelussa käsitellään ympäristöluvut, maa-ainesluvut, erilaiset ympäristönsuojelun ilmoitukset ja rekisteröinnit ja niiden valvonta. Ympäristönsuojelun tehtäviä ovat lisäksi vesilain, vesihuoltolain ja jätelain valvonta, kunnan luonnonsojelutehtävät ja ympäristönsuojelun yleinen kehittäminen ja edistäminen.

### Keskeiset toiminnan linjaukset ja muutokset suunnitteluvuosille

Viranomaistyön ohella ei ole merkittäviä linjauksia toimintaan muuten kuin kunnan ilmastosuunnitelman laadinta. Ilmastosuunnitelma koskettaa sekä kunnan omaa organisaatiota että kuntalaisia ja se on vuoden 2024 keskeinen tehtävä.

Ympäristönsuojelu	TP 2022	TA 2023	TA 2024	Muut. %	SV 2025	SV 2026
Toimintatulot	36 289	20 000	15 000	-25,00 %	15 490	16 010
Toimintakulut	-118 622	-127 200	-158 240	24,40 %	-163 450	-168 840
<b>Toimintakate (Netto)</b>	<b>-82 333</b>	<b>-107 200</b>	<b>-143 240</b>	<b>33,62 %</b>	<b>-147 960</b>	<b>-152 830</b>
<b>Tilikauden tulos</b>	<b>-82 333</b>	<b>-107 200</b>	<b>-143 240</b>	<b>33,62 %</b>	<b>-147 960</b>	<b>-152 830</b>

## Rakennustarkastus

Rakennusvalvonnan vastuualue tuottaa kunnan lakisääteiset rakennuslupa- ja valvontatehtävät.

### Palvelusuunnitelman kuvaus

Rakennusvalvonta valvoo rakentamisesta annettujen säännösten ja määräysten noudattamista sekä huolehtii myös kaavoituksen toteutumisesta lupia myöntäessään ja se luo edellytyksiä hyvälle elinympäristölle sekä edistää ekologisesti, taloudellisesti, sosiaalisesti ja kulttuurisesti kestävää kehitystä. Rakennusvalvonnassa neuvotaan ja ohjataan rakentamiseen liittyvissä asioissa.

### Keskeiset toiminnan linjaukset ja muutokset suunnitteluvuosille

Uusi rakentamislaki ja rakennetun ympäristön tietojärjestelmän (RYTJ) käyttöönotto kohdistuvat suunnitelmavuosille ja ne edellyttävät muutosten seuraamista ja soveltamista rakennusvalvonnan käytäntöihin.

Rakennustarkastus	TP 2022	TA 2023	TA 2024	Muut. %	SV 2025	SV 2026
Toimintatulot	42 291	30 000	30 000	0,00 %	30 990	32 010
Toimintakulut	-116 255	-127 890	-115 880	-9,39 %	-119 670	-123 640
<b>Toimintakate (Netto)</b>	<b>-73 963</b>	<b>-97 890</b>	<b>-85 880</b>	<b>-12,27 %</b>	<b>-88 680</b>	<b>-91 630</b>
<b>Tilikauden tulos</b>	<b>-73 963</b>	<b>-97 890</b>	<b>-85 880</b>	<b>-12,27 %</b>	<b>-88 680</b>	<b>-91 630</b>

## Tekninen lautakunta

Tekninen lautakunta toimii teknisen toimen monijäsenisenä toimielimenä. Toimialan asiat lautakunnalle valmistelee tekninen johtaja.

### Palvelusuunnitelman kuvaus

Tekninen lautakunta tuottaa omalla tehtäväalueellaan laadukkaita ja taloudellisesti järkeviä palveluita ja toimintoja, asiakkaita tasapuolisesti kohdellen. Palvelutuotannossa pyritään hyödyntämään paikallista yrittäjyyttä sekä paikallisten seurojen palveluja.

Tekninen lautakunta vastaa Kärkölen Veden ja Vuokkoharjun lämpölaitoksen toiminnasta verkostoineen sekä asema-kaava-alueella olevien teiden kunnossapidosta ja rakentamisesta.

Vastaa kunnan kiinteistöjen, viheralueiden sekä ulko- ja liikunta-alueiden kunnossapidosta.

Vastaa puhtaanapitopalvelujen tuottamisesta kunnan kiinteistöille, ja ruokahuollon palvelujen tuottamisesta kouluille ja päiväkodille.

Laadituttaa yllä mainittuihin tehtäviin liittyviä suunnitelmia sekä vastaa käytännön maankäytön suunnittelusta.

Vastaa siitä, että henkilöstö on ammattitaitoista, palvelu- ja yhteistyökykyistä.

### Keskeiset toiminnan linjaukset ja muutokset suunnitteluvuosille

Tekninen toimi kehittää toimintojensa energiatehokkuutta saavuttaakseen toiminnassaan säästöjä. Kiinteistökonta arvioidaan ja siitä tuotetaan kiinteistöohjelma, jonka tavoitteena on laadukas ja taloudellisesti järkevä kiinteistöjen ylläpito. Kunnan ulkoalueiden ylläpitoa kehitetään siten, että saadaan toiminnallista ja viihtyisää ympäristöä kaikille asiakkaille. Maankäytön suunnitteluun panostetaan, ja päivitetään yleiskaava koskemaan koko kuntaa.

Tekninen lautakunta	TP 2022	TA 2023	TA 2024	Muut. %	SV 2025	SV 2026
Toimintatulot	6 158 235	5 924 650	6 116 410	3,24 %	6 361 640	6 571 570
Toimintakulut	-5 209 430	-5 174 200	-5 169 590	-0,09 %	-5 340 410	-5 516 500
<b>Toimintakate (Netto)</b>	<b>948 804</b>	<b>750 450</b>	<b>946 820</b>	<b>27,17 %</b>	<b>1 021 230</b>	<b>1 055 070</b>
Rahoitustuotot ja -kulut	-70 258	-66 250	-146 420	121,01 %	-146 250	-146 250
Poistot ja arvonalentumiset	-1 199 289	-1 385 590	-1 484 690	7,15 %	-1 506 630	-1 515 100
<b>Tilikauden tulos</b>	<b>-320 742</b>	<b>-701 390</b>	<b>-684 290</b>	<b>-2,44 %</b>	<b>-631 650</b>	<b>-606 280</b>



## Valtuustotason sitovat tavoitteet

Strategiaohjaus	Toiminnallinen tavoite	Mittari	Vastuu
Kunnan laadukas HR – johtaminen ja sen kehittäminen	<p><b>Teknisen toimen henkilöstöjohtamisen kehittäminen</b></p> <p>Teknisessä toimessa kehitetään esimiestyötä, organisaation resursseja, tiimimäisiä toimintatapoja sekä työhyvinvointia.</p> <p>Huolehditaan, että lähiesimiehillä on lähiesimiestutkinto suoritettuna.</p> <p>Huolehditaan, että jokaisessa tiimissä on säännölliset palaverit, joissa toimintaa kehitetään.</p>	<p>Organisaatiossa mitataan henkilöstön työhyvinvointia. Nollatasona pidetään työhyvinvointikyselyn vuoden 2023 tilannetta.</p> <p>Taso 1 Työkyky on parantunut.</p> <p>Taso 2 Työkyky on pysynyt samana.</p> <p>Taso 3 Työkyky on heikentynyt.</p>	Tekninen johtaja
Laadukkaat palvelut	<p><b>Kärkölä seuraa tuottamiensa palvelujen laatua ja asiakaslähtöisyyttä</b></p> <p>Kunta digitalisoi palveluja, palvelukuvauksia, tiedonhallintaa, arkistointia ja prosesseja.</p> <p>Palvelujen laadun ja tehokkuuden parantamisessa keskeinen elementti on palvelujen sähköistäminen.</p>	<p>Järjestelmien digitalisointi</p> <p>Taso 1 Kärkölän tekniseen toimeen annettu palaute on karttapohjaista ja seurattavissa.</p> <p>Taso 2 Kärkölän karttapalveluun otettu käyttöön tasotietoina liikunta- ja leikkipaikkojen sijaintitiedot</p> <p>Taso 3 NPS&lt;0</p>	Tekninen johtaja
Terveys- ja turvallisuus	<p><b>Kiinteistöjen tekninen hallinta</b></p> <p>Kiinteistöpäällikkö luo rekisterin, jossa on kiinteistöjen kuntoarviot, korjaussuunnitelmat ja sähköiset huoltokirjat.</p> <p>Kiinteistöt muodostavat huomattavan osan kunnan omaisuudesta ja luovat edellytykset hyvinvoinnin ja turvallisuuden tavoitteiden toteutumiselle.</p>	<p>Rekisterin kattavuus</p> <p>Taso 1 Rekisteri kattaa 90 % kunnan omistamista kiinteistöistä</p> <p>Taso 2 Rekisteri kattaa yli 50 % kiinteistöistä</p> <p>Taso 3 Rekisteriä ei ole luotu</p>	

<p>Terveys- ja turvallisuus</p>	<p><b>Teknisen toimen turvallisuuden kehittämistavoitteet</b></p> <p>Kunta seuraa turvallisuusaloitteiden määrää ja parannustöiden toteutusta.</p> <p>Kunta on varannut pienille turvallisuusparannuksille oman määrärahasa.</p> <p>Turvallisuuden kehittäminen liittyy olennaisena osana pääosaan teknisen toimen palveluista. Turvallisuusasioiden kehittäminen on ensisijaisen tärkeää liikenteen, ulkoalueiden ja kiinteistöjen kehittämisessä.</p>	<p>Toteutetut turvallisuusparannukset</p> <p>Taso 1 saapuneista aloitteista toteutettu 90 %</p> <p>Taso 2 saapuneista aloitteista toteutettu 50 %</p> <p>Taso 3 saapuneista aloitteista toteutettu alle 50 %</p>	<p>Tekninen johtaja</p>
<p>Alueiden, olosuhteiden ja kiinteistöjen kehittäminen</p>	<p><b>Ulkoalueiden hoito</b></p> <p>Ulkoalueiden hoidosta laaditaan kattava hoitosuunnitelma.</p> <p>Ulkoalueiden hoito kattaa puistoalueet, liikuntapaikat, kaavatiet jne.</p>	<p>Hoitosuunnitelman valmiusaste</p> <p>Taso 1 Suunnitelma kattaa 70 % kunnan vastuualueista</p> <p>Taso 2 Suunnitelma kattaa 50 % kunnan vastuualueista</p> <p>Taso 3 Suunnitelmaa ei ole aloitettu laatimaan</p>	<p>Tekninen johtaja</p>
<p>Laadukkaat palvelut</p>	<p><b>Siivous- ja ruokahuollon laatu</b></p> <p>Kunta seuraa puhtaanapito- ja ruokahuollon asiakastytyvyyttä.</p> <p>Puhtaanapito- ja ruokahuolto on keskeinen kuntalaisten hyvinvointiin ja terveyteen vaikuttava palvelu.</p>	<p>Lautaselta tulevan biojätteen määrä.</p> <p>Seurantajakso toteutetaan puolivuositain.</p> <p>Taso 1 Onnistuttu vähentämään 10 % vuoden 2023 tasosta.</p> <p>Taso 2 Pysynyt vuoden 2023 tasossa.</p> <p>Taso 3 Lisääntynyt vuoden 2023 tasosta.</p>	<p>Palveluesimies</p>
<p>Alueiden, olosuhteiden ja kiinteistöjen kehittäminen</p>	<p><b>Kärkölän veden kehittäminen</b></p>	<p>Rakentamisen aloitusajankohta</p>	<p>Tekninen johtaja</p>

	<p>Kunta saa valmiiksi siirtoviemä- rin rakentamisen ja siirtoviemäri esikäsittelylaitteineen otetaan käyttöön.</p> <p>Kärkölen Vesi jatkaa automaa- tiojärjestelmien uusimista ja vuotovesien hallintaprojektia.</p>	<p>Taso 1 ennen 07/2024</p> <p>Taso 2 ennen 09/2024</p> <p>Taso 3 jälkeen 11/2024</p>	
--	---	---	--

## Tekninen suunnittelu

Tulosalue sisältää teknisen lautakunnan, hallinnon ja suunnittelun.

### Palvelusuunnitelman kuvaus

Teknisen toimen ja suunnittelun toimintaperiaate on luoda kestävän kehityksen periaatteita kunnioittaen kuntalaisille vaihtoehtoisia malleja asumiseen ja yrittämiseen, sekä tarjota monipuolista tonttitarjontaa.

Asemakaavoitus, kiinteistöjen ja kunnallistekniikan suunnittelu tehdään asukkaiden ja asiakkaiden tarpeisiin ja toiveisiin nojautuen huomioimalla suunnittelun edellyttämä vuorovaikutus henkilöstön ja viranomaistahojen kanssa. Vuorovaikutuksessa hyödynnetään asukastilaisuuksia ja Otakantaa.fi-palvelua.

Teknisessä suunnittelussa on varattu määräraha ja resurssi tulevien vuosien yleiskaavoitusprosessin toteuttamiseksi.

Teknisen toimen johtava viranhaltija on tekninen johtaja.

### Keskeiset toiminnan linjaukset ja muutokset suunnitteluvuosille

Jatketaan yleiskaavoitusprosessia koko kunnan elinvoimaisuuden ja kehittymisen takaamiseksi.

Tekninen suunnittelu	TP 2022	TA 2023	TA 2024	Muut. %	SV 2025	SV 2026
Toimintatulot	580	0	3 000	0,00 %	3 100	3 210
Toimintakulut	-296 520	-334 800	-251 420	-24,90 %	-259 720	-268 250
<b>Toimintakate (Netto)</b>	<b>-295 940</b>	<b>-334 800</b>	<b>-248 420</b>	<b>-25,80 %</b>	<b>-256 620</b>	<b>-265 040</b>
Poistot ja arvonalentumiset	0	-2 500	-2 500	0,00 %	-2 500	-2 500
<b>Tilikauden tulos</b>	<b>-295 940</b>	<b>-337 300</b>	<b>-250 920</b>	<b>-25,61 %</b>	<b>-259 120</b>	<b>-267 540</b>

## Kiinteistöt

Tulosalue sisältää rakennetut kiinteistöt, liikuntapaikat, Huovilan puiston, yleiset alueet ja kaava-alueilla sijaitsevat puistot, sekä matonpesupaikan hoitamisen.

### Palvelusuunnitelman kuvaus

Kiinteistöpalvelujen tehtävä on huolehtia kunnan kiinteistöomaisuuden kunnosta oikein mitoitetuilla ja oikea-aikaisilla korjauksilla sekä huolehtia siitä, että tilojen käyttäjillä on päivittäin käytössään terveelliset ja turvalliset toimintatilat.

Rakennuksia kunnan eri toimialojen käytössä on käyttötarkoituksen mukaan laskentatavasta riippuen 28 kappaletta ja niiden yhteenlaskettu kerrosala on noin 30 400 kem<sup>2</sup>. Rakennuksista neljä on vuokrattu Kuntala Oy:ltä. Kaksi rakennusta on leasing-sopimuksella vuokrattu Danske Bankilta.

Rakennukset:

- Kunnanvirasto
- Järvelätalo
- Nuorisotalo
- Vanha kirjasto
- Tekninen varikko
- Urheilutalo
- Opintien koulu
- Vuokkoharjun päiväkot
- Vuokkoharjun koulu
- Yhtenäiskoulu, Keltasiipi
- Yhtenäiskoulu, Punasiipi
- Nerolan palvelukoti
- Kantamo, vanhainkoti
- Lepola
- Ilppola-koti
- Terveysasema
- Liikuntahalli
- Uimahalli
- Huovilan asunto - Huovilan lato - Huovilan huoltorakennukset

Liikuntapaikkojen turvallisen käytön takaavaa kunnossapitoa kohdennetaan erityisesti käyttäjien toivomiin ajankoh-  
tiin.

Uusia harrastuspaikkoja toteutetaan vain harkiten. Nykyisten harrastuspaikkojen sijaintia ja käyttöasteita mietitään  
siten, että saadaan toimiva harrastuspaikkojen verkosto.

Kärkölän kunnan leikki- ja ulkoliikuntapaikkoja ylläpidetään ja rakennetaan hyväksytyyn verkostotarkastelun mukai-  
sesti.

Kiinteistötoimen kuluihin on huomioitu kiinteistöjen leasing-vuokria 145 000 euroa.

Kiinteistötoimen palveluksessa on kiinteistöpäällikkö ja 2 kiinteistöhoitajaa. Kiinteistötoimen palveluksessa työsken-  
telee myös yksi vakituinen avustava työntekijä.

**Keskeiset toiminnan linjaukset ja muutokset suunnitteluvuosille**

Hyväksytetään tehty kiinteistöohjelma vuoden 2024 aikana kunnanvaltuustossa. Kiinteistöohjelman tavoitteena on taloudellinen ja aikataulutettu kiinteistöjen kehitys-, korjaus- ja investointisuunnittelu siten, että kunnalla on käytettävään riittävä ja tarpeellinen määrä hyvin hoidettuja ja toimivia kiinteistöjä.

Kiinteistöt	TP 2022	TA 2023	TA 2024	Muut. %	SV 2025	SV 2026
Toimintatulot	3 814 985	3 596 290	3 712 440	3,23 %	3 834 960	3 961 500
Toimintakulut	-2 268 612	-2 343 380	-2 250 300	-3,97 %	-2 324 640	-2 401 320
<b>Toimintakate (Netto)</b>	<b>1 546 374</b>	<b>1 252 910</b>	<b>1 462 140</b>	<b>16,70 %</b>	<b>1 510 320</b>	<b>1 560 180</b>
Poistot ja arvonalentumiset	-580 299	-771 650	-771 650	0,00 %	-784 600	-786 600
<b>Tilikauden tulos</b>	<b>966 074</b>	<b>481 260</b>	<b>690 490</b>	<b>43,48 %</b>	<b>725 720</b>	<b>773 580</b>

## Liikenneväylät

Tulosalue sisältää kadut sekä muut tiet ja alueet.

### Palvelusuunnitelman kuvaus

Toiminnan tavoitteena on pitää kunnan kunnossapitovastuun mukaiset katu- ja tiealueet ympärivuotisesti turvallisissa ja hoidetussa kunnossa.

Huomio pyritään erityisesti kohdentamaan jalankulku- ja pyöräteiden valaistukseen ja talvikunnossapitoon.

Katuja ja teitä on 40 km, joista noin 95 % on päällystettyjä. Toimintakulut sisältävät avustuksen yksityisteiden kunnossapitoon.

Katujen ja teiden kunnossapidosta vastaa kunnan toimesta 2 vakituista ulkoaluetyöntekijää, joista toinen on viherpuolen ja toinen katujen sekä muiden alueiden ulkoaluetyöntekijä. Tämän lisäksi kaavoittajan työpanosta käytetään 25 prosenttia liikenneväylien tulosyksikköön. Liikenneväylä tulosalueella työskentelee myös yksi vakituinen avustava työntekijä. Edellä mainittujen lisäksi talvikunnossapidosta huolehtii tarjouskilpailutuksessa valituksi tulleet urakoitsijat sekä kunnan omat ulkoalueiden työntekijät.

Tekninen lautakunta jakaa talousarviossa päätetyn yksityistieavustuksen.

### Keskeiset toiminnan linjaukset ja muutokset suunnitteluvuosille

Rakennetaan paikkatietoon perustuvaa omaisuusrekisteriä toiminnansuunnittelun ohjaamiseksi ja kunnallistekniikan omaisuuden kehittämiseksi. Rekisteriä rakennetaan ArcGis-ohjelmistolla. Vuoden 2024 tavoitteena on liikennemerkki-rekisterin ja päällysteenkontorekisterin luonti.

Liikenneväylät	TP 2022	TA 2023	TA 2024	Muut. %	SV 2025	SV 2026
Toimintatulot	840	0	20 690	0,00 %	21 370	22 070
Toimintakulut	-457 103	-383 860	-455 640	18,70 %	-470 690	-486 190
<b>Toimintakate (Netto)</b>	<b>-456 263</b>	<b>-383 860</b>	<b>-434 950</b>	<b>13,31 %</b>	<b>-449 320</b>	<b>-464 120</b>
Poistot ja arvonalentumiset	-254 432	-228 720	-228 720	0,00 %	-232 300	-233 540
<b>Tilikauden tulos</b>	<b>-710 695</b>	<b>-612 580</b>	<b>-663 670</b>	<b>8,34 %</b>	<b>-681 620</b>	<b>-697 660</b>

## Kärkölen Vesi

Kärkölen Vesi on kunnan muusta toiminnasta kirjanpidollisesti eriytetty taseyksikkö

### Palvelusuunnitelman kuvaus

Kärkölen Vedellä on 1337 talousvesipuolen ja 1057 jätevesipuolen kuluttaja-asiakkaita. Asiakkaina on kotitalouksia, paikallista teollisuutta ja muuta palvelutoimintaa.

Vesilaitoksella käsitellään ja pumpataan verkostoon puhdasta pohjavettä noin 245 000 m<sup>3</sup>. Jätevettä vastaanotetaan puhdistamolle noin 265 500 m<sup>3</sup>.

Siirtoviemärilinjan rakentaminen Kärkölestä Hollolan Herralaan on aloitettu vuoden 2023 aikana ja saadaan valmiiksi syksyyn 2024 mennessä.

Juomaveden kulutuksessa ei arvioida tulevan suuria muutoksia. Vuotovesien kartoitustyötä jatketaan vuoden 2024 aikana.

Vesilaitoksen toimintaa ohjaa pyrkimys hyvään asiakaspalveluun ja asiakastyytyväisyyteen sekä tarve turvata toiminta-alueella asuvien kuntalaisten perusoikeuksiin kuuluva häiriötön puhtaan juomaveden saanti kaikissa tilanteissa.

Kärkölen Veden teknisestä toiminnasta huolehtii kaksi vakituista työntekijää. Lisäksi kaavoittajan työpanosta käytetään 25 prosenttia Kärkölen Veden tulosityksikköön.

### Keskeiset toiminnan linjaukset ja muutokset suunnitteluvuosille

Kehitetään vesilaitoksen toimintaa siten, että taataan nykyisille ja tuleville asiakkaille laadukas vesihuolto. Jatketaan puhtaanveden automaatioprojektia ja verkostokartoitusta. Vesilaitoksen tärkein prioriteetti vuonna 2024 on vähentää syntyvien vuotovesien määrää eli jatketaan kartoitus-, ja korjaustöitä.

Kärkölen Vesi	TP 2022	TA 2023	TA 2024	Muut. %	SV 2025	SV 2026
Toimintatulot	1 145 006	1 097 000	1 134 440	3,41 %	1 215 260	1 255 360
Toimintakulut	-840 625	-675 890	-795 220	17,66 %	-821 480	-848 550
<b>Toimintakate (Netto)</b>	<b>304 381</b>	<b>421 110</b>	<b>339 220</b>	<b>-19,45 %</b>	<b>393 780</b>	<b>406 810</b>
Rahoitustuotot ja -kulut	-70 258	-66 250	-146 420	121,01 %	-146 250	-146 250
Poistot ja arvonalentumiset	-340 812	-361 300	-460 400	27,43 %	-465 100	-469 600
<b>Tilikauden tulos</b>	<b>-106 689</b>	<b>-6 440</b>	<b>-267 600</b>	<b>4 055,28 %</b>	<b>-217 570</b>	<b>-209 040</b>



## Sisäinen palvelutuotanto

Tulosalue sisältää konekeskuksen, lämpölaitoksen sekä siivous- ja ruokahuollon.

### Palvelusuunnitelman kuvaus

#### Konekeskus

Konekeskuksen kalustoa pyritään käyttämään tehokkaasti ja kaluston huolto ja uusiminen tehdään suunnitelmallisesti. Kalustoa on uusittu ja käyttöastetta pyritään pitämään tehokkaana.

#### Vuokkojarjun lämpölaitos

Lämpölaitoksesta toimitetaan lämpöä käyttäjille riittävästi ja laitoksen oikealla käytöllä ja huolloilla varmistetaan häiriötön ja ympäristöystävällinen lämmöntuotanto.

#### Ruokapalvelut

Kärkölen kunnan ruokapalveluja tuotetaan Kärkölen yhtenäiskoulun keittiössä (kouluravintola Apila). Lounaita valmistetaan yhteensä noin 573 ja lisäksi aamu- ja välipalat varhaiskasvatukseen. Kaikki ateriat yhteen laskettuna noin 797 aterialla päivässä. Vuokkojarjun päiväkodin tiloissa toimii palvelukeittiö, missä työskentelee kaksi henkilöä, joista toinen on osa-aikainen. Vuoden 2024 tuotannoksi on arvioitu noin 139 580 suoritetta (1 suorite = lounaat ja muut ateriat lounaiksi muutettuna).

Toiminnan lähtökohtana on tuottaa laadukkaita ja kustannustehokkaita ruokapalveluja koulujen oppilaille, päiväkotilapsille, henkilöstölle, sekä myös ylijäämäruoan myyntinä eläkeläisille. Noudatamme ravitsemussuosituksia. Pyrimme kasvattamaan tasaisesti kotimaisten ja lähellä tuotettujen raaka-aineiden osuutta ruokalistasuunnittelun avulla. Tarjoamme ruokaa asiakaslähtöisesti ja edistämme terveellistä ruokakulttuuria mm. tarjoamalla kasvisvaihtoehdon kaikille koululaisille.

Ruokapalvelun kustannuksista noin puolet on henkilöstökuluja. Elintarvikkeiden osuus on noin 35 % ja sisäiset vuokrat vievät noin 11 %.

Ruokahuolto työllistää 8 työntekijää, joista kaksi on osa-aikaista sekä yksi osa-aikainen 70 % palkkatuella. Palvelupäällikön työajasta noin puolet kuluu ruokapalvelun tehtävissä.

Tavoitteenamme terveellinen, maukas ja kustannustehokas koulu- ja päiväkotiruoka sekä kotimaisuusaste elintarvikkeissa 75–80 %. Elintarvikkeiden voimakkaan kustannusnousun vuoksi ruokapalvelut tulevat vuoden 2024 aikana käyttämään strategian mukaista maalaisjärkeä siten, että pystymme pitämään kustannukset maltillisena.

Mittarina asiakastytyytyväisyyskysely Happy or Not analytics- työkalulla sekä elintarvikkeiden hankintalistaukset reseptiohjelmaan. Tämän lisäksi mittaamme lautaselta syntyvän biojätteen määrää.

#### Puhtaanapitopalvelut

Puhdistettavaa pinta-alaa on noin 16 400 m<sup>2</sup>. Siivottavia kohteita ovat koulukiinteistöt, uimahalli, päiväkotit, palo-asema, teknisen tilat (varikko ja vesilaitos), eläinlääkäriasema, kirjasto, nuorisotalo ja kunnanvirasto sekä liikuntahalli.

Puhtaanapitotyötä tekee 10 työntekijää, joista yksi toimii siivouksen esihenkilönä. Yksi työntekijä toimii osa-aikaisena. Palvelupäällikön työpanoksesta lasketaan puolet siivouspalveluun.

Siivouspalvelun kustannuksista suurin osa eli 90 % muodostuu henkilöstökuluista. Aineisiin ja tarvikkeisiin menee noin 4 %.

Tavoitteenamme on turvalliset, puhtaat tilat. Mittarina asiakastytyväisyyskyselyt puolivuositain.

## Keskeiset toiminnan linjaukset ja muutokset suunnitteluvuosille

Kehitetään asiakaspalautejärjestelmää, jotta saadaan paremmin asiakkailta ajankohtaista palautetta.

Sisäinen palvelutuotanto	TP 2022	TA 2023	TA 2024	Muut. %	SV 2025	SV 2026
Toimintatulot	1 196 824	1 231 360	1 245 840	1,18 %	1 286 950	1 329 430
Toimintakulut	-1 346 571	-1 436 270	-1 417 010	-1,34 %	-1 463 880	-1 512 190
<b>Toimintakate (Netto)</b>	<b>-149 746</b>	<b>-204 910</b>	<b>-171 170</b>	<b>-16,47 %</b>	<b>-176 930</b>	<b>-182 760</b>
Poistot ja arvonalentumiset	-23 746	-21 420	-21 420	0,00 %	-22 130	-22 860
<b>Tilikauden tulos</b>	<b>-173 492</b>	<b>-226 330</b>	<b>-192 590</b>	<b>-14,91 %</b>	<b>-199 060</b>	<b>-205 620</b>

## 5. Tuloslaskelma

	TP 2022	TA+MUUT. 2023	TA 2024	Ero%	SV 2025	SV 2026
<b>TOIMINTATUOTOT</b>						
MYYNITUOTOT	2 686 690	2 741 690	2 815 760	2,7	2 948 240	3 041 830
MAKSUTUOTOT	232 710	247 500	247 500	0,0	259 790	268 370
TUET JA AVUSTUKSET	494 024	267 980	385 410	43,8	398 150	411 290
MUUT TOIMINTATUOTOT	3 646 835	3 415 510	3 488 030	2,1	3 637 220	3 757 240
<b>TOIMINTATUOTOT</b>	<b>7 060 259</b>	<b>6 672 680</b>	<b>6 936 700</b>	<b>4,0</b>	<b>7 243 400</b>	<b>7 478 730</b>
<b>TOIMINTAKULUT</b>						
HENKILÖSTÖKULUT	-6 962 234	-7 207 613	-7 441 060	3,2	-7 594 130	-7 820 230
PALKAT JA PALKKIOT	-5 404 986	-5 841 610	-6 065 140	3,8	-6 187 600	-6 371 050
HENKILÖSIVUKULUT	-1 557 249	-1 366 003	-1 375 920	0,7	-1 406 530	-1 449 180
ELÄKEKULUT	-1 369 157	-1 153 705	-1 195 960	3,7	-1 222 890	-1 260 110
MUUT HENKILÖSIVUKULUT	-188 091	-212 298	-179 960	-15,2	-183 640	-189 070
PALVELUJEN OSTOT	-21 404 692	-4 135 320	-4 204 850	1,7	-4 403 600	-4 548 390
AINEET, TARVIKKEET JA TAVARAT	-1 514 901	-1 665 190	-1 478 550	-11,2	-1 517 040	-1 566 810
AVUSTUKSET	-506 433	-508 356	-514 190	1,1	-524 870	-542 190
MUUT TOIMINTAKULUT	-2 991 247	-3 049 657	-3 145 470	3,1	-3 249 270	-3 352 190
<b>TOIMINTAKULUT</b>	<b>-33 379 507</b>	<b>-16 566 136</b>	<b>-16 784 120</b>	<b>1,3</b>	<b>-17 288 910</b>	<b>-17 829 810</b>
<b>TOIMINTAKATE</b>	<b>-26 319 248</b>	<b>-9 893 456</b>	<b>-9 847 420</b>	<b>-0,5</b>	<b>-10 045 510</b>	<b>-10 351 080</b>
<b>VEROTULOT</b>	<b>18 087 771</b>	<b>9 740 000</b>	<b>10 318 000</b>	<b>5,9</b>	<b>10 693 000</b>	<b>10 944 000</b>
<b>VALTIONOSUUDET</b>	<b>9 327 493</b>	<b>1 395 930</b>	<b>1 158 980</b>	<b>-17,0</b>	<b>1 158 980</b>	<b>1 158 980</b>
<b>RAHOITUSTUOTOT JA -KULUT</b>						
KORKOTUOTOT	11 585	28 000	28 000	0,0	28 000	28 000
MUUT RAHOITUSTUOTOT	201 323	175 750	95 760	-45,5	95 760	95 760
KORKOKULUT	-82 205	-30 000	-494 100	1 547,0	-493 000	-493 000
MUUT RAHOITUSKULUT	-56 081	-74 100	-74 100	0,0	-74 100	-74 100
<b>RAHOITUSTUOTOT JA -KULUT</b>	<b>74 622</b>	<b>99 650</b>	<b>-444 440</b>	<b>-546,0</b>	<b>-443 340</b>	<b>-443 340</b>
<b>VUOSIKATE</b>	<b>1 170 638</b>	<b>1 342 124</b>	<b>1 185 120</b>	<b>-11,7</b>	<b>1 363 130</b>	<b>1 308 560</b>
<b>POISTOT JA ARVONALENTUMISET</b>						
SUUNNITELMAN MUKAISET POISTOT	-1 268 444	-1 504 750	-1 545 000	2,7	-1 566 940	-1 575 410
<b>POISTOT JA ARVONALENTUMISET</b>	<b>-1 268 444</b>	<b>-1 504 750</b>	<b>-1 545 000</b>	<b>2,7</b>	<b>-1 566 940</b>	<b>-1 575 410</b>
<b>TILIKAUDEN TULOS</b>	<b>-97 807</b>	<b>-162 626</b>	<b>-359 880</b>	<b>121,3</b>	<b>-203 810</b>	<b>-266 850</b>
<b>TILIKAUDEN YLIJÄÄMÄ/ALIJÄÄMÄ</b>	<b>-97 807</b>	<b>-162 626</b>	<b>-359 880</b>	<b>121,3</b>	<b>-203 810</b>	<b>-266 850</b>
KUSTANNUSLASKENNALLISET ERÄT	0	0	0		0	0

## 6. Investointiosa

RAKENTAMISOHJELMA 2024 sekä suunnitelmavuodet 2025–2028

	1 000 €	2024	2025	2026	2027	2028
<b>Kunnanhallitus</b>						
Maanosto		10	10	10	10	10
Osakkeiden osto						
Maanmyynti		10	10	10	10	10
Kunnanhallitus, menot yhteensä		10	10	10	10	10
Kunnanhallitus, tulot yhteensä		10	10	10	10	10
<b>Kiinteistöt</b>						
Urheilukentän peruskorjaus			150	200		
Keskuspuiston skeittialueen rakentaminen ja puiston perusparannus			100	100		
Vuokkoharjun päiväkodin irrottaminen erilliseksi kiinteistöksi		200				
Kiinteistöjen korjauksia (pitkäntähtäimen suunnitelma)		40	100	100	100	100
Huovilan puiston lampien kunnostus		10				
Leikkialueiden kunnostus		20				
Kiinteistöt, menot yhteensä		270	350	400	100	100
Kiinteistöt, tulot yhteensä						
<b>Liikenneväylät</b>						
Liikenneväylien päällystys		70	70	60	60	60
Katujen liikennemerkit ja katumaalaukset		10	10	10	10	10
Uimarannan wc-tilat		2				
Uimarantojen laitureiden asennustyö		5				
Liikenneväylien valaistus		40	40	40	40	40
Kaavoitustyö		70	70			
Lähdeojantien ja Tolkonkujan katurakenteet		100				
Kaavateiden rakentaminen ja korjaus sekä liikenneturvallisuustoimet		35	35	35	35	35
Valkjärven alueen kaavan valmistelu			20			
Virkatien pysäköintialue				20		
Liikenneväylät, menot yhteensä		332	245	165	145	145
Liikenneväylät, tulot yhteensä						
<b>Kärkölen Vesi</b>						
Lähdeojantien ja Tolkonkujan vesihuolto		75				
Vesi- ja viemäriverkoston saneeraus		25	50	50	50	50
Vesi- ja viemäri liittymien rakentaminen		15	15	15	15	15
Siirtoviemäriin rakentaminen		3400				
Jätevesipumppaamoiden saneeraus			70			
Vedenottamoiden automaatio ja valvonnan saneeraus		80	60	60		
Kukonmäen ylävesisäiliön suunnittelu ja korjaus		20		100	250	
Vuotovesiselvityksen ja korjaustoimien jatkaminen		80	80	80	80	80
Kärkölen Vesi, menot yhteensä		3 695	275	305	395	145
Kärkölen Vesi, tulot yhteensä						

Sisäinen palvelutoiminta

Sisäinen palvelutoiminta, menot yhteensä

Investointimenot yhteensä

Investointitulot yhteensä

Nettomenot yhteensä

4 307	880	880	650	400
10	10	10	10	10
4 297	870	870	640	390

## Investointien perustelut

Kunnanhallitus edellyttää, että investointiosassa esitetyille kohteille tehdään hyväksyty toteutussuunnitelma ennen investoinnin aloittamista ja suunnitelman hyväksyy toimialajohtaja.

### Keskuspuiston rakentaminen

- Keskuspuiston toteuttaminen vuosina 2025–2026. Keskuspuiston suunnitelma on toteutettu saadun kuntalaispalautteen perusteella, jossa yhtenä merkittävänä elementtinä toivottiin puistoon skeittipuistoa ja puiston kohentamista kaikenikäisten käyttöön. Perusparannushanke käsittää puistoraittien kunnostuksen (pinnat), uusien pelikenttien ja muiden puiston toimintojen rakentamisen, leikkipuiston aitaamisen sekä alueen kasvillisuuden käsittelyn (oleva kasvillisuus ja uudet istutukset). Lisäksi puistoon rakennetaan lisää valaisimia. Hankkeen suunnitelmat ovat valmiina ja menevät vielä uudelleen nähtäville syksyn 2023 aikana. Keskuspuiston skeittialue toteutetaan sillä ehdolla, että sille saadaan rahoitusta tai avustusta.

### Vuokkoharjun päiväkodin irrottaminen erilliseksi kiinteistöksi

- Vuokkoharjun päiväkodin ja käyttökiellossa olevan Vuokkoharjun koulun nivelosan purkaminen siten, että päiväkodilla on turvalliset ja terveelliset tilat. Nivelosan purkaminen myös mahdollistaa paremmin entisen koulukiinteistön jatkosuunnitelmat, kun rakennus on irrotettu päiväkodista. Hankkeen suunnitelmat ja rakennuslupa ovat valmiina.

### Kiinteistöjen korjauksia (pitkätähtäimen suunnitelma)

- Kiireellisiä korjauksia tehdään kiinteistöjen korjausvelkakohteiden kustannusarvion sekä määrärahojen mukaisesti.
- Tältä momentilta toteutetaan myös mahdollinen korjaussuunnittelu. Kehitetään PTS-suunnittelua kiinteistöjen korjaustarpeiden ennakoimista varten.

### Huovilan puiston lampien kunnostus

- Jatketaan käynnissä olevaa Huovilan puiston lampien kunnostusta.

### Leikkialueiden kunnostus

- Toteutetaan leikkipaikkojen kunnostusta hyväksyty Kärkölen kunnan leikki- ja ulkoliikuntapaikkojen verkostotarkastelun mukaisesti. Leikkialueet on kokonaisuudessaan kartoitettu ja havainnoitu huonokuntoiset leikkilaitteet. Leikkilaitteita tulee uusia ja turvahiekkaa lisätä keinujen leikkilaitteiden alle. Erittäin huonokuntoiset leikkilaitteet poistetaan käytöstä.

### Liikenneväylien päällystämisen

- Huonokuntoisia liikenneväyliä päällystetään kohteiden kiireellisyysjärjestyksessä. Kunnalla voimassa hyvä puitesopimus, joka mahdollistaa kohtuu hintaisia asfaltointeja vielä vuodelle 2024.

### Katujen liikennemerkkit ja katumaalaukset

- Huonokuntoisia liikennemerkkejä ja katumaalauksia uusitaan kohteiden kiireellisyysjärjestyksessä.

### Uimarannan wc-tilat

- Järjestetään uimarannan wc-tilat vastaamaan terveystarkastajan edellyttämää tasoa kesäkaudelle 2024.

## Uimarantojen laitureiden asennustyö

- Valkjärven ja Oriharon laitureiden asennustöiden edellyttämät valmistelutyöt.

## Liikenneväylien valaistus

- Elohopeahöyryvalaisimia muutetaan LED-valaisimiksi eri liikenneväylillä sekä kehitetään kunnan valaistusta. Pääkohteena Lappilan alue, jossa vielä paljon elohopeahöyryvalaisimia. Elohopeahöyryvalaisimen vaihto LED-valaisimeksi kuluttaa sähköä noin 60 % vähemmän vanhoihin valaisimiin verrattuna. LED-valaisimessa on huomattavasti vähemmän huoltokustannuksia, sillä yksi valaisin palaa noin 70 000 tuntia.

## Kaavoitustyö

- Aloitetaan Kärkölän kunnan osayleiskaavan kaavoitustyö.

## Lähdeojantien ja Tolkonkujan katurakenteet

- Lähdeojantien ja Tolkonkujan katurakenteiden uusiminen hyväksytyyn katusuunnitelman mukaisesti.

## Kaavateiden rakentaminen ja korjaus sekä liikenneturvallisuustoimet

- Kaavateiden korjauksia eri kohteissa sekä saapuneiden liikenneturvallisuusaloitteiden toteuttaminen.

## Valkjärven alueen kaavan valmistelu

- Valkjärven asuntoalueen kaavan valmistelu.

## Lähdeojantien ja Tolkonkujan vesihuolto

- Lähdeojantien ja Tolkonkujan vesihuollon uusiminen hyväksytyyn katusuunnitelman mukaisesti.

## Vesi- ja viemäriverkoston saneeraus

- Saneerataan saneerausikässä olevaa vesi- ja viemäriverkostoa.

## Vesi- ja viemäriliittymien rakentaminen

- Liittymiä rakennetaan hyväksytyllä toiminta-alueella oleviin kiinteistöihin.

## Siirtoviemäriin rakentaminen

- Siirtoviemäriin rakentamista jatketaan vuonna 2024 ja siirtoviemäri otetaan käyttöön syksyyn 2024 mennessä.

## Vedenottamoiden automaatio ja valvonnan saneeraus

- Vedenottamoiden automaation ja valvonnan saneeraus automaatio- ja saneeraussuunnitelman mukaisesti.

## Kukonmäen ylävesisäiliön suunnittelu ja korjaus

- Kukonmäen ylävesisäiliö on käyttöikänsä päässä ja ylävesisäiliön saneeraussuunnittelua jatketaan vuoden 2024 aikana.

## Vuotovesiselvityksen ja korjaustoimien jatkaminen

- Vuotovesiselvitystä jatketaan savukokein kiinteistöillä, joista tiedetään pääsevän mm. kattovesiä viemäriverkostoon. Hulevesien hallinnan kokonaissuunnittelua jatketaan konsultin toimesta.



## 7. Rahoitusosa

	TP 2022	TA+MUUT. 2023	TA 2024	Ero%	SV 2025	SV 2026
<b>TOIMINNAN RAHAVIRTA</b>						
VUOSIKATE	1 170 638	1 342 124	1 185 120	-11,7	1 363 130	1 308 560
TULORAHOITUKSEN KORJAUSET	-14 682	-15 000	-15 000	0,0	-15 500	-16 010
	<b>1 155 955</b>	<b>1 327 124</b>	<b>1 170 120</b>	<b>-11,8</b>	<b>1 347 630</b>	<b>1 292 550</b>
<b>INVESTOINTIEN RAHAVIRTA</b>						
INVESTOINTIMENOT	-4 155 163	-7 235 000	-4 307 000	-40,5	-880 000	-880 000
PYSYVIEN VASTAAVIEN HYÖDYKKEIDEN LUOVUTUSTULOT	14 725	25 000	25 000	0,0	25 500	26 010
	<b>-4 140 438</b>	<b>-7 210 000</b>	<b>-4 282 000</b>	<b>-40,6</b>	<b>-854 500</b>	<b>-853 990</b>
<b>TOIMINNAN JA INVESTOINTIEN RAHAVIRTA</b>	<b>-2 984 482</b>	<b>-5 882 876</b>	<b>-3 111 880</b>	<b>-47,1</b>	<b>493 130</b>	<b>438 560</b>
<b>RAHOITUKSEN RAHAVIRTA</b>						
ANTOLAINAUKSEN MUUTOKSET				-28,2		
ANTOLAINASAAMISTEN LISÄYS	-32 184	0	0		0	0
ANTOLAINASAAMISTEN VÄHENNYS	297 112	103 000	74 000	-28,2	74 000	74 000
	<b>264 928</b>	<b>103 000</b>	<b>74 000</b>	<b>-28,2</b>	<b>74 000</b>	<b>74 000</b>
LAINAKANNAN MUUTOKSET				-46,6		
PITKÄAIKAISTEN LAINOJEN LISÄYS	0	6 726 376	4 887 880	-27,3	1 432 870	1 487 440
PITKÄAIKAISTEN LAINOJEN VÄHENNYS	-1 064 923	-1 000 000	-1 850 000	85,0	-2 000 000	-2 000 000
LYHYTAIKAISTEN LAINOJEN MUUTOS	3 050 000	0	0		0	0
	<b>1 985 077</b>	<b>5 726 376</b>	<b>3 037 880</b>	<b>-46,9</b>	<b>-567 130</b>	<b>-512 560</b>
OMAN PÄÄOMAN MUUTOKSET	<b>-28 544</b>	<b>0</b>	<b>0</b>		<b>0</b>	<b>0</b>
MUUT MAKSUVALMIUDEN MUUTOKSET						
TOIMEKSIANTOJEN VAROJEN JA PÄÄOMIEN MUUTOKSET	26 856	0	0		0	0
SAAMISTEN MUUTOS	950 463	0	0		0	0
KOROTTOMIEN VELKOJEN MUUTOS	-302 277	0	0		0	0
	<b>675 042</b>	<b>0</b>	<b>0</b>		<b>0</b>	<b>0</b>
<b>RAHOITUKSEN RAHAVIRTA</b>	<b>2 896 503</b>	<b>5 829 376</b>	<b>3 111 880</b>	<b>-46,6</b>	<b>-493 130</b>	<b>-438 560</b>
<b>RAHAVAROJEN MUUTOS</b>	<b>-87 979</b>	<b>-53 500</b>	<b>0</b>	<b>-100,0</b>	<b>0</b>	<b>0</b>

## 8. Talousarvion sitovuustasot

Talousarvion määrärahojen ja tuloarvioiden yhteenveto		
	Määrärahat	Tuloarvio
<b>Käyttötalous</b>		
Toimielin		
Keskusvaalilautakunta	27 500	7 180
Tarkastuslautakunta	19 200	
Kunnanhallitus	2 320 940	203 280
Sivistys- ja hyvinvointilautakunta	8 972 770	564 830
Ympäristölautakunta	274 120	45 000
Tekninen lautakunta	5 169 590	6 116 410
<b>Tuloslaskelmaosa</b>		
Verotulot		10 318 000
Valtionosuudet		1 158 980
Korkotulot		28 000
Korkomenot	494 100	
Muut rahoitustulot		95 760
Muut rahoitusmenot	74 100	
<b>Investointiosa</b>		
Vastuualue		
Kunnanhallitus	10 000	10 000
Kiinteistöt	270 000	
Liikenneväylät	332 000	
Kärkölän Vesi	3 695 000	
<b>Rahoitusosa</b>		
Antolainauksen muutokset		
Antolainauksen lisäykset		
Antolainauksen vähennykset		74 000
Lainakannan muutokset		
Pitkäaikaisten lainojen lisäys		4 887 880
Pitkäaikaisten lainojen vähennys	1 850 000	
Lyhytaikaisten lainojen muutokset		
Vaikutus maksuvalmiuteen	0	0
<b>Talousarvion loppusumma</b>	<b>23 509 320</b>	<b>23 509 320</b>

## 9. Taloussuunnitelma 2023–2025

TALOUSSUUNNITELMA VUOSILLE 2023-2025					
tulovero%	22,00	9,36	9,40	9,40	9,40
	<b>TP2022</b>	<b>TPE2023</b>	<b>TA2024</b>	<b>TS2025</b>	<b>TS2026</b>
<b>Toimintatuotot</b>	7 061	6 733	6 937	7 243	7 479
<b>Toimintakulut</b>	33 380	16 981	16 784	17 289	17 830
<b>TOIMINTAKATE</b>	<b>-26 319</b>	<b>-10 248</b>	<b>-9 847</b>	<b>-10 046</b>	<b>-10 351</b>
toimintakatteen kasvu%	8,1	-61,1	-3,9	2,0	3,0
Kunnallisverot	15 858	7 973	7 645	7 907	8 128
Yhteisöverot	1 004	1 321	1 361	1 474	1 504
Kiinteistöverot	1 226	1 306	1 312	1 312	1 312
<b>Verotulot</b>	18 088	10 600	10 318	10 693	10 944
verotulojen kasvu %	6,7	-41,4	-2,7	3,6	2,3
<b>Valtionosuudet</b>	9 327	1 414	1 159	1 159	1 159
	6,7	-84,8	-18,0	0,0	0,0
Korkotuotot	12	28	28	28	28
Muut rahoitustuotot	201	176	96	96	96
Korkokulut	82	316	494	493	493
Muut rahoituskulut	56	74	74	74	74
<b>Rahoitustuotot ja -kulut yhteensä</b>	75	-186	-444	-443	-443
	<b>TP2022</b>	<b>TPE2023</b>	<b>TA2024</b>	<b>TS2025</b>	<b>TS2026</b>
<b>VUOSIKATE</b>	<b>1 171</b>	<b>1 580</b>	<b>1 185</b>	<b>1 363</b>	<b>1 309</b>
Poistot	1 268	1 505	1 545	1 567	1 575
Satunnaiset erät					
<b>Ylijäämä/alijäämä</b>	<b>-98</b>	<b>75</b>	<b>-360</b>	<b>-204</b>	<b>-267</b>
<b>Kumulatiivinen ylijäämä/alijäämä 1 000 €</b>	<b>7 100</b>	<b>7 175</b>	<b>6 815</b>	<b>6 611</b>	<b>6 344</b>
<b>Kumulatiivinen ylijäämä/alijäämä €/asukas</b>	<b>1 691</b>	<b>1 719</b>	<b>1 650</b>	<b>1 616</b>	<b>1 564</b>
<b>Konserni:</b>					
<b>Kumulatiivinen ylijäämä/alijäämä 1 000 €</b>	<b>4 931</b>	<b>5 006</b>	<b>4 646</b>	<b>4 442</b>	<b>4 175</b>
<b>Kumulatiivinen ylijäämä/alijäämä €/asukas</b>	<b>1 175</b>	<b>1 199</b>	<b>1 125</b>	<b>1 086</b>	<b>1 030</b>
<b>RAHOITUSLASKELMA</b>	<b>TP2022</b>	<b>TPE2023</b>	<b>TA2024</b>	<b>TS2025</b>	<b>TS2026</b>
Tulorahoitus					
Vuosikate	1 171	1 580	1 185	1 363	1 309
Satunnaiset erät					
Tulorahoituksen korjauserät	-15	-29	-15	-15	-16
Investoinnit					
Käyttöomaisuusinvestoinnit	-4 155	-5 203	-4 307	-880	-880
Rahoitusos. investointimenoihin					
Käyttöomaisuuden myyntitulot	15	1 247	25	25	26
<b>Varsinainen toiminta ja investoinnit netto</b>	<b>-2 984</b>	<b>-2 405</b>	<b>-3 112</b>	<b>493</b>	<b>439</b>
<b>Rahoitustoiminnan kassavirta</b>					
Antolainauksen muutokset					

Antolainasaamisten lisäykset					
Antolainasaamisten vähennykset	297	103	74	74	74
Lainakannan muutokset					
Pitkäaikaisten lainojen lisäys	0	6700	4888	1433	1487
Pitkäaikaisten lainojen vähennys	-1065	-1500	-1850	-2000	-2000
Lyhytaikaisten lainojen muutokset	3 050	-5 500			
Oman pääoman muutokset	-28	12			
Muut maksuvalmiuden muutokset	444				
<b>Rahoitustoiminta, netto</b>	<b>2 698</b>	<b>-185</b>	<b>3 112</b>	<b>-493</b>	<b>-439</b>
	<b>TP2022</b>	<b>TPE2023</b>	<b>TA2024</b>	<b>TS2025</b>	<b>TS2026</b>
<b>Lainakanta, 1 000 €</b>	<b>21 649</b>	<b>21 349</b>	<b>24 387</b>	<b>23 820</b>	<b>23 307</b>
<b>Lainakanta € /asukas</b>	<b>5 157</b>	<b>5 115</b>	<b>5 903</b>	<b>5 823</b>	<b>5 748</b>