

Sanna Nevalainen

# LAPSIPERHEIDEN HYVINVOINTI VANHEMPIEN KOKEMANA

Kehittämissuhteet lapsiperheiden  
hyvinvoinnin edistämiseksi

Opinnäytetyö

Sosiaali- ja terveysalan ylempi ammattikorkeakoulututkinto

Hyvinvoinnin edistämisen koulutus (ylempi AMK)

2023



**Kaakkois-Suomen  
ammattikorkeakoulu**

Tutkintonimike	Sosionomi (ylempi AMK)
Tekijä/Tekijät	Sanna Nevalainen
Työn nimi	Lapsiperheiden hyvinvointi vanhempien kokemana Kehittämisehdotukset lapsiperheiden hyvinvoinnin edistämiseksi
Toimeksiantaja	Kärkölän kunta
Vuosi	2023
Sivut	63 sivua, liitteitä 13 sivua
Työn ohjaaja(t)	Tuija Suikkanen-Malin

## TIIVISTELMÄ

Tämä opinnäytetyö on työelämälähtöinen lapsiperheiden hyvinvoinnin edistämiseksi laadittu tutkimuksellinen kehittämistyö, joka toteutettiin osana kunta-kohtaista lasten ja nuorten hyvinvointisuunnitelmaa. Opinnäytetyössä on kuvattu kehittämistyön tutkimuksellisen osan toteutus sekä tutkimustulosten pohjalta laaditut kehittämisehdotukset lapsiperheiden hyvinvoinnin edistämiseksi. Tutkimuskysymykset ovat seuraavat: millainen on lapsiperheiden hyvinvoinnin nykytila vanhempien kokemana ja miten lapsiperheiden hyvinvointia voitaisiin edistää?

Kehittämistyön tutkimuksellinen osa toteutettiin kvantitatiivisena tutkimuksena. Sillä selvitettiin vanhempien kokemuksia lapsiperheiden hyvinvoinnista ja siihen vaikuttavista tekijöistä. Merkittävimpänä aineistonkeruumenetelmänä kehittämistyössä käytettiin sähköistä kyselylomaketta, joka lähetettiin Wilma-järjestelmän kautta 278 perheelle. Vastauksia tuli yhteensä 80. Kysely laadittiin ja toteutettiin Webropol-ohjelmalla. Tutkimuksen määrällinen aineisto analysoitiin SPSS-tilasto-ohjelmalla. Tuloksia kuvailtiin tilastollisten tunnuslukujen, kuten lukumäärien ja prosenttiosuuksien sekä keskiarvojen avulla ja havainnollistettiin erilaisilla taulukoilla ja kuvilla. Avoimet kysymykset analysoitiin aineistolähtöisellä sisällönanalyysillä. Kehittämisehdotukset lapsiperheiden hyvinvoinnin edistämiseksi laadittiin moniammatillisessa LAPE-työryhmässä tutkimuksen tulosten pohjalta yhteisesti ideoiden ja moniammatillista vuoropuhelua hyödyntäen.

Tutkimuksen tulosten perusteella keskimäärin kuudessa perheessä kymmenestä voidaan tällä hetkellä hyvin mutta reilussa kolmasosassa keskitasoisesti tai sitä heikommin. Tutkimusaineiston perusteella hyvinvoinnin kokemuksiin olivat yhteydessä erityisesti vanhemmuuteen ja perheiden tukiverkostoihin, palveluiden saatavuuteen ja vanhempien osallisuuteen sekä asuinympäristön turvallisuuteen ja viihtyisyyteen liittyvät tekijät. Johtopäätöksinä nousi kehittämisehdotuksia, joista keskeisimpiä olivat avoimen varhaiskasvatuksen ja erilaisten ryhmämuotoisten toimintojen kehittäminen lapsiperheille sekä palvelukartan ja -oppaan laatiminen lapsiperheiden palveluista ja niiden sisällöistä kunnan kotisivuille. Muita keskeisiä ehdotuksia olivat lapsiperheiden parissa toimivan työntekijän palkkaaminen, vanhempainraatitoiminnan käynnistäminen sekä turvallisuuskyselyn teettäminen kuntalaisille.

**Asiasanat:** lapsiperheet, hyvinvointi, hyvinvoinnin edistäminen, kehittäminen

Degree title	Master of Social Services
Author (authors)	Sanna Nevalainen
Thesis title	Well-being of families with children as experienced by parents Development proposals to promote well-being of families with children
Commissioned by	Kärkölä municipality
Time	2023
Pages	63 pages, 13 pages of appendices
Supervisor	Tuija Suikkanen-Malin

## ABSTRACT

This thesis is a working life-oriented research-based development work prepared to promote well-being of families with children, which was implemented as part of the municipality-specific welfare plan for children and youth. The thesis describes the implementation of the research part of the development work and the development proposals prepared based on the research results to promote the well-being of families with children. The research questions are: what is the current state of the well-being of families with children as experienced by parents, and how could the well-being of families with children be promoted?

The research part of the development work was carried out as a quantitative study. It investigated parents' experiences of the well-being of families with children and the factors affecting it. The most significant data collection method used in the development work was an electronic questionnaire which was sent to 278 families via the Wilma-system. A total of 80 responses were received. The survey was prepared and implemented with the Webropol-program. The quantitative data of the study was analyzed using the SPSS statistical program. The results were described using statistical indicators, such as numbers and percentages and averages, and were illustrated with various tables and pictures. The open questions were analyzed using data-oriented content analysis. Development proposals to promote the well-being of families with children were drawn up in the multi-professional LAPE-working group based on the results of the research, using common ideas and multi-professional dialogue.

Based on the results of the survey, on average, six out of ten families are currently doing well but a good third of them are at an average level or worse. Based on the research data, factors related to parenting and family support networks, the availability of services and parental involvement, and the safety and comfort of the living environment were connected to the experiences of well-being. Development proposals emerged as conclusions, the most important of which were the development of open early childhood education and various group-based activities for families with children and the preparation of the service map and guide on services for families with children and their contents for the municipality's website. Other important proposals were the hiring of an employee who works with families with children, the initiation of parent council activities and the issuing of a safety survey to the municipal residents.

**Keywords:** families with children, well-being, promoting well-being, development

## SISÄLLYS

1	JOHDANTO .....	6
2	KEHITTÄMISKONTEKSTI .....	7
3	TEOREETTINEN VIITEKEHYS .....	8
3.1	Hyvinvointi käsitteenä ja tutkimuskohteena .....	8
3.2	Lapsiperheiden hyvinvointi ja sen edistäminen .....	10
3.2.1	Lapsiperheet suomalaisessa yhteiskunnassa .....	10
3.2.2	Lapsiperheiden hyvinvointi ja siihen vaikuttavat tekijät .....	10
3.2.3	Lapsiperheiden hyvinvoinnin edistäminen .....	14
4	KEHITTÄMISTYÖN TOTEUTUS .....	15
4.1	Kehittämiskohteeseen perehtyminen teoriassa ja käytännössä .....	17
4.2	Kehittämistehtävän määrittäminen ja kehittämiskohteen rajaaminen .....	17
4.3	Tietoperustan laatiminen sekä lähestymistavan ja käytettävien menetelmien suunnittelu ja tutkimuksen toteutus .....	18
5	TUTKIMUKSEN TULOKSET .....	22
5.1	Vastaajien taustatiedot .....	22
5.2	Lapsiperheiden arjen hyvinvointi .....	25
5.3	Vanhemmuus ja perheen tukiverkostot .....	29
5.4	Lapsiperheiden huolenaiheet ja tuen saaminen .....	31
5.5	Asuinalueen turvallisuus ja viihtyisyys .....	43
5.6	Vanhempien osallisuus .....	44
6	JOHTOPÄÄTÖKSET JA KEHITTÄMISEHDOTUKSET .....	46
7	OPINNÄYTETYÖN EETTISYYS JA LUOTETTAVUUS .....	53
8	POHDINTA .....	55
	LÄHTEET .....	58

## LIITTEET

Liite 1. Kyselyn saatekirje

Liite 2. Kysely

## 1 JOHDANTO

Suomalaiset lapsiperheet voivat yleisesti ottaen hyvin. Hyvinvointierot eri väestöryhmien välillä ovat kuitenkin lisääntyneet, mikä näkyy myös lapsiperheiden elämässä, sillä osa lapsista, nuorista ja perheistä voi yhä huonommin. (Lammi-Taskula ym. 2009, 11, 13; Pouta 2011, 7.)

Perheellä sekä lapsuusiän kasvuolosuhteilla on keskeinen rooli hyvinvoinnissa, sillä koko elämänmittaisen hyvinvoinnin perusta luodaan lapsuudessa. Ensisijaisesti vastuu lasten kasvatuksesta ja hyvinvoinnista on vanhemmilla, jota yhteiskunta pyrkii tukemaan erilaisilla palveluilla ja toimenpiteillä. Näiden ensisijaisena tehtävänä on ennen kaikkea ehkäistä hyvinvointi- ja terveyserojen kasvua sekä eriarvoistumista. (Mustonen ym. 2013, 3; Pouta 2011, 7; Perälä ym. 2011, 17.)

Lapsiperheiden hyvinvointi on ajankohtainen aihe, jota on vuosien saatossa tutkittu paljon, ja sen edistämiseksi on tehty erilaisia toimenpiteitä niin kansallisella tasolla kuin maailmanlaajuisestikin. Se on huomioitu laaja-alaisesti myös erilaisissa maailmanlaajuisissa, valtakunnallisissa ja paikallisissa ohjelmissa, suunnitelmissa ja sopimuksissa sekä lainsäädännössä. Siitä huolimatta osa suomalaisista lapsista, nuorista ja perheistä voi edelleen huonosti.

Voimavarojen kohdentaminen lapsiperheiden hyvinvoinnin edistämiseen on investointi koko väestön hyvinvointiin, jolla voidaan hillitä kustannusten nousua tulevaisuudessa (Perälä ym. 2012, 43). Lapset ja nuoret voidaan nähdä myös tulevaisuuden rakentajina, joiden varaan yhteiskunnan sosiaalinen kestävyys rakentuu (Eskola 2014, 3).

Opinnäytetyöni on työelämälähtöinen lapsiperheiden hyvinvoinnin edistämiseksi tehtävä tutkimuksellinen kehittämistyö. Työllä selvitetään vanhempien kokemuksia lapsiperheiden hyvinvoinnista ja siihen vaikuttavista tekijöistä. Tavoitteena on laatia kehittämissuhteet lapsiperheiden hyvinvoinnin edistämiseksi paikallisella tasolla yhteistyössä muiden lapsiperheiden parissa toimivien asiantuntijoiden (jatkossa LAPE-työryhmä) kanssa. Kehittämissuhteita hyödynnetään lapsiperheiden hyvinvointia edistävän työn suunnittelussa päivi-

tettäessä kuntakohtaista lasten ja nuorten hyvinvointisuunnitelmaa. Kehittämistyön käytännön toteutus tapahtuu osana kuntakohtaisen lasten ja nuorten hyvinvointisuunnitelman toimeenpanoa opinnäytetyön valmistumisen jälkeen.

Tarve kehittämistyölle nousi esille LAPE-työryhmässä laadittaessa ensimmäistä kuntakohtaista lasten ja nuorten hyvinvointisuunnitelmaa vuosille 2022–2025. Suunnitelma on aikaisemmin ollut maakunnallinen. Suunnitelman laadinnassa on hyödynnetty muun muassa Terveiden ja hyvinvoinnin laitoksen ylläpitämästä Tilasto ja indikaattoripankki Sotkanet.fi:stä sekä Kouluterveyskyselystä saatavilla olevaa lasten ja nuorten hyvinvointia kuvaavaa seurantatietoa.

Hyvinvoinnin kokonaiskuvan muodostamiseksi on tärkeää selvittää myös vanhempien kokemuksia lapsiperheiden hyvinvoinnista ja siihen vaikuttavista tekijöistä, sillä paikkakunnalla ei ole aikaisemmin toteutettu vastaavanlaista lapsiperheille suunnattua kyselyä. Suunnitelmaa tarkastellaan seuraavan kerran vuoden 2023 aikana, jolloin siihen tehdään tarvittaessa tarkennuksia tavoitteiden ja toimenpiteiden osalta. Työskentelen itse lasten, nuorten ja perheiden hyvinvointityön koordinaattorina kunnassa, joten kehittämistyö tuntuu luonnolliselta valinnalta, sillä työlle on selkeä työelämälähtöinen tilaus ja tarve.

## **2 KEHITTÄMISKONTEKSTI**

Opinnäytetyön toimeksiantajana on Kärkölen kunta. Kärkölä (jatkossa kunta) on pieni alle 4400 asukkaan maaseutumainen pitäjä Päijät-Hämeen maakunnassa. Terveiden ja hyvinvoinnin laitoksen ylläpitämän Tilasto ja indikaattoripankki Sotkanetin tietojen mukaan kunnassa oli vuoden 2021 lopussa yhteensä 1195 perhettä, josta lapsiperheitä oli 28,9 % eli 345 perhettä. Perheistä 23,8 % oli yhden vanhemman perheitä. Vuonna 2021 alle 18-vuotiaita oli 16,7 % kunnan väestöstä. (Sotkanet 2023a.)

Valtaosa kunnan lapsista, nuorista ja perheistä voi ja elää hyvin. Osalla heistä on kuitenkin riskitekijöitä, jotka voivat vaikuttaa lasten ja perheiden hyvinvointiin, ja sitä kautta myös tuen tarpeeseen. Kuntalaisten koulutustaso oli vuonna 2021 verrattain alhainen (283,1) vertailtaessa sitä, maan (388,3) ja maakunnan (343,4) keskiarvoihin. Toimeentulotukea oli vuoden 2021 aikana saanut

pitkäaikaisesti 3,2 % lapsiperheistä, mikä on yli maan keskiarvon (2,8 %) mutta alle maakunnan keskiarvon (3,6 %). Lasten pienituloisuusaste (16,8 %) oli vuonna 2021 yli maan (11,9 %) ja maakunnan (14,4 %) keskiarvojen. Vuoden 2021 tietojen mukaan 32,5 % prosenttia kaikista lapsiasuntokunnista asui kunnassa ahtaasti. (Sotkanet 2023b.)

Niin ikään vuoden 2021 kouluterveyskyselyn tuloksia tarkasteltaessa voidaan todeta, että osalla kunnan lapsista ja nuorista on myönteistä kasvua ja kehitystä altistavia riskitekijöitä, jotka liittyvät pääasiassa vanhemmuuteen, kasvu- ympäristöön sekä elintapoihin (Kärkölan lasten ja nuorten hyvinvointisuunnitelma 2022–2025 2022). Myös lastensuojelutilastot kertovat lapsiperheiden palvelutarpeesta. Vuonna 2021 kodin ulkopuolelle sijoitettuja 0–17-vuotiaita oli Kärkölässä 2,5 % vastaavan ikäisistä, kun maan keskiarvo oli 1,6 % ja maakunnan keskiarvo 2,0 % (Sotkanet 2023c).

### **3 TEOREETTINEN VIITEKEHYS**

#### **3.1 Hyvinvointi käsitteenä ja tutkimuskohteena**

Hyvinvoinnin käsite on laaja ja moniulotteinen, joten sitä voidaan tarkastella erilaisista lähtökohdista käsin riippuen asiayhteydestä ja painotuksista (Siltaniemi ym. 2007, 9–10; Raijas 2008, 2). Hyvinvointi muodostuu erilaisista osatekijöistä, jotka on yleisesti jaoteltu terveyteen, materiaaliseen hyvinvointiin sekä koettuun hyvinvointiin ja elämänlaatuun. Materiaalinen hyvinvointi sisältää elinolot ja toimeentulon, kokemuksellinen hyvinvointi puolestaan pitää sisällään itsetunnon ja odotukset hyvästä elämästä, sosiaaliset suhteet sekä mielekkään tekemisen osa-alueet. (Terveyden ja hyvinvoinnin laitos 2022; Vaarama ym. 2010, 11–12.) Myös osallisuus voidaan nähdä hyvinvoinnin osatekijänä, sillä kokemus osallisuudesta, kuulumisesta itselle merkitykselliseen ryhmään tai yhteisöön sekä mahdollisuudesta vaikuttaa oman elämänsä kulkuun ja yhteisiin asioihin niin yhteisön kuin yhteiskunnankin tasolla luo hyvinvointia, mikä vahvistaa edelleen osallisuuden kokemusta (Isola ym. 2017, 5).

Hyvinvointia voidaan tarkastella sekä yksilön näkökulmasta että laajemmin yhteisötasolla. Yksilölliseen hyvinvointiin vaikuttavia tekijöitä ovat itsensä toteuttaminen ja sosiaaliset suhteet sekä onnellisuus ja sosiaalinen pääoma. Yhteis-



sötason hyvinvointiin vaikuttavat muun muassa elinolot, työllisyys ja toimeentulo. Hyvinvoinnin ajatellaan syntyvän ihmisen itsensä, hänen läheistensä, lähiympäristönsä sekä palvelujärjestelmän ja yhteiskuntapolitiikan tuloksena. (Terveiden ja hyvinvoinnin laitos 2022; Paahtama 2016.) Käytännössä hyvinvoinnin voidaan kuitenkin ajatella syntyvän ihmisten arjessa ja muodostuvan yksilöllisenä kokemuksena (Raijas 2008, 1).

Tutkimuskohteena hyvinvointi on tavallisesti määritelty tarve- tai resurssilähtöisen lähestymistavan kautta. Tarvelähtöisessä lähestymistavassa hyvinvointi ajatellaan saavutettavan tarpeiden tyydytyksellä. Resurssilähtöisessä tarkastelutavassa huomio kiinnitetään yksilöiden käytössä oleviin voimavaroihin eli resursseihin hyvinvoinnin saavuttamiseksi. Hyvinvointia voidaan tarkastella myös objektiivisten eli mitattavissa olevien ulottuvuuksien sekä subjektiivisten, ihmisten henkilökohtaisten kokemusten näkökulmasta. Objektiiviseen hyvinvointiin kuuluvat muun muassa terveys, elinolot ja toimeentulo ja subjektiiviseen hyvinvointiin sosiaaliset suhteet, itsensä toteuttaminen ja onnellisuus. Hyvinvoinnin kokonaiskuvan muodostamiseksi on objektiivisten tekijöiden lisäksi tärkeää selvittää myös ihmisten henkilökohtaisia kokemuksia ja tyytyväisyyttä arjen tuottamaan hyvinvointiin sekä luottamusta yhteiskunnan ja palvelujärjestelmän toimintaan. (Raijas 2008, 1–2; Moisio ym. 2008, 16.)

Tässä tutkimuksellisessa kehittämistyössä yhdistyy sekä tarve- että resurssilähtöinen tarkastelu. Resurssilähtöiseksi lähestymistavaksi voidaan lukea erilaisten elintason osatekijöiden tarkastelu, joita ovat muun muassa terveys, koulutus, tilanne työelämässä, asuinolot ja elinympäristö, perhesuhteet ja sosiaaliset verkostot sekä taloudelliset voimavarat. Kun tarkasteluun otetaan mukaan subjektiivinen näkökulma koettuun hyvinvointiin ja siihen vaikuttaviin tekijöihin, lähestytään tarvelähtöistä tutkimusta.

Hyvinvoinnin määrittelyn perustana voidaan tässä tutkimuksessa pitää suomalaista hyvinvointitutkimusta vahvasti suunnannutta Erik Allardtin hyvinvointiteoriaa ja sen ulottuvuuksia vuodelta 1976. Allardtin mallissa hyvinvoinnin ulottuvuudet on jaoteltu aineelliseen elintasaan (having), sosiaalisiin suhteisiin (loving) ja itsensä toteuttamiseen (being), jota on myöhemmin täydennetty lisäosalla mielekäs tekeminen (doing). Näistä kukin jakaantuu edelleen osatekijöi-

hin. Elintason osatekijöiksi Allardt lukee muun muassa terveyden, koulutuksen, työllisyyden ja työolosuhteet, taloudelliset resurssit sekä asuinolosuhteet. Sosiaaliin suhteisiin lukeutuvat muun muassa suhteet perheeseen, ystäviin ja läheisiin sekä työyhteisöön. Itsensä toteuttaminen pitää sisällään muun muassa yksilön vaikuttamismahdollisuudet sekä mielekkään vapaa-ajan tekemisen. (Saari 2011, 43–44; Allardt 1976 38, 50; Allardt 1989, 7.)

## **3.2 Lapsiperheiden hyvinvointi ja sen edistäminen**

### **3.2.1 Lapsiperheet suomalaisessa yhteiskunnassa**

Lapsiperheillä tarkoitetaan perheitä, joissa on vähintään yksi aikuinen sekä yksi tai useampi alle 18-vuotias kotona asuva lapsi. Vuonna 2021 Suomessa oli 553 613 lapsiperhettä, joissa oli yhteensä 1 012 300 alaikäistä lasta. Lapsiperheiden keskimääräinen lapsiluku oli 1,83. Suomen väestöstä 37 prosenttia kuului lapsiperheisiin. (Tilastokeskus 2022a.)

Lapsiperheiden yleisin muoto oli vuonna 2021 edelleen vastakkaista sukupuolta olevan avioparin muodostama perhe (56 %), vaikka määrä on selkeästi vähentynyt. Seuraavaksi yleisimmät perhemuodot olivat avoparien muodostamat perheet (20 %) sekä äiti ja lapsia -perheet (20 %). Isä ja lapsia -perheitä oli 4 %. Rekisteröity pari oli vanhempana 203 perheessä ja samaa sukupuolta oleva aviopari 804 lapsiperheessä. (Tilastokeskus 2022b.)

### **3.2.2 Lapsiperheiden hyvinvointi ja siihen vaikuttavat tekijät**

Suomalaisten lasten ja heidän perheidensä hyvinvoinnista sekä siihen vaikuttavista tekijöistä on kerätty tietoa kansallisella tasolla 2000-luvulta alkaen. Aikaisempien tutkimusten mukaan suomalaiset lapsiperheet voivat yleisesti ottaen hyvin. Hyvinvointierot eri väestöryhmien välillä ovat kuitenkin lisääntyneet, mikä näkyy myös lapsiperheiden elämässä. (Lammi-Taskula ym. 2009, 11, 13.)

Hyvinvoinnin voidaan ajatella syntyvän arjessa, jota lapsiperheissä määrittää usein tasapainoilu ajankäytön ja voimavarojen riittämisessä työn, perhe-elämän ja vapaa-ajan kesken (Raijas 2008, 1; Lammi-Taskula ym. 2009, 14). Jat-

kuva kiire ja ajanpuute kuormittavat perheiden arkea (Lammi-Taskula & Karvonen 2014, 16). Työn järjestämisen tavoilla sekä työoloilla ja -ajoilla on siten suuri merkitys lapsiperheiden hyvinvointia ajatellen, sillä ne vaikuttavat vanhempien ajankäyttöön ja arjessa jaksamiseen (Salmi & Lammi-Taskula 2014, 38). Samanaikaisesti perheiden arki on muuttunut yhteiskunnallisen kehityksen myötä ja arkea haastavat asiat ovat erilaisia kuin ennen, mikä vaikuttaa merkittävästi perheiden arkeen ja hyvinvointiin (Sekki & Korvela 2014, 213, 230).

Työn ja perheen yhdistämisen ohella lapsiperheiden voimavarojen riittävyyteen vaikuttaa muun muassa arjen työnjako ja vanhempien toimiva parisuhde (Lammi-Taskula & Salmi 2014, 72). Arjen tasapuolinen työnjako vanhempien kesken vaikuttaa myönteisesti parisuhteeseen ja tukee samalla koko perheen hyvinvointia (Lammi-Taskula & Karvonen 2014, 16). Vanhempien keskinäinen suhde puolestaan heijastuu vanhemmuuteen ja sitä kautta lasten hyvinvointiin (Lammi-Taskula ym. 2009, 14). Arjen sujuvuudella on siten keskeinen rooli hyvinvoinnin toteutumisen kannalta lapsiperheissä (Raijas 2014, 106).

Myös vanhempien hyvä terveydentila ja riittävä toimeentulo toimivat vanhemmuuden voimavaroja ja sitä kautta koko perheen hyvinvointia vahvistavina tekijöinä (Halme & Perälä 2014, 222, 224). Taloudelliset vaikeudet puolestaan kuormittavat vanhempien jaksamista arjessa ja haastavat perheiden hyvinvointia (Lammi-Taskula ym. 2014, 14). Perheen sosioekonomisen aseman ohella myös perherakenteen on todettu olevan yhteydessä lapsiperheissä esiintyviin huolenaiheisiin ja hyvinvoinnin toteutumiseen (Halme & Perälä 2014, 221). Perhesuhteet ja muut läheiset ihmissuhteet sekä perheiden tukiverkostot ovatkin yksi keskeisimmistä mittareista lapsiperheiden hyvinvoinnin tilaa arvioitaessa (Jokinen 2017, 140). Myös vanhemmat itse ovat nostaneet esille sosiaalisen ympäristön merkityksen lapsiperheiden hyvinvointiin vaikuttavana tekijänä (Marshall ym. 2012, 481).

Tärkeä osa lapsiperheiden hyvinvointia on vanhemman ja lapsen vastavuoroisen suhde, joka rakentuu arjen iloista ja murheista. Arjen ilonaiheet lisäävät hyvinvointia ja auttavat jaksamaan arjessa, kun taas huolenaiheet ja murheet kuormittavat perheiden jaksamista. (Lammi-Taskula ym. 2009, 14.) Vanhemmat ovatkin kokeneet lasten kanssa vietetyn ajan ja yhteisen tekemisen sekä

tuen saamisen läheisiltä keskeiseksi hyvinvoinnin kannalta (Marshall ym. 2012, 481). Voimavaroja vahvistavien tekijöiden on myös todettu suojaavan vanhempia huolten kasaantumiselta (Halme & Perälä 2014, 226).

Lapsiperheiden huolenaiheet, joihin vanhemmat kokevat tarvitsevansa tukea voivat liittyä sekä lapseen että vanhemmuuteen ja perheeseen. Lasten osalta vanhemmat ovat eniten olleet huolissaan lapsen fyysisestä kasvusta ja kehityksestä sekä terveydestä, oppimiseen liittyvistä asioista, lapsen sosiaalisista suhteista, kiusaamisesta ja kiusatuksi tulemisesta, tunne-elämän asioista, lapsen käyttäytymisestä, lapsen sosiaalisen median käytöstä ja tietokone- tai konsolipelien pelaamisesta sekä päihteiden käytöstä. (Halme & Perälä 2014, 218–220.)

Yleisimpiä vanhemmuuteen ja perheeseen liittyviä huolenaiheita ovat aikaisempien tutkimusten mukaan olleet parisuhdeongelmat, taloudelliset haasteet, maltin menettäminen ristiriitatilanteessa lapsen kanssa sekä riittämättömyyden tunne vanhempana ja omien vanhemmuuden taitojen riittävyys. Huolta voivat lisäksi aiheuttaa esimerkiksi oma tai läheisen internetin liika- tai ongelmakäyttö tai -pelaaminen, mielenterveyden haasteet tai fyysinen sairaus, päihteiden käyttö ja lähisuhdeväkivalta, yksinäisyys ja vastuun kantaminen yksin vanhempana sekä lapsen tapaamisjärjestelyihin liittyvät asiat. (Halme & Perälä 2014, 218–220.) Näiden huolta aiheuttavien asioiden ja apua tarvitsevien perheiden tunnistaminen ajoissa on tärkeää (Halme & Perälä 2014, 224), sillä oikea-aikainen ja riittävä tuen saaminen on keskeistä lapsiperheiden hyvinvoinnin turvaamiseksi.

Näin ollen myös palveluiden saatavuudella ja saavutettavuudella on keskeinen rooli lapsiperheiden hyvinvoinnin kannalta. Palveluiden saatavuudella tarkoitetaan olemassa olevien palveluiden ja toimintojen valikoimaa. Saavutettavuudella viitataan palveluiden tarjonnan ja tarpeen kohtaamiseen eli siihen, että palvelut vastaavat asiakkaiden tarpeisiin oikea-aikaisesti, silloin kun niitä tarvitaan. (Rantanen ym. 2012, 15.)

Fyysisten etäisyyksien ja kulkuyhteyksien ohella palveluiden saavutettavuuteen vaikuttaa perheiden tietoisuus palveluiden luotettavuudesta, laadusta ja sijainnista (Rantanen ym. 2012, 15). Avun ja tuen saamista sekä palveluihin

hakeutumista vaikeuttavat myös monet muut tekijät, kuten se, että perheet eivät välttämättä ole tietoisia saatavilla olevista palveluista eivätkä perheiden voimavarat riitä tarvittavien palveluiden selvittämiseen tai niiden pariin hakeutumiseen (Sekki & Korvela 2014, 230). Syynä voi olla myös se, että perheet eivät tiedä, missä tilanteissa apua kannattaisi hakea (Halme & Perälä 2014, 225).

Esteinä avun saamiselle ja palveluihin hakeutumiselle voi olla myös se, että palveluissa on ruuhkaa (Perälä ym. 2014, 238) sekä se, että oikeanlaista palvelua ei ole saatavilla tai ne ovat saatavilla vain perheelle sopimattomaan aikaan. Lisäksi erilaiset perheen asemaan liittyvät arvot ja asenteet sekä leimautumisen pelko voivat olla esteinä avun saamiselle ja tuen vastaanottamiselle. Myös palveluiden hajanaisuus ja se, että eri palveluntuottajat eivät tiedä tarpeeksi toistensa toiminnasta, eivätkä näin ollen pysty ohjaamaan perheitä muiden tarvittavien palveluiden piiriin, voivat toimia esteinä avun saamiselle. (Perälä ym. 2014, 238.)

Myös elinympäristön turvallisuus ja viihtyisyys vaikuttavat keskeisesti lapsiperheiden hyvinvointiin. Tärkeiksi viihtyisyyteen vaikuttaviksi tekijöiksi vanhemmat ovat aikaisemmissa tutkimuksissa nostaneet muun muassa asuinalueen turvallisuuden ja rauhallisuuden, ulkoisen viihtyisyyden ja luonnon läheisyyden sekä vapaa-ajanviettomahdollisuudet, naapuruston ja lähistöllä olevat palvelut. Turvallisuus on nähty aikaisemmissa tutkimuksissa ensisijaisesti lapsiin ja asuinalueiden rauhallisuuteen liittyvänä asiana niin, että lapset voivat leikkiä pihapiirissä ilman, että vanhempien tarvitsee olla huolissaan heidän turvallisuudestaan. (Rikoksentorjunta.fi s.a.; Törrönen 2014, 78.)

Lisäksi vanhempien osallisuuden on todettu olevan tärkeä tekijä lapsiperheiden hyvinvoinnille, sillä se tukee vanhempien selviytymistä ja perheiden arkea. Vanhempien osallisuutta vahvistamalla voidaan lisätä perheiden kykyä kohdata eteen tulevia haasteita ja vähentää näiden pitkäaikaisia kielteisiä vaikutuksia perheille sekä ehkäisevän vanhempien heikon osallisuuden tunteen siirtymistä lapsille. (Vuorenmaa 2016, 83.)

### 3.2.3 Lapsiperheiden hyvinvoinnin edistäminen

Lapsiperheiden hyvinvoinnin edistämisen taustalla on Yhdistyneiden kansakuntien lapsen oikeuksien sopimus, joka velvoittaa kaikkia lasten kanssa toimivia tahoja toimimaan lapsen oikeuksien toteuttamiseksi. Sopimuksen periaatteiden mukaan kaikilla lapsilla on oikeus hyvään elämään ja he ovat tasa-arvoisia. Sen mukaan lapsilla on oikeus erityiseen suojeluun ja hoivaan, riittävään osallisuuteen yhteiskunnan voimavaroista sekä oikeus osallistua itseään koskevaan päätöksentekoon ikänsä ja kehitystasonsa edellyttämällä tavalla. Lasten edun tulee olla kaikessa päätöksenteossa ensisijainen ja lasten näkemykset tulee ottaa huomioon. (Unicef 2022.)

Lapsiperheiden hyvinvoinnin edistäminen on huomioitu laajasti myös pääministeri Sanna Marinin hallituksen ohjelmassa, joka sisältää paljon erilaisia lapsiperheiden hyvinvointia edistäviä toimenpiteitä ja linjauksia. Osana hallitusohjelmaa on valmisteltu myös 23.2.2021 julkaistu kansallinen lapsistrategia, jolla pyritään varmistamaan lapsen oikeuksien sopimuksen velvoitteiden toteutuminen Suomessa. Hallitusohjelman tavoitteena on, että Suomi olisi entistä lapsi- ja perheystävällisempi maa, joka on aiempaa mukaansa ottavampi ja yhdenvertaisempi. (Pääministeri...2019.)

Hyvinvoinnin edistäminen on huomioitu laaja-alaisesti myös lainsäädännössä. Kuntalain (10.4.2015/410) mukaan kuntien tulee edistää asukkaidensa hyvinvointia. Terveystieteiden lain puolestaan velvoittaa kuntia seuraamaan kuntaalaisten hyvinvointia ja siihen vaikuttavia tekijöitä väestöryhmittäin sekä tehtyjä toimenpiteitä, joilla pyritään vastaamaan hyvinvointitarpeisiin ja raportoimaan niistä valtuustolle kerran vuodessa. Sen lisäksi valtuustolle tulee laatia laajempi hyvinvointikertomus kerran valtuustokaudessa. (Terveystieteiden lain 30.12.2010/1326.)

Myös lastensuojelulakiin (13.4.2007/417) on kirjattu lasten ja heidän perheidensä hyvinvointia turvaavia velvoitteita. Sillä pyritään turvaamaan lasten oikeus tasapainoiseen ja monipuoliseen kehitykseen, erityiseen suojeluun sekä turvalliseen kasvuympäristöön. Lain mukaan vastuu lapsen kasvatuksesta ja hyvinvoinnista on ensisijaisesti huoltajilla, joille kuntien tulee tarjota tarvittaessa tukea. Lisäksi kuntien tulee lain velvoittamana laatia lasten ja

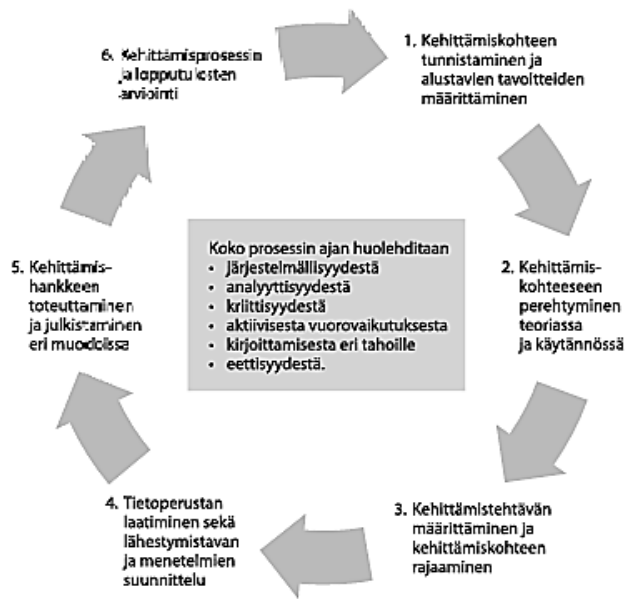
nuorten hyvinvoinnin edistämiseksi kunnan tai yhteisesti useampien kuntien toimintaa koskeva lasten ja nuorten hyvinvointisuunnitelma. (Lastensuojelulaki, 1.§, 2.§, 12.§.)

Lasten ja nuorten hyvinvointisuunnitelman avulla ohjataan lasten, nuorten ja perheiden hyvinvoinnin edistämiseksi tehtävää työtä kunnissa. Siihen on koottu suunnitelmakaudelta kuntakohtaista tietoa lasten ja nuorten kasvuoloista ja hyvinvoinnin nykytilasta sekä hyvinvointia edistävästä ja ongelmia ehkäisevistä toimenpiteistä ja palveluista. Lisäksi se sisältää tietoa yhteistyöstä eri viranomaisten ja palvelujen tuottajien välillä sekä suunnitelman toteutuksesta, seurannasta ja arvioinnista. Suunnitelma tulee hyväksyä kuntien valtuustoissa ja tarkistaa vähintään kerran neljässä vuodessa. (Lastensuojelulaki, 12.§.)

#### **4 KEHITTÄMISTYÖN TOTEUTUS**

Opinnäytetyöni on työelämälähtöinen lapsiperheiden hyvinvoinnin edistämiseksi tehtävä tutkimuksellinen kehittämistyö. Kehittämistyön toteutusprosessin kuvaamisessa olen hyödyntänyt tutkimuksellisen kehittämistyön prosessimallia, joka on esitetty kuvassa 1. Siinä kehittämistyö etenee prosessinomaisesti, toisiaan seuraavien vaiheiden kautta (Ojasalo ym. 2015, 22–23).

Opinnäytetyössäni kuvaan kehittämistyöhön liittyvän tutkimuksellisen osion toteutuksen sekä tutkimuksen tulosten pohjalta laaditut kehittämissuositukset lapsiperheiden hyvinvoinnin edistämiseksi kuvan 1 prosessimallin kohtien 2–4 mukaisesti. Kehittämistyön käytännön toteutus prosessimallin kohtien 5 ja 6 osalta tapahtuu osana kuntakohtaista lasten ja nuorten hyvinvointisuunnitelman toimeenpanoa opinnäytetyön valmistumisen jälkeen.



Kuva 1. Tutkimuksellisen kehittämistyön prosessi (Ojasalo ym. 2015, 24)

Opinnäytetyönä toteutettavan kehittämistyön lähtökohtana oli kehittämiskohteen ja siihen liittyvien tekijöiden tunnistaminen sekä alustavien tavoitteiden määrittäminen (Ojasalo ym. 2015, 23–24). Kehittämiskohde tunnistettiin LAPE-työryhmässä laadittaessa ensimmäistä kuntakohtaista lasten ja nuorten hyvinvointisuunnitelmaa vuosille 2022–2025. Suunnitelma oli aikaisemmin ollut maakunnallinen. Suunnitelman laadinnassa on hyödynnetty muun muassa Terveyden ja hyvinvoinnin laitoksen ylläpitämästä Tilasto- ja indikaattori-pankki Sotkanet.fi:stä sekä Kouluterveyskyselystä saatavilla olevaa lasten ja nuorten hyvinvointia kuvaavaa seurantatietoa. Hyvinvoinnin kokonaiskuvan muodostamiseksi oli tärkeää selvittää myös vanhempien kokemuksia lapsiperheiden hyvinvoinnista ja siihen vaikuttavista tekijöistä, sillä paikkakunnalla ei ole aikaisemmin toteutettu vastaavanlaista lapsiperheille suunnattua kyselyä. Suunnitelmaa tarkastellaan seuraavan kerran vuonna 2023, jolloin siihen tehdään tarvittaessa tarkennuksia tavoitteiden ja toimenpiteiden osalta.

Tämän pohjalta opinnäytetyönä toteutetun kehittämistyön tutkimuksellisen osan tarkoituksena muodostui selvittää vanhempien kokemuksia lapsiperheiden hyvinvoinnista ja siihen vaikuttavista tekijöistä. Opinnäytetyön tavoitteena oli laatia kehittämissuunnitelmat lapsiperheiden hyvinvoinnin edistämiseksi paikallisella tasolla. Kehittämissuunnitelmia hyödynnetään päivitetessä kuntakohtaista lasten ja nuorten hyvinvointisuunnitelmaa.



#### **4.1 Kehittämiskohteeseen perehtyminen teoriassa ja käytännössä**

Kehittämiskohteen tunnistamisen jälkeen kävin alustavat keskustelut kehittämistyöstä ja mahdollisuuksista sen toteuttamiseen toimeksiantajan kanssa. Saatuani suostumuksen kehittämistyön toteutukselle lähdin perehtymään olemassa olevaan teoreettiseen ja muuhun aiheesta kirjoitettuun tietoon sekä aikaisemmin toteutettuihin vastavanlaisiin kehittämistöihin ja tutkimuksiin. Tiedonhaun tarkoituksena oli löytää näkökulma, jonka pohjalta kehittämistyössä edetään. Tämän pohjalta muodostui myös kehittämistyön teoreettinen viitekehys, johon kehittämistyön suunnittelu ja käytännön toteutus pohjautuu. (Ojasalo ym. 2015, 24–25.) Kehittämiskohteen osalta käytäntöön pohjautuva organisaatio- ja muu kuntakohtainen tieto on itselleni varsin tuttua, sillä työskentelelen paikkakunnalla lasten, nuorten ja perheiden hyvinvointityön koordinaattorina. Olen myös osallistunut kuntakohtaisen lasten ja nuorten hyvinvointisuunnitelman laatimiseen.

#### **4.2 Kehittämistehtävän määrittäminen ja kehittämiskohteen rajaaminen**

Hankkimieni taustatietojen ja aikaisempien tutkimusten perusteella määriteltiin tarkempi tutkimustehtävä ja rajattiin kehittämisen kohde (Ojasalo ym. 2015, 25). Opinnäytetyönäni toteutettavan kehittämistyön tutkimuksellisessa osassa selvitettiin vanhempien kokemuksia lapsiperheiden hyvinvoinnista ja siihen vaikuttavista tekijöistä. Opinnäytetyöni tavoitteena oli laatia tutkimuksen tulosten pohjalta kehittämissuhteet lapsiperheiden hyvinvoinnin edistämiseksi paikallisella tasolla yhteistyössä moniammatillisen LAPE-työryhmän kanssa. Kehittämissuhteita hyödynnetään päivitetäessä kuntakohtaista lasten ja nuorten hyvinvointisuunnitelmaa, ja niiden käytännön toteutus tapahtuu osana suunnitelman toimeenpanoa opinnäytetyön valmistumisen jälkeen.

Tämän työn tutkimuskysymykset ovat seuraavat: Pääkysymys: Millainen on lapsiperheiden hyvinvoinnin nykytila vanhempien kokemana? Alakysymys: Miten lapsiperheiden hyvinvointia voitaisiin edistää?

### 4.3 Tietoperustan laatiminen sekä lähestymistavan ja käytettävien menetelmien suunnittelu ja tutkimuksen toteutus

Kehittämiskohteen rajaamisen ja kehittämistehtävän määrittämisen jälkeen pystyttiin suunnittelemaan kehittämistyöhön liittyvät vaiheet ja oma lähestymistapa sekä työssä käytettävät menetelmät (Ojasalo ym. 2015, 25). Tämä konkretisoitui opinnäytetyönä toteutettavan kehittämistyön suunnitelman laadintana.

Kehittämistyöni lähestymistavaksi valikoitui kvantitatiivinen eli määrällinen tutkimus, jota voidaan nimittää myös tilastolliseksi tutkimukseksi (Heikkilä 2014, 15). Kvantitatiivisessa tutkimuksessa ollaan kiinnostuneita eri muuttujien välisistä yhteyksistä ja riippuvuuksista, niihin liittyvistä prosesseista tai yleisesti ottaen eri ilmiöiden esiintymisestä ja niihin liittyvistä tekijöistä (Tähtinen ym. 2020, 11), kuten tässä yhteydessä lapsiperheiden hyvinvoinnista ja siihen liittyvistä tekijöistä.

Määrällisen tutkimuksen avulla selvitetään lukumääriin ja prosentiosuuksiin liittyviä kysymyksiä. Tämä edellyttää riittävän suurta ja edustavaa otosta kohdejoukosta. Aineiston keruussa käytetään tyypillisesti standardoituja tutkimuslomakkeita, joissa on annettu valmiit vastausvaihtoehdot. (Heikkilä 2014, 15.) Tutkimuslomake voi kuitenkin sisältää myös avoimia tai sekamuotoisia kysymyksiä. Käsiteltävää ilmiötä kuvataan numeerisen tiedon pohjalta ja tuloksia voidaan havainnollistaa erilaisilla taulukoilla ja kuvilla. Saatuja tuloksia pyritään yleistämään laajempaan joukkoon tilastollisen päättelyn keinoin. Kvantitatiivisen tutkimuksen avulla saadaan kartoitettua tutkittavan ilmiön nykytila (Heikkilä 2014, 15) ja mahdolliset kehittämistarpeet, jonka pohjalta voidaan laatia kehittämissuhteet. Kvantitatiivinen tutkimus soveltui kehittämistyöni lähestymistavaksi hyvin ottaen huomioon sen tarkoituksen, tavoitteet ja tutkimuskysymykset sekä tutkimusaineiston luonteen ja otoksen laajuuden (Tähtinen ym. 2020, 18).

Aineiston hankinnan lähtökohtana on tutkimus- ja kehittämistehtävä, jonka perusteella aineistonkeruumenetelmät valitaan (Saaranen-Kauppinen & Puusniekka 2006). Kvantitatiivisessa tutkimuksessa tarvittavat tiedot voidaan hank-

kia muiden keräämistä tilastoista, rekistereistä tai tietokannoista, tai ne voidaan kerätä itse (Heikkilä 2014, 16), kuten tässä yhteydessä tehtiin. Kerättäessä aineistoa itse on tutkimusongelman perusteella päätettävä tutkimuksen kohderyhmä ja tilanteeseen parhaiten soveltuva tiedonkeruumenetelmä (Heikkilä 2014, 17).

Kehittämistyön aineisto muodostui lapsiperheiden vanhemmille teetettävän sähköisen kyselyn vastauksista sekä tutkimuksen tulosten pohjalta yhteistyössä LAPE-työryhmän kanssa muodostetuista kehittämisehdotuksista. Merkittävimpanä aineistonkeruumenetelmänä kehittämistyössäni käytin sähköistä kyselylomaketta, joka laadittiin ja toteutettiin nettiselaimella käytettävällä Webropol-ohjelmalla. Kyselylomake sopi hyvin aineiston keruun menetelmäksi tutkimuksessa, jossa oltiin kiinnostuneita tutkittavien asenteista, mielipiteistä ja kokemuksista (Tähtinen ym. 2020, 25).

Kyselylomakkeella suoritettuna tutkimuksen etuna on se, että kysymykset esitetään kaikille vastaajille täysin samassa muodossa eikä tutkija vaikuta vastauksiin olemuksellaan ja läsnäolollaan, mikä parantaa myös tutkimustulosten luotettavuutta. Sähköisesti toteutettuna kyselyn etuna on myös sen nopeus ja kustannustehokkuus. Vaarana on kuitenkin se, että vastausprosentti voi jäädä alhaiseksi tai vastaajat tulkitsevat kysymykset väärin. Kyselyn vastausprosentti on oleellinen tekijä tutkimuksen onnistumisen kannalta. Riittävänä vastausprosenttina voidaan pitää kuuttakymmentä, mutta pienempikin osuus riittää, mikäli pystytään osoittamaan, että vastaamatta jättäneet eivät poikkea oleellisesti muusta ryhmästä. (Valli 2015, 26–29.)

Kyselylomakkeen laadinnassa on tärkeää kiinnittää huomiota muun muassa lomakkeen pituuteen ja kysymysten määrään sekä selkeään esittämistapaan ja loogiseen etenemiseen. Jos lomake on liian pitkä tai vaikeaselkoinen, vastaajat saattavat jättää vastaamatta tai vastaavat huolimattomasti. Kysymykset voivat olla joko monivalinta-, sekamuotoisia tai avoimia kysymyksiä. Avoimissa kysymyksissä vastaajilla on mahdollisuus kertoa oma mielipiteensä asiasta. Kysymysten tulee olla yksiselitteisiä ja ymmärrettäviä väärinymmärrysten välttämiseksi ja niiden sanamuoto kannattaa muotoilla vastaajalle henkilökohtaiseksi. Kysymykset tulee rakentaa tutkimuksen tavoitteiden mukaisesti, jotta välttyään tarpeettomilta kysymyksiltä ja muistetaan kysyä kaikki tutkimuksen

kannalta olennainen. Kysymyksiä laadittaessa tulee miettiä myös vastausten syöttämistä tilasto-ohjelmaan ja valmiit vastausvaihtoehdot kannattaa numeroida. Lomakkeen huolellinen suunnittelu ja kysymysten laadinta ovat tärkeitä tutkimuksen onnistumisen kannalta. (Valli 2015, 26–28; Tähtinen ym. 2020, 30.)

Kyselylomake ja käytettävät mittarit laadittiin taustateoriaan pohjautuen hyödyntäen olemassa olevia vastaavanlaisia kyselytutkimuksia ja ohjeita. Itse laadittu kyselylomake on tärkeää esiteltävä varsinaista tutkimusryhmää vastaavalla kohderyhmällä ennen sen jakamista varsinaiselle tutkimusryhmälle. Näin voidaan varmistaa kysymysten ja kysymysosoiden muodostamien kokonaisuuksien tarkoituksenmukaisuus ja ymmärrettävyys sekä testata, miten kerätyt tiedot ovat analysoitavissa tilasto-ohjelmalla. (Tähtinen ym. 2020, 26.) Kyselylomake käytiin läpi LAPE-työryhmässä kyselyn toteuttamista ajatellen ja tarkastutettiin toimeksiantajalla. Tämän jälkeen se esiteltiin viidellä tutkimusryhmää vastaavalla henkilöllä ennen kyselyn jakamista varsinaiselle tutkimusryhmälle. Samalla testasin tulosten analysoitavuuden tilasto-ohjelmalla.

Kyselylomakkeeseen liitettiin saatekirje (liite 1), jolla tutkittavat informoitiin Kaakkois-Suomen ammattikorkeakoulun ohjeistuksen mukaisesti. Tutkittavien informointi sisälsi seuraavat osa-alueet: yhteystiedot, tutkimuksen aihe ja tavoite, aineistonkeruun toteuttaminen, osallistumisen vapaaehtoisuus, tutkimusaineiston käsittelyn luottamuksellisuus, rekisteri- ja asiakirjatietojen yhdistäminen tutkittavan antamiin tietoihin, tutkittavien yksityisyys tutkimusjulkaisuissa sekä tutkimusaineiston jatkokäytöstä ja arkistoinnista informoiminen. (Xamk s.a.) Lisäksi vastaajien motivaatiota pyrittiin lisäämään kertomalla, milloin ja missä yhteydessä tutkimustulokset julkaistaan ja miten ne ovat vastaajien saavutettavissa (Tähtinen ym. 2020, 30).

Tutkimuksen kohderyhmäksi valikoitui tutkimuksen käytännön toteutukseen, otoskoon ja luotettavuuteen liittyvät tekijät huomioiden kärkeä läisten varhaiskasvatus-, esi- ja perusopetusikäisten lasten vanhemmat, joille kysely saatekirjeineen lähetettiin varhaiskasvatuksen johtajan ja perusopetuksen rehtorin toimesta sähköisenä linkkinä Wilma-järjestelmän kautta. Tällä pyrittiin

varmistamaan kyselyn kohdistuminen tutkimusryhmään kuuluville. Järjestelmän kautta vastaajille oli myös mahdollista lähettää muistutusviesti kyselyyn vastaamisesta ennen vastausajan umpeutumista.

Lapsiperheiden hyvinvointikysely (liite 2) toteutettiin alun perin 28.11.2022–11.12.2022. Määräaikaan mennessä saapui 65 vastausta. Kysely päätettiin avata uudelleen tammikuussa 19.1.2023–27.1.2023, sillä varhaiskasvatuksen osalta Wilma-järjestelmän käyttöönotto oli kyselyn alkuperäisenä ajankohtana parhaillaan käynnissä ja joulun alusaika on perheissä monesti muutenkin kiireistä aikaa. Uusintakerroksella vastauksia tuli 15. Yhteensä vastauksia saatiin 80. Vastaukset tulivat suoraan Webropol-ohjelmaan. Taustatietojen perusteella voitiin päätellä, että yhdestä perheestä kyselyyn oli vastattu kerran. Kysely lähetettiin yhteensä 278 perheelle, joten kokonaisvastausprosentiksi muodostui 29 %.

Tutkimuksen tuloksia kuvailtiin tilastollisten tunnuslukujen, kuten lukumäärien ja prosentiosuuksien sekä keskiarvojen avulla. Tuloksia havainnollistettiin erilaisten taulukoiden ja kuvien avulla, jotka on pääosin luotu SPSS-ohjelmalla. Selittäviä ja selitettäviä muuttujia tarkasteltiin myös ristiintaulukoinnin avulla, mutta johtuen havaintoyksiköiden vähäisestä määrästä muuttujien välisiä riippuvuuksia ei voitu luotettavasti tarkastella. Kokonaistulosten rinnalla tarkasteltiin perheidensä hyvinvoinnin keskitasoiseksi tai sitä heikommaksi kokeneita omana ryhmänään hyvinvoinnin kokonaiskuvan ja siihen vaikuttavien tekijöiden tunnistamiseksi. Tutkimustuloksissa esitetään näiden ryhmien välisestä vertailusta tulokset, joissa ryhmien välillä oli eroja.

Tutkimuksen tilastollinen aineisto käsiteltiin IBM SPSS Statistics 28 -tilasto-ohjelmalla. Kyselyn vastausajan päättymisen jälkeen vastaukset siirrettiin Webropolista tilasto-ohjelmaan. Tämän jälkeen aineisto tarkistettiin ja suoritettiin muuttujien määrittely ja kuvailu sekä puuttuvien tietojen koodaaminen. Lisäksi vanhempien ja lasten iät luokiteltiin ikäryhmiin ja vastaajien ylin koulutus sekä elämäntilanne luokiteltiin uudelleen tarkoituksenmukaisesti luokkiin johtuen havaintoyksiköiden vähäisyydestä eri luokissa. Ennen analysointia aineisto tarkastettiin ottamalla siitä yhteenveto- ja tunnuslukutaulukot mahdollisten virheiden havaitsemiseksi.

Avoimet kysymykset analysoitiin aineistolähtöisellä sisällönanalyysillä. Aineistolähtöisessä sisällönanalyysissä tutkimuksen aineisto ohjaa analyysin tekoa. Siinä aineistosta nostetaan esiin merkittävimmät asiat riippumatta siitä, miten ne ovat tai ilmenevät suhteessa aiempiin tutkimuksiin. Aineistolähtöisessä sisällön analyysissä tutkijan tulee olla avoin aineistolle ja analysoida sitä sen omista lähtökohdista, esimerkiksi opinnäytteen tutkimusongelmasta tai tutkimuksen tavoitteesta käsin ilman, että teoreettinen tieto vaikuttaa siihen, millaisia asioita aineisto nousee. (Puusa 2020 145–147.) Analyysin tarkoituksena oli nostaa aineistosta esiin tutkimuksen ja kehittämistyön tavoitteiden kannalta olennaiset asiat (Puusa 2020, 151).

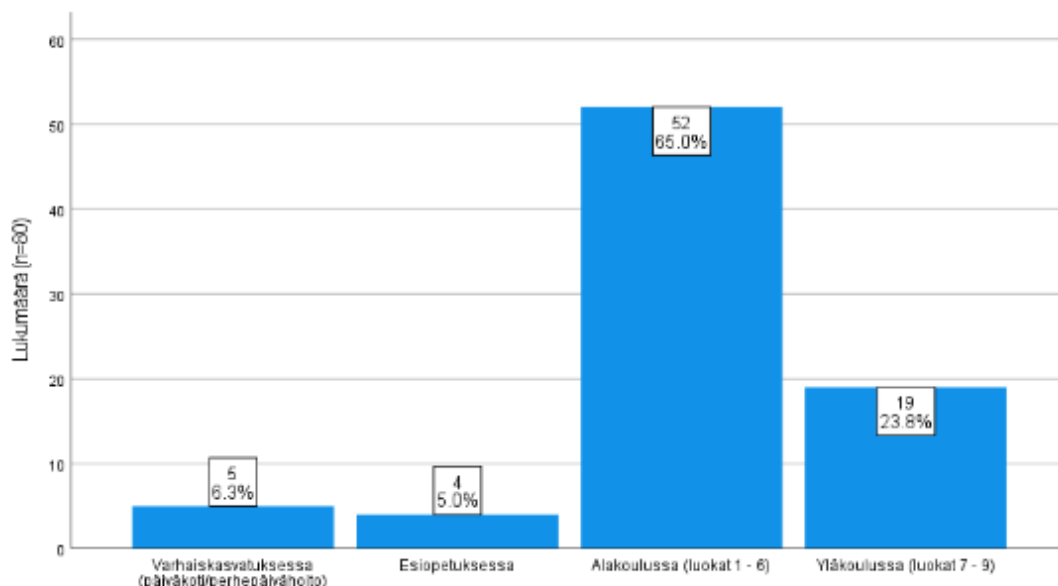
Tulosten analysoinnin jälkeen kokoonnuimme yhdessä moniammatillisen LAPE-työryhmän kanssa pohtimaan tutkimuksen tulosten pohjalta kehittämissuhteita lapsiperheiden hyvinvoinnin edistämiseksi paikallisella tasolla. Työskentely toteutettiin yhteisesti ideoiden ja moniammatillista vuoropuhelua hyödyntäen. Työryhmän jäsenistä tilaisuudessa oli paikalla neuvolan, varhaiskasvatuksen, perusopetuksen, poliisin ja hyvinvointialueen lapsiperhepalveluiden edustaja sekä tulevaisuuden sote-keskus hankkeen lasten, nuorten ja perheiden asiantuntija ja perhekeskuskehittäjä sekä tutkimuksen toteuttaja, joka toimi tilaisuudessa myös fasilitaattorin roolissa. Tilaisuudessa oli määrä olla paikalla myös opinnäytetyön toimeksiantajan, mutta hän oli estynyt. Yhteenveto tilaisuuden aikaansaannoksista käytiin hänen kanssaan erikseen läpi ja tehtiin tarvittavat täydennykset.

## **5 TUTKIMUKSEN TULOKSET**

### **5.1 Vastaajien taustatiedot**

Kyselyyn vastasi 80 vanhempaa, eli vastausprosentti oli perhekunnittain tarkasteltuna 29 %. Suurin osa (65,0 %) vastasi kyselyyn alakouluikäisen lapsen vanhempana. Varhaiskasvatuksen (6,3 %) ja esiopetuksen (5,0 %) osalta vastausmäärät jäivät vähäisemmäksi, mitä selittänee osaltaan se, että kyselyyn vastanneiden alle kouluikäisten lasten perheissä oli myös ala- tai yläkouluikäisiä lapsia tai molempia, jolloin vanhempi on vastannut kyselyyn toiseen ikäryhmään kuuluvan lapsen vanhempana. Sama pätee luonnollisesti myös muihin ikäryhmiin. Varhaiskasvatuksen osalta vastausmäärään on saattanut osal-

taan vaikuttaa myös se, että kysely ei ole tavoittanut kaikkia varhaiskasvatusikäisten lasten vanhempia Wilma-järjestelmän käyttöönoton ollessa alkuvaiheessa. Vastausten jakautuminen lasten toimintayksiköiden mukaan on esitetty kuvassa 2.



Kuva 2. Vastausten jakautuminen lasten toimintayksiköiden mukaan (n=80)

Vastaajien taustatietoina kyselyssä kysyttiin vastaajien sukupuolta, ikää, ylintä koulutusta ja elämäntilannetta sekä perhetilannetta, lasten asumista, lasten iästä ja perheen asuinalueesta. Vastaajien taustatiedot on esitetty taulukossa 1. Vastaajista suurin osa (92,5 %) oli naisia. Lähes puolet (47,5 %) kyselyyn vastanneista kuului 31–40-vuotiaiden ikäluokkaan. Vähiten vastaajia oli alle 30-vuotiaiden (10,0 %) ja yli 50-vuotiaiden (8,8 %) ikäluokissa.

Reilu kolmasosa (33,8 %) kyselyyn vastanneista vanhemmista oli suorittanut vähintään alemman korkeakoulututkinnon ja yli puolella vastanneista (58,8 %) oli ammatillinen tutkinto tai sitä vastaava koulutus suoritettuna. Vajaa kymmenen prosenttia (7,5 %) oli käynyt peruskoulun, kansakoulun, keskikoulun tai suorittanut ylioppilastutkinnon.

Taulukko 1. Vastaajien taustatiedot

Taustatieto	n	%
<b>Sukupuoli</b>		
Nainen	74	92,5
Mies	6	7,5
<b>Yhteensä</b>	80	100
<b>Ikä</b>		
Alle 30 vuotta	8	10,0
31–40 vuotta	38	47,5
41–50 vuotta	27	33,8
Yli 50 vuotta	7	8,8
<b>Yhteensä</b>	80	100
<b>Ylin koulutus</b>		
Peruskoulu, kansakoulu, keskikoulu tai ylioppilas	6	7,5
Ammatillinen tutkinto	47	58,8
Alempi ammattikorkeakoulututkinto	15	18,8
Vähintään ylempi ammattikorkeakoulututkinto	12	15,0
<b>Yhteensä</b>	80	100
<b>Elämäntilanne</b>		
Työssä	61	76,3
Työtön	8	10,0
Muu elämäntilanne	11	13,7
<b>Yhteensä</b>	80	100
<b>Perhetilanne</b>		
Asun puolisoni ja lapsen/lasteni kanssa	64	80,0
Asun lapsen/lasteni kanssa, minulla on yksinhuoltajuus	5	6,3
Meillä on entisen puolisoni kanssa yhteishuoltajuus	7	8,8
Perheeni on uusperhe	4	5,0
<b>Yhteensä</b>	80	100
<b>Lasten asuminen</b>		
Lapsi/ lapset asuvat yhdessä vanhempien kanssa	62	77,5
... pääasiassa toisen vanhempansa kanssa	15	18,8
... arviolta puoliksi molempien vanhempien luona	3	3,8
<b>Yhteensä</b>	80	100
<b>Lasten iät</b>		
Alle kouluikäinen	33	41,3
Alakouluikäinen	57	71,3
Yläkouluikäinen	29	36,3
16–17-vuotias	12	15,0
<b>Yhteensä</b>	131	163,9
<b>Asuinalue</b>		
Kirkonkylä	13	16,3
Järvelä	43	53,8
Marttila	9	11,3
Lappila	14	17,5
<b>Yhteensä</b>	79	98,7



Suurin osa (76,3 %) vastaajista oli töissä joko kokoaikaisesti, osa-aikaisesti tai työllistyi yrittäjänä. Kymmenesosa (10,0 %) oli tällä hetkellä työttömänä ja 13,8 %:lla vastanneista elämäntilanne oli jokin muu, kuten vanhempainvapaa, pitkäaikainen sairaus, eläke, opiskelu tai kotona lasten kanssa.

Vastaajista suurin osa (80,0 %) asui yhdessä puolison ja lapsen tai lastensa kanssa. Yksinhuoltajia oli 6,3 % ja uusperheitä 5,0 % vastanneista. Kyselyyn vastanneiden lapsista suurin osa (77,5 %) asui yhdessä vanhempiensa kanssa, viidesosa (18,8 %) asui pääasiassa toisen vanhempansa kanssa ja alle neljä prosenttia (3,8 %) arviolta puoliksi molempien vanhempien luona.

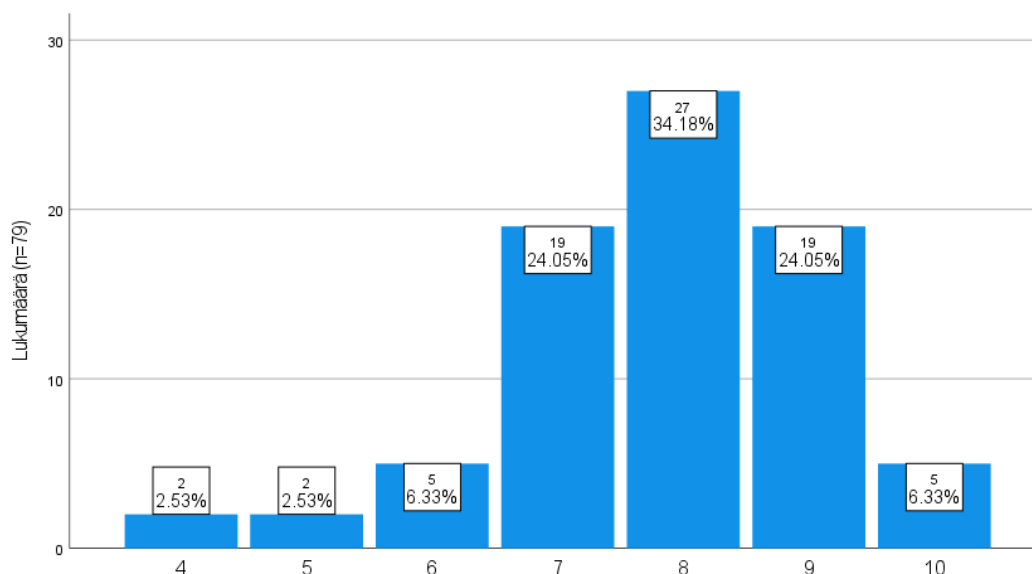
Kyselyyn vastanneissa perheissä oli eniten alakouluikäisiä (71,3 %) ja toiseksi eniten alle kouluikäisiä (41,3 %) lapsia. Yli puolet kyselyyn vastanneista (53,8 %) asui Kärkölen keskustaajamassa Järvelässä, vajaa viidesosa Lappilassa (17,5 %) tai Kirkonkylällä (16,3 %) ja reilu kymmenen prosenttia (11,3 %) Marttilassa.

## **5.2 Lapsiperheiden arjen hyvinvointi**

Lapsiperheiden arjen hyvinvointia ja siihen vaikuttavia tekijöitä selvitettiin kyselyssä kolmen kysymyksen avulla. Aluksi vastaajia pyydettiin arvioimaan sitä, miten heidän perheessään voitiin tällä hetkellä asteikolla 0–10. Kysymykseen vastasi 79 vanhempaa. Vastausten vaihteluväli oli 4–10 eli kukaan vastaajista ei ollut arvioinut perheensä hyvinvoinnin tilaa pienemmällä arvosanalla kuin neljä. Vastausten keskiarvoksi muodostui 7,8, jota voidaan tässä tutkimuksessa pitää lapsiperheiden hyvinvoinnin viitteellisenä raja-arvona. Vastausten jakautuminen arvosanoittain on esitetty kuvassa 3.

Vastausten keskiarvon mukaan tarkasteltuna (arvosana > 7,8) suurin osa (64,6 %) kyselyyn vastanneista vanhemmista koki, että heidän perheessään voidaan tällä hetkellä hyvin. Noin neljäsosa (24,1 %) vastaajista koki, että heidän perheessään voidaan keskitasoisesti (arvosana 7). Vähän yli kymmenen prosenttia (11,3 %) oli antanut perheensä tämänhetkiselle hyvinvoinnille arvosanaksi kuusi tai vähemmän.

Tarkasteltaessa lapsiperheiden hyvinvoinnin tilaa ja erityisesti perheidensä hyvinvoinnin keskitasoiseksi tai sitä heikommaksi kokeneita taustamuuttujien välillä selkeimmin erot hyvinvoinnin jakautumisessa tulivat esille lasten ikäryhmäkohtaisessa tarkastelussa. Heikoimmaksi tämänhetkinen hyvinvointi koettiin perheissä, joissa oli alle kouluikäisiä tai alakouluikäisiä lapsia. Muiden taustatekijöiden osalta havainnot olivat yksittäisiä.



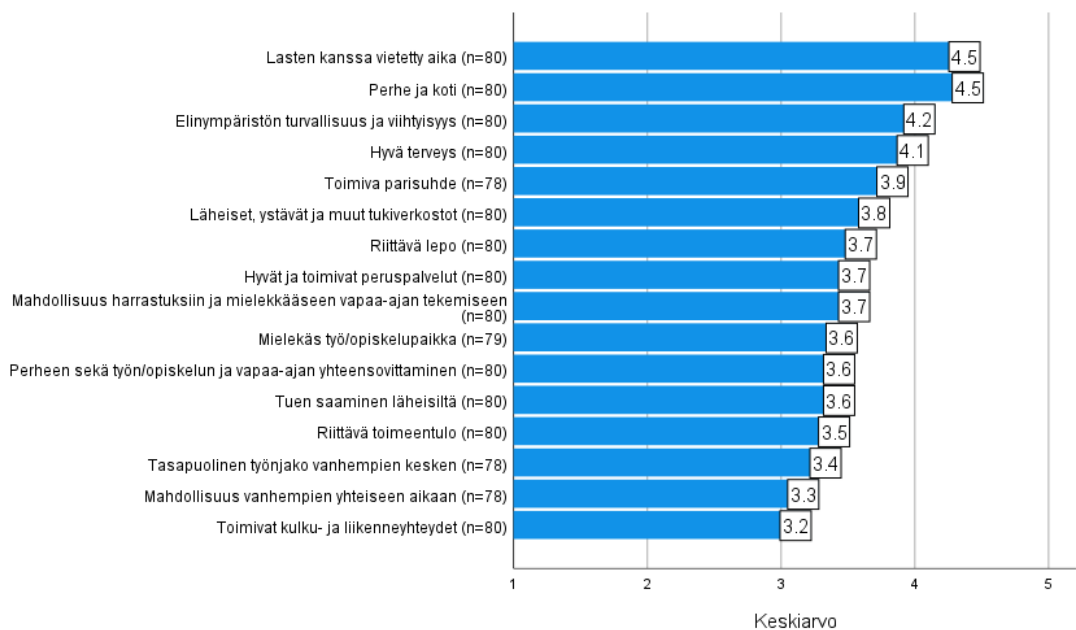
Kuva 3. Miten perheissä voidaan tällä hetkellä? Vastausten jakautuminen arvosanoittain (n=79)

Lapsiperheiden arjen hyvinvointia ja siihen vaikuttavia tekijöitä selvitettiin kyselyssä myös perheiden arkeen iloa ja hyvinvointia tuottavien asioiden näkökulmasta. Vastajia pyydettiin arvioimaan perheiden arkeen iloa ja hyvinvointia tuottavia asioita asteikolla 1 ei lainkaan – 5 erittäin paljon. Kysymykseen vastasi 80 vanhempaa. Vastausten keskiarvot ja eri vaihtoehtoihin vastanneiden määrät (n) on esitetty kuvassa 4.

Vanhempien vastausten perusteella lasten kanssa vietetty aika (ka 4,5) sekä perhe ja koti (ka 4,5) olivat selkeästi eniten perheiden arkeen iloa ja hyvinvointia tuottavia asioita. Toiseksi tärkeimmäksi perheiden arkeen iloa ja hyvinvointia tuottavaksi asiaksi vastaajat kokivat elinympäristön turvallisuuden ja viihtyisyyden (ka 4,2) ja lähes yhtä tärkeäksi hyvän terveyden (ka 4,1).

Vastausten perusteella vähiten perheiden arkeen iloa ja hyvinvointia tuottavia asioita olivat mahdollisuus vanhempien yhteiseen aikaan (3,3) sekä toimivat kulku- ja liikenneyhteydet (3,2).

Perheidensä hyvinvoinnin keskitasoiseksi tai sitä heikommaksi kokeneiden osalta tulokset olivat hyvin samansuuntaisia kaikkien kyselyyn vastanneiden kanssa. Toimiva parisuhde koettiin enemmän perheiden arkeen iloa ja hyvinvointia tuottavaksi asiaksi kuin hyvä terveys. Hyvät ja toimivat peruspalvelut koettiin tässä vastaajaryhmässä enemmän arkeen iloa ja hyvinvointia tuottaviksi asioiksi kuin läheiset, ystävät ja muut tukiverkostot. Huomionarvoista oli kuitenkin se, että mitä heikommaksi vastaajat olivat kokeneet perheensä hyvinvoinnin, sitä vähemmän eri asiat monelta osin tuottivat heille keskiarvon mukaan tarkasteltuna iloa ja hyvinvointia, mikä saattaa osaltaan kertoa erilaisista hyvinvointivajeista näiden asioiden osalta.



Kuva 4. Perheiden arkeen iloa ja hyvinvointia tuottavia asioita. Kaikkien vastausten keskiarvot ja eri vaihtoehtoihin vastanneiden määrät

Lisäksi arjen hyvinvointia selvitettiin kyselyssä arjen haasteiden näkökulmasta. Vastaajia pyydettiin valitsemaan annetuista vaihtoehdoista ne asiat, jotka olivat aiheuttaneet haasteita perheen arjessa viimeisen kuuden kuukauden aikana. Vastaajat olivat näin ollen voineet valita useamman vaihtoehdon. Kysymykseen vastasi 79 vanhempaa. Vaihtoehdon valinneiden lukumäärät (n) ja prosenttiosuudet on esitetty taulukossa 2.

Eniten perheiden arkea oli viimeisen puolen vuoden aikana kaikkien vastausten perusteella haastanut jatkuva kiire ja ajan puute (49,4 %) sekä jaksaminen arjessa (45,6 %). Yli 40 %:lla vastanneista myös taloudellinen tilanne (43,0 %) ja vanhempien yhteisen ajan puute (40,5 %) olivat aiheuttaneet haasteita arjessa. Vastaaajista lähes kolmasosalla (27,8 %) arkea oli lisäksi haastanut erimielisyydet lasten kanssa. Vastanneista keskimäärin joka kymmenes (7,6 %) koki, että perheen arki oli sujunut ilman haasteita viimeisen puolen vuoden aikana.

Taulukko 2. Perheiden arkea haastaneita asioita. Vaihtoehdon valinneiden lukumäärät (n) ja prosenttiosuudet (n=79)

	Lukumäärä n	% vastanneista (n=79)
Jatkuva kiire ja ajan puute	39	49.4%
Jaksaminen arjessa	36	45.6%
Taloudellinen tilanne	34	43.0%
Vanhempien yhteisen ajan puute	32	40.5%
Työn ja perheen yhdistäminen	27	34.2%
Terveyshuolet	27	34.2%
Oman ajan puute	26	32.9%
Erimielisyydet lasten kanssa	22	27.8%
Työtilanne	18	22.8%
Puuttuvat tukiverkostot	17	21.5%
Vanhempien työnjako	15	19.0%
Parisuhde	13	16.5%
Perhesuhteet	8	10.1%
Huonot kulkuyhteydet	8	10.1%
Asuinolot	8	10.1%
Ei mikään	6	7.6%
<b>Yhteensä</b>	<b>336</b>	<b>425.3%</b>

Perheidensä hyvinvoinnin keskitasoiseksi tai sitä heikommaksi kokeneiden osalta arjessa jaksaminen ja terveyshuolet nousivat eniten perheiden arkea haastaneiksi asioiksi. Puolella vastanneista perheiden arkea oli lisäksi haastanut jatkuva kiire ja ajanpuute, vanhempien yhteisen ajan puute sekä työn ja perheen yhdistäminen ja taloudellinen tilanne. Perheensä hyvinvoinnin kaikkein heikoimmaksi kokeneilla taloudellinen tilanne ja erimielisyydet lasten kanssa olivat arjessa jaksamisen ohella kolmen eniten arkea haastaneiden asioiden joukossa. Kukaan vastanneista ei ollut myöskään valinnut vaihtoehtoa ei mikään.

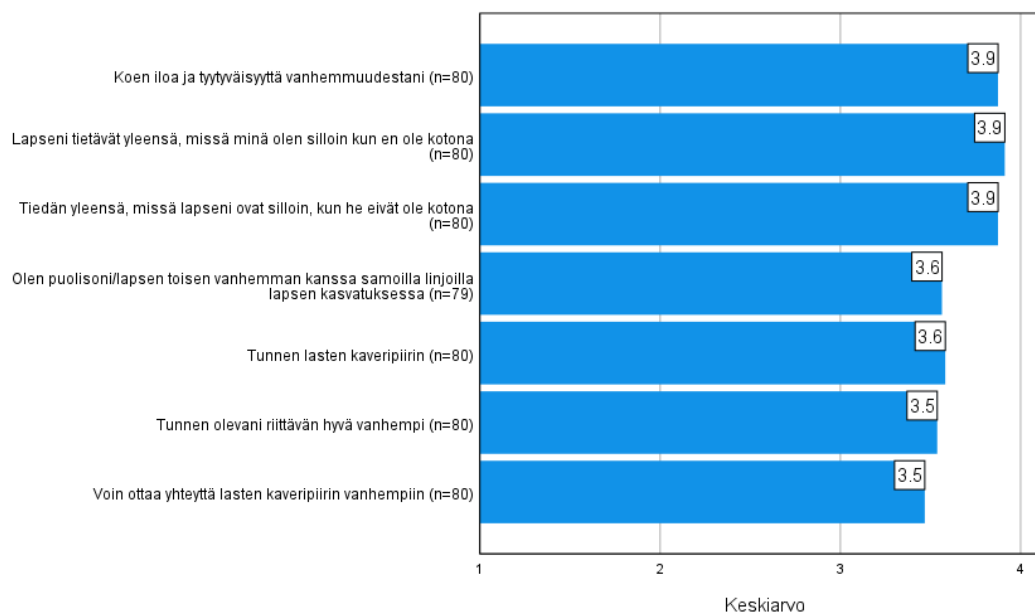
### 5.3 Vanhemmuus ja perheen tukiverkostot

Vanhempien kokemuksia vanhemmuudesta ja perheen tukiverkostoista selvitettiin kyselyssä kahden kysymyksen avulla. Ensimmäisessä kysymyksessä selvitettiin vanhempien kokemuksia vanhemmuudesta ja vanhempana toimimisesta erilaisten väittämien avulla. Vastaaajia pyydettiin valitsemaan jokaisen väittämän kohdalla heidän omaa kokemustaan parhaiten kuvaava vaihtoehto asteikolla 1 eri mieltä – 4 samaa mieltä. Kysymykseen vastasi 80 vanhempaa. Kaikkien vastausten keskiarvot ja eri vaihtoehtoihin vastanneiden määrät (n) on esitetty kuvassa 5.

Vastausten perusteella vanhemmat kokivat vanhemmuutensa pääosin hyväksi. Lähes kaikki vastaajat olivat samaa mieltä siitä, että he kokevat iloa ja tyytyväisyyttä vanhemmuudestaan (ka 3,9). Samoin he olivat samaa mieltä siitä, että heidän lapsensa tietävät yleensä, missä he ovat silloin, kun he eivät ole kotona (ka 3,9) sekä siitä, että he itse tietävät yleensä, missä heidän lapsensa ovat silloin, kun he eivät ole kotona (ka 3,9).

Suurin osa vastanneista oli samaa mieltä myös siitä, että he ovat puolison tai lapsen toisen vanhemman kanssa samoilla linjoilla lapsen kasvatuksessa (ka 3,6) ja että he tuntevat lastensa kaveripiirin (ka 3,6). Eniten vastauksissa oli hajontaa väitteiden ”tunnen olevani riittävän hyvä vanhempi” (ka 3,5) ja ”voin ottaa yhteyttä lasteni kaveripiiriin vanhempiin” (ka 3,5) osalta.

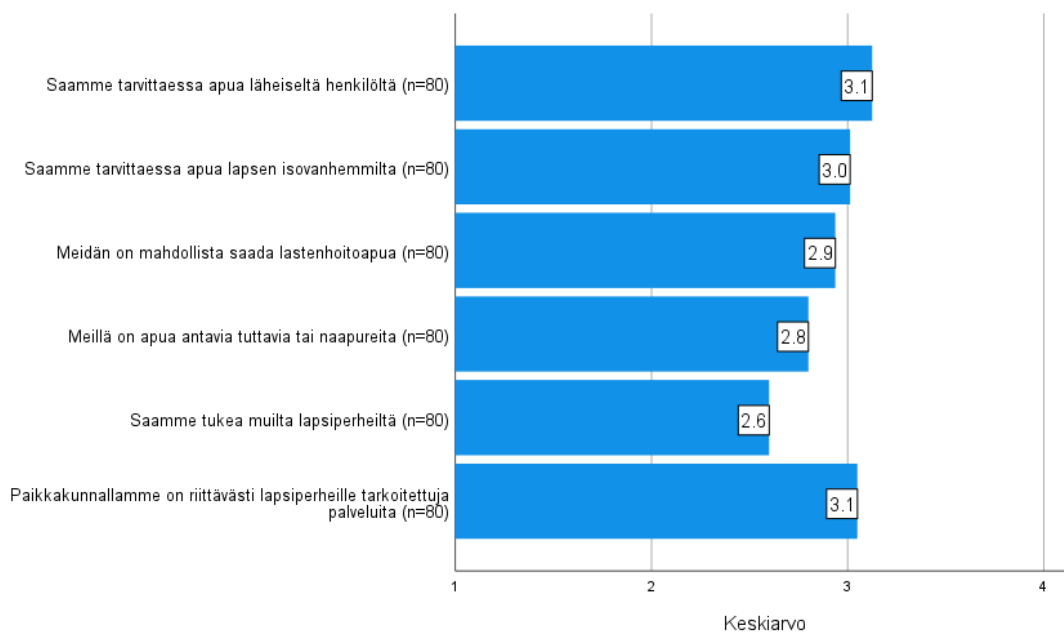
Tarkasteltaessa vanhemmuutta ja vanhempana toimimista perheidensä hyvinvoinnin keskitasoisiksi tai sitä heikommaksi kokeneiden osalta kokemukset vanhemmuudesta ja vanhempana toimimisesta olivat pääosin yhteneväisiä kaikkien kyselyyn vastanneiden kanssa muilta osin kuin väittämien ”tunnen olevani riittävän hyvä vanhempi” ja ”olen puolisoni tai lapsen toisen vanhemman kanssa samoilla linjoilla lapsen kasvatuksessa”, joiden osalta keskiarvot jäivät pienemmiksi.



Kuva 5. Vanhempien kokemuksia vanhemmuudesta ja vanhempana toimimisesta. Kaikkien vastausten keskiarvot ja eri vaihtoehtoihin vastanneiden määrät

Toisessa aihealueeseen liittyvässä kysymyksessä selvitettiin vanhempien kokemuksia perheen tukiverkostoista erilaisten väittämien avulla. Vastaajia pyydettiin valitsemaan jokaisen väittämän kohdalla heidän omaa kokemustaan parhaiten kuvaava vaihtoehto asteikolla 1 eri mieltä – 4 samaa mieltä. Kysymykseen vastasi 80 vanhempaa. Kaikkien vastausten keskiarvot ja eri vaihtoehtoihin vastanneiden määrät (n) on esitetty kuvassa 6.

Vastausten perusteella vanhemmat kokivat saavansa ensisijaisesti apua joko läheiseltä henkilöltä (ka 3,1) tai lapsen isovanhemmilta (ka 3,0). Keskimäärin kaksi kolmasosaa vastanneista oli sitä mieltä, että heidän on mahdollista saada lastenhoitoapua (ka 2,9). Heikoimmaksi vastaajat kokivat tuen saamisen muilta lapsiperheiltä (ka 2,6). Kaksi kolmasosaa vastanneista koki, että paikkakunnalla on riittävästi lapsiperheille tarkoitettuja palveluja (ka 3,1).



Kuva 6. Vanhempien kokemuksia perheiden tukiverkostoista. Kaikkien vastausten keskiarvot ja eri vaihtoehtoihin vastanneiden määrät

Tarkasteltaessa vanhempien kokemuksia perheen tukiverkostoista perheidensä hyvinvoinnin keskitasoiseksi tai sitä heikommaksi kokeneiden osalta voidaan vastausten keskiarvojen perusteella todeta, että mitä heikommin perheissä voitiin, sitä heikommaksi vanhemmat olivat kokeneet lapsiperheille tarkoitettujen palveluiden riittävyyden ja mahdollisuutensa saada apua tukiverkostoilta. Myös isovanhempien merkityksen ensisijaisena avun antajana voitiin todeta kasvavan sen myötä. Lapsiperheiden tukiverkostojen voidaan todeta kaiken kaikkiaan olevan puutteellisia keskiarvojen jäädessä kaikilta osin lähemmäs kolmea tai sen alle ja perheidensä hyvinvoinnin keskitasoiseksi tai sitä heikommaksi kokeneiden osalta vielä pienemmiksi.

#### 5.4 Lapsiperheiden huolenaiheet ja tuen saaminen

Lapsiperheiden huolenaiheita ja tuen saamista selvitettiin kyselyssä kuuden kysymyksen avulla. Aluksi selvitettiin sitä, minkälaisiin lapseen, vanhemmuuteen ja perheeseen liittyviin asioihin vastaajat olivat kokeneet tarvitsevansa apua tai neuvoja viimeisen 12 kuukauden aikana ja olivatko he saaneet niihin tarvitsemansa tuen palvelujärjestelmästä. Kysymykseen vastasi 80 vanhempaa. Vastausten prosenttijakaumat ja vastaajien määrät (n) on esitetty taulukossa 3.

Lasten osalta keskimäärin puolet kysymykseen vastanneista vanhemmista oli kokenut tarvinneensa apua ja neuvoja lapsen kasvuun ja kehitykseen liittyvissä asioissa (52,5 %) sekä lapsen oppimiseen tai koulunkäyntiin liittyvissä vaikeuksissa (48,8 %). Molempien huolenaiheiden osalta keskimäärin 40 % vastanneista oli saanut tarvitsemansa avun palvelujärjestelmästä. Lapsen kasvuun ja kehitykseen liittyvien huolten osalta kymmenesosa (10,0 %) vastanneista koki, etteivät he olleet saaneet apua, vaikka olivat sitä hakeneet. Lapsen oppimiseen tai koulunkäyntiin liittyvien vaikeuksien osalta ilman apua koki jääneensä 7,5 % sitä tarvinneista.

Vastaajista reilu kolmannes (33,8 %) oli kokenut tarvinneensa tukea myös lapsen haastavaan käyttäytymiseen. Viidesosa (20,0 %) vastanneista oli saanut tarvitsemansa avun palvelujärjestelmästä, mutta vajaa kymmenesosa ei ollut saanut (7,5 %) tai ei ollut hakenut apua, vaikka olisi sitä tarvinnut (6,3 %).

Vanhemmuuteen ja perheeseen liittyvistä asioista vastaajat olivat kokeneet tarvinneensa eniten apua ja neuvoja taloudellisiin vaikeuksiin (31,2 %) ja jatkuvaan syyllisyyden tunteeseen riittämättömyydestä vanhempana (30,8 %). Vastaajista keskimäärin kymmenesosa koki saaneensa näihin tarvitsemansa avun palvelujärjestelmästä. Huomionarvoista oli kuitenkin se, että lähes viidesosa vastanneista ei ollut hakenut näihin apua, vaikka olisi sitä tarvinnut.

Vastanneista lähes kolmasosa koki tarvinneensa apua ja neuvoja omaan tai läheisen mielenterveyteen (27,6 %) tai pitkäaikaiseen fyysiseen sairauteen (27,5 %) liittyvissä asioissa. Pitkäaikaisen fyysisen sairauden osalta yli kymmenen prosenttia (12,5 %) koki jääneensä ilman apua, vaikka oli sitä hakenut. Keskimäärin neljäsosa vastanneista oli kokenut tarvinneensa apua ja neuvoja myös yksinäisyyteen ja vastuunkantamiseen yksin vanhempana (26,6 %), omien vanhemmuuden taitojen riittävyteen (23,7 %) ja parisuhdeongelmiin (22,5 %). Huomionarvoista on kuitenkin se, että yli kymmenen prosenttia vastanneista ei ollut hakenut näihin apua.

Lähes puolet perheidensä hyvinvoinnin keskitasoiseksi tai sitä heikommaksi kokeneista oli tarvinnut tukea lapsen haastavaan käyttäytymiseen (46,4 %) ja jatkuvaan syyllisyyden tunteeseen riittämättömyydestä vanhempana (48,1 %)



ja keskimäärin 40 % yksinäisyyteen ja vastuunkantamiseen yksin vanhempana (42,9 %) sekä omien vanhemmuuden taitojen riittävyyteen (39,3 %). Vähän alle puolet oli tarvinnut tukea ja apua myös taloudellisiin vaikeuksiin (46,4 %) ja terveydentilaan liittyvissä asioissa, oman tai läheisen pitkäaikaisen fyysisen sairauden (46,4 %) tai mielenterveysongelmien osalta (39,3 %).

Keskimäärin joka kymmenes koki jääneensä lapsen haastavan käyttäytymisen (14,3 %) sekä vanhemmuuteen ja vanhempana toimimiseen (7,1 %) liittyvien asioiden osalta ilman apua, vaikka olisi sitä tarvinnut. Keskimäärin viidesosa ei ollut hakenut apua jatkuvaan syyllisyyden tunteeseen riittämättömyydestä vanhempana (18,5 %) ja yksinäisyyteen ja vastuunkantamiseen yksin vanhempana (17,9 %), vaikka olisi sitä tarvinnut ja joka kymmenes omien vanhemmuuden taitojen riittävyyteen (10,7 %) ja lapsen haastavaan käyttäytymiseen (7,1 %).

Taloudellisten vaikeuksien osalta keskimäärin joka kymmenes (7,1 %) ei ollut saanut apua, vaikka oli sitä hakenut, ja peräti joka neljäs (25,0 %) ei ollut hakenut apua, vaikka olisi sitä tarvinnut. Oman tai läheisen pitkäaikaisen fyysisen sairauden osalta myös joka neljäs (25,0 %) koki jääneensä ilman apua, vaikka olisi sitä tarvinnut ja joka kymmenes (7,1 %) ei ollut hakenut apua. Oman tai läheisen mielenterveysongelmien osalta niin ikään joka kymmenes (10,7 %) koki jääneensä ilman apua hakemisesta huolimatta tai ei ollut hakenut apua, vaikka olisi sitä tarvinnut (7,1 %).

Yleisesti ottaen vanhemmat olivat hakeneet ja saaneet apua paremmin palvelujärjestelmästä lapseen kuin vanhemmuuteen tai perheeseen liittyvissä asioissa. Tuloksista oli tulkittavissa myös se, että mitä heikommin perheissä voitiin, sitä useammin huoltajat olivat kokeneet jääneensä ilman apua hakemisesta huolimatta tai apua ei ollut haettu, erityisesti vanhemmuutta ja perhettä koskevissa asioissa, vaikka sitä olisi tarvittu.

Taulukko 3. Tuen tarve ja avun saaminen. Vastausten prosenttijakaumat ja vastaajien määrät (n)

	Olen saanut tarvitsemani avun	En ole saanut apua, vaikka olen hakenut	Olisin tarvinnut, mutta en ole hakenut apua	En ole tarvinnut apua	Yhteensä
Lapsen kasvuun ja kehitykseen liittyvät huolet (n=80)	37.5%	10.0%	5.0%	47.5%	100.0%
Lapsen oppimiseen tai koulunkäyntiin liittyvät vaikeudet (n=80)	38.8%	7.5%	2.5%	51.2%	100.0%
Lapsen haastava käyttäytyminen (n=80)	20.0%	7.5%	6.3%	66.3%	100.0%
Taloudelliset vaikeudet (n=80)	11.3%	3.8%	16.3%	68.8%	100.0%
Jatkuva syyllisyyden tunne riittämättömyydestä vanhempana (n=78)	9.0%	3.8%	17.9%	69.2%	100.0%
Oma/läheisen mielenterveysongelmat (n=80)	16.3%	6.3%	5.0%	72.5%	100.0%
Oma/läheisen pitkäaikainen fyysinen sairaus (n=80)	10.0%	12.5%	5.0%	72.5%	100.0%
Yksinäisyys ja vastuun kantaminen yksin vanhempana (n=79)	7.6%	6.3%	12.7%	73.4%	100.0%
Omien vanhemmuuden taitojen riittävyys (n=80)	10.0%	2.5%	11.3%	76.3%	100.0%
Parisuhdeongelmat (n=80)	6.3%	2.5%	13.8%	77.5%	100.0%
Maltin menettäminen ristiriitatilanteissa lasten kanssa (n=80)	8.8%	2.5%	8.8%	80.0%	100.0%
Oma/läheisen työttömyys (n=80)	10.0%	2.5%	5.0%	82.5%	100.0%
Oma/läheisen internetin ongelmakäyttö tai ongelmapelaaminen (n=80)	2.5%	1.3%	7.5%	88.8%	100.0%
Oma/läheisen päihteiden käyttö (n=79)	1.3%	5.1%	3.8%	89.9%	100.0%
Lapsen tapaamisjärjestelyihin liittyvät ongelmat vanhempien asuessa erillään (n=78)	5.1%	1.3%	1.3%	92.3%	100.0%
Väkivalta perheessä (n=80)	1.3%	1.3%	0.0%	97.5%	100.0%

Toisessa aihealueen kysymyksessä selvitettiin sitä, mitä palveluita vastaaja tai hänen perheensä olivat viimeisen 12 kuukauden aikana käyttäneet ja kuinka helppoa näitä palveluita oli ollut saada. Vastausten prosenttijakaumat ja vastaajien määrät (n) on esitetty taulukossa 4.

Arkea tukevista ja yhteisöllisistä palveluista perheet olivat eniten käyttäneet kulttuuri-, liikunta- ja kirjastopalveluita, nuorisopalveluita sekä lasten kerhoja, leikkipuistoja ja perhekahviloita. Näiden palveluiden osalta yli 90 % palveluita käyttäneistä koki palveluiden saatavuuden helpoksi tai melko helpoksi. Yhdistysten ja järjestöjen osalta palveluiden saatavuuden koki vaikeaksi (6,3 %) tai melko vaikeaksi (12,5 %) viidesosa (18,8 %) palveluita käyttäneistä.

Varhaiskasvatuksen saatavuuden koki helpoksi (66,7 %) tai melko helpoksi (27,3 %) niin ikään yli 90 prosenttia (93,9 %) palvelua käyttäneistä. Varhaiskasvatuksen osalta kukaan vastanneista ei kokenut palvelun saatavuutta vaikeaksi ja melko vaikeaksi sen koki vain 6,1 % vastanneista. Terveyspalveluista perheet olivat eniten käyttäneet suun terveydenhuollon palveluita, terveyskeskuksen vastaanottopalveluita sekä koulu- ja opiskeluterveydenhuollon palveluita. Helpoiten saataviksi palveluita käyttäneet kokivat terveydenhuollon

palveluiden osalta neuvolapalvelut (93,6 %), koulu- ja opiskeluterveydenhuollon palvelut (90,8 %) sekä suun terveydenhuollon palvelut (90,0 %). Vaikeimmin saataviksi koettiin päihdepalvelut (66,7 %) ja ravitsemusterapia (50,0 %). Keskimäärin 40 % palveluita käyttäneistä oli kokenut vaikeasti saataviksi niin aikuisten mielenterveyspalvelut (41,2 %) kuin alaikäisten mielenterveys- ja perheneuvolapalvelutkin (38,1 %). Terveyskeskuksen vastaanottopalvelut oli kokenut vaikeasti saataviksi lähes viidesosa (16,2 %) palvelua käyttäneistä.

Sosiaalipalveluista käytetyimpiä olivat toimeentulotuki ja arjen tuen palvelut. Yli 60 % palveluita käyttäneistä koki näiden palveluiden saatavuuden helpoksi tai melko helpoksi, mutta keskimäärin joka kolmas vaikeaksi tai melko vaikeaksi. Sosiaalipalveluiden osalta vaikeimmin saataviksi palveluita käyttäneet kokivat vammaispalvelut (60,0 %) ja lastensuojelun palvelut (44,9 %).

Tarkasteltaessa palveluiden saatavuutta perheidensä hyvinvoinnin keskitoiseksi tai sitä heikommaksi kokeneiden osalta voidaan todeta, että mitä heikommaksi vanhemmat olivat kokeneet perheidensä hyvinvoinnin, sitä vaikeammaksi he olivat monelta osin kokeneet eri palveluiden saatavuuden. Yleisesti ottaen eniten vaikeuksia esiintyi mielenterveys- ja päihdepalveluiden, erilaisten terapiapalveluiden sekä sosiaalipalveluiden saatavuudessa.

Taulukko 4. Palveluiden käyttäminen ja saatavuus. Vastausten prosenttijakaumat ja vastaajien määrät (n)

	1 Vaikeaa	2 Melko vaikeaa	3 Melko helppoa	4 Helppoa	Yhteensä
Kuittuuri- ja liikuntapalvelut, kirjasto (n=65)	1.5%	3.1%	21.5%	73.8%	100.0%
Nuorisopalvelut (n=45)	2.2%	2.2%	24.4%	71.1%	100.0%
Lasten kerhot, leikkipuistot, perhekahvilat (n=37)	5.4%	0.0%	45.9%	48.6%	100.0%
Yhdistykset ja järjestöt (n=16)	6.3%	12.5%	43.8%	37.5%	100.0%
Koululaisten aamu- ja iltapäivätoiminta (n=15)	6.7%	6.7%	26.7%	60.0%	100.0%
Varhaiskasvatus (n=33)	0.0%	6.1%	27.3%	66.7%	100.0%
Suun terveydenhuolto (n=70)	4.3%	5.7%	42.9%	47.1%	100.0%
Terveyskeskuksen vastaanottopalvelut (n=62)	6.5%	9.7%	40.3%	43.5%	100.0%
Koulu- ja opiskeluterveydenhuollon palvelut (n=54)	1.9%	7.4%	38.9%	51.9%	100.0%
Neuvolapalvelut (n=31)	6.5%	0.0%	35.5%	58.1%	100.0%
Alaikäisten mielenterveys- ja perheneuvolapalvelut (n=21)	23.8%	14.3%	38.1%	23.8%	100.0%
Mielenterveyspalvelut (n=17)	29.4%	11.8%	41.2%	17.6%	100.0%
Toiminta-, puhe- tai fysioterapia (n=15)	6.7%	20.0%	46.7%	26.7%	100.0%
Ravitsemusterapia (n=4)	25.0%	25.0%	0.0%	50.0%	100.0%
Päihdepalvelut (n=3)	66.7%	0.0%	0.0%	33.3%	100.0%
Toimeentulotuki (n=15)	13.3%	20.0%	33.3%	33.3%	100.0%
Arjen tuen palvelut (n=14)	14.3%	21.4%	28.6%	35.7%	100.0%
Perhesosiaalityö (n=11)	18.2%	18.2%	27.3%	36.4%	100.0%
Lastensuojelun palvelut (n=9)	44.4%	0.0%	22.2%	33.3%	100.0%
Vammaispalvelut (n=5)	40.0%	20.0%	40.0%	0.0%	100.0%

Seuraavassa kysymyksessä selvitettiin vanhempien kokemuksia siitä, mitkä asiat he olivat kokeneet esteeksi, mikäli he eivät olleet etsineet, hakeneet tai saaneet tarvitsemaansa palvelua, tukea tai toimintaa. Vastaajia pyydettiin valitsemaan annetuista vaihtoehtoista ne, jotka he olivat kokeneet esteeksi. Vastaajat olivat näin ollen voineet valita useamman vaihtoehdon. Kysymyksen vastasi 48 vanhempaa. Vähäistä vastaajamäärää saattaa osaltaan selittää se, että vastaamatta jättäneillä ei ollut tuen tarvetta, kuten useampi vastaaja oli sen avovastauksissa ilmaissut. Vaihtoehdon valinneiden lukumäärät (n) ja prosenttiosuudet on esitetty taulukossa 5.

Suurimmiksi esteiksi palveluiden etsimiselle, hakemiselle tai saamiselle vastaajat kokivat sen, että heillä ei ole tietoa, millaista toimintaa tai tukea on tarjolla (45,5 %) tai niiden saamisessa on ruuhkaa (40,9 %). Reilu kolmasosa vastaajista (34,1 %) koki esteeksi myös sen, että on vaikea pyytää perheelle apua tai tukea tai he eivät tiedä, mikä palvelu voisi heidän tilanteessaan auttaa. Yhtä iso osa vastaajista ei ollut vain saanut aikaiseksi etsiä tai hakea tarvitsemaansa palvelua, tukea tai toimintaa.

Lisäksi viidesosa vastanneista koki esteeksi kulkuyhteydet (22,7 %) ja maksullisen toiminnan kustannukset (20,5 %) sekä sen, että heidän tarvitsemaansa toimintaa tai tukea ei ole tarjolla (20,5 %) tai he eivät tiedä, missä tilanteissa apua voi hakea (20,5 %).

Perheidensä hyvinvoinnin keskitasoiseksi tai sitä heikommaksi kokeneet kokivat suurimmaksi esteeksi palveluiden saamiselle sen, että niiden saamisessa on ruuhkaa. Toiseksi suurimmiksi esteiksi palveluiden etsimiselle, hakemiselle tai saamiselle vastaajat kokivat sen, että ei ole tietoa, millaista toimintaa tai tukea on tarjolla tai he eivät tiedä, mikä palvelu voisi heidän tilanteessaan auttaa, sekä sen, että on vaikea pyytää perheelle apua tai tukea.

Taulukko 5. Esteitä palveluiden etsimiselle, hakemiselle tai saamiselle. Vaihtoehdon valinneiden lukumäärät (n) ja prosenttiosuudet (n=44)

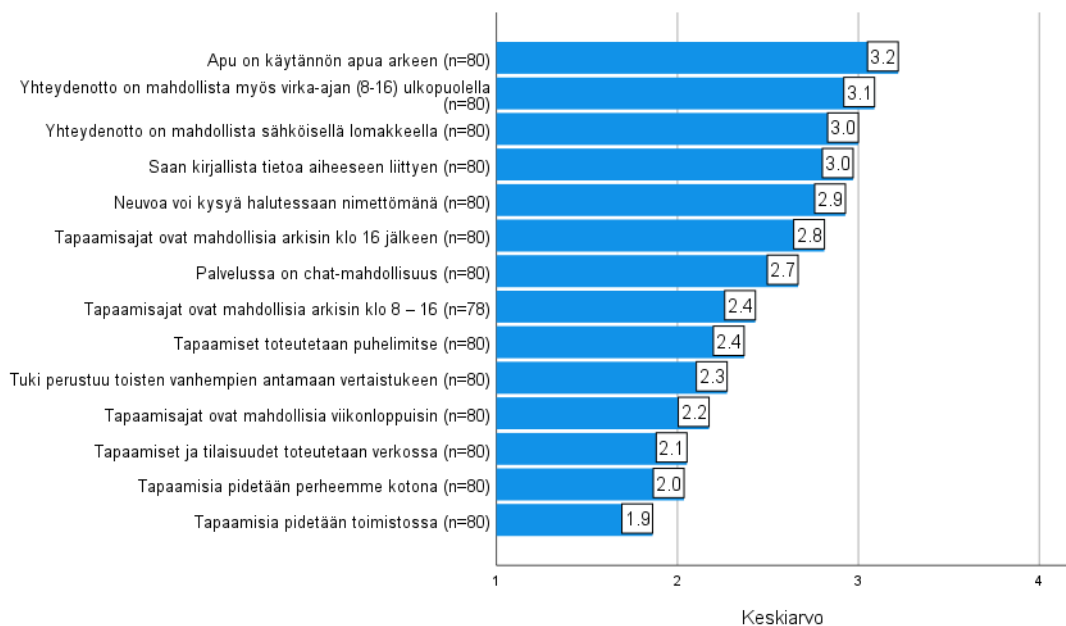
	Lukumäärä n	% vastanneista (n=44)
Ei ole tietoa, millaista toimintaa tai tukea on tarjolla	20	45.5%
Niiden saamisessa on ruuhkaa	18	40.9%
On vaikea pyytää perheelle apua tai tukea	15	34.1%
Emme tiedä mikä palvelu voisi tilanteessamme auttaa	15	34.1%
Ei ole vain saatu aikaiseksi	15	34.1%
Kulkuyhteydet hankaloittavat palveluihin tai toimintaan pääsemistä	10	22.7%
Maksullisen toiminnan tai tuen kustannukset ovat liian korkeat	9	20.5%
Tarvitsemaamme toimintaa tai tukea ei ole tarjolla	9	20.5%
Emme tiedä missä tilanteissa apua voi hakea	9	20.5%
Ne ovat saatavilla vain perheelle sopimattomaan aikaan	7	15.9%
On vaikea mennä ryhmätoimintaan mukaan	6	13.6%
Tuen hakeminen ja saaminen tai toimintaan osallistuminen on leimaavaa	3	6.8%
Heikot tietoliikenneyhteydet estävät niiden käytön	3	6.8%
<b>Yhteensä</b>	<b>139</b>	<b>315.9%</b>

Kyselyssä selvitettiin erilaisten väittämien avulla myös sitä, miten tärkeinä vanhemmat pitivät erilaisia toimintatapoja lapsiperheiden palveluissa. Vastaa- jia pyydettiin valitsemaan jokaisen väittämän kohdalla heidän omaa mielipidet- tään parhaiten kuvaava vaihtoehto asteikolla 1 ei lainkaan tärkeä – 4 erittäin

tärkeä. Kysymykseen vastasi 80 vanhempaa. Kaikkien vastausten keskiarvot ja eri vaihtoehtoihin vastanneiden määrät (n) on esitetty kuvassa 7.

Tärkeimpinä toimintatapoina lapsiperheiden palveluissa vanhemmat pitivät käytännön apua arkeen (ka 3,2) sekä sitä, että yhteydenotto on mahdollista myös virka-ajan (8–16) ulkopuolella (ka 3,1). Tärkeinä vastaajat pitivät myös sitä, että yhteydenotto on mahdollista sähköisellä lomakkeella (ka 3,0), sekä sitä, että he saavat kirjallista tietoa aiheesta (ka 3,0). Lähes yhtä tärkeinä vastaajat pitivät lisäksi sitä, että neuvoa voi halutessaan kysyä nimettömänä (ka 2,9), sekä sitä, että tapaamisajat ovat mahdollisia arkisin klo 16 jälkeen (ka 2,8).

Tarkasteltaessa erilaisten toimintatapojen tärkeyttä lapsiperheiden palveluissa perheidensä hyvinvoinnin keskitasoiseksi tai sitä heikommaksi kokeneiden osalta voidaan todeta, että mitä heikommaksi vastaajat olivat kokeneet perheensä hyvinvoinnin sitä tärkeämpinä, he pitivät keskiarvojen perusteella sitä, että apu on käytännön apua arkeen ja yhteydenotto on mahdollista myös virka-ajan (8–16) ulkopuolella, sekä sitä, että neuvoa voi halutessaan kysyä nimettömänä. Tärkeänä vastaajat pitivät myös kirjallisen tiedon saamista aiheesta ja sitä, että yhteydenotto on mahdollista sähköisellä lomakkeella, sekä sitä, että tapaamisajat ovat mahdollisia arkisin klo 16 jälkeen. Myös chat-mahdollisuuden merkitys lisääntyi sen myötä.



Kuva 7. Toimintatapojen tärkeys lapsiperheiden palveluissa. Kaikkien vastausten keskiarvot ja eri vaihtoehtoihin vastanneiden määrät

Lisäksi kyselyssä selvitettiin vanhempien toiveita lapsille ja perheille suunnattujen palveluiden ja toimintojen kehittämiseksi, jotta ne vastaisivat entistä paremmin lapsiperheiden tarpeisiin ja tukisivat arjen sujuvuutta ja hyvinvointia. Vastaajia pyydettiin valitsemaan ne vaihtoehdot, joita he toivoisivat kehitettävän. Lisäksi vastaajilla oli mahdollisuus kertoa omista toiveistaan palveluiden kehittämiseksi avovastauksilla. Kysymykseen vastasi 60 vanhempaa. Avovastauksia tuli yhteensä 50. Vastausvaihtoehdon valinneiden lukumäärät (n) ja prosenttiosuudet on esitetty taulukossa 6.

Puolet vastaajista toivoi terveystalveluiden (50,0 %) ja liikuntapalveluiden (48,3 %) kehittämistä. Kolmasosa vastaajista toivoi nuorisopalveluiden (33,3 %) kehittämistä ja neljäsosa kulttuuripalveluiden (25,0 %) ja kirjastopalveluiden (23,3 %) kehittämistä. Keskimäärin viidesosa vastaajista toivoi sosiaalipalveluiden (21,7 %) ja perusopetuspalveluiden kehittämistä (21,7 %). Kaikki palveluiden kehittämistä toivoneet vastaajat eivät kuitenkaan olleet kertoneet omista toiveistaan palveluiden kehittämiseksi.

Terveystalveluiden osalta päällimmäisenä toiveena avovastauksissa nousi esille lääkäriaikojen nopea saaminen paikalliselle toimipisteelle sekä olemassa olevien terveystakeskuspalveluiden säilyttäminen ja osaavaan henkilökuntaan panostaminen. Lisäksi toivottiin lasten ja nuorten psykiatriin palveluihin panostamista, terapiapalveluiden saatavuutta omalla paikkakunnalla sekä puheterapian saatavuuden parantamista. Kouluterveydenhuollon osalta toivottiin aikaresurssin lisäämistä.

Liikuntapalveluilta toivottiin säännöllisesti toimivia harrastusryhmiä lapsille mukaan lukien alle kouluikäiset lapset ja sukupuolittaiset kiinnostuksen kohteet. Etenkin uimakoulua pidettiin tärkeänä. Lisäksi toivottiin enemmän ohjattua liikuntaa. Nuorisopalveluilta toivottiin nuorisotalo Nuokun toiminnan säilyttämistä ja kehittämistä myös tulevaisuudessa sekä henkilökunnan aktiivista kouluttamista ja ammattitaidon ylläpitämistä. Tärkeänä pidettiin myös nuorisopalveluiden edullisuutta ja säännöllisyyttä sekä sitä, että toiminnasta on tiedotettu selkeästi. Lisäksi nuorisopalveluilta toivottiin enemmän harrastusmahdollisuuksia lapsille sekä kuljetusoppilaille mahdollisuutta koulukyytiin Nuokun jälkeen.

Kulttuuripalveluiden osalta vastaajat toivoivat, että lasten ja nuorten kulttuuripalveluihin kohdennettaisiin enemmän määrärahoja laadukkaiden ja ikäkautteen sopivien kulttuuripalveluiden, kuten erilaisten tapahtumien, konserttien ja teatteriesitysten tarjoamiseen. Kirjastopalveluilta toivottiin esteetöntä pääsyä kirjastoon, lukunurkkaa ja enemmän aineistoa sekä kirjaston aukioloaikojen laajentamista.

Sosiaalipalveluiden osalta toivottiin, että palvelut löytyisivät omasta kunnasta ja avohuollon palveluita kehitettäisiin arkea ja perhettä tukeviksi yksilöllisesti. Lisäksi toivottiin vammaispalveluiden määrärahojen korottamista, jotta ne riittäisivät kaikille niitä tarvitseville.

Perusopetuksen osalta toiveet kohdistuivat erityisopettajan resurssin käytettävyyteen, valinnaisaineiden lisäämiseen yläasteelle ja koulukyyditysten laajentamiseen. Aamu- ja iltapäiväkerhotoiminnan osalta toivottiin aamukerhomahdollisuutta 1–2-luokkalaisille tai koulun alkamista klo 8 sekä yhteistä toimintaa eri ryhmien välillä. Varhaiskasvatuksen osalta toivottiin vuorohoitomahdollisuutta mukaan lukien yö-hoito omalla paikkakunnalla myös viikonloppuisin ja arkipyhinä. Tärkeänä pidettiin myös pieniä ryhmäkokoja ja toiminnan aktiivisuutta sekä avoimempaa tiedottamista päivien kulusta vanhemmille.

Järjestö- ja yhdistystoimijoilta toivottiin perhekahvilatoimintaa ilta-aikaan keskusta-alueelle sekä toimintaa tieteestä ja tekniikasta kiinnostuneille lapsille. Kansalaisopiston palveluiden osalta vastaajien toiveet koskivat niin ikään harrastusmahdollisuuksien lisäämistä lapsille kurssimuotoisesti. Lisäksi toivottiin aikuinen–lapsi-kursseja. Seurakunnan palveluiden osalta vastaajat toivoivat selkeämpiä ohjeita ja tiedottamista vanhemmille ja perheille suunnatuista palveluista sekä aktiivisempaa toimintaa ja tapahtumia myös yli 10-vuotiaille lapsille.

Muut alueen palveluita ja toimintoja koskevat kehittämissuositukset ja toiveet kohdistuivat pääosin teknisen toimen toimialaan, sillä avovastauksissa oli toivottu myös keskuspuiston kehittämistä ja pururadan kunnostamista sekä luis-  
telukenttien hoitoa ja valaistusta.



Perheidensä hyvinvoinnin keskitasoiseksi tai sitä heikommaksi kokeneiden toiveissa korostui erityisesti palveluiden paikallisuus ja riittävä resurssointi myös kohdennettujen ja korjaavien palveluiden osalta, selkeä tiedottaminen ja esteettömyys sekä maksuttomien vapaa-ajanviettopaikkojen kehittäminen ja toiminnan järjestäminen alle kouluikäisille lapsille.

Taulukko 6. Palvelut, joita vanhemmat toivoisivat kehitettävän. Vaihtoehdon valinneiden lukumäärät (n) ja prosentiosuudet (n=60)

	Lukumää... n	% vastanneista (n=60)
Terveyspalvelut	30	50.0%
Liikuntapalvelut	29	48.3%
Nuorisopalvelut	20	33.3%
Kulttuuripalvelut	15	25.0%
Kirjastopalvelut	14	23.3%
Sosiaalipalvelut	13	21.7%
Perusopetus	13	21.7%
Varhaiskasvatuspalvelut	11	18.3%
Järjestöjen, yhdistysten ja vapaaehtoisten palvelut	11	18.3%
Kansalaisopiston palvelut	10	16.7%
Aamu- ja iltapäiväkerhotoiminta	9	15.0%
Seurakunnan palvelut	5	8.3%
Muut alueen palvelut ja toiminnot	4	6.7%
<b>Yhteensä</b>	<b>184</b>	<b>306.7%</b>

Viimeisessä aihealueen kysymyksessä selvitettiin vanhempien mielipiteitä siitä, mikä palvelu, toimintamuoto tai työntekijä olisi sellainen, jonka he haluaisivat lisätä kuntamme lapsiperheiden palveluihin, jos se olisi mahdollista. Kysymykseen vastasi 25 vanhempaa. Ehdotukset on koottu taulukkoon 7.

Taulukko 7. Ehdotettu palvelu, toimintamuoto, työntekijä

---



---

Lisää harrastusmahdollisuuksia lapsille mukaan lukien alle kouluikäiset lapset
Lapsenvahtipalvelu
Nepsy-asioiden asiantuntija ja valmennukset
Työntekijä, joka järjestäisi toimintaa alle kouluikäisille lapsille ja heidän perheilleen (ohjattua toimintaa, liikuntaa ja leikkejä, perhekerho, muskari)
Lisäresurssia nuorisotyöhön
Toimintaterapeutti varhaiskasvatukseen ja koulutyöhön
Työntekijä, joka osaisi kertoa erilaisista palveluista, tuista ja hoitopoluista
Lasten ja nuorten mielenterveyspalvelut
Perhekahvila
Työntekijä, jonka vastuualueisiin kuuluisi lastenkulttuuri (muskari, satutunnit jne.)
Teemapäivä uimahalliin kerran viikossa
Enemmän harrastusmahdollisuuksia vanhemmille
Lisää paikkoja iltapäiväkerhoon
Varahenkilö päiväkotiin
Lisää resursseja vapaaehtoistyöhön
Lisää resursseja kiusaamisen vastaiseen työhön

---



---

Eniten vastauksissa tuli ehdotuksia harrastusmahdollisuuksien lisäämisestä lapsille mukaan lukien alle kouluikäiset lapset. Toiseksi eniten toivottiin kunnalta saatavaa lapsenvahtipalvelua. Kolmanneksi eniten toivottiin neuropsykiatrista asiantuntijaa ja valmennuksia ja työntekijää, joka järjestäisi toimintaa alle kouluikäisille lapsille ja heidän perheilleen sekä lisäresurssia nuorisotyöhön. Lisäksi tuli useampia yksittäisiä ehdotuksia siitä, mikä palvelu, toimintamuoto tai työntekijä olisi sellainen, jonka vastaajat haluaisivat lisätä kuntamme lapsiperheiden palveluihin.

Perheidensä hyvinvoinnin keskitasoiseksi tai sitä heikommaksi kokeneiden ehdotuksissa korostui lapsenvahtipalvelun ja kohdennetun sekä korjaavan tuen palvelut sekä harrastusmahdollisuuksien lisääminen mukaan lukien alle kouluikäiset lapset ja heidän perheilleen suunnattu toiminta.

## 5.5 Asuinalueen turvallisuus ja viihtyisyys

Asuinalueen turvallisuutta ja viihtyisyyttä tarkasteltiin kyselyssä kahden kysymyksen avulla. Ensimmäisessä kysymyksessä selvitettiin vanhempien kokemuksia avovastauksilla siitä, mitkä tekijät lisäsivät heidän asuinalueensa turvallisuutta ja viihtyisyyttä. Kysymykseen vastasi 44 vanhempaa. Vastaukset olivat luokiteltavissa eri teemojen alle. Vastaajien avovastauksissa oli saattanut olla useampi maininta saman vastaajan vastauksessa. Mainintojen määrä ei näin ollen ole yhtenevä vastaajamäärän kanssa. Osassa vastauksia vastaajat olivat myös selkeästi nostaneet esille asioita, jotka toteutuessaan lisäisivät asuinalueen turvallisuutta ja viihtyisyyttä, mutta eivät tee sitä tällä hetkellä. Nämä maininnat analysoitiin asuinalueen turvallisuutta ja viihtyisyyttä heikentävien tekijöiden yhteydessä. Näin ollen mainintojen määrä saattaa olla myös pienempi kuin vastaajamäärä. Yhteenveto vastaajamäärästä ja luokitteluista teemoittain sekä niihin luokiteltujen mainintojen määristä on esitetty taulukossa 8.

Eniten turvallisuutta ja viihtyisyyttä lisääväksi tekijäksi nousivat ympäristötekijät ja erityisesti asuinalueen rauhallisuus ja valaistus. Tärkeäksi asuinalueen turvallisuutta ja viihtyisyyttä lisääväksi ympäristötekijäksi koettiin myös luonnonläheisyys. Toiseksi tärkeimmäksi koettiin yhteisöllisyys ja tutut naapurit.

Taulukko 8. Asuinalueiden turvallisuutta ja viihtyisyyttä lisäävät tekijät. Kaikkien vastanneiden määrä ja mainintojen määrät

Asuinalueiden turvallisuutta ja viihtyisyyttä lisäävät tekijät (n=44)				
Ympäristö (34)	Liikenne (4)	Palvelut (3)	Vapaa-ajanviettomahdollisuudet (3)	Yhteisöllisyys (24)
Pieni kunta (3)	Heijastimien käyttö (1)	Toimiva kiinteistöhuolto (1)	Leikki puistot (2)	Yhteisöllisyys (7)
Valaistus (7)	Vähäinen liikenne (2)	Kunnan viranomaiset (1)	Ulkoliikuntamahdollisuudet (1)	Tutut naapurit (11)
Asuinalueen rauhallisuus (11)	Katuverkon turvallisuus (1)	Tienhoito (1)		Tutut ihmiset (5)
Luonto (6)		Poliisin näkymäinen (1)		Lapsiperheet (1)
Sijainti (4)				
Isot tontit (1)				
Siistityt ulkoalueet (1)				
Jalkakäytävien kunnossapito (1)				

Toisessa asuinalueen turvallisuutta ja viihtyisyyttä tarkastelevassa kysymyksessä selvitettiin vanhempien kokemuksia siitä, mitkä tekijät vähensivät asuinalueen turvallisuutta ja viihtyisyyttä. Kysymykseen vastasi 51 vanhempaa. Vastaukset olivat luokiteltavissa eri teemojen alle. Vastaaajien avovastauksissa oli saattanut olla useampi maininta saman vastaajan vastauksessa. Mainintojen määrä ei näin ollen ole yhtenevä vastaajamäärän kanssa. Yhteenveto vastaajamäärästä ja luokitteluista teemoittain sekä niihin luokiteltujen mainintojen määristä on esitetty taulukossa 9.

Taulukko 9. Asuinalueiden turvallisuutta ja viihtyisyyttä heikentävät tekijät. Kaikkien vastanneiden määrä ja mainintojen määrät

Asuinalueiden turvallisuutta ja viihtyisyyttä heikentävät tekijät (n=51)			
Häiriökäyttäytyminen (29)	Liikenne (30)	Ympäristö (17)	Palvelut (6)
Päihteet (23) Rikollisuus ja ilkivalta (5) Epäasiallinen käyttäytyminen (1)	Ylinopeudet/ kaahailu (22) Kevyen liikenteen väylien puute (3) Teiden kunto (2) Raskaankaluston liikenne (1) Välimatkat (1) Kulkuyhteydet (1)	Leikkipuistojen yksipuolisuus, puuttuminen ja kunto (4) Vapaa-ajanviettopaikkojen puuttuminen (1) Roskaaminen (5) Roskien polttaminen (1) Valaistuksen puute (3) Rakentaminen (1) Metsien hävittäminen (1) Sijainti (1)	Poliisin puuttuminen (6)

Eniten turvallisuutta ja viihtyisyyttä heikentäviksi tekijöiksi nousi liikenteeseen liittyvät asiat ja erityisesti ylinopeudet ja kaahailu sekä kevyen liikenteen väylien puute keskusta-alueen ulkopuolella. Toisen ison kokonaisuuden muodostivat häiriökäyttäytyminen ja erityisesti päihteiden käyttö ja sen näkyminen katukuvassa. Kolmas turvallisuutta ja viihtyisyyttä heikentävä tekijä olivat ympäristöasiat, joista keskeisimpänä nousivat esille roskaaminen ja leikkipuistojen ja vapaa-ajanviettopaikkojen sekä valaistuksen puute. Palveluiden osalta myös poliisin puuttuminen koettiin turvallisuutta heikentäväksi tekijäksi.

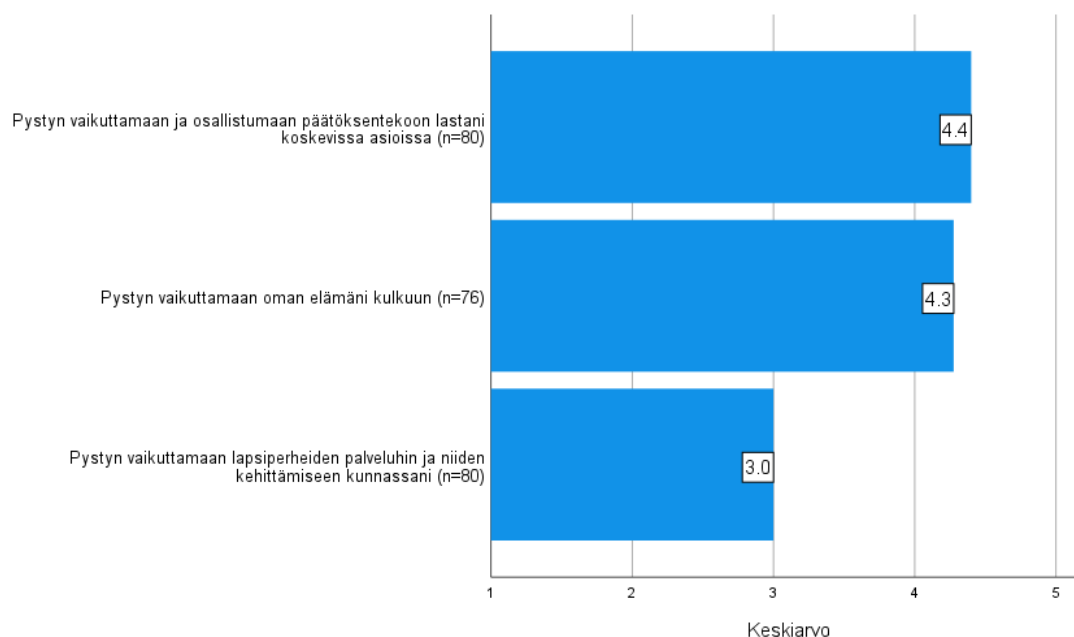
## 5.6 Vanhempien osallisuus

Vanhempien osallisuuden kokemuksia selvitettiin kyselyssä kolmen väittämän avulla. Vastaaajia pyydettiin valitsemaan jokaisen väittämän kohdalla heidän

omaa kokemustaan parhaiten kuvaava vaihtoehto asteikolla 1 eri mieltä – 5 täysin samaa mieltä. Kysymykseen vastasi 80 vanhempaa. Kaikkien vastausten keskiarvot ja eri vaihtoehtoihin vastanneiden määrät on esitetty kuvassa 8.

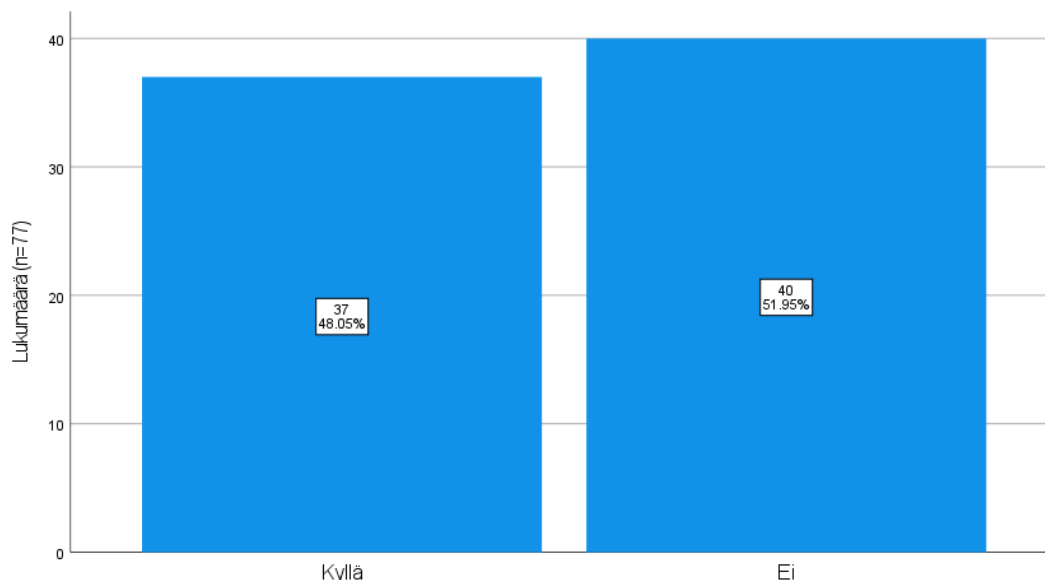
Vanhemmat kokivat osallisuutensa pääosin hyväksi lasten asioissa (ka 4,4) sekä heitä itseään koskeissa asioissa (ka 4,3). Heikointa vanhempien osallisuus oli vastausten perusteella lapsiperheiden palveluissa ja niiden kehittämisessä (ka 3,0).

Kun vanhempien osallisuutta tarkasteltiin perheidensä hyvinvoinnin keskitoiseksi tai sitä heikommaksi kokeneiden osalta, vanhempien osallisuuden kokemuksen voitiin todeta jonkin verran vähenevän lasta ja heitä itseään koskeissa asioissa sen myötä, mitä heikommin perheissä voitiin. Lapsiperheiden palveluiden ja niiden kehittämisen osalta vanhempien osallisuuden kokemukset pysyivät lähes ennallaan.



Kuva 8. Vanhempien kokemuksia osallisuudesta. Kaikkien vastausten keskiarvot ja eri vaihtoehtoihin vastanneiden määrät

Lisäksi kyselyssä selvitettiin vanhempien tai heidän perheidensä halukkuutta osallistua jatkossa asuinalueensa ja sen palveluiden kehittämiseen ja/tai yhteisölliseen toimintaan. Kysymykseen vastasi 77 vanhempaa. Eri vaihtoehdon valinneiden lukumäärät (n) ja prosenttiosuudet on esitetty kuvassa 9.



Kuva 9. Asuinalueen ja sen palveluiden kehittämiseen ja/tai yhteisölliseen toimintaan osallistuminen. Eri vaihtoehdon valinneiden lukumäärät ja prosenttiosuudet (n=77)

Vastaajista keskimäärin puolet (48,05 %) oli jatkossa halukkaita osallistumaan asuinalueensa ja sen palveluiden kehittämiseen ja/tai yhteisölliseen toimintaan. Avovastausten perusteella suurin osa vastanneista oli halukkaita vastailemaan erilaisiin kyselyihin, mutta kiinnostusta löytyi myös yhteiseen ideointiin ja kehittämiseen sekä tapahtumisen ja toiminnan suunnitteluun ja järjestämiseen. Tarkasteltaessa osallistumishalukkuutta perheidensä hyvinvoinnin keskitasoiseksi tai sitä heikommaksi kokeneiden osalta osallistumishalukkuuden voitiin todeta jonkin verran lisääntyvän sen myötä, mitä heikommaksi vanhemmat olivat kokeneet perheidensä hyvinvoinnin.

## 6 JOHTOPÄÄTÖKSET JA KEHITTÄMISEHDOTUKSET

Opinnäytetyössäni selvitettiin vanhempien kokemuksia lapsiperheiden hyvinvoinnista ja siihen vaikuttavista tekijöistä. Hyvinvointia tarkasteltiin lapsiperheiden arjen hyvinvoinnin, vanhemmuuden ja perheiden tukiverkostojen, lapsiperheiden huolenaiheiden ja tuen saamisen, asuinympäristön turvallisuuden ja viihtyisyyden sekä vanhempien osallisuuden näkökulmista. Opinnäytetyön tavoitteena oli laatia tutkimuksen tulosten pohjalta kehittämissuhteet lapsiperheiden hyvinvoinnin edistämiseksi paikallisella tasolla yhteistyössä LAPE-työryhmän kanssa. Tämän työn tutkimuskysymykset olivat seuraavat: Pääkysymys: Millainen on lapsiperheiden hyvinvoinnin nykytila vanhempien kokemana? Alakysymys: Miten lapsiperheiden hyvinvointia voitaisiin edistää?

Tutkimuksen tulokset lisäsivät ymmärrystä lapsiperheiden hyvinvoinnin nykytilasta ja siitä mihin tekijöihin lapsiperheiden hyvinvoinnin edistämiseksi tulisi kiinnittää huomiota.

Tutkimuksen tulosten perusteella keskimäärin kuudessa perheessä kymmenestä voidaan tällä hetkellä hyvin mutta reilussa kolmasosassa keskitasoisesti tai sitä heikommin. Tutkimusaineiston perusteella hyvinvoinnin kokemuksiin olivat yhteydessä erityisesti vanhemmuuteen ja perheiden tukiverkostoihin, palveluiden saatavuuteen ja vanhempien osallisuuteen sekä asuinympäristön turvallisuuteen ja viihtyisyyteen liittyvät tekijät.

Lapsiperheiden hyvinvoinnin kahtiajakoisuus on tunnistettu jo aikaisemmissa tutkimuksissa. Hyvinvointieroja on pyritty vuosien saatossa tasoittamaan erilaisilla toimenpiteillä, mutta siitä huolimatta hyvinvoinnin jakautuminen on edelleen eriarvoista. (Lammi-Taskula & Karvonen 2014, 13–14.) Lapsiperheiden hyvinvoinnin edistämiseksi huomio tulisi kiinnittää niihin perheisiin ja heidän tarpeisiinsa, jotka tutkimuksen tulosten perusteella tarvitsevat eniten tukea hyvinvoinnin eri osa-alueilla (Lyytikäinen ym. 2017, 4) eli tässä yhteydessä perheisiin, joissa vanhempien kokemusten mukaan voidaan keskitasoisesti tai sitä heikommin ja joissa on alle kouluikäisiä tai alakouluikäisiä lapsia. Hyvinvointierojen tasoittamiseksi huomiota tulisi erityisesti kiinnittää siihen, että toiminnalla tavoitetaan juuri kohderyhmään kuuluvat, ettei eriarvoisuus lisääntyisi entisestään (Lyytikäinen ym. 2017, 4).

Tarkasteltaessa lapsiperheiden hyvinvoinnin nykytilaa ja siihen vaikuttavia tekijöitä huomioiden perheidensä hyvinvoinnin keskitasoiseksi tai sitä heikomaksi kokeneet perheet, tutkimusaineistosta nousi esille erityisesti tuen tarve vanhemmuuteen liittyen. Samankaltaisia vanhemmuuteen liittyviä huolenaiheita ja tuen tarpeita on tunnistettu myös monissa kansallisissa tutkimuksissa, joista esimerkkinä Terveiden ja hyvinvoinnin laitoksen Lapsiperhekysely vuodelta 2012 (Halme & Perälä 2014, 218–220). Vanhemmuuteen liittyvät haasteet nousivat esille myös tarkasteltaessa kuntakohtaisia kouluterveyskyselyn tuloksia vuodelta 2021 (Kärkölä lasten ja nuorten hyvinvointisuunnitelma 2022–2025 2022). Lapsiperheiden hyvinvoinnin edistämiseksi vanhemmuuden tukemiseen tulisi kiinnittää erityistä huomiota, sillä vanhemmuuden taitoi-

hin liittyvien haasteiden on todettu olevan merkittävä riskitekijä lapsen suotuisalle kasvulle ja kehitykselle sekä käytösongelmille (Halme & Perälä 2014, 216; Eskola 2014, 4).

Aikaisempien tutkimusten mukaan etenkin erilaiset vertaisryhmät ja muut ryhmämuotoiset toiminnot sekä Internet-pohjainen vertaistuki ovat osoittautuneet toimiviksi keinoiksi vanhemmuuden tukemisessa (Banach ym. 2010, Minjarez ym. 2012, Payroovee ym. 2014, Swallow ym. 2014, Vuorenmaa 2016, 84 mukaan; Vuorenmaa 2016, 84). Internetiä voisi hyödyntää lisäksi vanhemmuuteen ja kasvattajana toimimiseen liittyvän tiedon jakamisessa esimerkiksi erilaisten videoiden ja oppaiden muodossa. Tutkimusaineiston perusteella vanhemmat itse olivat toivoneet myös neuropsykiatrista asiantuntijaa ja siihen liittyviä valmennuksia lisättäväksi kunnan lapsiperheiden palveluihin.

Tutkimustulosten perusteella myös lapsiperheiden tukiverkoston voidaan todeta olevan puutteellisia, mikä vaikuttaa merkittävästi perheiden hyvinvointiin ja jaksamiseen arjessa. Tukiverkoston merkitys lapsiperheiden hyvinvoinnille on niin ikään tunnistettu jo aikaisemmissa tutkimuksissa (Jokinen 2017, 140; Marshall ym. 2012, 481). Lapsiperheiden hyvinvoinnin edistämiseksi perheiden tukiverkostoja tulisi vahvistaa, sillä avun saaminen tukiverkostoilta voi vahvistaa myös vanhempien luottamusta omiin vanhemmuuden taitoihinsa (Vuorenmaa 2016, 79). Tukiverkostoilta perheiden on mahdollista saada tarvittaessa apua arjen askareisiin ja lastenhoitoon tai yksinkertaisimmillaan sosiaaliseen kanssakäymiseen. Tukiverkostoilla on todettu olevan vaikutusta myös vanhempien tarvitsemiin tuen tarpeisiin (Halme & Perälä 2014, 225).

Aikaisempien tutkimusten mukaan myös lapsiperheiden tukiverkostoja voidaan vahvistaa erilaisilla vertaisryhmillä ja ryhmätoiminnoilla, joissa on mukana lapsiperheiden parissa toimivia ammattilaisia. Nämä tarjoavat vanhemmille mahdollisuuden laajentaa sosiaalista verkostoaan ja tavata muita samankaltaisessa elämäntilanteessa olevia, ja ne voivat toimia kanavana myös tuen saamiselle (Häggman-Laitila 2006, Minjarez ym. 2012, Vuorenmaa 2016, 84 mukaan). Myös perheiden kotiin jalkautuvat, perheiden arkea konkreettisesti tukevat palvelut on koettu toimivaksi keinoksi tukea perheiden arkea (Vuorenmaa 2016, 84). Myös vanhemmat itse olivat nostaneet tutkimusaineiston perusteella tärkeimmäksi toimintatavaksi lapsiperheiden palveluissa sen,



että apu olisi käytännön apua arkeen. Lisäksi vanhempien ehdotuksissa palveluiden kehittämiseksi korostui lapsenvahtipalvelun lisääminen kunnan lapsiperhepalveluihin sekä yhteisöllisen, kohtaamisen mahdollistavan toiminnan järjestäminen niin lapsille kuin vanhemmillekin, mukaan lukien perheille suunnattu toiminta sekä maksuttomat vapaa-ajanviettopaikat.

Kolmantena lapsiperheiden hyvinvointiin vaikuttavana tekijänä tutkimustuloksista nousi esille palveluiden saatavuuteen (mukaan lukien saavutettavuus) liittyvät haasteet. Vastaavanlaisia tuloksia näihin liittyen on saatu Terveystieteiden tutkimuskeskuksen Lapsiperhekyselyssä vuodelta 2012 (Halme & Perälä 2014, 225, 238). Lapsiperheiden hyvinvoinnin edistämiseksi palveluiden saatavuutta tulisi parantaa, sillä oikea-aikainen ja riittävä tuen saaminen on ensiarvoisen tärkeää lapsiperheiden hyvinvoinnin turvaamiseksi. Tutkimustulosten perusteella palveluiden saatavuutta vaikeuttaa erityisesti se, että niiden saamisessa on ruuhkaa, mutta myös se, että vanhemmilla ei ole tietoa, millaista toimintaa tai tukea lapsiperheille on tarjolla tai he eivät tiedä, mikä palvelu voisi heidän tilanteessaan auttaa.

Lapsiperheiden hyvinvointia voitaisiin edistää helpottamalla vanhempien tiedonsaantia eri palveluista niin, että kaikki lapsiperheiden palvelut olisi koottu yhteen esimerkiksi kunnan kotisivuille. Vanhemmille tulisi myös antaa tietoa tilanteista, joissa apua kannattaa hakea, tiedottamalla tarjolla olevista palveluista ja tuen mahdollisuuksista erilaisiin tilanteisiin liittyen ymmärrettävästi ja selkeästi. Tiedonsaantia voisi lisäksi helpottaa se, että lapsiperheille suunnatuista palveluista ja ajankohtaisista toiminnoista tiedotettaisiin kootusti. Palveluiden saatavuutta voisi helpottaa myös eri toimijoiden välisen yhteistyön tiivistäminen, jolloin ammattilaiset olisivat tietoisia kaikista alueen lapsiperheille palveluja tuottavista toimijoista. Tämä saattaisi edistää myös ammattilaisten mahdollisuuksia ohjata vanhempia muiden tarvittavien tukitoimien piiriin. (Vuorenmaa 2016, 84–85; Sosiaali- ja terveysministeriö 2010, 27.) Tutkimustulosten perusteella vanhemmat kokivat esteeksi myös sen, että on vaikea pyytää perheelle apua ja tukea, mikä näkyi vanhempien toiveissa vaihtoehtojen, matalan kynnyksen toimintatapojen kehittämiseksi koskien erityisesti yhteydenottamista ja neuvojen kysymistä lapsiperheiden palveluissa. Tutkimusaineistossa esitetyt vanhempien toiveet palveluiden kehittämiseksi tulisikin

viedä tiedoksi eri palveluntuottajille toiminnan asiakaslähtöiseksi kehittämiseksi.

Lisäksi huomiota tulisi kiinnittää vanhempien osallisuuteen, sillä osallisuuden kokemusten voitiin todeta tutkimusaineiston perusteella vähenevän sen myötä, mitä heikommaksi vanhemmat olivat kokeneet perheidensä hyvinvoinnin. Erityisesti huomiota tulisi kiinnittää vanhempien osallisuuden vahvistamiseen lapsiperheiden palveluiden ja niiden kehittämisen osalta. Huomiota tulisi kiinnittää myös isien osallisuuden vahvistamiseen, sillä alle kymmenen prosenttia kyselyyn vastanneista oli miehiä. Vanhempien osallisuuden vahvistaminen on keskeisessä roolissa lapsiperheiden hyvinvoinnin edistämisessä, sillä se tukee vanhempien selviytymistä ja jaksamista arjessa. Vanhempien osallisuuden vahvistamisen on todettu tukevan myös vanhemmuutta, sillä sen kautta vanhemmat voivat omaksua aktiivisen roolin lapsensa elämässä. (Vuorenmaa 2016, 83; Cunningham ym. 1999, Hintermair 2006, Warren ym. 2011, Howell ym. 2015, Vuorenmaa 2016, 24 mukaan.)

Aikaisempien tutkimusten mukaan erilaisilla vertaisryhmillä ja muilla kohtaamisen mahdollistavilla ryhmätoiminnoilla on paikkansa myös vanhempien osallisuuden vahvistamisessa (Häggman-Laitila 2006, Minjarez ym. 2012, Vuorenmaa 2016, 84 mukaan). Vanhempien osallisuutta voidaan vahvistaa myös tarjoamalla riittävät vaikuttamismahdollisuudet lapsiperheiden palveluissa ja niiden kehittämisessä. Vanhempia voisi esimerkiksi kutsua osallistumaan erilaisiin asiakastyöryhmiin. Aikaisempien tutkimusten mukaan hyviä kokemuksia on saatu myös Internetissä kokoontuvista kuntalaisista ja työntekijöistä muodostuvista työryhmistä. Vanhempien osallisuutta voidaan tukea myös pyytämällä palautetta ja kehittämis ehdotuksia palveluiden toimintaan liittyen. (Vuorenmaa 2016, 85; Virtanen ym. 2011, Vuorenmaa 2016, 85 mukaan.) Tutkimustulosten perusteella vanhemmat olivatkin halukkaita jatkossa osallistumaan asuinalueensa ja sen palveluiden kehittämiseen ja/tai yhteisölliseen toimintaan joko vastailemalla kyselyihin tai osallistumalla yhteiseen ideointiin ja kehittämiseen sekä tapahtumien ja toiminnan suunnitteluun ja järjestämiseen. Lisäksi vanhempien osallisuutta voidaan vahvistaa vanhemmuutta ja tukiverkostoja vahvistamalla sekä tukemalla perheiden arjen toimivuutta ja helpottamalla tiedonsaantia saatavilla olevista palveluista ja tuen mahdollisuuksista (Vuorenmaa 2016, 83, 85).

Tutkimusaineistosta oli tulkittavissa myös se, että asuinalueen turvallisuutta ja viihtyisyyttä heikentävillä tekijöillä oli vaikutusta lapsiperheiden hyvinvoinnin kokemukseen. Asuinalueiden turvallisuutta heikentävistä tekijöistä päälimmäisenä nousi esille liikennekäyttäytymiseen ja päihteiden käyttöön ja sen näkymiseen katukuvassa liittyvät asiat lähes koko kunnan alueella. Myös poliisin puuttuminen paikkakunnalta koettiin turvallisuutta heikentäväksi tekijäksi, jolla on varmasti vaikutusta myös edellä mainittuihin turvallisuutta heikentäviin tekijöihin.

Lapsiperheiden hyvinvoinnin edistämiseksi asuinalueen turvallisuuteen tulisi kiinnittää huomiota, sillä turvallisuus on keskeinen asuinalueen viihtyisyyttä lisäävä tekijä ja se vaikuttaa olennaisesti lapsiperheiden hyvinvointiin. Turvallinen asuinympäristö lisää myös ihmisten keskinäistä luottamusta ja kannustaa käyttämään julkista ympäristöä, mikä parantaa osaltaan turvallisuutta, kun ihmisten tekemä luonnollinen valvonta lisääntyy. Asuinalueiden turvallisuuden parantamiseksi olisi tärkeää kuulla alueen asukkaita, sillä heillä on olennaista tietoa asuinalueen turvallisuuteen liittyvistä asioista. Asukkaiden kokemuksia voidaan kerätä esimerkiksi paikallisen turvallisuuskyselyn avulla. (Rikosten-torjunta.fi s.a.) Myös yhteistyötä poliisin kanssa tulisi tiivistää asuinalueiden turvallisuuden parantamiseksi. Asuinalueiden viihtyisyyttä heikensi tutkimustulosten mukaan roskaaminen sekä leikkipuistojen ja vapaa-ajanviettopaikkojen puute. Jälkimmäisten osalta vanhemmat olivat esittäneet toiveitaan palveluiden kehittämistä koskevassa osiossa.

Lapsiperheiden hyvinvointia voitaisiin edistää myös hyödyntämällä niitä tekijöitä, jotka tutkimustulosten perusteella tukivat lapsiperheiden hyvinvointia ja vanhempien arjessa jaksamista. Tutkimustulosten mukaan näitä tekijöitä olivat etenkin lasten kanssa vietetty aika sekä asuinalueen turvallisuuteen ja viihtyisyyteen liittyvät tekijät, joista keskeisimpiä olivat asuinalueen rauhallisuus ja yhteisöllisyys.

Alla on kuvattuna tiivistetysti yhteistyössä moniammatillisen LAPE-työryhmän kanssa laaditut kehittämissuositukset, miten lapsiperheiden hyvinvointia voitaisiin edistää paikallisella tasolla.

- ☸ Kärkölässä tulisi kehittää avointa varhaiskasvatusta, jolla mahdollistetaan perheiden kohtaaminen, yhteisöllinen toiminta sekä lyhytaikainen lastenhoito ja vanhemmuuden tuki. Yhdistys- ja järjestötoimijoita sekä muita alueen toimijoita tulisi aktivoida avoimen, matalan kynnyksen ryhmätoiminnan järjestämiseen erityisesti alle kouluikäisille lapsille ja heidän perheilleen. Lisäksi lapsiperheille tulisi mahdollistaa tilat omaehtoiseen, yhteisölliseen toimintaan esimerkiksi liikunnan merkeissä.
- ☸ Kuntaan tulisi palkata perheiden parissa toimiva työntekijä, joka olisi läsnä alakouluikäisten ja perheiden arjessa, tukien kodin ja koulun yhteistyötä sekä vanhemmuutta myös perheiden arjessa. Lisäksi työntekijöitä tulisi kouluttaa nepsy-asioiden tiimoilta, jotta heillä olisi entistä paremmat valmiudet tukea myös vanhemman ja lapsen välistä vuorovaikutusta.
- ☸ Lapsiperheille tarpeellinen tieto tulisi olla helposti saavutettavissa kunnan kotisivuilla esimerkiksi omassa osiossaan. Sinne tulisi laatia palvelukartta, johon olisi koottu kattavasti alueen lapsiperheiden palvelut sekä palveluopas, jossa palveluiden sisällöt olisivat kuvattuina ymmärrettävästi ja selkeästi. Lisäksi lapsiperheille suunnatuista palveluista ja ajankohtaisista toiminnoista tulisi tiedottaa eri kanavissa entistä aktiivisemmin ja kootummin esimerkiksi niin, että kaikki ajankohtaiset tapahtumat ja toiminnot olisi koottu yhteen. Kunnan kotisivuille voisi lisätä myös kirjallista materiaalia ja lyhyitä videoita eri aihealueista, liittyen esimerkiksi lapsen haastavaan käyttäytymiseen, vanhemmuuteen ja vanhempana toimimiseen sekä nepsy-asioihin, joita vanhemmat voisivat käydä matalalla kynnyksellä katsomassa. Lisäksi vanhempien tuottamat kehittämissuositukset tulisi viedä tiedoksi eri toimijoille palveluiden asiakaslähtöiseksi kehittämiseksi.
- ☸ Vanhempien vaikuttamismahdollisuuksia tulisi lisätä käynnistämällä vanhempainraatitoiminta sekä järjestämällä säännöllisiä perheiden iltoja erilaisilla teemoilla vanhempien osallisuuden vahvistamiseksi.
- ☸ Asuinalueiden turvallisuutta tulisi parantaa teettämällä turvallisuuskeskusteluja, jolla kartoitetaan turvallisuuden nykytila ja tarvittavat toimenpiteet

turvallisuuden parantamiseksi. Lisäksi poliisin kanssa tehtävää yhteistyötä tulisi tiivistää asuinalueiden turvallisuuden parantamiseksi. Asuinalueiden viihtyisyyttä voisi parantaa kiinnittämällä huomioita leikkipais-  
tojen ja muiden vapaa-ajanviettopaikkojen tilaan.

## **7 OPINNÄYTETYÖN EETTISYYS JA LUOTETTAVUUS**

Tutkimusetiikka oli merkittävässä asemassa koko opinnäytetyöprosessin ajan ottaen huomioon tutkimusalan ja aiheen luonteen (Rauhala & Virokannas 2011, 237–238). Se konkretisoitui opinnäytetyössäni Tutkimuseettisen neuvottelukunnan tekemän jaottelun mukaisesti tutkittavien itsemääräämisoikeuden kunnioittamisena, vahingoittamisen välttämisenä sekä yksityisyyden ja tietosuojaan varmistamisena (mts. 239).

Ihmisiin kohdistuvassa tutkimuksessa tutkimusetiikan lähtökohtana on tutkittava ihminen, jonka itsemääräämisoikeutta ja loukkaamattomuutta tulee kunnioittaa tutkimuksen kaikissa vaiheissa. Tähän kuuluu muun muassa tutkimukseen osallistuvien vapaaehtoinen suostumus ja luottamuksellisuus sekä riittävä informointi tutkimuksesta ja sen tarkoituksesta sekä mahdollisista riskeistä niin, että tutkimukseen osallistuvat ymmärtävät, mistä tutkimuksessa on kysymys. (Mts. 237, 251.)

Osallistumisen vapaaehtoisuutta lisättiin sillä, että kysely lähetettiin varhaiskasvatuksessa, esi- ja perusopetuksessa olevien lasten vanhemmille sähköisenä linkkinä Wilma-järjestelmän kautta, jolloin osallistuminen perustui puhtaasti vapaaehtoisuuteen. Kyselyyn liitettiin saatekirje, jossa kerrottiin tutkimuksen tarkoituksesta ja korostettiin osallistumisen vapaaehtoisuutta sekä sitä, että vastaaminen tapahtuu anonyymisti eivätkä osallistujat ole tunnistettavissa vastauksista. Tutkittavilta kerättyä aineistoa tulee käsitellä myös tuloksia raportoitaessa niin ettei tunnistamisen vaaraa ole (mts. 242). Aineiston analysoinnissa ja tutkimuksen raportoinnissa kiinnitin erityisesti huomiota siihen, että yksittäisiä vastaajia ei pystytä missään vaiheessa tutkimusta tunnistamaan. Kyselyä laadittaessa itsemääräämisoikeuden kunnioittaminen huomioitiin myös siinä, että vastaaja pystyi halutessaan keskeyttämään kyselyyn vastaamisen tai vastaamaan vaan haluamiinsa kysymyksiin (mts. 241).

Eettinen näkökulma sisältyy jo opinnäytetyön aiheen valintaan ja siihen kenen ehdoilla aihe valitaan ja työ toteutetaan ja miksi tutkimukseen ylipäänsä ryhdytään. Aihevalintaa tehdessä on tärkeää pohtia, onko tutkimus oikeutettua huomioiden tutkimuksella aikaansaatavat hyödyt. Eettisesti kestävä tutkimus pyrkii olemaan hyödyllistä ja rakentavaa myös tutkimukseen osallistuville ihmisille. (Mts. 238, 246.) Opinnäytetyölleni oli selkeä työelämälähtöinen tilaus ja tarve, joka oli noussut sekä kohderyhmän että ammatillisten toimijoiden keskuudesta mukaan lukien toimeksiantaja eikä esimerkiksi opinnäytetyön toteuttajan tarpeista käsin. Tutkimus puolestaan oli tarpeellinen lapsiperheiden osallisuuden näkökulmasta katsottuna, jolloin kehittämistyö todennäköisesti vastaa paremmin myös heidän tarpeisiinsa. Tutkimustulokset raportoidaan osana opinnäytetyötä ja ne julkaistaan lasten ja nuorten hyvinvointisuunnitelman päivittämisen yhteydessä, jolloin ne ovat myös tutkimukseen osallistuneiden saatavilla. Kerättyä tietoa hyödynnetään paikallisesti lapsiperheiden hyvinvointia edistävien toimenpiteiden suunnittelussa, jolloin tutkimuksesta on hyötyä myös tutkimukseen osallistuneille.

Tutkimusta tehdessä tutkijan tulee sitoutua tuottamaan luotettavaa ja empiirisesti validia tietoa (mts. 237). Tutkimuksen luotettavuuden voidaan todeta olevan hyvällä tasolla, sillä tutkimuksessa tutkittiin sitä, mitä siinä pitikin tutkia ja sillä saatiin vastaukset asetettuihin tutkimuskysymyksiin. Tätä tukivat tutkimukseen soveltuva aineistonkeruutapa sekä analysointivaiheessa tehdyt ratkaisut, joiden avulla saatiin selville merkittävää tietoa tutkittavasta asiasta. (Vilkkä 2007, 150, 152.)

Mielestäni myös käsitteiden operationalisoinnissa oli onnistuttu hyvin ja kysymykset olivat sisällöllisesti konkreettisia (Vilkkä 2007, 152) ja pääosin myös ymmärrettäviä. Ainoastaan asuinalueen turvallisuutta ja viihtyisyyttä kartoitettava kysymystä tulee jatkossa tarkentaa niin, että vastaajat ymmärtävät kysymyksen oikein, sillä nyt osa vastaajista oli käsittänyt kysymyksen siten, että mitkä asiat toteutuessaan lisäisivät asuinalueen turvallisuutta ja viihtyisyyttä.

Aineiston analysointi- ja raportointivaiheessa korostuu mielestäni myös tutkijan moraali, jotta asiat tulevat ilmaistua siten kuin tutkimukseen osallistuneet ovat tarkoittaneet. Tärkeänä pidin myös sitä, että kaikki tulee kirjattua huolelli-

sesti hyvää tieteellistä käytäntöä noudattaen (LibGuides s.a) ja tiedot on tarkistettu. Luotettavuus konkretisoitui myös lähdekriittisyytenä lähteiden käytössä. Tutkimuksen otos oli valittu perustellusti ja se edusti kattavasti perusjoukkoa (Vilkkä 2007, 152), joskin vastausprosentti jäi alhaiseksi. Tutkimuksen luotettavuutta tukee kuitenkin se, että tutkimustulokset olivat yhteneväisiä aikaisempien tutkimustulosten kanssa.

Tärkeää on kiinnittää huomiota myös asianmukaisten tutkimuslupakäytänteiden noudattamiseen (Rauhala & Virokannas 2011, 240). Hain tutkimuslupaa opinnäytetyön suunnitelman hyväksymisen jälkeen organisaatiolta, jossa tutkimus toteutettiin ja ryhdyin työhön vasta luvan saamisen jälkeen. Opinnäytetyössäni ei tehty eettistä ennakoarviointia ottaen huomioon arvioinnin ehdot. Omalta osaltani pyrin noudattamaan hyvää tieteellistä käytäntöä ja toteuttamaan tutkimusprosessin huolellisesti ja rehellisesti työn kaikissa vaiheissa edellä kuvaamani mukaisesti.

Koen, että oma roolini lasten, nuorten ja perheiden hyvinvointityön koordinaattorina lisää osaltaan tutkimuksen luotettavuutta, sillä aihe ja konteksti ovat minulle entuudestaan tuttuja. Minulla on myös riittävä osaaminen ja ammattitaito sekä ymmärrys kehittämistyön aihetta ja toteutusta ajatellen. Toimeksiantajana oli oma työnantajani, jossa työskentelen lasten, nuorten ja perheiden hyvinvointityön koordinaattorina, joten minulla on vahva ymmärrys kohderyhmästä ja heidän tarpeistaan mukaan lukien kuntakohtaiset tarpeet.

## **8 POHDINTA**

Kehittämistyön tutkimuksellinen osa vastasi sille asetettuun tavoitteeseen ja sen avulla saatiin kartoitettua lapsiperheiden hyvinvoinnin nykytila ja siihen vaikuttavat tekijät tutkimuksessa esitettyjen aihealueiden osalta sekä laadittua kehittämissuhteet lapsiperheiden hyvinvoinnin edistämiseksi paikallisella tasolla yhteistyössä moniammatillisen LAPE-työryhmän kanssa.

Tutkimuksen tulokset olivat hyvin samansuuntaisia aikaisempien tutkimustulosten kanssa, mikä tukee osaltaan tutkimustulosten luotettavuutta. Tutkimuksen tulokset eivät kuitenkaan ole yleistettävissä, johtuen vähäisestä vastaaja-

määrästä, mutta ne ovat suuntaa antavia ja vahvistavat aiempaan tietoon pohjautuen käsitystä siitä, mihin asioihin tulisi kiinnittää huomiota lapsiperheiden hyvinvointia edistävän työn suunnittelussa.

Tutkimus on tarkoituksenmukaista toistaa ennen seuraavan lasten ja nuorten hyvinvointisuunnitelman laatimista, jolloin sen avulla saadaan kartoitettua sen hetkinen tilannekuva ja siihen liittyvät tarpeet lapsiperheiden hyvinvoinnin ja sen edistämisen tiimoilta. Jatkossa huomiota tulee kiinnittää myös siihen, että vastausprosenttia saataisiin kasvatettua entisestään, mikä voisi onnistua tiedottamalla kyselystä eri kanavissa ja laajentamalla kyselyn jakelua esimerkiksi neuvolaan ja erilaisiin perheiden kohtaamispaikkoihin. Mielenkiintoista olisi myös selvittää lasten ja nuorten kokemuksia hyvinvoinnista ja siihen vaikuttavista tekijöistä paikallisesti.

Näin jälkiviisaana ajatellen kyselylomakkeessa olisi voinut olla tarkentavia kysymyksiä esimerkiksi siltä osin, missä ja miten lapsiperheiden palveluista ja muista lapsiperheitä koskevista ajankohtaisista asioista tulisi tiedottaa, jotta tieto saavuttaisi ne, jotka sitä tarvitsevat. Tarpeellista olisi ollut selvittää myös sitä, millaisia perheiden yhteisiä vapaa-ajanviettomahdollisuuksia ja muita toimintoja perheet toivoisivat alueelle saatavan. Näitä asioita voidaan kuitenkin selvittää myös pienimuotoisemman kyselyn avulla tai ottamalla nämä asiat työn alle esimerkiksi kehittämistyön myötä perustettavassa vanhempainraadissa tai perheiden illassa, jossa myös työn tulokset esitellään.

Yhteenvedona voidaan todeta, että kysely nähtiin tarpeelliseksi niin toimeksiantajan kuin kyselyyn vastanneiden vanhempienkin osalta heiltä saatujen palautteiden perusteella. Se lisäsi ymmärrystä lapsiperheiden hyvinvoinnin nykytilasta ja siihen liittyvistä tarpeista, sillä paikkakunnalla ei ole aikaisemmin toteutettu vastaavanlaista kuntakohtaista kyselyä.

Tutkimuksen vaikuttavuutta lisää osaltaan myös se, että tutkimuksen tulosten pohjalta laaditut kehittämissuositukset viedään käytäntöön osana lasten ja nuorten hyvinvointisuunnitelman päivytystä, jolloin sillä on saatu aikaiseksi konkreettista toimintaa lapsiperheiden hyvinvoinnin edistämiseksi paikallisella tasolla. Opinnäytetyöstä tehdään myös tiedote, joka julkaistaan kunnan kotisivuilla. Lisäksi alkusyksystä järjestetään perheiden ilta, jossa kyselyn tuloksia



ja kehittämissuhteita esitellään vanhemmille. Tilaisuuteen pyydetään mukaan asiantuntijoita myös lapsiperheiden palveluista.

Ylemmän ammattikorkeakoulun opinnäytetyöprosessi on ollut itselleni ennen kaikkea hyödyllinen oman ammatillisen kehittymiseni kannalta, mutta paikotellen myös äärimmäisen raskas työn ohella suoritettuna, mikä on vaatinut aikatauluttamista ja priorisointia. Opinnäytetyön tekeminen on ollut kaiken kaikkiaan antoisaa ja vahvistanut osaltaan akateemista ajattelua sekä asiantuntijatasoisen tiedon tuottamista, josta on hyötyä työelämässä.

## LÄHTEET

Allardt, E. 1976. Hyvinvoinnin ulottuvuuksia. Porvoo: WSOY.

Allardt, E. 1989. An updated indicator system: having, loving, being. Työselostuksia, nro 48. Helsinki: Helsingin yliopisto.

Diak LibGuides. 2020. Osallistavan ja tutkivan kehittämisen opas 2.0, Tutkimus- ja kehittämistyön luotettavuus. WWW-dokumentti. Diakonia-ammattikorkeakoulu. Saatavissa:

<https://libguides.diak.fi/c.php?g=670543&p=4760642#kvali> [viitattu 15.10.2022].

Eskola, J. 2014. Esipuhe. Teoksessa Lammi-Taskula, J. & Karvonen, S. (toim.) Lapsiperheiden hyvinvointi 2014. Terveiden ja hyvinvoinnin laitos. PDF-dokumentti. Tampere: Juvenes Print – Suomen Yliopistopaino Oy, 3–4. Saatavissa: [https://www.julkari.fi/bitstream/handle/10024/116712/THL\\_2014\\_21Teema.pdf?sequence=1&isAllowed=y](https://www.julkari.fi/bitstream/handle/10024/116712/THL_2014_21Teema.pdf?sequence=1&isAllowed=y) [viitattu 1.10.2022].

Halme, N. & Perälä, M.-L. 2014. Lapsiperheiden huolet ja avunsaanti. Teoksessa Lammi-Taskula, J. & Karvonen, S. (toim.) Lapsiperheiden hyvinvointi 2014. Terveiden ja hyvinvoinnin laitos. PDF-dokumentti. Tampere: Juvenes Print – Suomen Yliopistopaino Oy, 216–226. Saatavissa: [https://www.julkari.fi/bitstream/handle/10024/116712/THL\\_2014\\_21Teema.pdf?sequence=1&isAllowed=y](https://www.julkari.fi/bitstream/handle/10024/116712/THL_2014_21Teema.pdf?sequence=1&isAllowed=y) [viitattu 16.5.2022].

Heikkilä, T. 2014. Tilastollinen tutkimus. E-kirja. Helsinki: Edita Publishing Oy. Saatavissa: <https://www.ellibslibrary.com/book/978-951-37-6495-1> [viitattu 15.9.2022].

Hirsijärvi, S., Remes, P. & Sajavaara, P. 2008. Tutki ja kirjoita. Helsinki: Kustannusosakeyhtiö Tammi.

Isola, A.-M., Kaartinen, H., Leemann, L., Lääperi, R., Schneider, T., Valtari, S. & Keto-Tokoi, A. 2017. Mitä osallisuus on? Osallisuuden viitekehystä rakentamassa. Terveiden ja hyvinvoinnin laitos. Työpaperi 33/2017. PDF-dokumentti. Helsinki: Juvenes Print – Suomen Yliopistopaino Oy. Saatavissa: [https://www.julkari.fi/bitstream/handle/10024/135356/URN\\_ISBN\\_978-952-302-917-0.pdf?sequence=1&isAllowed=y](https://www.julkari.fi/bitstream/handle/10024/135356/URN_ISBN_978-952-302-917-0.pdf?sequence=1&isAllowed=y) [viitattu 4.5.2022].

Jokinen, K. 2017. Ydinperheestä monimuotoisiin perheisiin. Teoksessa Hytönen, M. (toim.) Perhe ja avioliitto muutoksessa. Kirkon tutkimuskeskuksen julkaisuja. PDF-dokumentti. Helsinki: Kirkon tutkimuskeskus, 126–146. Saatavissa: <https://evl.fi/documents/1327140/45652999/Jokinen+Ydinperheest%C3%A4+monimuotoisiin+perheisiin/533abc59-a287-50eb-d29c-264179caf318> [viitattu 18.5.2022].

Kuntalaki 10.4.2015/410.

Kärkölen lasten ja nuorten hyvinvointisuunnitelma 2022–2025. 2022. Power-Point-esitys. Kärkölen kunta. Saatavissa: <https://karkola.oncloudos.com/koukous/2022273-4-8915.PDF> [viitattu 20.4.2022].

Lammi-Taskula, J., Karvonen, S. & Ahlström, S. 2009. Johdanto. Teoksessa Lammi-Taskula, J., Karvonen, S. & Ahlström, S. (toim.) Lapsiperheiden hyvinvointi 2009. Terveiden ja hyvinvoinnin laitos. PDF-dokumentti. Helsinki: Yliopiston kirjapaino, 11–19. Saatavissa: <https://www.julkari.fi/bitstream/handle/10024/80047/0e6f5676-9ccf-4490-8496-45c7b3acce5f.pdf?sequence=1&isAllowed=y> [viitattu 1.10.2022].

Lammi-Taskula, J. & Karvonen, S. 2014. Johdanto. Teoksessa Lammi-Taskula, J. & Karvonen, S. (toim.) Lapsiperheiden hyvinvointi 2014. Terveiden ja hyvinvoinnin laitos. PDF-dokumentti. Tampere: Juvenes Print – Suomen Yliopistopaino Oy, 13–22. Saatavissa: [https://www.julkari.fi/bitstream/handle/10024/116712/THL\\_2014\\_21Teema.pdf?sequence=1&isAllowed=y](https://www.julkari.fi/bitstream/handle/10024/116712/THL_2014_21Teema.pdf?sequence=1&isAllowed=y) [viitattu 15.5.2022].

Lammi-Taskula, J. & Salmi, M. 2014. Työnjako ja tyytyväisyys parisuhteeseen lapsiperheissä. Teoksessa Lammi-Taskula, J. & Karvonen, S. (toim.) Lapsiperheiden hyvinvointi 2014. Terveiden ja hyvinvoinnin laitos. PDF-dokumentti. Tampere: Juvenes Print – Suomen Yliopistopaino Oy, 72–81. Saatavissa: [https://www.julkari.fi/bitstream/handle/10024/116712/THL\\_2014\\_21Teema.pdf?sequence=1&isAllowed=y](https://www.julkari.fi/bitstream/handle/10024/116712/THL_2014_21Teema.pdf?sequence=1&isAllowed=y) [viitattu 16.5.2022].

Lastensuojelulaki 13.4.2007/417.

Lyytikäinen, M., Koivisto, J., Savolainen, N. & Rotko, T. 2017. Hyvinvoinnin ja terveyden edistämisen keinoja, Innokylän innovaatiokatsaus. Terveiden ja hyvinvoinnin laitos (THL). Työpaperi 13/2017. PDF-dokumentti. Helsinki: THL. Saatavissa: [https://www.julkari.fi/bitstream/handle/10024/132086/URN\\_ISBN\\_978-952-302-840-1.pdf?sequence=1&isAllowed=y](https://www.julkari.fi/bitstream/handle/10024/132086/URN_ISBN_978-952-302-840-1.pdf?sequence=1&isAllowed=y) [viitattu 15.4.2023].

Marshall, J. L., Green, J. M. & Spiby, H. 2012. Parents' views on how health professionals should work with them now to get the best for their child in the future. *Health Expectations* 17(4), 477–487. Ministry of Social Affairs 2011. Saatavissa: <https://www.ncbi.nlm.nih.gov/pmc/articles/PMC5060750/pdf/HEX-17-477.pdf> [viitattu 18.5.2022].

Moisio, P., Karvonen S., Simpura, J. & Heikkilä, M. 2008. Suomalaisten hyvinvointi 2008. Helsinki: Stakes.

Mustonen, U., Huurre, T., Kiviruuu, O., Berg, N., Aro, H. & Marttunen, M. 2013. Elämäntilanne, mielenterveys ja hyvinvointi. Seurantatutkimus 16-vuotiaista tamperelaisnuorista 22-, 32- ja 42-vuotiaina (TAM-projekti). Terveiden ja hyvinvoinnin laitos. Raportti 17/2013. PDF-dokumentti. Tampere: Juvenes Print – Suomen Yliopistopaino Oy. Saatavissa: [https://www.julkari.fi/bitstream/handle/10024/114509/URN\\_ISBN\\_978-952-245-962-6.pdf?sequence=1](https://www.julkari.fi/bitstream/handle/10024/114509/URN_ISBN_978-952-245-962-6.pdf?sequence=1) [viitattu 1.10.2022].

Ojasalo, K., Moilanen, T. & Ritalahti, J. 2015. Kehittämistyön menetelmät. Uudenlaista osaamista liiketoimintaan. E-kirja. Helsinki: Sanoma Pro Oy. Saatavissa: <https://www.ellibslibrary.com/fi/book/978-952-63-2695-5> [viitattu 20.8.2022].

Paahtama, S. 2016. Hyvinvoinnin edistämisen käsite ja sisältö. Suomen kuntaliitto. ARTTU2-tutkimusohjelman julkaisusarja 7/2016. PDF-dokumentti. Helsinki: Suomen kuntaliitto. Saatavissa: <https://www.kuntaliitto.fi/julkaisut/2016/1776-hyvinvoinnin-edistamisen-kasite-ja-sisalto-arttu2-tutkimusohjelman> [viitattu 4.5.2022].

Pouta, A. 2011. Esipuhe. Teoksessa Perälä, M.-L., Salonen, A., Halme, N. & Nykänen, S. Miten lasten ja perheiden palvelut vastaavat tarpeita? Vanhempien näkökulma. Terveiden ja hyvinvoinnin laitos. Raportti 36/2011. PDF-dokumentti. Tampere: Juvenes Print – Tampereen Yliopistopaino Oy, 7. Saatavissa: <https://www.julkari.fi/bitstream/handle/10024/80090/27f8cf8eb-8fa8-402a-b3a0-e26dd8a7ba6d.pdf?sequence=1&isAllowed=y> [viitattu 1.10.2022].

Perälä, M.-L., Halme, N. & Kanste, O. 2014. Lapsiperheiden kokemus palvelujen saatavuudesta ja tuen riittävydestä. Teoksessa Lammi-Taskula, J. & Karvonen, S. (toim.) Lapsiperheiden hyvinvointi 2014. Terveiden ja hyvinvoinnin laitos. PDF-dokumentti. Tampere: Juvenes Print – Suomen Yliopistopaino OY, 228–239. Saatavissa: [https://www.julkari.fi/bitstream/handle/10024/116712/THL\\_2014\\_21Teema.pdf?sequence=1&isAllowed=y](https://www.julkari.fi/bitstream/handle/10024/116712/THL_2014_21Teema.pdf?sequence=1&isAllowed=y) [viitattu 19.5.2022].

Perälä, M.-L., Halme, N. & Nykänen, S. 2012. Lasten, nuorten ja perheiden palveluja yhteen sovittava johtaminen. Terveiden ja hyvinvoinnin laitos. Opas 19. PDF-dokumentti. Tampere: Juvenes Print – Suomen Yliopistopaino Oy. Saatavissa: [https://www.julkari.fi/bitstream/handle/10024/90893/THL\\_OPA019\\_2012web.pdf?sequence=1&isAllowed=y](https://www.julkari.fi/bitstream/handle/10024/90893/THL_OPA019_2012web.pdf?sequence=1&isAllowed=y) [viitattu 1.10.2022].

Perälä, M.-L., Salonen, A., Halme, N. & Nykänen, S. 2011. Miten lasten ja perheiden palvelut vastaavat tarpeita? Vanhempien näkökulma. Terveiden ja hyvinvoinnin laitos. Raportti 36/2011. PDF-dokumentti. Tampere: Juvenes Print – Tampereen Yliopistopaino Oy. Saatavissa: <https://www.julkari.fi/bitstream/handle/10024/80090/27f8cf8eb-8fa8-402a-b3a0-e26dd8a7ba6d.pdf?sequence=1&isAllowed=y> [viitattu 1.10.2022].

Puusa, A. 2020. Näkökulmia laadullisen aineiston analysointiin. Teoksessa Puusa, A. & Juuti, P. (toim.) Laadullisen tutkimuksen näkökulmat ja menetelmät. E-kirja. Helsinki: Gaudeamus OY, 141–152. Saatavissa: <https://www.ellibslibrary.com/fi/book/9789523456167> [viitattu 20.9.2022].

Pääministeri Sanna Marinin hallituksen ohjelma. 2019. Osallistava ja osaava Suomi. Sosiaalisesti, taloudellisesti ja ekologisesti kestävä yhteiskunta. Valtioneuvoston julkaisuja 2019:31. PDF-dokumentti. Helsinki: Valtioneuvosto. Saatavissa: [https://julkaisut.valtioneuvosto.fi/bitstream/handle/10024/161931/VN\\_2019\\_31.pdf?sequence=1&isAllowed=y](https://julkaisut.valtioneuvosto.fi/bitstream/handle/10024/161931/VN_2019_31.pdf?sequence=1&isAllowed=y) [viitattu 22.5.2022].

Raijas, A. 2008. Arjen hyvinvointi ja mahdollisuudet sen mittaamiseen. Kuluttajatutkimuskeskus. Työselosteita ja esitelmää 110. PDF-dokumentti. Helsinki: Kuluttajatutkimuskeskus. Saatavissa: [https://helda.helsinki.fi/bitstream/handle/10138/152397/Arjen hyvinvointi ja mahdollisuudet sen mittaamiseen.pdf?sequence=1](https://helda.helsinki.fi/bitstream/handle/10138/152397/Arjen_hyvinvointi_ja_mahdollisuudet_sen_mittaamiseen.pdf?sequence=1) [viitattu 4.5.2022].

Raijas, A. 2014. Rahan ja ajan käytön muutokset nuoren lapsiperheen arjen hyvinvoinnin toteutumisen näkökulmasta. Teoksessa Pirjo Korvela & Terttu Tuomi-Gröhn (toim.) Arjen rakentuminen ja rytmit perhe-elämän käännekohtaisissa. Kuluttajatutkimuskeskus. Kuluttajatutkimuskeskuksen kirjoja 9. PDF-dokumentti. Tampere: Tampereen yliopistopaino, 104–125. Saatavissa: <https://helda.helsinki.fi/bitstream/handle/10138/153029/Arjen-rakentuminen-kokonaan.pdf?sequence=15&isAllowed=y> [viitattu 16.5.2022].

Rantanen, M., Lehtola, I., Hyyryläinen, T. & Hiltunen, M. J. 2012. Palvelujen saatavuuden käsite ja ulottuvuudet. Teoksessa Rehunen, A., Rantanen, M., Lehtola, I. & Hiltunen, M. J. (toim.) Palvelujen saavutettavuus muutoksessa – Maaseudun vakituisten ja vapaa-ajan asukkaiden palveluympäristön kehityssuunnat ja uudet mahdollisuudet. PDF-dokumentti. Seinäjoki: Helsingin yliopisto. Ruralia Instituutti. Raportteja 88, 13–21. Saatavissa: <https://helda.helsinki.fi/handle/10138/228130> [viitattu 19.5.2022].

Rauhala, P.-L. & Virokannas, E. 2011. Sosiaalityön tutkimuksen etiikka, opettaminen ja tietoarvo. Teoksessa Pehkonen, A. & Väänänen-Formin, M. (toim.) Sosiaalityön arvot ja etiikka. Jyväskylä: PS-kustannus, 235–255.

Rikksentorjunta.fi. s.a. Rakennetun ympäristön turvallisuus. Rikksentorjuntaneuvosto. Verkkojulkaisu. Helsinki: Rikksentorjuntaneuvosto. Saatavissa: <https://rikksentorjunta.fi/rakennetun-ympariston-turvallisuus> [viitattu 15.4.2023].

Saaranen-Kauppinen, A. & Puusniekka, A. 2006. KvaliMOTV - Menetelmäopetuksen tietovaranto. Verkkojulkaisu. Tampere: Yhteiskuntatieteellinen tietoaristo. Saatavissa: <https://www.fsd.tuni.fi/menetelmaopetus/kvali/L6.html> [viitattu 20.9.2022].

Saari, J. (toim.) 2011. Hyvinvointi. Suomalaisen yhteiskunnan perusta. Helsinki: Gaudeamus.

Salmi, M. & Lammi-Taskula, J. 2014. Työn ja perheen yhteensovittaminen hyvinvoinnin tekijänä. Teoksessa Lammi-Taskula, J. & Karvonen, S. (toim.) Lapsiperheiden hyvinvointi 2014. Terveiden ja hyvinvoinnin laitos. PDF-dokumentti. Tampere: Juvenes Print – Suomen Yliopistopaino Oy, 38–51. Saatavissa: [https://www.julkari.fi/bitstream/handle/10024/116712/THL\\_2014\\_21Teema.pdf?sequence=1&isAllowed=y](https://www.julkari.fi/bitstream/handle/10024/116712/THL_2014_21Teema.pdf?sequence=1&isAllowed=y) [viitattu 15.5.2022].

Sekki, S. & Korvela, P. 2014. Rytmihäiriöitä lapsiperheiden arjessa – arjen rytmittämisen haasteet ajalehtivassa arjessa. Teoksessa Korvela, P. & Tuomi-Gröhn, T. (toim.) Arjen rakentuminen ja rytmit perhe-elämän käännekohtaisissa. Kuluttajatutkimuskeskus. Kuluttajatutkimuskeskuksen kirjoja 9. PDF-dokumentti. Tampere: Tampereen yliopistopaino, 211–232. Saatavissa:

<https://helda.helsinki.fi/bitstream/handle/10138/153029/Arien-rakentuminen-kokonaan.pdf?sequence=15&isAllowed=y> [viitattu 15.5.2022].

Siltaniemi, A., Perälähti, A., Eronen, A. & Londén, P. 2007 Hyvinvointi, palvelut ja elämänlaatu Keski-Suomessa. Sosiaali- ja terveysturvan keskusliitto ry. PDF-dokumentti. Helsinki: Hakapaino Oy. Saatavissa: <https://docplayer.fi/17587609-Hyvinvointi-palvelut-ja-elamanlaatu-keski-suomessa.html> [viitattu 4.5.2022].

Sotkanet. 2023a. Tilasto- ja indikaattoripankki. Tulostaulukko. WWW-dokumentti. Helsinki: Terveysten- ja hyvinvoinnin laitos. Saatavissa: <https://sotkanet.fi/sotkanet/fi/taulukko/?indicator=s053t9ZNCbGuypPWdTIAAA==&region=szbyAgA=&year=sy5ztjbS0zUEAA==&gender=t&abs=f&color=f&buildVersion=3.1.1&buildTimestamp=202211091024> [viitattu 28.3.2023].

Sotkanet. 2023b. Tilasto- ja indikaattoripankki. Tulostaulukko. WWW-dokumentti. Helsinki: Terveysten- ja hyvinvoinnin laitos. Saatavissa: <https://sotkanet.fi/sotkanet/fi/taulukko/?indicator=szbSt9ZNjPe1Nkw2BQA=&region=szbysjY1sDZyAgA=&year=sy5ztjbS0zUEAA==&gender=t&abs=f&color=f&buildVersion=3.1.1&buildTimestamp=202211091024> [viitattu 28.3.2023].

Sotkanet. 2023c. Tilasto- ja indikaattoripankki. Tulostaulukko. WWW-dokumentti. Helsinki: Terveysten- ja hyvinvoinnin laitos. Saatavissa: <https://sotkanet.fi/sotkanet/fi/taulukko/?indicator=szayBQA=&region=szbysjY1sDZyAgA=&year=sy5ztjbS0zUEAA==&gender=t&abs=f&color=f&buildVersion=3.1.1&buildTimestamp=202211091024> [viitattu 28.3.2023].

Sosiaali- ja terveysministeriö. 2010. Lapset ja nuoret terveiksi ja hyvinvoiviksi. Lasten ja nuorten terveyden ja hyvinvoinnin neuvottelukunnan toimenpide-ehdotukset. Sosiaali- ja terveysministeriön selvityksiä 2010:26. PDF-dokumentti. Helsinki: STM. Saatavissa: <https://julkaisut.valtioneuvosto.fi/bitstream/handle/10024/71656/URN%3aNBN%3afi-fe201504225477.pdf?sequence=1&isAllowed=y> [viitattu 15.4.2023].

Tilastokeskus. 2022a. Perheet. Verkkojulkaisu. Helsinki: Tilastokeskus. Saatavissa: <https://stat.fi/julkaisu/cku2jk59k8sbo0c58x6z45mhx> [viitattu 28.3.2023].

Tilastokeskus. 2022b. Perheet. Verkkojulkaisu. Helsinki: Tilastokeskus. Saatavissa: [https://pxdata.stat.fi/PxWeb/pxweb/fi/StatFin/StatFin\\_perh/stat-fin\\_perh\\_pxt\\_12c2.px/table/tableViewLayout1/](https://pxdata.stat.fi/PxWeb/pxweb/fi/StatFin/StatFin_perh/stat-fin_perh_pxt_12c2.px/table/tableViewLayout1/) [viitattu 28.3.2023].

Terveysministeriö. 2010. Lapset ja nuoret terveiksi ja hyvinvoiviksi. Lasten ja nuorten terveyden ja hyvinvoinnin neuvottelukunnan toimenpide-ehdotukset. Sosiaali- ja terveysministeriön selvityksiä 2010:26. PDF-dokumentti. Helsinki: STM. Saatavissa: <https://julkaisut.valtioneuvosto.fi/bitstream/handle/10024/71656/URN%3aNBN%3afi-fe201504225477.pdf?sequence=1&isAllowed=y> [viitattu 15.4.2023].

Terveysten ja hyvinvoinnin laitos. 2022. Hyvinvointi. WWW-dokumentti. Helsinki: Terveysten- ja hyvinvoinninlaitos. Saatavissa: <https://thl.fi/fi/web/hyvinvointi-ja-terveyserot/eriarvoisuus/hyvinvointi> [viitattu 4.5.2022].

Tähtinen, J., Laakkonen, E. & Broberg, M. 2020. Tilastollisen aineiston käsitteilyn ja tulkinnan perusteita. Turun yliopiston kasvatustieteiden tiedekunnan julkaisusarja C. PDF-dokumentti. Turku: Painosalama Oy. Saatavissa: <https://www.utupub.fi/handle/10024/149687> [viitattu 15.9.2022].

Törrönen, M. 2014. Everyday Happiness. The everyday life and well-being of families with children. E-kirja. Helsinki: Unigrafia. Saatavissa: [https://helda.helsinki.fi/bitstream/handle/10138/44672/Everyday\\_Happiness.pdf?sequence=1](https://helda.helsinki.fi/bitstream/handle/10138/44672/Everyday_Happiness.pdf?sequence=1) [viitattu 25.10.2022].

Unicef. 2022. Lapsen oikeuksien sopimus. WWW-dokumentti. Helsinki: Unicef. Saatavissa: <https://www.unicef.fi/tyomme/lapsen-oikeudet/lapsen-oikeuksien-sopimus/lapsen-oikeuksien-sopimuksen-koko-teksti/> [viitattu 22.5.2022].

Vaarama, M., Moisio, P. & Karvonen, S. 2010. Johdanto. Teoksessa Vaarama, M., Moisio, P. & Karvonen, S. (toim.) Suomalaisten hyvinvointi 2010. Terveiden ja hyvinvoinnin laitos. PDF-dokumentti. Helsinki: Yliopistopaino, 10–18. Saatavissa: <https://www.julkari.fi/bitstream/handle/10024/80297/8cec7cec-5cf3-4209-ba7a-0334ecdb6e1d.pdf?sequence=1&isAllowed=y> [viitattu 4.5.2022].

Valli, R. 2015. Johdatus tilastolliseen tutkimukseen. E-kirja. Jyväskylä: PS-kustannus. Saatavissa: <https://kaakkuri.finna.fi/Record/kaakkuri.218493?sid=2959912707> [viitattu 10.10.2022].

Vilka, H. 2007. Tutki ja mittaa. Määrällisen tutkimuksen perusteet. PDF-dokumentti. Helsinki: Kustannusosakeyhtiö Tammi. Saatavissa: <http://hanna.vilka.fi/wp-content/uploads/2014/02/Tutki-ja-mittaa.pdf> [viitattu 28.3.2023].

Vuorenmaa, M. 2016. Äitien ja isien osallisuus perheessä ja lasten palveluissa sekä osallisuuteen yhteydessä olevat tekijät. Tampereen yliopisto. Acta Electronica Universitatis Tamperensis no. 1631. PDF-dokumentti. Tampere: Suomen Yliopistopaino Oy – Juvenes Print. Saatavissa: <https://trepo.tuni.fi/bitstream/handle/10024/98335/978-952-03-0019-7.pdf?sequence=1> [viitattu 20.5.2022].

XAMK s.a. Avoimen TKI-toiminnan opas. Tutkimuslupa, tutkittavien informointi ja suostumus. WWW-dokumentti. Kaakkois-Suomen ammattikorkeakoulu. Saatavissa: <https://libguides.xamk.fi/avoinTKItoiminta/luvat> [viitattu 10.10.2022].

Arvoisat huoltajat!

Työskentelen Kärkölän kunnalla palveluohjaajana sekä lasten, nuorten ja perheiden hyvinvointityön koordinaattorina ja opiskelen työni ohella Kaakkois-Suomen ammattikorkeakoulussa hyvinvoinnin edistämisen (YAMK) opintoja. Olen parhaillaan tekemässä opinnäytetyötäni, joka liittyy lapsiperheiden hyvinvoinnin edistämiseksi tehtävään tutkimukselliseen kehittämistyöhön Kärkölän kunnassa.

Opinnäytetyönäni toteutettavan, kehittämistyön tutkimuksellisen osion tarkoituksena on selvittää vanhempien kokemuksia lapsiperheiden hyvinvoinnista ja siihen vaikuttavista tekijöistä. Kyselytutkimuksen tulosten pohjalta laaditaan kehittämisehdotukset lapsiperheiden hyvinvoinnin edistämiseksi Kärkölän kunnassa yhdessä muiden lapsiperheiden parissa toimivien asiantuntijoiden kanssa. Kehittämisehdotuksia hyödynnetään päivitettäessä vuosille 2022–2025 laadittua kuntakohtaista lasten ja nuorten hyvinvointisuunnitelmaa, ja niiden käytännön toteutus tapahtuu osana suunnitelman toteutusta. Työn toimeksiantajana toimii Kärkölän kunta.

Kyselytutkimus toteutetaan oheisen linkin takaa avautuvalla sähköisellä kyselyllä ajalla 28.11.2022 – 11.12.2022. Kyselylomake on lähetetty varhaiskasvatuksen johtajan ja perusopetuksen rehtorin toimesta kaikille kärköläläisille varhaiskasvatus-, esi- ja perusopetusikäisten lasten huoltajille.

LINKKI KYSELYYN: [Hyvinvointikysely lapsiperheille](#)

Kyselyyn vastaaminen on vapaaehtoista ja vie aikaa noin 15–20 minuuttia. Vastaamalla annat suostumuksesi vastaustesi käyttämiseen kehittämistyössä. Vastaaminen tapahtuu nimettömästi eikä yksittäistä vastaajaa pystytä tunnistamaan vastuksista tai tutkimusraportista. Tutkimusaineistoa säilytetään ja käsitellään luottamuksellisesti ja aineisto hävitetään asianmukaisella tavalla kehittämistyön päätyttyä. Tutkimustulokset jaetaan tiedoksi myös teille huoltajille niiden valmistuttua.

Vastauksenne ovat meille hyvin tärkeitä! Vastaamalla voitte vaikuttaa lapsiperheiden hyvinvoinnin edistämiseksi tehtävän työn suunnitteluun. Kiitos osallistumisestanne jo etukäteen!

Annan mielelläni lisätietoja tutkimuksen toteuttamiseen liittyen.

Yhteistyöterveisin;

Sanna Nevalainen, palveluohjaaja, Kärkölän kunta

[Tietosuojaseloste](#)



## HYVINVOINTIKYSELY KÄRKÖLÄLÄISILLE LAPSIPERHEILLE 2022



Vastausohje: Kysely sisältää sekä monivalintakysymyksiä että avoimia kysymyksiä. Vastatkaa monivalintakysymyksiin valitsemalla perheenne tilannetta/omaa kokemustanne parhaiten kuvaava vaihtoehto. Mikäli annetuista vaihtoehdoista ei löydy sopivaa, voitte lisätä sen avoimeen kohtaan valitsemalla kyseisen vaihtoehdon. Osassa kysymyksistä voitte myös valita useamman vaihtoehdon. Vastatkaa avoimiin kysymyksiin kirjoittamalla vastauksenne kysymyksen yhteydessä olevaan kirjoitusalaan. Jos olette epävarma siitä, minkä vastausvaihtoehdon valitsitte, valitkaa se, joka vaikuttaa sopivimmalta.

TAUSTATIEDOT

**1. Vastaajan ikä**

\_\_\_\_\_

**2. Vastaajan sukupuoli**

- Nainen
- Mies
- Muu
- En halua kertoa

**3. Ylin koulutus**

- Peruskoulu, kansakoulu tai keskikoulu
- Ylioppilastutkinto
- Ammatillinen tutkinto
- Alempi korkeakoulututkinto (esim. AMK tai kandidaatin tutkinto)
- Ylempi korkeakoulututkinto (esim. YAMK tai maisterin tutkinto)
- Lisensiaatin tai tohtorin tutkinto
- Muu, mikä?

\_\_\_\_\_

**4. Elämäntilanne**

- Vanhempainvapaa/hoitovapaa
- Kokopäivätyössä
- Osa-aikatyössä
- Yrittäjä
- Työtön
- Opiskelija
- Eläkkeellä tai pitkäaikaisesti sairas
- Muu tilanne, mikä?

\_\_\_\_\_

**5. Perhetilanne**

- Asun puolisoni ja lapsen/lasteni kanssa
  - Asun lapseni/lasteni kanssa ja minulla on yksinhuoltajuus
  - Meillä on entisen puolisoni kanssa yhteishuoltajuus
  - Perheeni on uusperhe
  - Muu tilanne, mikä?
- 

#### 6. Lasten asuminen

- Lapsi/lapset asuvat yhdessä vanhempien kanssa
  - Lapsi/lapset asuvat pöytäsiassa toisen vanhempansa kanssa
  - Lapsi/lapset asuvat arviolta puoliksi molempien vanhempien luona
  - Muulla tavoin, miten?
- 

#### 7. Lasten iät

---

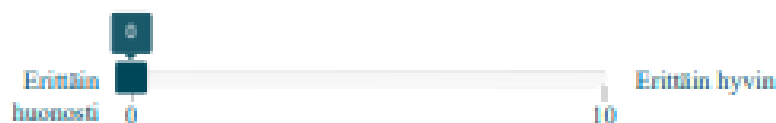
#### 8. Lapsi, jonka huoltajana vastaan tähän kyselyyn on...

- varhaiskasvatuksessa (päiväkoti/perhepäivähoito)
- esiopetuksessa
- alakoulussa (luokat 1 - 6)
- ylikoulussa (luokat 7 - 9)

#### 9. Asuinalueemme

- Kirkonkylä
  - Järvelä
  - Marttila
  - Lappila
  - Muu, mikä?
-

## 10. Miten perheessänne voidaan tällä hetkellä?



## 11. Mitkä asiat tuottavat iloa ja hyvinvointia perheenne arkeen? Vastaa jokaiseen kohtaan valitsemalla se vaihtoehto, joka kuvaa parhaiten omaa mielipidettäsi.

	1 Ei lainkaan	2 Ei kovin paljon	3 Melko paljon	4 Paljon	5 Erittäin paljon
Perhe ja koti	<input type="radio"/>	<input type="radio"/>	<input type="radio"/>	<input type="radio"/>	<input type="radio"/>
Toimiva parisuhde	<input type="radio"/>	<input type="radio"/>	<input type="radio"/>	<input type="radio"/>	<input type="radio"/>
Tasapuolinen työnjako vanhempien kesken	<input type="radio"/>	<input type="radio"/>	<input type="radio"/>	<input type="radio"/>	<input type="radio"/>
Riittävä toimeentulo	<input type="radio"/>	<input type="radio"/>	<input type="radio"/>	<input type="radio"/>	<input type="radio"/>
Hyvä terveys	<input type="radio"/>	<input type="radio"/>	<input type="radio"/>	<input type="radio"/>	<input type="radio"/>
Läheiset, ystävät ja muut tukiverkostot	<input type="radio"/>	<input type="radio"/>	<input type="radio"/>	<input type="radio"/>	<input type="radio"/>
Tuen saaminen läheisiltä	<input type="radio"/>	<input type="radio"/>	<input type="radio"/>	<input type="radio"/>	<input type="radio"/>
Perheen sekä työn/opiskelun ja vapaa-ajan yhteensovittaminen	<input type="radio"/>	<input type="radio"/>	<input type="radio"/>	<input type="radio"/>	<input type="radio"/>
Mielekäs työ/ opiskelupaikka	<input type="radio"/>	<input type="radio"/>	<input type="radio"/>	<input type="radio"/>	<input type="radio"/>
Mahdollisuus vanhempien yhteiseen aikaan	<input type="radio"/>	<input type="radio"/>	<input type="radio"/>	<input type="radio"/>	<input type="radio"/>
Mahdollisuus harrastuksiin ja mielekkäiseen vapaa-ajan tekemiseen	<input type="radio"/>	<input type="radio"/>	<input type="radio"/>	<input type="radio"/>	<input type="radio"/>
Lasten kanssa vietetty aika	<input type="radio"/>	<input type="radio"/>	<input type="radio"/>	<input type="radio"/>	<input type="radio"/>
Riittävä lepo	<input type="radio"/>	<input type="radio"/>	<input type="radio"/>	<input type="radio"/>	<input type="radio"/>
Elinympäristön turvallisuus ja viihtyisyys	<input type="radio"/>	<input type="radio"/>	<input type="radio"/>	<input type="radio"/>	<input type="radio"/>
Toimivat kulkua- ja liikenneyhteydet	<input type="radio"/>	<input type="radio"/>	<input type="radio"/>	<input type="radio"/>	<input type="radio"/>
Hyvät ja toimivat peruspalvelut	<input type="radio"/>	<input type="radio"/>	<input type="radio"/>	<input type="radio"/>	<input type="radio"/>
Jokin muu, mikä?	<input type="radio"/>	<input type="radio"/>	<input type="radio"/>	<input type="radio"/>	<input type="radio"/>

**12. Mitkä asiat ovat aiheuttaneet haasteita perheenne arjessa viimeisen 6 kuukauden aikana? Voit valita useampia vaihtoehtoja.**

- Työn ja perheen yhdistäminen
- Jatkuva kiire ja ajan puute
- Työtilanne
- Jaksaminen arjessa
- Vanhempien työnjako
- Parisuhde
- Oman ajan puute
- Vanhempien yhteisen ajan puute
- Erimielisyydet lasten kanssa
- Perhesuhteet
- Puuttuvat tukiverkostot
- Terveystilanteet
- Taloudellinen tilanne
- Huonot kulkuyhteydet
- Asuinolot
- Ei mitään
- Jokin muu, mikä?

---

#### VANHEMMUUS JA PERHEEN TUKIVERKOSTOT

**13. Miten hyvin seuraavat väittämät kuvaavat omaa kokemustasi? Valitse jokaisen väittämän kohdalla se vaihtoehto, joka kuvaa parhaiten omaa kokemustasi.**

	1 Eri mieltä	2 Osittain eri mieltä	3 Osittain samaa mieltä	4 Samaa mieltä	En osaa sanoa
Koen iloa ja tyytyväisyyttä vanhemmuudestani	<input type="radio"/>	<input type="radio"/>	<input type="radio"/>	<input type="radio"/>	<input type="radio"/>
Tunnen olevani riittävästi hyvä vanhempi	<input type="radio"/>	<input type="radio"/>	<input type="radio"/>	<input type="radio"/>	<input type="radio"/>
Olen puolisoni/ lapsen toisen vanhemman kanssa samoilla linjoilla lapsen kasvatuksessa	<input type="radio"/>	<input type="radio"/>	<input type="radio"/>	<input type="radio"/>	<input type="radio"/>

	1 Eri mieltä	2 Osittain eri mieltä	3 Osittain samaa mieltä	4 Samaa mieltä	En osaa sanoa
Tiedin yleensä, missä lapseni ovat silloin, kun he eivät ole kotona	<input type="radio"/>	<input type="radio"/>	<input type="radio"/>	<input type="radio"/>	<input type="radio"/>
Lapseni tietivät yleensä, missä minä olen silloin kun en ole kotona	<input type="radio"/>	<input type="radio"/>	<input type="radio"/>	<input type="radio"/>	<input type="radio"/>
Tunnen lasten kaveripiirin	<input type="radio"/>	<input type="radio"/>	<input type="radio"/>	<input type="radio"/>	<input type="radio"/>
Voin ottaa yhteyttä lasten kaveripiirin vanhempiin	<input type="radio"/>	<input type="radio"/>	<input type="radio"/>	<input type="radio"/>	<input type="radio"/>

**14. Miten hyvin seuraavat väittämät kuvaavat perheesi tilannetta? Valitse jokaisen väittämän kohdalla se vaihtoehto, joka kuvaa parhaiten omaa kokemustasi.**

	1 Eri mieltä	2 Osittain eri mieltä	3 Osittain samaa mieltä	4 Samaa mieltä	En osaa sanoa
Saamme tarvittaessa apua lapsen isovanhemmilta	<input type="radio"/>	<input type="radio"/>	<input type="radio"/>	<input type="radio"/>	<input type="radio"/>
Meillä on apua antavia tuttavii tai naapureita	<input type="radio"/>	<input type="radio"/>	<input type="radio"/>	<input type="radio"/>	<input type="radio"/>
Saamme tarvittaessa apua läheiseltä henkilöltä	<input type="radio"/>	<input type="radio"/>	<input type="radio"/>	<input type="radio"/>	<input type="radio"/>
Saamme tukea muilta lapsiperheiltä	<input type="radio"/>	<input type="radio"/>	<input type="radio"/>	<input type="radio"/>	<input type="radio"/>
Meidän on mahdollista saada lastenhoitoapua	<input type="radio"/>	<input type="radio"/>	<input type="radio"/>	<input type="radio"/>	<input type="radio"/>
Paikkakunnallamme on riittävästi lapsiperheille tarkoitettuja palveluita	<input type="radio"/>	<input type="radio"/>	<input type="radio"/>	<input type="radio"/>	<input type="radio"/>

#### LAPSIPERHEIDEN HUOLENAIHEET JA TUEN SAAMINEN

**15. Minkälaisiin asioihin olet kokenut tarvitsevasi apua tai neuvoja viimeisen 12 kuukauden aikana ja oletko saanut niihin tarvitsemasi tuen palvelujärjestelmästä? Valitse jokaiseen kohtaan se vaihtoehto, joka kuvaa parhaiten omaa kokemustasi.**

	Olen saanut tarvitsemani avun	En ole saanut apua, vaikka olen hakenut	Olisin tarvinnut, mutta en ole hakenut apua	En ole tarvinnut apua
Lapsen kasvuun ja kehitykseen liittyvät huolet	<input type="radio"/>	<input type="radio"/>	<input type="radio"/>	<input type="radio"/>
Lapsen oppimiseen tai koulunkäyntiin liittyvät vaikeudet	<input type="radio"/>	<input type="radio"/>	<input type="radio"/>	<input type="radio"/>
Lapsen haastava käyttäytyminen	<input type="radio"/>	<input type="radio"/>	<input type="radio"/>	<input type="radio"/>
Maltin menettäminen ristiriitaisissa tilanteissa lapsen kanssa	<input type="radio"/>	<input type="radio"/>	<input type="radio"/>	<input type="radio"/>
Jatkuva syyllisyyden tunne riittämättömyydestä vanhempana	<input type="radio"/>	<input type="radio"/>	<input type="radio"/>	<input type="radio"/>
Yksinäisyys ja vastuun kantaminen yksin vanhempana	<input type="radio"/>	<input type="radio"/>	<input type="radio"/>	<input type="radio"/>
Omien vanhemmuuden taitojen riittävyys	<input type="radio"/>	<input type="radio"/>	<input type="radio"/>	<input type="radio"/>
Lapsen tapaamisjärjestelyihin liittyvät ongelmat vanhempien asuessa erillään	<input type="radio"/>	<input type="radio"/>	<input type="radio"/>	<input type="radio"/>
Parisuhdeongelmat	<input type="radio"/>	<input type="radio"/>	<input type="radio"/>	<input type="radio"/>
Taloudelliset vaikeudet	<input type="radio"/>	<input type="radio"/>	<input type="radio"/>	<input type="radio"/>
Oma/ läheisen työttömyys	<input type="radio"/>	<input type="radio"/>	<input type="radio"/>	<input type="radio"/>
Oma/ läheisen internetin ongelmakäyttö tai ongelmapelaaminen	<input type="radio"/>	<input type="radio"/>	<input type="radio"/>	<input type="radio"/>
Oma/ läheisen päihteiden käyttö	<input type="radio"/>	<input type="radio"/>	<input type="radio"/>	<input type="radio"/>
Oma/ läheisen mielenterveysongelmat	<input type="radio"/>	<input type="radio"/>	<input type="radio"/>	<input type="radio"/>
Oma/ läheisen pitkäaikainen fyysinen sairaus	<input type="radio"/>	<input type="radio"/>	<input type="radio"/>	<input type="radio"/>
Väkivalta perheessä	<input type="radio"/>	<input type="radio"/>	<input type="radio"/>	<input type="radio"/>
Jossain muussa, missä?	<input type="radio"/>	<input type="radio"/>	<input type="radio"/>	<input type="radio"/>

**16. Mitä seuraavia palveluja sinä tai perheesi olette käyttäneet viimeisen 12 kuukauden aikana ja kuinka helppoa sinun ollut saada näitä palveluja. Jos et ole käyttänyt kyseistä palvelua, valitse vaihtoehto en ole käyttänyt palvelua.**

	1 Vaikena	2 Melko vaikena	3 Melko helppoa	4 Helppoa	En/ emme ole käyttänyt palvelua
Varhaiskasvatus	<input type="radio"/>	<input type="radio"/>	<input type="radio"/>	<input type="radio"/>	<input type="radio"/>
Koululaisten aamu- ja iltapäivätoiminta	<input type="radio"/>	<input type="radio"/>	<input type="radio"/>	<input type="radio"/>	<input type="radio"/>
Lasten kerhot, leikkipuistot, perhekahvilat	<input type="radio"/>	<input type="radio"/>	<input type="radio"/>	<input type="radio"/>	<input type="radio"/>
Kulttuuri- ja liikuntapalvelut, kirjasto	<input type="radio"/>	<input type="radio"/>	<input type="radio"/>	<input type="radio"/>	<input type="radio"/>
Nuorisopalvelut	<input type="radio"/>	<input type="radio"/>	<input type="radio"/>	<input type="radio"/>	<input type="radio"/>
Neuvolapalvelut	<input type="radio"/>	<input type="radio"/>	<input type="radio"/>	<input type="radio"/>	<input type="radio"/>
Terveyskeskuksen vastaanottopalvelut	<input type="radio"/>	<input type="radio"/>	<input type="radio"/>	<input type="radio"/>	<input type="radio"/>
Suun terveydenhuolto	<input type="radio"/>	<input type="radio"/>	<input type="radio"/>	<input type="radio"/>	<input type="radio"/>
Toiminta-, puhe- tai fysioterapia	<input type="radio"/>	<input type="radio"/>	<input type="radio"/>	<input type="radio"/>	<input type="radio"/>
Ravitsemusterapia	<input type="radio"/>	<input type="radio"/>	<input type="radio"/>	<input type="radio"/>	<input type="radio"/>
Koulu- ja opiskeluterveydenhuollon palvelut	<input type="radio"/>	<input type="radio"/>	<input type="radio"/>	<input type="radio"/>	<input type="radio"/>
Alaikäisten mielenterveys- ja perheneuvolapalvelut	<input type="radio"/>	<input type="radio"/>	<input type="radio"/>	<input type="radio"/>	<input type="radio"/>
Mielenterveyspalvelut	<input type="radio"/>	<input type="radio"/>	<input type="radio"/>	<input type="radio"/>	<input type="radio"/>
Päihdepalvelut	<input type="radio"/>	<input type="radio"/>	<input type="radio"/>	<input type="radio"/>	<input type="radio"/>
Arjen tuen palvelut	<input type="radio"/>	<input type="radio"/>	<input type="radio"/>	<input type="radio"/>	<input type="radio"/>
Perhesosiaalityö	<input type="radio"/>	<input type="radio"/>	<input type="radio"/>	<input type="radio"/>	<input type="radio"/>
Lastensuojelun palvelut	<input type="radio"/>	<input type="radio"/>	<input type="radio"/>	<input type="radio"/>	<input type="radio"/>
Vammaispalvelut	<input type="radio"/>	<input type="radio"/>	<input type="radio"/>	<input type="radio"/>	<input type="radio"/>
Toimeentulotuki	<input type="radio"/>	<input type="radio"/>	<input type="radio"/>	<input type="radio"/>	<input type="radio"/>
Ensi- ja turvakoti	<input type="radio"/>	<input type="radio"/>	<input type="radio"/>	<input type="radio"/>	<input type="radio"/>
Yhdistykset ja järjestöt	<input type="radio"/>	<input type="radio"/>	<input type="radio"/>	<input type="radio"/>	<input type="radio"/>
Jokin muu, mikä?	<input type="radio"/>	<input type="radio"/>	<input type="radio"/>	<input type="radio"/>	<input type="radio"/>

**17. Mikäli perheenne ei ole etsinyt, hakenut tai saanut tarvitsemaansa palvelua, tukea tai toimintaa, mitkä asiat koitte esteeksi? Voit valita useamman vaihtoehdon.**



- On vaikea pyytää perheelle apua tai tukea
- Ei ole tietoa, millaista toimintaa tai tukea on tarjolla
- Maksullisen toiminnan tai tuen kustannukset ovat liian korkeat
- Tuen hakeminen ja saaminen tai toimintaan osallistuminen on leimaavaa
- Ne ovat saatavilla vain perheelle sopimattomaan aikaan
- On vaikea mennä ryhmätoimintaan mukaan
- Emme tiedä mikä palvelu voisi tilanteessamme auttaa
- Tarvitsemaamme toimintaa tai tukea ei ole tarjolla
- Emme tiedä missä tilanteissa apua voi hakea
- Näiden saamisessa on ruuhkaa
- Kulkuyhteydet hankaloittavat palveluihin tai toimintaan pääsemistä
- Heikot tietoliikenneyhteydet estivät niiden käytön
- Ei ole vain saatu aikaiseksi
- Jokin muu, mikä?

**18. Miten tärkeitä alla kuvatut toimintatavat ovat perheellenne lapsiperheiden palveluissa? Vastaa jokaiseen kohtaan valitsemalla se vaihtoehto, joka kuvaa parhaiten omaa mielipidettäsi.**

	1 Ei lainkaan tärkeä	2 Jonkin verran tärkeä	3 Tärkeä	4 Erittäin tärkeä	En osaa sanoa
Yhteydenotto on mahdollista sähköisellä lomakkeella	<input type="radio"/>	<input type="radio"/>	<input type="radio"/>	<input type="radio"/>	<input type="radio"/>
Neuvoa voi kysyä halutessaan nimettömänä	<input type="radio"/>	<input type="radio"/>	<input type="radio"/>	<input type="radio"/>	<input type="radio"/>
Palvelussa on chat-mahdollisuus	<input type="radio"/>	<input type="radio"/>	<input type="radio"/>	<input type="radio"/>	<input type="radio"/>
Saam kirjallista tietoa aiheeseen liittyen	<input type="radio"/>	<input type="radio"/>	<input type="radio"/>	<input type="radio"/>	<input type="radio"/>
Apu on käytännön apua arkeen	<input type="radio"/>	<input type="radio"/>	<input type="radio"/>	<input type="radio"/>	<input type="radio"/>
Yhteydenotto on mahdollista myös virka-ajan (8-16) ulkopuolella	<input type="radio"/>	<input type="radio"/>	<input type="radio"/>	<input type="radio"/>	<input type="radio"/>
Tapaamisajat ovat mahdollisia arkisin klo 8 – 16	<input type="radio"/>	<input type="radio"/>	<input type="radio"/>	<input type="radio"/>	<input type="radio"/>
Tapaamisajat ovat mahdollisia arkisin klo 16 jälkeen	<input type="radio"/>	<input type="radio"/>	<input type="radio"/>	<input type="radio"/>	<input type="radio"/>
Tapaamisajat ovat mahdollisia viikonloppuisin	<input type="radio"/>	<input type="radio"/>	<input type="radio"/>	<input type="radio"/>	<input type="radio"/>
Tapaamisia pidetään toimistossa	<input type="radio"/>	<input type="radio"/>	<input type="radio"/>	<input type="radio"/>	<input type="radio"/>
Tapaamisia pidetään perheemme kotona	<input type="radio"/>	<input type="radio"/>	<input type="radio"/>	<input type="radio"/>	<input type="radio"/>

	1 Ei lainkaan tärkeitä	2 Jonkin verran tärkeitä	3 Tärkeitä	4 Erittäin tärkeitä	En osaa sanoa
Tapaamiset toteutetaan puhelimitse	<input type="radio"/>	<input type="radio"/>	<input type="radio"/>	<input type="radio"/>	<input type="radio"/>
Tapaamiset ja tilaisuudet toteutetaan verkossa	<input type="radio"/>	<input type="radio"/>	<input type="radio"/>	<input type="radio"/>	<input type="radio"/>
Tuki perustuu toisten vanhempien antamaan vertaistukeen	<input type="radio"/>	<input type="radio"/>	<input type="radio"/>	<input type="radio"/>	<input type="radio"/>
Muu, mikä?	<input type="radio"/>	<input type="radio"/>	<input type="radio"/>	<input type="radio"/>	<input type="radio"/>

**19. Millä tavoin toivoisit lapsille ja perheille suunnattuja palveluita ja toimintoja kunnassamme kehitettävän, jotta ne vastaisivat entistä paremmin lapsiperheiden tarpeisiin ja tukisivat perheiden arjen sujuvuutta ja hyvinvointia? Valitse ne vaihtoehdot, joita toivoisit kehitettävän.**

- Terveyspalvelut \_\_\_\_\_
- Sosiaalipalvelut \_\_\_\_\_
- Liikuntapalvelut \_\_\_\_\_
- Nuorisopalvelut \_\_\_\_\_
- Kulttuuripalvelut \_\_\_\_\_
- Kirjastopalvelut \_\_\_\_\_
- Varhaiskasvatuspalvelut \_\_\_\_\_
- Aamu- ja iltapäiväkerhotoiminta \_\_\_\_\_
- Perusopetus \_\_\_\_\_
- Järjestöjen, yhdistysten ja vapaaehtoisten palvelut \_\_\_\_\_
- Seurakunnan palvelut \_\_\_\_\_
- Kansalaisopiston palvelut \_\_\_\_\_
- Muut alueen palvelut ja toiminnot \_\_\_\_\_

**20. Jos saisit lisätä yhden palvelun, toimintamuodon tai työntekijän kuntamme lapsiperheiden palveluihin, mikä se olisi?**

---

---

---

**ASUINALUEEN TURVALLISUUS JA VIIHTYISYYS**

**21. Mitkä tekijät lisäävät asuinalueenne turvallisuutta ja viihtyisyyttä?**

---

---

---

---

---

**22. Mitkä tekijät heikentävät asuinalueenne turvallisuutta ja viihtyisyyttä?**

---

---

---

---

---

**VANHEMPIEN OSALLISUUS**

**23. Mitä mieltä olet seuraavista väittämistä? Valitse jokaisen väittämän kohdalla se vaihtoehto, joka kuvaa parhaiten omaa kokemustasi.**

	1 Eri mieltä	2 Jokseenkin eri mieltä	3 Ei samaa eikä eri mieltä	4 Jokseenkin samaa mieltä	5 Täysin samaa mieltä
Pystyn vaikuttamaan oman elämäni kulkuaan	<input type="radio"/>	<input type="radio"/>	<input type="radio"/>	<input type="radio"/>	<input type="radio"/>
Pystyn vaikuttamaan ja osallistumaan päätöksentekoon lastani koskevilla asioilla	<input type="radio"/>	<input type="radio"/>	<input type="radio"/>	<input type="radio"/>	<input type="radio"/>
Pystyn vaikuttamaan lapsiperheiden palveluihin ja niiden kehittämiseen kunnassani	<input type="radio"/>	<input type="radio"/>	<input type="radio"/>	<input type="radio"/>	<input type="radio"/>

**24. Oletko sinä tai perheenne halukkaita osallistumaan jatkossa asuinalueenne ja sen palveluiden kehittämiseen ja/tai yhteisölliseen toimintaan?**

Kyllä. Kerro, miten haluaisitte osallistua (esim. kyselyihin vastaaminen, yhteinen ideointi ja kehittäminen, tapahtumien suunnittelu ja järjestäminen jne.)? \_\_\_\_\_

Ei, en/emme halua osallistua.

**25. Mitä muuta haluaisit vielä sanoa?**

---



---



---



---



---

**KÄRKÖLÄ**