



KÄRKÖLÄ

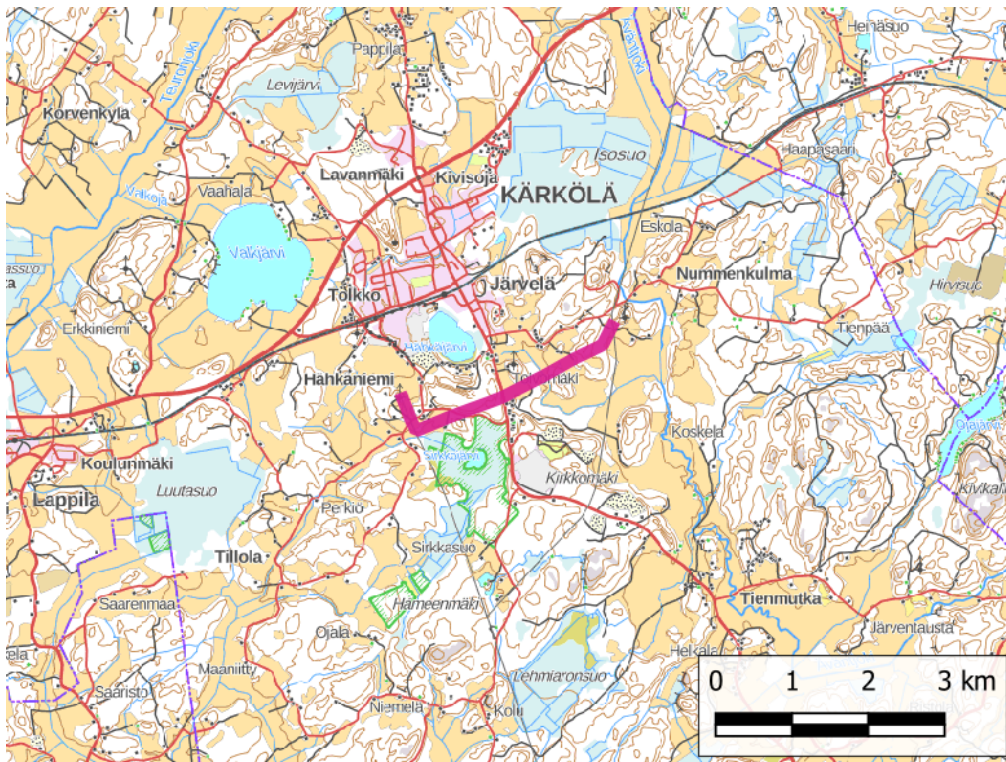
Hähkäniemi-Nummenkulma voimajohtoreitin arkeologinen inventointi

Tilaja:
Eltel Networks Oy

Sinikka Kärkkäinen
Heilu Oy

Sisällysluettelo

1. Johdanto	4
2. Lähtötiedot	5
3. Maastotyöt ja havainnot.....	9
4. Muinaisjäännöskohteet (uusi kohde*)	11
Muut kulttuuriperintökohteet	11
4.1. Koivula 1*	11
4.2. Koivula 2*	14
4.3. Hähkäniemi, 1000024110	16
Muu kohde.....	18
4.4. Santamäki*.....	18
5. Yhteenveto	19
Lähteet	20
Maastossa tarkastetut alueet.....	21



Lähestymiskartta. Inventoitava linja merkitty karttaan violetilla. MK 1:100000.

KÄRKÖLÄ, HÄHKÄNIEMI-NUMMENKULMA, arkeologinen inventointi

Tiivistelmä & arkistotiedot

Nivos Verkot Oy:llä on suunnittelemassa uutta 110kV voimajohtoyhteyttä Kärkölen kuntaan. Päijät-Hämeen alueellinen vastuumuseo edellytti hanketta koskevassa lausunnossaan arkeologisen inventoinnin suorittamista suunnitellun linjan alueella. Suunnittelualueelta ei tunnettu muinaismuistolain suojaamia kiinteitä muinaisjäännöksiä tai irtolöytöjä, mutta sen läheisyydessä oli historiallisen ajan kylätontti, Hähkäniemi (muinaisjäännöstunnus 1000024110), joka oli mahdollinen muinaisjäännös.

Eltel Networks Oy tilasi arkeologisen inventoinnin Heilu Oy:ltä. Inventoinnin kenttätyöt tehtiin 12.11.2021. Inventoinnin kenttätöistä vastasi arkeologi (FM) Sinikka Kärkkäinen. Inventoitavan linjan pituus oli noin 3 kilometriä.

Entuudestaan tunnetun muinaisjäännöskohteen (Hähkäniemen kylätontti) aluerajausta tarkennettiin isojakokartan perusteella ja sen muinaisjäännösstatus muutettiin muuksi kulttuuriperintökohteeksi. Inventoinnissa havaittiin kaksi historiallisen ajan torpan paikkaa, jotka luokiteltiin muiksi kulttuuriperintökohteiksi. Santamäellä havaittiin todennäköisesti moderni kiveys, joka tulkittiin muuksi kohteeksi.

Tutkimustyyppi:	Arkeologinen inventointi
Tutkimuslaitos:	Heilu Oy
Tutkimuksen tekijä:	Sinikka Kärkkäinen
Kenttätyöaika:	12.11.2021
Tutkimusten rahoittaja:	Eltel Networks Oy
Lähialueen muinaisjäännökset:	Hähkäniemi (1000024110), asuinpaikat, kyläpaikat mahdollinen muinaisjäännös
Inventoinnissa havaitut uudet muinaisjäännös-kohteet:	<p>Muut kulttuuriperintökohteet:</p> <ul style="list-style-type: none"> - Koivula 1, asuinpaikat, torpat (historiallinen) - Koivula 2, asuinpaikat, torpat (historiallinen) - Hähkäniemi, 1000024110, asuinpaikat, kyläpaikat (historiallinen) <p>Muut kohteet:</p> <ul style="list-style-type: none"> - Santamäki, uusi kohde (historiallinen/moderni)
Aikaisemmat tutkimukset lähialueella:	N. Strandberg, inventointi 2001 E. Tikkala, P. Taipale & E. Sorvali, arkistotutkimus 2012

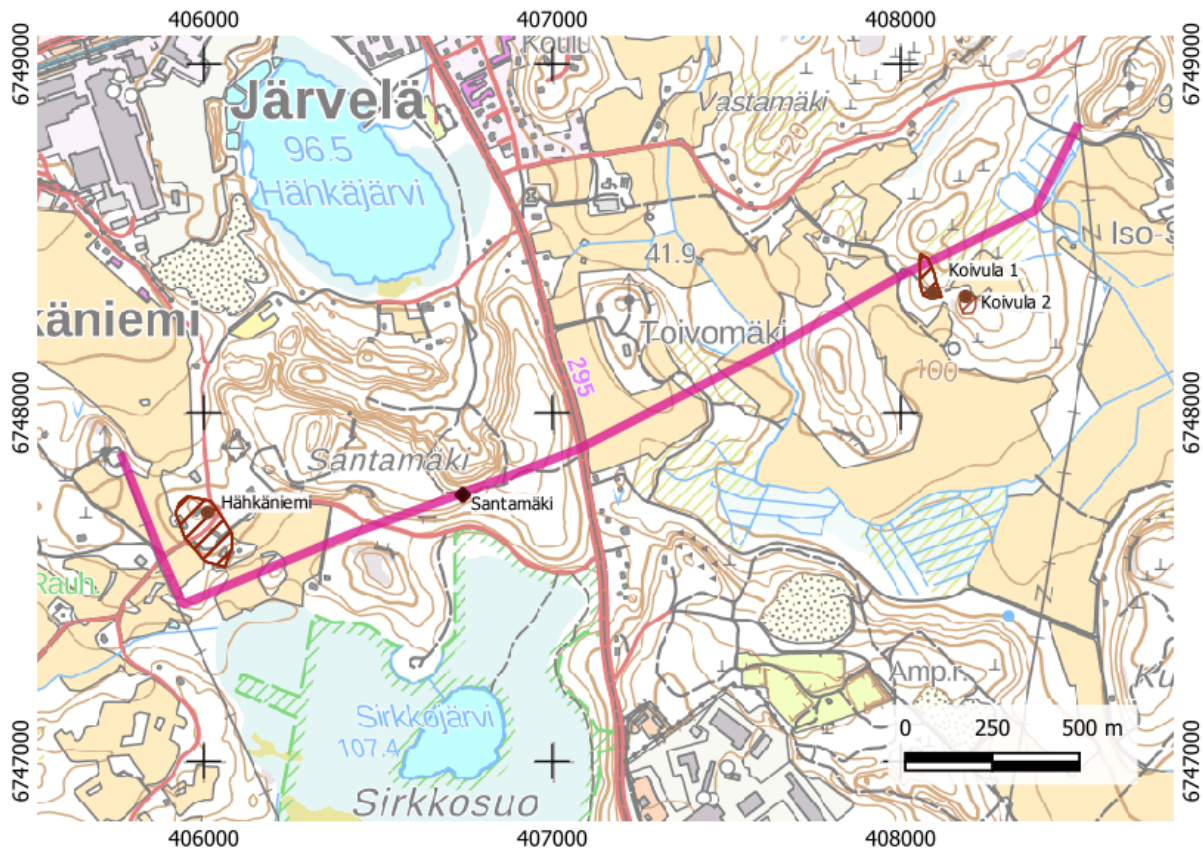
Kansikuva: Koivulan alueella havaittu suurempi maakellarikuoppa. Kuvattu etelästä.

Taustakarttoina Maanmittauslaitoksen Karttakuvapalvelun (WMTS) 05-06/2021 aineistoa, ellei toisin mainita. Koordinaatisto ETRS-TM35FIN, korkeus N2000. Raportin kuvat Sinikka Kärkkäinen.

1. Johdanto

Nivos Verkot Oy:llä on suunnitteilla uusi 110kV voimajohtoyhteys Kärkölän kunnan eteläosaan, Järvelän sähköasemalle. Eltel Networks Oy on tehnyt hankkeen esisuunnittelun. Reittivaihtoehdosta pyydettiin lausuntoa Päijät-Hämeen alueelliselta vastuumuseolta. Lausunnossa (3.8.2021, D/5456/12.03.02.03/2021) edellytettiin uudella voimajohtolinjalla suoritettavaa arkeologista inventointia, jonka myötä tiedot suunnittelualueella sijaitsevista esihistoriallisista ja historiallisista muinaisjäännöksistä ajantasaistetaan.

Suunnittelualueelta ei tunnettu muinaismuistolain (295/1963) suojaamia kiinteitä muinaisjäännöksiä tai irtolöytöjä. Voimajohdon länsipäädyssä kuitenkin sijaitsee mahdollinen muinaisjäännös, historiallisen ajan kylätontti *Hähkäniemi*, jossa tiedetään olleen kolme tilaa ainakin jo 1560-luvulla. Vastuumuseon lausunnon mukaan muutaman viime vuoden aikana historiallisten kylätonttien läheisyydestä Päijät-Hämeestä on tehty (esim. Asikkalasta ja Hollolasta) merkittäviä rautakautisia löytöjä (kalmistoja, asuinpaikkoja, kätköjä). Tästä johtuen uuden voimalinjan luoteiskulmausta (Skyttälä) pidettiin potentiaalisena löytöalueena.



Inventoitu linja on merkitty vaalean punaisella viivalla. Raportin kohteet on merkitty ruskealla vinorasterilla.

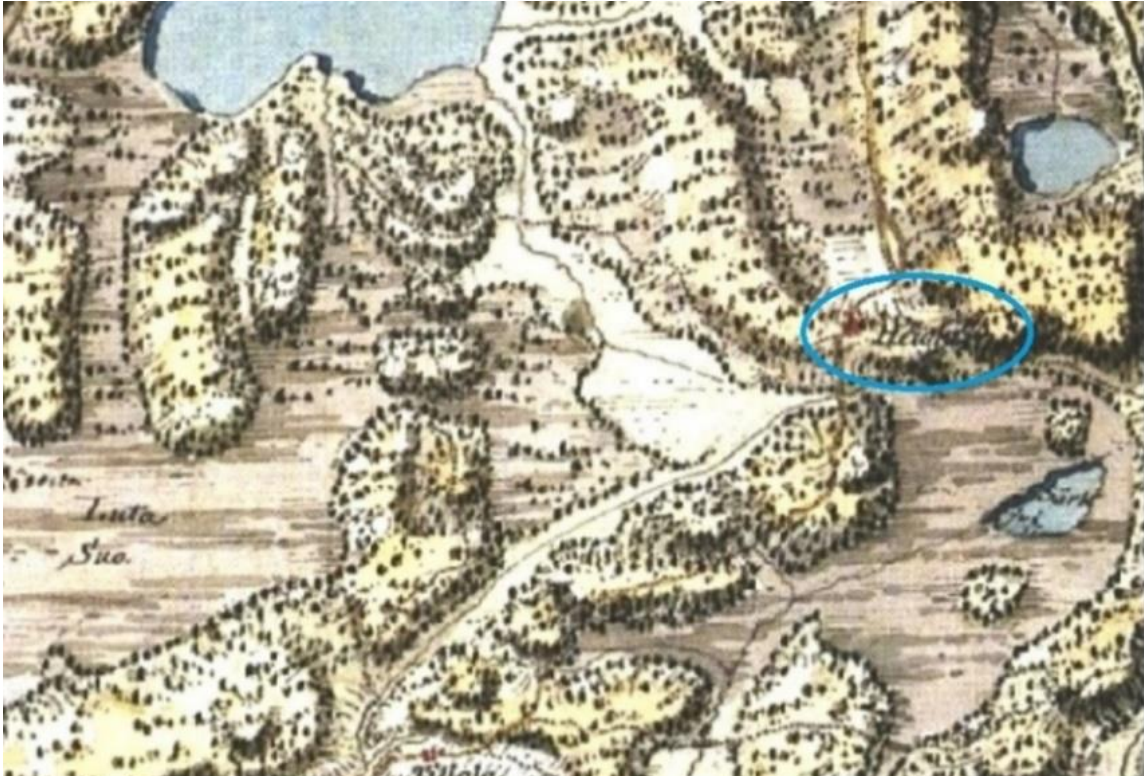
2. Lähtötiedot

Suunniteltu kolmen kilometrin mittainen voimajohtolinja sijaitsi Kärkölän kunnan eteläosassa, Järvelän eteläpuolella, alkaen lännessä Järvelän sähköasemalta ja päättyen idässä Nummenkulman alueella sijaitsevan korkean Hovinmäen lounaisreunaan. Linjan alueella oli sekä avoimia ja tasaisia peltoalueita että mäkisiä ja metsäisiä harjualueita.

Suunnittelualueella on tehty arkeologisia maastotutkimuksia ainoastaan kunnan yleisinventoinnin yhteydessä 20 vuotta sitten (Strandberg 2001). Kärkölä oli mukana arkeologisessa arkistoinventoinnissa (Tikkala, Taipale, Sorvali) Päijät-Hämeen maakuntakaavaa varten vuonna 2012. Arkistotutkimuksen pohjalta Hähkäniemen kylätontti määriteltiin mahdolliseksi muinaisjäännökseksi. Hähkäniemen kylätontin koillispuolella sijaitsee kiinteä muinaisjäännös (*Järvelä Radanrakentajien kalmisto, 316500003*), josta suunnitellulle linjalle on matkaa yli 300 metriä.

Esitöissä tutkimusalueen historialliset kartat (isojakokartat, Kuninkaan tiekartasto, pitäjänkartat, senaatinkartat, topografiset kartat ja vanhat peruskartat) käytiin läpi alueen maankäyttöhistorian selvittämiseksi. Karttoja haettiin Kansallisarkiston ja Maanmittauslaitoksen arkistosta sekä Jyväskylän yliopiston Vanhakartta-palvelusta. Inventoinnin valmisteluvaiheessa käytiin läpi myös Maanmittauslaitoksen viistovalovarjosteet. Niistä pyrittiin paikantamaan arkeologisesti mielenkiintoisia maarakenteita sekä maastoja. Inventoitavan linjan alueelta käytiin silmämääräisesti läpi myös GTK:n tarjoama maaperäaineisto.

Vuoden 1795 isojakokartalta erottui selkeästi Hähkäniemen kylätontin alue, muutoin inventoitavan linjan alue on ollut vielä 1700-luvulla asumatonta takamaata. Vuoden 1842 pitäjänkartalla näkyi Hähkäniemen kylätontin lisäksi muutamia peltoalueiden reunoille perustettuja torpanpaikkoja, joista yksi osui inventoitavalle linjalle. Vuoden 1873 senaatinkartalla torppien määrä on lisääntynyt muutamalla. 1900-luvun alkupuolella Santamäelle (inventoidun linjan pohjoispuolelle) on tehty junarata hiekan- ja soranottopaikalle. Rautatie on käytössä vielä vuosien 1964 ja 1979 painetuilla kartoilla, nykyisin rataa ei enää ole.



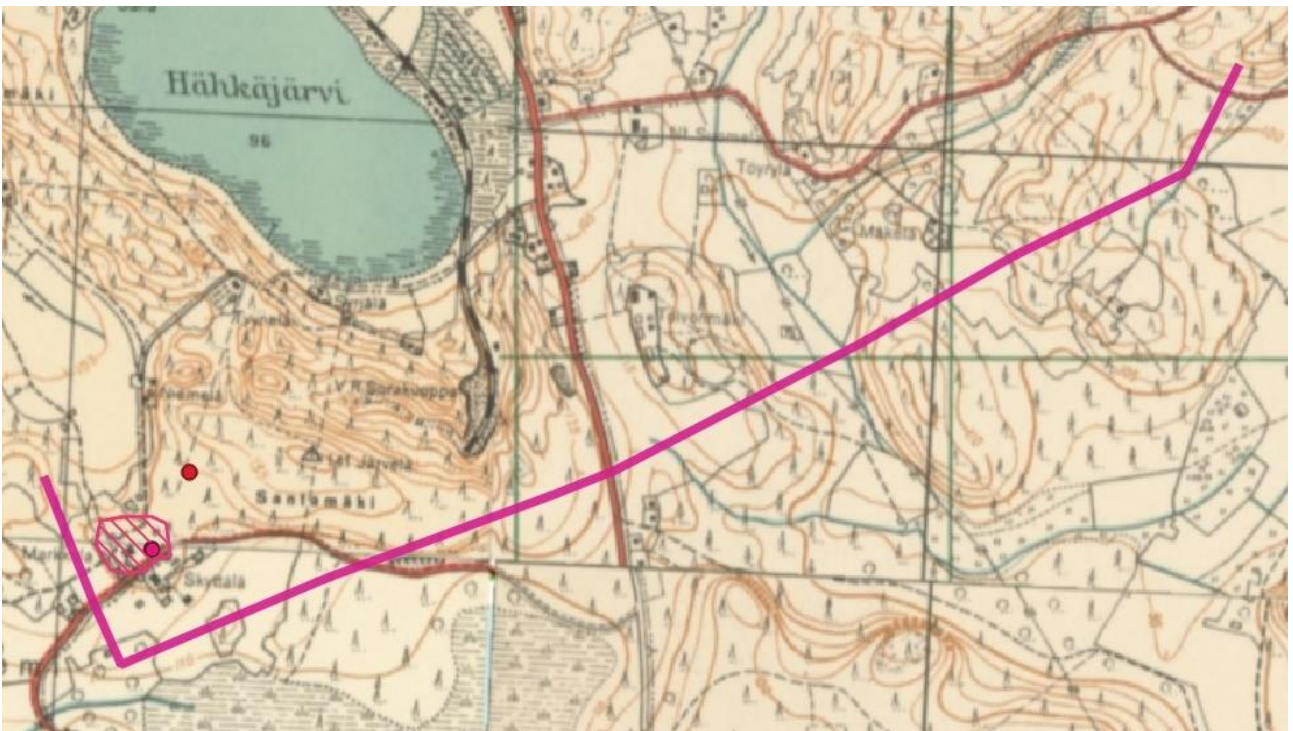
Ote 1700-luvun Kuninkaankartastosta. Häikkäniemen kylä on ympäröity sinisellä ovaalilla.



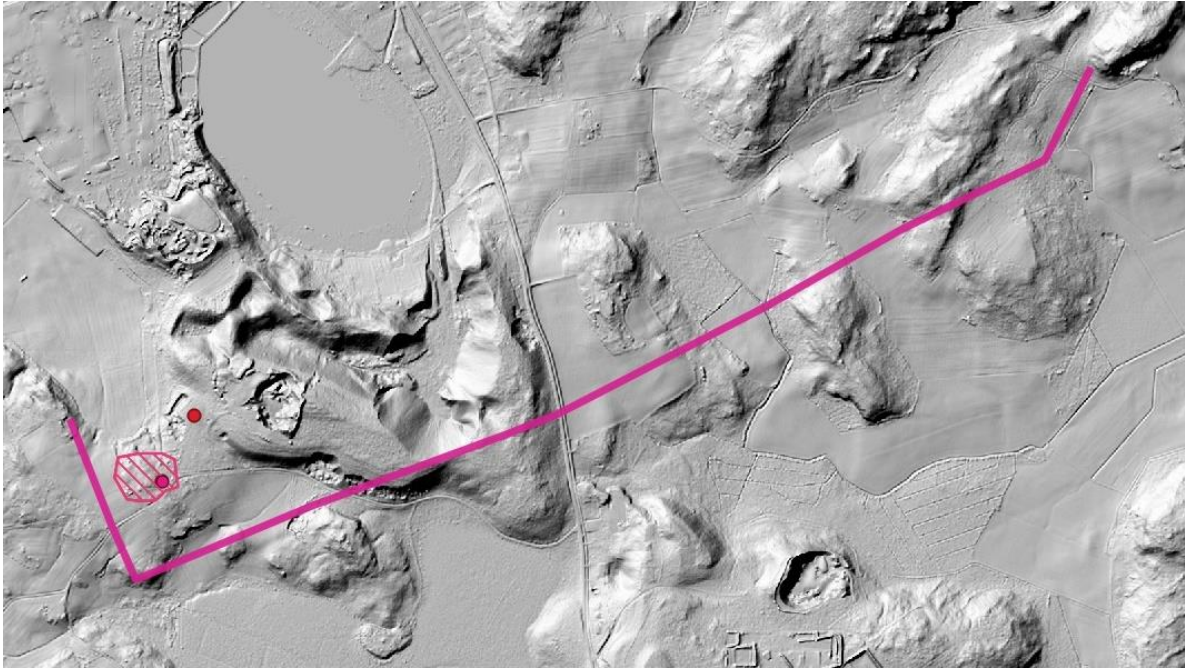
Inventoitava linja vuoden 1842 pitäjänkartalla. Linjan vasemmassa reunassa pinkillä rasterilla Häikkäniemen kylätontin olemassa ollut muinaisjäännösrajaus. Punainen piste on radanrakentajien hautausmaa.



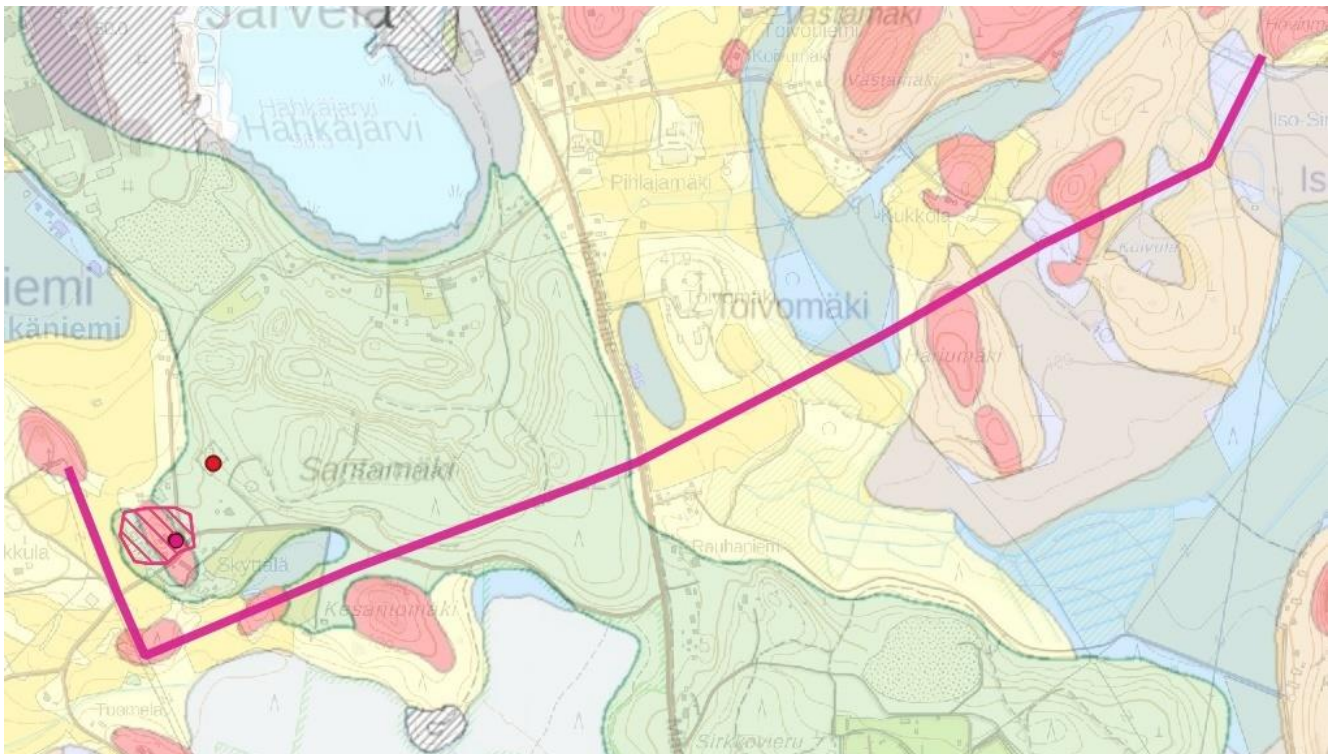
Inventoitava linja vuoden 1873 senaatin kartalla.



Inventoitava linja vuoden 1942 topografisella kartalla.



Inventoitava linja viistovalvarjosten päälle asemoituna.



Inventoitava linja maaperäkartalla. Lähde GTK, Maankamara.

3. Maastotyöt ja havainnot

Inventoinnin maastotyöt tehtiin 12.11.2021. Inventoinnissa tarkastettiin muinaisjäännösten löytymisen kannalta eri tavoin (vanhat kartat, lidar ja maaperäkartta) potentiaalisiksi arvioituja paikkoja. Inventointimetodina oli silmämääräinen havainnointi ja tarvittaessa koepistojen teko.

Alueellisen vastuumuseon lausunnossa erityisesti Skyttälän aluetta pidettiin potentiaalisena rautakautisena löytöalueena. Maaperäkartan mukaan alue on hiesu- ja hiekkamaata, joten huomioiden läheisen sijainnin umpeenkasvaneeseen Sirkkojärveen, aluetta voi pitää potentiaalisena myös kivikautisten havaintojen tekemiselle. Skyttälän tilan peltoalueet olivat kuitenkin heinällä ja suurelta osin ylämaankarjan laidunalueena, joten alueen kattava tarkastaminen ja peltojen pintapoiminta ei ollut mahdollista.

Tilan kaakkoispuolella sijaitsevaa, peltojen keskellä olevaa pientä metsäistä saarekettä käytiin läpi metallinilmaisimella ja sinne tehtiin lapiolla pieniä koepistoja. Metsäsaarekkeella on paikoin kivikkoisempia kohtia, muttei selkeitä röykkiöitä, eikä koepistoissa havaittu mitään poikkeavaa. Skyttälän lounaispuolinen metsäalue oli käytössä olevaa laidunluetta, eikä sinne menty.

Kaikki muutkin linjan kohdalla olevat peltoalueet olivat peitteisiä, joten pintapoiminta ei ollut mahdollista. Linjan itäpuolella oli monin paikoin hakkuaukeaa ja istutettua nuorta taimikkoa, joissa maan pinta oli myllättyä ja havaintomahdollisuudet huonot. Koivulan ja Santamäen metsäalueilla havaintomahdollisuudet olivat hyvät.

Inventoinnin kulkua dokumentoitiin sanallisen kuvauksen lisäksi ottamalla valokuvia ja tallentamalla kuljetut reitit ja tehdyt havainnot käsiGPS-paikanninta (Garmin GPSmap 62s, tarkkuus +/- 5 - 10 m) käyttäen. Raportin koordinaatit on ilmoitettu ETRS-TM35FIN-tasokoordinaatteina.



Skyttälän tilan kaakkoispuolinen metsäsaareke pellon keskellä.



Skyttälän metsäsaarekkeella havaittiin luontaisia maansekaisia kivikkoja, joihin tehdyissä koepistoissa ei havaittu mitään poikkeavaa.



Skyttälän tilan lounaispuolinen metsäalue (kuvassa peltoaukean takana) oli karjan laidunalueena, eikä sitä tarkastettu. Kuvattu lännestä.



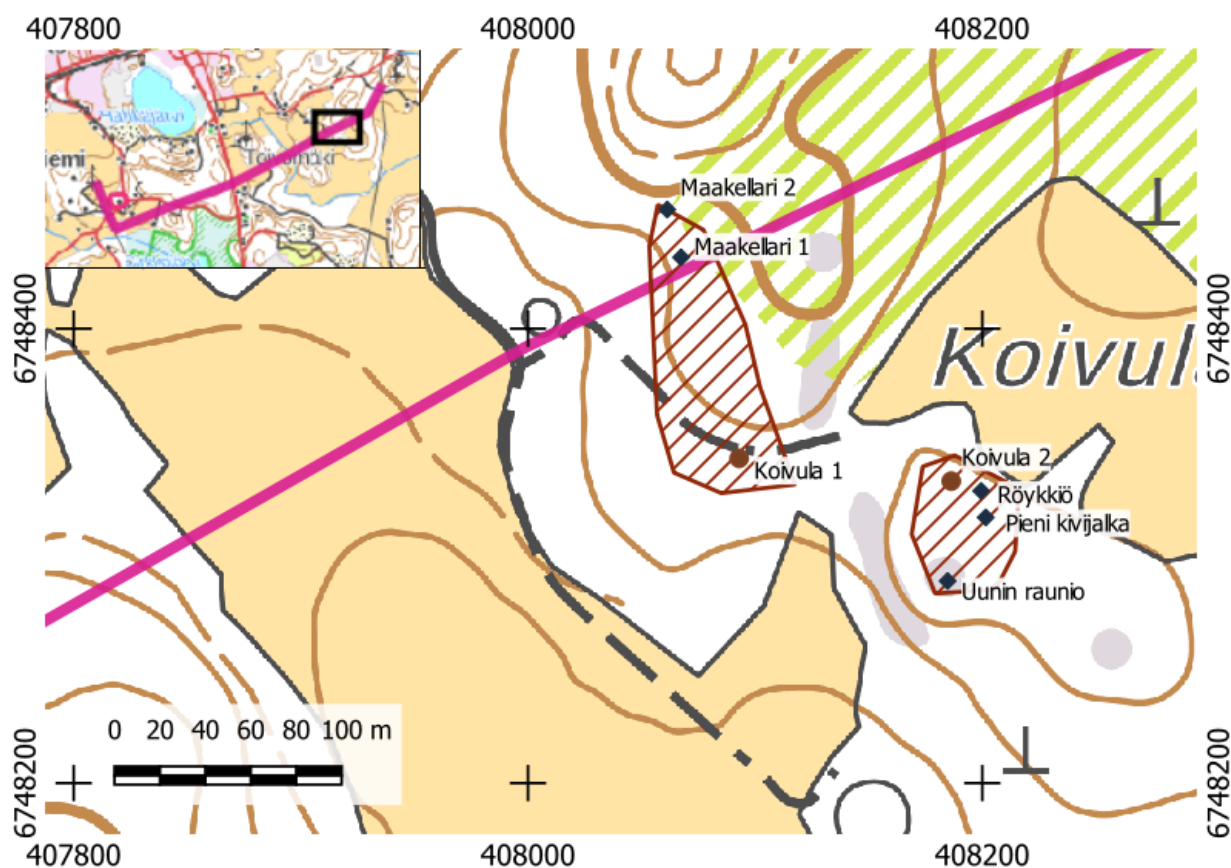
Linjan itäpäässä oli hakkuuaukeaa ja nuorta taimikkoa. Kuvattu lounaasta, Koivulasta Nummenkulmalle päin.

4. Muinaisjäännöskohteet (uusi kohde*)

Muut kulttuuriperintökohteet

4.1. Koivula 1*

Muinaisjäännöstyyppi:	Asuinpaikat; torpat
Ajoitus:	Historiallinen
Laji:	Muu kulttuuriperintökohde
Lukumäärä:	1
Sijainti: ETRS-TM35FIN	N: 6748342 E: 408092 Z: 102-125,00 mpy ± 2 mpy
Koordinaattiselite:	Kivijalan sijainti, GPS maastomittaus



Kartalla kohteiden Koivula 1 ja Koivula 2 havainnot ja aluerajaukset. Inventoitavan linjan kulku violetilla.

Kärkkäinen 2021:

Inventoitavan linjan itäosassa, Kukkolan tilan kaakkoispuolella sijaitsevan Koivulan alueella, pellolle johtavan peltotien länsipuolella, heinittyneen peltoaukean reunassa, havaittiin matala lohkotuista kivistä tehty kivijalka ja sen lähellä kaksi maakellarikuoppaa.

Kivijalan koko oli noin 4 x 9 metriä ja se oli peltotien suuntainen. Kivijalan kaakkoispäädyssä oli uunin raunio, jonka koko oli noin 1,5 x 2 metriä ja korkeus noin 80 cm. Kivijalka oli lähes täysin sammaleen peittämä ja melko huonosti havaittavissa. Kivijalan ympärillä olevan vanhan peltoalueen keskellä oli havaittavissa pellonraivauskivikkoja.

Maakellarikuopat sijaitsivat kivijalasta noin 90 metriä pohjoisluoteeseen olevalla metsäalueella, mäen etelärinteessä, avoimessa mäntymetsässä. Kellarikuoppa 1 oli pyöreähkö ja sen halkaisija valleineen oli noin 5 metriä. Vallin leveys oli 1–2 metriä ja korkeus ympäröivästä maastosta noin 0,7 metriä. Keskellä oleva kuoppa oli soikea, noin 2 x 3 metriä ja syvyys noin yhden metrin. Kuopan keskelle tehtiin varmuuden vuoksi koepisto ja turpeen alla oli puhdasta hiekkamaata. Maakellarin 1 sijainti: N: 6748429, E: 408069.

Pienempi maakellarikuoppa sijaitsi ensimmäisestä kellarista noin 20 metriä pohjoiseen. Sen koko oli valleineen noin 2 x 3 metriä. Sen keskellä oleva kuoppa oli halkaisijaltaan noin yhden metrin ja syvyys noin 80 cm. Koepistossa havaittiin pintaturpeen alla pelkkää hiekkaa. Maakellarin 2 sijainti: N: 6748449, E: 408062.

Kyseisellä alueella on torppa 1800-luvun pitäjänkartassa ja senaatinkartalla. Alueella on asutusta myös vuoden 1942 topografikartalla ja 1964 painetulla kartalla, mutta ne sijaitsevat inventoinnissa tehtyjen havaintojen kaakkoispuolella. Maastossa havaittu torppa on siis mitä ilmeisestään perustettu 1800-luvun alussa ja autioitunut 1900-luvun alkupuolella. Torpan ikä on kuitenkin epävarma. Koivulan alueen havainnot määriteltiin muiksi kulttuuriperintökohteiksi Museoviraston ohjeiden mukaan ja kohteelle tehtiin aluerajaus, joka pitää sisällään edellä kuvailut havainnot.



Vasemmassa kuvassa peltotien vierellä oleva kivijalka kuvattuna koillisesta, oikealla kivijalan kulma kuvattuna lännestä.



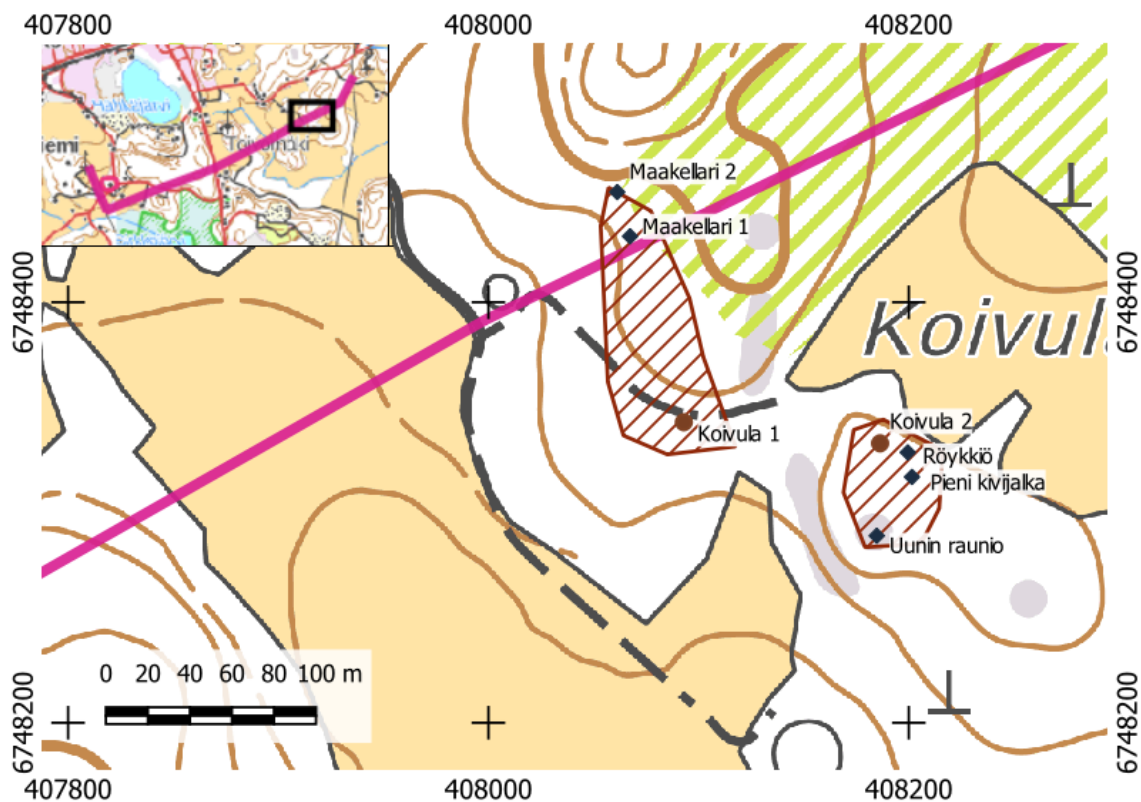
Vasemmalla suurempi maakellari 1, oikealla sen pohjoispuolella oleva pienempi maakellari 2. Molemmat kuvattu etelästä.



Vasemmalla ote pitäjänkartasta (1842) Koivulan alueelta ja oikealla senaatin kartasta (1873) samalta kohdalta. Pitäjänkartalla violetilla piirretyn inventoitavan linjan kohdalla oleva torppa on kohde Koivula 1, senaatin kartalla kaakkoispuolelle tullut torppapaikka on kohde Koivula 2.

4.2. Koivula 2*

Muinaisjäännöstyyppi:	Asuinpaikat; torpat
Ajoitus:	Historiallinen
Laji:	Muu kulttuuriperintökohde
Lukumäärä:	4
Sijainti: ETRS-TM35FIN	N: 6748332 E: 408187 Z: 114–122,00 mpy ± 2 mpy
Koordinaattiselite:	Suuremman kivijalan sijainti, GPS maastomittaus



Kartalla kohteiden Koivula 1 ja Koivula 2 havainnot ja aluerajaukset. Inventoitavan linjan kulku violetilla.

Kärkkäinen 2021:

Koivula 1 kohteen havainnoista 90 metriä kaakkoon, Koivulan peltoalueen lounaispuolisella metsäalueella havaittiin kaksi pientä kivijalkaa, röykkiö ja uunin raunio. Kivijalat sijaitsivat mäen pohjoisreunan loivassa rinteessä, noin 20 metrin etäisyydellä toisistaan. Kivijalat oli tehty lohkotuista kivistä ja ne olivat neliön muotoisia. Suuremman kivijalan koko oli 4 x 4 metriä ja pienemmän kivijalan koko noin 3 x 3 metriä. Kivijalkojen kivet olivat voimakkaasti sammaloituneet ja kohosivat ympäröivästä maastosta vain noin 10–20 cm. Molempien kivijalkojen sisällä oli kivistä ja tiilistä tehtyjen uunien rauniot, suuremman kivijalan raunio oli huomattavasti suurempi. Pienen kivijalan sijainti: N: 6748316, E: 408203.



Vasemmassa kuvassa kivijalka 2. Männyyn vasemmalla puolella näkyy uunin raunio.
Oikeassa kuvassa pieni kivijalka 3. Molemmat kuvattu lännestä.

Kivijalkojen välissä oli suuren maakiven eteläpuolelle kasattu röykkiö. Kivien koko vaihteli 10–60 cm:n välillä. Röykkiön koko oli noin 3 x 4 metriä ja korkeus noin metrin. Maakivi oli 1,3 metriä korkea. Röykkiön sijainti: N:6748328, E: 408200.

Noin 30 metriä muista havainnoista etelään, mäen etelärinteen yläosassa, oli luonnonkivistä ja tiilistä tehty uunin raunio. Sen koko oli noin 2 x 3 metriä ja korkeus noin 1,2 metriä. Uuni oli lähes kauttaaltaan romahtanut, mutta itäreunalla oli vielä hieman suoraa uunin reunan rakennetta nähtävissä. Raunion ympärillä ei ollut nähtävissä kivijalkaa. Uunin raunion sijainti: N: 6748288, E: 408186.

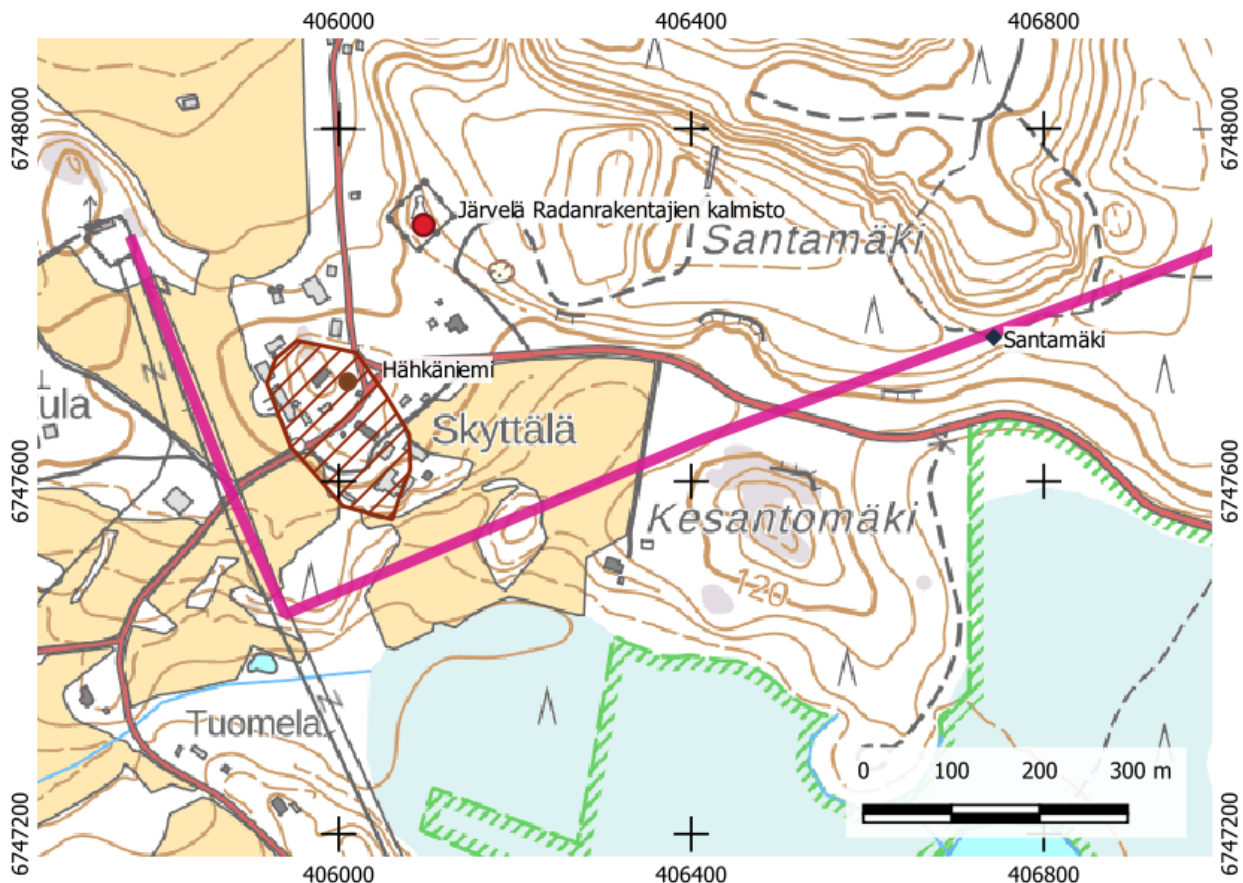
Kyseisellä paikalla on torppa 1800-luvun senaatinkartalla. Alueella on asutusta myös vuoden 1942 topografikartalla ja 1964 painetulla kartalla, mutta ne sijaitsevat inventoinnissa tehtyjen havaintojen kaakkoispuolella. Torppa on siis mitä ilmeisestään 1800-luvulla perustettu ja autioitunut tai siirretty parikymmentä metriä kaakkoon (1942 kartalla näkyvälle paikalle) 1940-luvulle mennessä. Torpan ikä on kuitenkin epävarma. Koivula 2 alueen havainnot määriteltiin muiksi kulttuuriperintökohteiksi ja niille tehtiin aluerajaus.



Vasemmalla mäen rinteen eteläpuolella havaittu uunin raunio, oikealla kivijalkojen keskellä oleva maakiven juureen kasattu röykkiö.

4.3. Hähkäniemi, 1000024110

Muinaisjäännöstyyppi:	Asuinpaikat; kyläpaikat
Ajoitus:	Historiallinen
Laji:	Muu kulttuuriperintökohde (oli mahdollinen muinaisjäännös)
Lukumäärä:	1
Sijainti: ETRS-TM35FIN	N: 6747713 E: 406010 Z: 120-125,00 mpy ± 2 mpy
Koordinaattiselite:	Olemassa ollut koordinaattipiste (Kulttuuriympäristön palveluikkuna)
Aikaisemmat tutkimukset:	E. Tikkala, P. Taipale & E. Sorvali, arkistotutkimus 2012



Hähkäniemen kylätontin alue rajattu ruskealla. Santamäellä tehty havainto (kohde 4.4. mustalla).

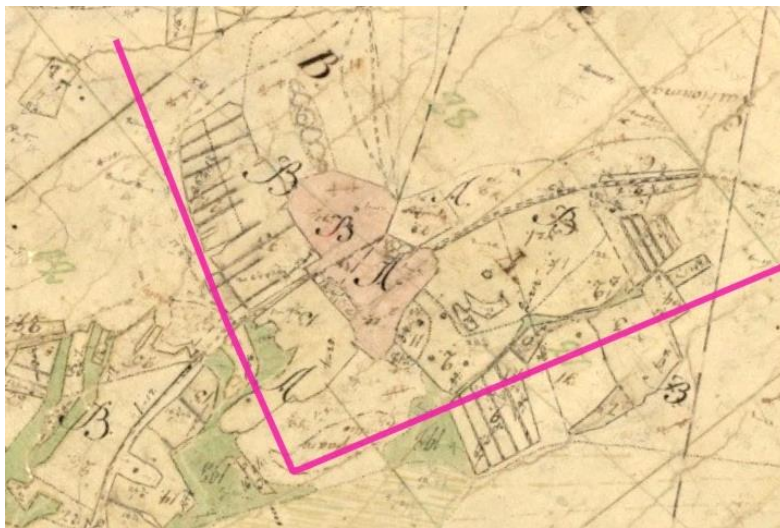
Muinaisjäännösrekisteri:

Kylässä on ollut 1560-luvulla kolme tilaa ja tilaluku on pysynyt vuoteen 1571 mentäessä samana. Kohde on paikannettu Kuninkaan kartaston perusteella Santamäen lounaisreunaan pellon läheisyyteen. Paikka on edelleen asuttu. Kohteen rajaus on suuntaa antava.

Kärkkäinen 2021:

Kylätontilla käytiin vuoden 2021 inventoinnin yhteydessä. Kylätontin pohjoispuoli oli asuttua ja hoidettua maatilain pihapiiriä, mutta tien eteläpuolinen alue oli osittain autoituneen maatilain aluetta. Ulkorakennukset näyttivät olevan käytössä ja pihalla oli karjan laidunaitoja. Päärakennuksen ympäristö oli melko umpeenkasvanutta. Molemmissa pihapiireissä oli runsaasti rakentamatonta pihapiiriä, joten alueella voi mahdollisesti olla säilynyt rakenteita vanhemmasta asutuksesta.

Häkäniemen kylätontin aluerajausta tarkennettiin isojakokartan ja maastohavaintojen perusteella. Kohteen luokitusta muutettiin mahdollisesta muinaisjäännöksestä muuksi kulttuuriperintökohteeksi Museoviraston ohjeiden mukaan.



Ote Häkaniemen isojakokartasta, kylätontin alue vaaleanpunaisella. Inventoitavan linjan kulku violetilla.



Ilmakuva kylätontin alueesta. Kohteen aluerajausta on ruskealla vinorasterilla, inventoitu linja violetilla viivalla.

Muu kohde

4.4. Santamäki*

Muinaisjäännoistyyppi:	Kivirakenteet
Ajoitus:	Historiallinen/ moderni
Laji:	Muu kohde, ei suojelukohde
Lukumäärä:	1
Sijainti: ETRS-TM35FIN	N: 6747763 E: 406744 Z: 128,00 mpy ± 2 mpy
Koordinaattiselite:	Kivijalan sijainti, GPS maastomittaus

Kartta edellisen kohteen (4.3. Hähkäniemi) yhteydessä

Kärkkäinen 2021:

Inventoitavan linjan keskiosassa, Santamäen etelärinteen yläosassa, harjun laella kulkevan polun eteläpuolella havaittiin ladottu kiveys. Ympäröivä maasto on nuorta mäntymetsää ja maasto muutenkin melko kivikkoista.

Havaittu kivirakenne oli selkeärajainen, lähes maantasainen kiveys, jonka molemmilla reunoilla oli noin 50 cm kokoiset kivet latomuksen reunojen päällä. Latomus oli neliönmuotoinen ja sen koko oli noin 1,5 x 1,5 metriä. Osa kivistä vaikutti lohkotuilta, osa luontaisesti litteiltä.

Santamäellä on ollut hiekan ja soranottoa 1900-luvun aikana. Kiveys voi mahdollisesti liittyä siihen ja/tai olla jonkin työkoneneen tai telineen pohja ja näin ollen todennäköisesti suhteellisen moderni. Se määriteltiin muuksi kohteeksi.



Kiveys polun eteläpuolella. Kuvattu etelästä.

5. Yhteenveto

Kärkölän voimajohtolinjan inventointi tehtiin 12.11.2021. Inventoitava alue on ollut pitkälti 1800-luvulle saakka asumatonta takamaata. Inventoinnissa havaittiin kaksi historiallisen ajan torpan paikkaa ja niihin liittyviä rakenteita, jotka rajattiin muiksi kulttuuriperintökohteiksi (Koivula 1 ja Koivula 2).

Hähkäniemen historiallisen kylätontin rajausta tarkennettiin isojakokartan ja maastohavaintojen perusteella ja sen luokitus muutettiin mahdollisesta muinaisjäännöksestä muuksi kulttuuriperintökohteeksi.

Inventoitavan linjan keskiosassa, Santamäen laella havaittiin tasainen kiveys, joka tulkittiin 1900-luvun rakenteeksi ja muuksi kohteeksi (ei suojelukohde).



Skyttälän tilan pellot olivat ylämaankarjan laidunalueena, eikä niitä tarkastettu maastossa.

Pälkäneellä
30.11.2021

Sinikka Kärkkäinen
Heilu Oy

Lähteet

Painetut:

Harju, Erkki-Sakari & Lappalainen Jussi T. 2010: Kuninkaan tiekartasto Suomesta 1790. Suomalaisen Kirjallisuuden Seuran Toimituksia 1296.

Niukkanen, Marianna. Historiallisen ajan kiinteät muinaisjäännökset. Tunnistaminen ja suojele. Museoviraston rakennushistorian osaston oppaita ja ohjeita 3. Helsinki.

Tutkimusraportit:

Esko Tikkala, Päivi Taipale ja Eetu Sorvali arkistotutkimus 2012. Päijät-Hämeen maakuntakaava Historiallisen ajan muinaisjäännösten inventointi.

Kartat:

Grundström, I. 1795. Charta öfver Hähkäniemi och Tilola byars åkrar, ängar och skog. Kansallisarkisto.

Karta öfver Kärkölä socken i Hollola häras af Tavastehus Län (Kärkölä 2133 08+05). Kansallisarkisto. Pitäjänkartta 1842.

Senaatinkartta Kärkölä. Kansallisarkisto.

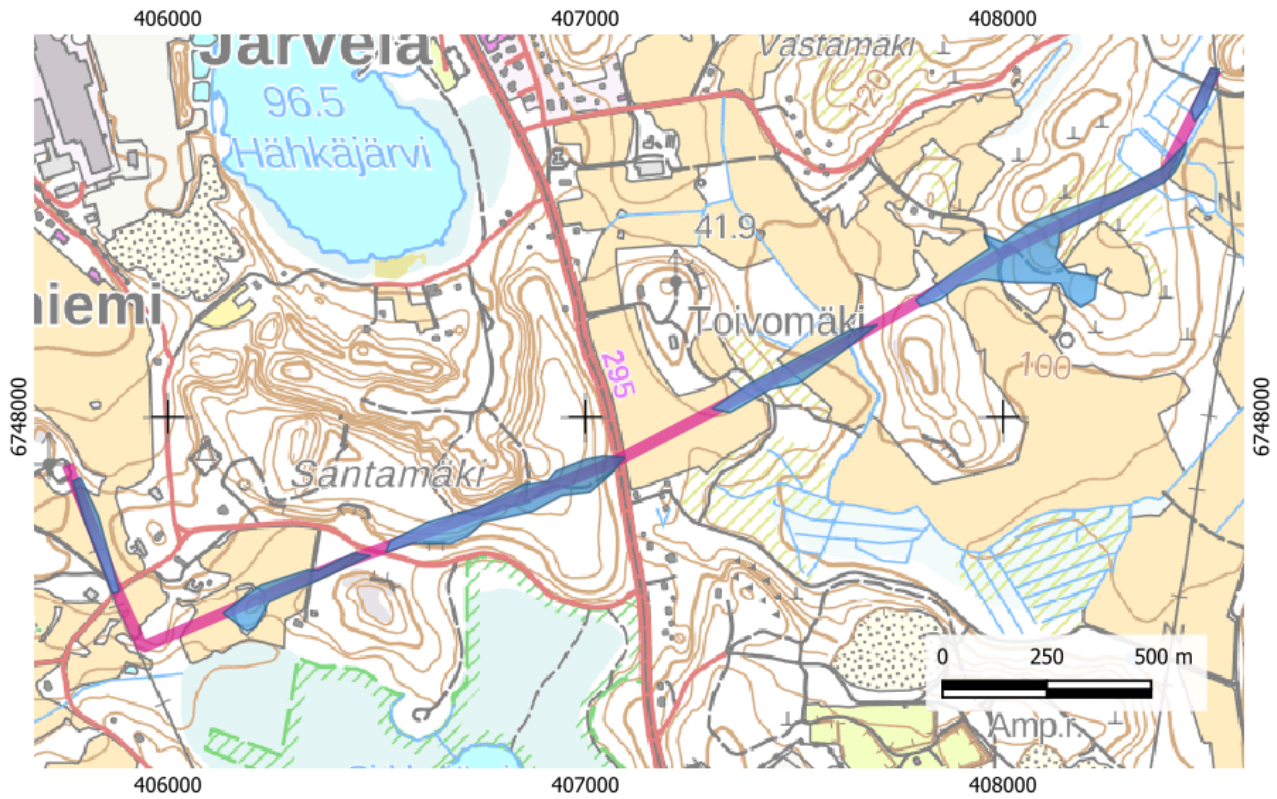
Painetut kartat:

Kärkölä 2133 08 (v. 1942, 1964 ja 1979). Maanmittauslaitos.

Herrala 2133 11 (v. 1942, 1964 ja 1979). Maanmittauslaitos.

Maaperäkartta 1:20 000. GTK, Maankamara.

Maastossa tarkastetut alueet



Maastossa tarkastetut alueet on merkitty haalean sinisellä.