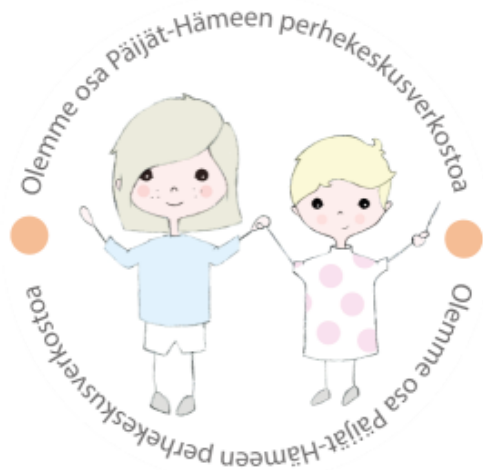


**Lasten ja nuorten  
hyvinvointisuunnitelma  
2022–2025**

**KÄRKÖLÄ**



# 2022-2025

## Lasten ja nuorten hyvinvointisuunnitelman kärjet

### Osallisuus ja yhteisöllisyys

Meidän alueella lasten, nuorten ja perheiden osallisuus ymmärretään koko elämää koskevana käsitteenä, johon kuuluu osallistumisen ja mielipiteen ilmaisun lisäksi oman elämän hallinta ja yhteisöllisyys.

### Mielen hyvinvointi

Lasten ja nuorten mielen hyvinvointia ylläpitää perheen toimiva arki ja sujuvat peruspalvelut. Tukea saadaan matalalla kynnyksellä varhaisessa vaiheessa.

### Arjen turvallisuus

Meidän alueella välittävät ja läsnäolevat aikuiset turvallisissa ja terveellisissä ympäristöissä tukevat lasten ja nuorten hyvää arkea.

### Terveelliset elintavat

Meidän alueella jokaisella lapsella, nuorella ja perheellä on keinoja, taitoja ja tietoa tehdä terveellisiä valintoja arjessaan.

Läpileikkaavat toimintaperiaatteet

**YHDENVERTAISUUS - KUMPPANUUS - OIKEA-AIKAISUUS**



Lapsen oikeuksiin ja tietoon perustuva toimintakulttuuri.

**KÄRKÖLÄ**

# LASTEN JA NUORTEN HYVINVOINTISUUNNITELMA

on lastensuojelulain mukainen asiakirja, jolla ohjataan lasten, nuorten ja perheiden hyvinvoinnin ja terveyden edistämiseksi tehtävää yhteistä työtä kunnassamme.

Hyvinvointisuunnitelmaan on koottu kuntakohtaista tietoa lasten, nuorten ja perheiden kasvuoloista ja hyvinvoinnin tilasta. Suunnitelmassa on kuvattu lasten ja nuorten hyvinvointia edistävää sekä ongelmia ennaltaehkäisevää palvelurakennetta. Lisäksi se sisältää katsauksen kuntakohtaisesta lastensuojelun tarpeesta, lastensuojeluun varattavista voimavaroista sekä lastensuojelulain mukaisten tehtävien hoitamiseksi käytettävissä olevasta palvelujärjestelmästä. Suunnitelmassa avataan myös oppilashuollon toteutumista Oppilas- ja opiskeluhuoltolain mukaisesti.

Keskeisimpänä tuotoksena tässä lasten ja nuorten hyvinvointisuunnitelmassa esitetään alueellisten hyvinvoinnin ja terveyden edistämisen kärkien mukaiset lasten ja nuorten hyvinvoinnin kärjet vuosiksi 2022–2025:

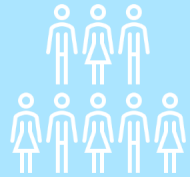
- 1. Osallisuus ja yhteisöllisyys: Osallisuus ymmärretään koko elämää koskevana käsitteenä, johon kuuluu osallistumisen ja mielipiteen ilmaisun lisäksi oman elämän hallinta ja yhteisöllisyys.**
- 2. Mielen hyvinvointi: Lasten ja nuorten mielen hyvinvointia ylläpitää perheen toimiva arki ja sujuvat peruspalvelut. Tukea saadaan matalalla kynnyksellä varhaisessa vaiheessa.**
- 3. Arjen turvallisuus: Välittävät ja läsnä olevat aikuiset turvallisissa ja terveellisissä ympäristöissä tukevat lasten ja nuorten hyvää arkea.**
- 4. Terveelliset elintavat: Jokaisella lapsella, nuorella ja perheellä on keinoja, taitoja ja tietoa tehdä terveellisiä ja kestäviä valintoja arjessaan.**

Lasten ja nuorten hyvinvoinnin alueellisia kärkiä läpileikkaavat yhdessä jaetut toimintaperiaatteet, jotka ovat **yhdenvertaisuus, kumppanuus ja oikea-aikaisuus**. Kärjillä ja toimintaperiaatteilla vahvistamme **lapsen oikeuksiin perustuvan toimintakulttuurin** toteutumista alueellamme.

Hyvinvoinnin kärkien alle on asetettu yhdessä jaettuja tavoitteita tuleviksi vuosiksi ja joukko toimenpiteitä niiden toteuttamiseksi. Eri toimijoiden yhteisillä tavoitteilla halutaan vahvistaa näkemystä siitä, että toiminta on vaikuttavinta silloin, kun eri tahot työskentelevät saman aikaisesti kohti jaettua päämäärää. Yhteisesti asetetuilla tavoitteilla ja kohdennetuilla toimenpiteillä tiivistetään monitoimijaista yhteistyötä lasten, nuorten ja perheiden laaja-alaisen tuen varmistamiseksi.

Suunnitelma on koottu alueellista lasten ja nuorten hyvinvointisuunnitelmaa sekä monitoimijaista verkostoa hyödyntäen. Hyvinvointisuunnitelman kokoamisen prosessi on ollut ennen kaikkea mahdollisuus asettua yhteiseen vuoropuheluun kärköläläisten lasten ja nuorten hyvinvoinnin tilasta, huolen aiheista sekä luoda katsaus tulevaisuuden tahtotilaan lasten, nuorten ja perheiden palveluiden yhteensovittamiseksi ja hyvinvoinnin edistämiseksi vuosille 2022-2025.

Väestön määrä  
yhteensä



**4 326** 2020

0-18 -vuotiaiden  
määrä  
% väestöstä/ lkm



**17,4%/ 754** 2020

Lapsiperheiden  
määrä  
% perheistä/ lkm



**30,5%/ 372** 2020

Yhden vanhemman  
perheiden osuus  
% perheistä/ lkm



**24,7 %/ 92** 2020

Ulkomaalais-  
taustaisten  
osuus / 1000  
asukasta/ lkm



**3,8 %/ 165** 2020

Koulutustasomittain  
perusasteen jälkeisen  
koulutuksen pituus henkeä kohti.  
Yhden koulutusvuoden  
arvo = 100



**280,3** 2020

Lasten  
pienituloisuusaste  
pienituloisiin kotitalouksiin  
kuuluvat 1-17-vuotiaat,  
%/lkm



**13,4/ 99** 2019

Työttömien osuus  
työvoimasta



**10,2 %** 2019

**15,0 %** 2020

Maan keskiarvo 384,2 ja maakunnan keskiarvo 338,8

# Hyvinvoinnin nykytila

Lasten ja nuorten hyvinvointia kuvaavaa seurantatietoa on saatavilla runsaasti niin kansallisella kuin paikallisellakin tasolla. Esimerkiksi Terveyden ja hyvinvoinnin laitoksen ylläpitämä Tilasto ja indikaattoripankki Sotkanet.fi sekä Kouluterveyskysely tarjoavat runsaasti ajantasaista tietoa lasten ja nuorten hyvinvoinnin tilasta.

Tässä suunnitelmassa lasten ja nuorten hyvinvoinnin avainlukuja on koostettu infograafeihin, joihin on nostettu teemoittain niitä seurantaindikaattoreita, jotka kansallisessa tai sukupuolten välisessä vertailussa ovat herättäneet huolta. Infograafeissa tarkastellaan tietoja 1.1.2023 aloittavan Päijät-Hämeen hyvinvointialueen näkökulmasta, jotta luvut olisivat jatkossakin vertailtavissa ja hyvinvoinnin tilan kehitys alueellisesti seurattavissa. Infograafien teemat mukailevat myös alueelle valittuja hyvinvoinnin ja terveyden edistämisen (jatkossa HYTE) kärkiä.

Indikaattoreiden avulla on mahdollista luoda katsaus hyvinvoinnin nykytilaan, mutta myös seurata hyvinvoinnin ja terveyden edistämiseksi tehtävän työn vaikuttavuutta. Huomionarvoista on kuitenkin se, etteivät yksittäiset tilastot ja indikaattorit anna täysin yksiselitteistä kuvaa esimerkiksi palvelujen toimivuudesta tai toimenpiteiden vaikuttavuudesta. Hyvinvointiin liittyvät ilmiöt ovat usein moninaisia ja kompleksisia, jolloin suoraviivaisten tulkintojen sijaan kaivataan monialaista vuoropuhelua ja yhteistä asettumista tiedon äärelle.

Kärköläisten lasten ja nuorten hyvinvoinnin tilaa kuvaavia tilastoja tarkasteltaessa on noussut esiin useita yhteisesti jaettuja huolen aiheita. Vuosien 2020 ja 2021 tilanteeseen vaikutti merkittävästi koronakriisi, jolla on ollut väistämättömiä seurauksia lasten ja nuorten hyvinvoinnille ja yhdenvertaisuuden toteutumiselle. Koronapandemian vaikutuksia lapsiin ja nuoriin on tarkasteltu muun muassa valtioneuvoston julkaisussa Lasten ja nuorten hyvinvointi koronakriisin jälkihoidossa.

Vuoden 2021 Kouluterveyskyselyn tulokset osoittavat, että lasten ja nuorten kokema ahdistuneisuus ja yksinäisyys ovat yleistyneet maanlaajuisesti viimeisen kahden vuoden aikana. Koronan on todettu lisänneen erityisesti tyttöjen kohtalaista tai vaikeaa ahdistuneisuutta. Kärkölään kuntakohtaisia kouluterveyskyselyn tuloksia tarkasteltaessa voidaan erityisesti 8-9. luokan tyttöjen kokeman yksinäisyyden ja kohtalaisen tai vaikean ahdistuneisuuden todeta lisääntyneen kuluneen kahden vuoden seurantajakson aikana.

Kärköläisten koulutustaso on alhainen vertailtaessa sitä koko maan ja maakunnan keskitasoon. Koulutuksen ulkopuolelle jääneiden 17- 24 vuotiaiden osuus vuonna 2019 on ollut maan keskitasoa suurempi ja nuorisotyöttömyys on maakunnallista keskitasoa. Suomen nuorisotyön tilastojen mukaan Kärkölässä oli vuonna 2019 arviolta 48 – 80 (9.6 - 16 %) koulutuksen ja työelämän ulkopuolella olevaa nuorta. Miehet jäivät koulutuksen ulkopuolelle naisia useammin ja myös miesten syrjäytymisriskin voidaan todeta olevan naisia korkeampi.

# Hyvinvoinnin nykytila

Kouluterveyskyselyn tuloksia tarkasteltaessa voidaan myös todeta, että valtaosa kärköläläisistä lapsista ja nuorista voi ja elää hyvin. Osalla heistä on kuitenkin myönteistä kasvua ja kehitystä altistavia riskitekijöitä, jotka liittyvät pääasiassa vanhemmuuteen ja kasvuympäristöön sekä elintapoihin. Näitä todentavat infograafeissa mm. seuraavat indikaattorit, joiden numeraaliset arvot ovat maan ja maakunnan vertailulukuja epäedullisempia:

- Vanhemman liiallinen alkoholin käyttö aiheuttanut haittaa
- Kokenut vanhempien tai muiden huolta pitävien aikuisten henkistä/fyysistä väkivaltaa vuoden aikana
- Kokenut fyysistä uhkaa vuoden aikana
- Kokenut häiritsevää seksuaalista ehdottelua ja ahdistelua vuoden aikana
- Kokee terveydentilansa keskinkertaiseksi tai huonoksi
- Ei syö aamupalaa joka arkiamu
- Nukkuu arkisin alle 8 tuntia
- Yrittänyt usein viettää vähemmän aikaa netissä, mutta ei ole onnistunut
- Tupakoi päivittäin
- Tosi humalassa vähintään kerran kuukaudessa
- Alaikäisten perhepiiristä hankkima alkoholi
- Omalla paikkakunnalla helppo hankkia huumeita
- Kokeillut laittomia huumeita ainakin kerran
- Kokeillut kannabista ainakin kerran
- Kodin ulkopuolelle sijoitetut 0-17-vuotiaat

Päijät-Hämeen hyvinvointiyhtymän lapsiperhepalvelujen tilannekatsaus vuosilta 2018-2020 todentaa samaa. Päijät-Hämeen alueella vuoden 2020 aikana 0-20 vuotiasta lapsista ja nuorista tehdyistä lastensuojeluilmoituksista 65 % koski 0-12-vuotiaita. Samalle ikäryhmälle tehtyjen kodin ulkopuolisten sijoitusten ensisijaiset syyt kohdistuivat vanhempiin, mm. vaikeudet ja kyvyttömyys vanhemmuudessa, vanhemman päihde- ja/tai mielenterveysongelma, sekä vanhempien lasta vaarantava elämäntapa.

Niin ikään koulukiusaamista todentavat indikaattorit osoittavat, että kiusaaminen ei ole vähentynyt kaikissa ikäryhmissä toivotulla tavalla tehdyistä toimenpiteistä huolimatta.



# Osallisuus ja yhteisöllisyys

"Meidän alueella lasten, nuorten ja perheiden osallisuus ymmärretään koko elämää koskevana käsitteenä, johon kuuluu osallistumisen ja mielipiteen ilmaisun lisäksi oman elämän hallinta ja yhteisöllisyys."



*Koulutuksen ulkopuolelle jääneet 17-24 v.*



% vastaavan ikäisestä väestöstä/ lkm

**9,4 % / 27** 2019

Maan keskiarvo 7,5 %

*Nuorisotyöttömät*



% 18-24-vuotiaasta työvoimasta

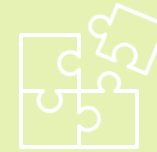
**16,1 %** 2019

**20,0%** 2020

Maan keskiarvo 16,7 %

*Syrjäytymisriskissä 18-24 v.*

*ei työssä, ei opiskele,  
ei ole varusmiespalveluksessa  
% vastaavan ikäisistä/ lkm*



**24,9 % / 58** 2019

Maan keskiarvo 16,1 ja maakunnan keskiarvo 21,3 %

*Keskusteluvaikeuksia vanhempien kanssa*



**1,3 %** 4-5lk 2019

**5,2 %** 4-5lk 2021

**13,2 %** 8-9lk 2019

**8,7 %** 8-9lk 2021

*Hyvät vaikutusmahdollisuudet koulussa*



2021

**14,5 %** 8-9 lk

Maan keskiarvo 10,8 ja maakunnan keskiarvo 11,0

*Ei koe olevansa tärkeä osa koulu- eikä luokkayhteisöä*



2021

**21,1 %** 8-9 lk

Maan keskiarvo 12,6 ja maakunnan keskiarvo 12,2

*Ei yhtään läheistä ystävää*

2021

**17,6 %** 8-9 lk tytöt

**18,4 %** 8-9 lk pojat

Maan keskiarvo 9,4 ja maakunnan keskiarvo 10,1

*Tuntee itsensä yksinäiseksi*

2021

**38,2 %** 8-9lk tytöt

= **22,2 %**

Maan keskiarvo 15,9 ja maakunnan keskiarvo 16,8



*Vähintään yksi hyvä kaveri*

4-5 lk

**100 %** 2021

*Tuntee itsensä usein yksinäiseksi*

4-5lk

**10,4 %** 2019

**3,9 %** 2021

Maan keskiarvo 4,0 ja maakunnan keskiarvo 4,2



# Näin teemme

## Tavoite - Syrjäytymisvaarassa olevien tavoittaminen ja tukeminen

### Toimenpide A)

Matalan kynnyksen palveluiden kehittäminen ja tunnetuksi tekeminen;

- Etsivän nuorisotyön ja nuorten työpajan jatkuvuuden turvaaminen; valtionavustushaku, palveluiden näkyväksi tekeminen ja saavutettavuuden vahvistaminen (mainonta, markkinointi, yhteistyö eri toimijoiden kanssa)
- Kohtaamispaikkojen mahdollistaminen (K18 Olkkari, Discord Chat, jalkautuminen nuorten elinympäristöihin)

Vastuu: Nuorisopalvelut, etsivä nuorisotyö, nuorten työpaja

Aikataulu: 2022-2025

Seuranta: Sivistystoimen johtoryhmä ja kuntakohtainen LAPE-yhteistyöryhmä

### Toimenpide B)

Tiivis yhteistyö koulun oppilashuollon toimijoiden kesken sekä koulun sisäisten ja ulkopuolisten toimijoiden välillä;

- Oppilashuoltotyöryhmätyöskentely, verkostoyhteistyö eri toimijoiden välillä.

Vastuu: Oppilashuoltotyöryhmä, rehtori

Aikataulu: 2022-2025

Seuranta: Sivistystoimen johtoryhmä ja kuntakohtainen LAPE-yhteistyöryhmä

### Toimenpide C)

Yksilön omaehtoisten toimintavalmiuksien edistäminen;

- Ajantasaisen tiedon saatavuuden helpottaminen ja palvelupolkujen näkyväksi tekeminen kunnan eri viestintävälineissä, ajankohtainen tiedottaminen ja viestintä.

Vastuu: Ehkäisevän työn koordinaattori, etsivä nuorisotyö, sivistysjohtaja, rehtori

Aikataulu: 2022-2025

Seuranta: Sivistystoimen johtoryhmä ja kuntakohtainen LAPE-yhteistyöryhmä

# Näin teemme

## Tavoite - Koulutustason nostaminen

### Toimenpide A)

Oikea-aikaisten ja oikein kohdennettujen tukitoimenpiteiden ja resurssien varmistaminen perusopetuksessa;

- Varhainen tuen tarpeen tunnistaminen ja oikea-aikainen tuen tarjoaminen esim. heti tuen tarpeen ilmetessä.
- Perusopetus ohjaa oppilaita löytämään omat vahvuutensa ja rakentamaan tulevaisuuttaan oppimisen keinoin.

Vastuu: Rehtori, opetushenkilöstö, oppilashuolto, sivistysjohtaja

Aikataulu: 2022-2025

Seuranta: Sivistystoimen johtoryhmä ja kuntakohtainen LAPE-yhteistyöryhmä

### Toimenpide B)

Huoltajien tietoisuuden lisääminen nykypäivän koulusta ja kasvatuskumppanuuden merkityksestä;

- Kodin ja koulun välisen yhteistyön ja kasvatuskumppanuuden merkityksen korostaminen.
- Aktiivinen viestintä kodin ja koulun välillä (Wilma-järjestelmä, Pedanet)
- Vanhempainiltojen ja muiden huoltajille kohdennettujen tilaisuuksien järjestäminen.

Vastuu: Rehtori, opetushenkilöstö

Aikataulu: 2022-2025

Seuranta: Sivistystoimen johtoryhmä ja kuntakohtainen LAPE-yhteistyöryhmä

### Toimenpide C)

Jatkokoulutusmahdollisuuksista tiedottaminen sekä neuvonta ja ohjaus oppivelvollisuuden suorittamisen jälkeen;

- Oppilaanohjaus ja yhteistyö toisen asteen toimijoiden kanssa (mm. oppilaitostutustumiset)
- Etsivän nuorisotyön palveluista tiedottaminen (ysitunnit, ”ysikonferenssi” peruskoulun päättäneille)
- Muista palveluista tiedottaminen (esim. työllisyyden kuntakoiteilu)

Vastuu: Opinto-ohjaaja, etsivä nuorisotyö

Aikataulu: 2022-2025

Seuranta: Sivistystoimen johtoryhmä ja kuntakohtainen LAPE-yhteistyöryhmä

# Näin teemme

## Tavoite - Koulutustason nostaminen II

### Toimenpide D)

Perusopetuksen suorittaneiden osalta oppivelvollisuuden ohjaus ja valvonta.;

- Valvontajärjestelmän seuraaminen ja tarvittaessa yhteydenotto huoltajiin.
- Tarvittaessa yhteistyö etsivän nuorisotyön ja muiden sidosryhmien kanssa nuoren jatko-ohjauksen tiimoilta.

Vastuu: Sivistysjohtaja

Aikataulu: 2022-2025

Seuranta: Sivistystoimen johtoryhmä ja kuntakohtainen LAPE-yhteistyöryhmä

### Toimenpide E)

Paikallisen ammatillisen koulutuksen kehittäminen ja yritysten koulutustarpeissa tukeminen;

- Kartoitetaan yritysten koulutustarpeita.
- Tuetaan koulutusten järjestämistä paikallisesti yhteistyöllä eri koulutusten järjestäjien kanssa.

Vastuu: Elinvoimasuunnittelija, sivistysjohtaja

Aikataulu: 2022-2025

Seuranta: Sivistystoimen johtoryhmä ja kuntakohtainen LAPE-yhteistyöryhmä

### Toimenpide F)

Vastuu:

Aikataulu:

Seuranta:

# Näin teemme

Tavoite - Lasten ja nuorten vaikutusmahdollisuuksien kehittäminen ja osallisuuden tukeminen

## Toimenpide A)

Lapsiparlamentin valiokunnan ja nuorisovaltuuston sekä muiden nuorten vaikuttajaryhmien toiminnan kehittäminen ja aktivoiminen;

- Lasten ja nuorten vaikuttajaryhmien toiminnan aktivoiminen, näkyvyyden lisääminen viestinnän keinoin, säännölliset kokoontumiset.
- Osallistuminen lautakuntien/ valtuuston kokouksiin kutsuttuna.

Vastuu: Rehtori, sivistysjohtaja, nuorisopalvelut

Aikataulu: 2022-2025

Seuranta: Sivistystoimen johtoryhmä ja kuntakohtainen LAPE-yhteistyöryhmä

## Toimenpide B)

Tarjoamme mahdollisuuksia maksuttomiin harrastustoimintoihin esim;

- Harrastamisen Suomen mallin jatkuvuuden turvaaminen.
- Avoimen talotoiminnan toiminta Järvelän Nuokulla.
- Maksuttomien salivuorojen tarjoaminen kunnan liikuntatiloissa alle 18 vuotiaalle
- Maksuton uimahallin käyttö 5.-9.luokkalaisille sovittuina ajankohtina.

Vastuu: Sivistysjohtaja, rehtori, nuorisopalvelut

Aikataulu: 2022-2025

Seuranta: Sivistystoimen johtoryhmä ja kuntakohtainen LAPE-yhteistyöryhmä

## Toimenpide C)

Vastuu:

Aikataulu:

Seuranta:

# Mielen hyvinvointi

"Lasten ja nuorten mielen hyvinvointia ylläpitää perheen toimiva arki ja sujuvat peruspalvelut. Tukea saadaan matalalla kynnyksellä varhaisessa vaiheessa."





Mielialaan liittyviä ongelmia kahden viime viikon aikana

4-5lk



**22,0 %** 2021 tytöt

**35,3 %** 2021 pojat  
=28,9 %

Maan keskiarvo 22,2 ja maakunnan keskiarvo 23,2

Kohtalainen tai vaikea ahdistuneisuus

8-9lk



**25,0 %** 2019

**22,9 %** 2021  
**(41,2 % tytöt)**

Maan keskiarvo 19,4 ja maakunnan keskiarvo 20,1

Ollut huolissaan mielialastaan kuluneen 12 kk:n aikana  
8-9lk



**67,7 %** 2021 tytöt

**26,5 %** 2021 pojat  
= 46,2 %

Maan keskiarvo 35,9 ja maakunnan keskiarvo 36,1

Erikoissairaanhoidon avohoitokäynnit, lastenpsykiatria / 1000, 0 – 12-vuotiasta/lkm

**816,4/ 409** 2019

**465,3/ 221** 2020



Psykiatrian laitoshoidon hoitopäivät 7-12 –vuotiailla/ 1000 vastaavan ikäistä/lkm

**26,1 / 7** 2019

Erikoissairaanhoidon avohoitokäynnit, nuorisopsykiatria / 1000, 13-17 -vuotiasta/lkm

**661,3/ 164** 2019

**1234,3/ 295** 2020

Psykiatrian laitoshoidon hoitopäivät 13-17 –vuotiailla/ 1000 vastaavan ikäistä/lkm

**108,9/ 27** 2019

**196,7/ 47** 2020

Tyytyväinen elämäänsä tällä hetkellä



**77,6 %** 4-5 lk 2021

**58,5 %** 8-9 lk 2021

Alle maan ja maakunnan keskiarvojen

Mielen hyvinvointi

## Näin teemme

### Tavoite - Yksilöiden omaehtoisten toimintavalmiuksien edistäminen

#### Toimenpide A)

- Ajantasaisen tiedon saatavuuden helpottaminen ja palvelupolkujen näkyväksi tekeminen kunnan eri viestintävälineissä niin, että tieto, palvelut ja tuen mahdollisuudet ovat lasten, nuorten ja perheiden sekä eri toimijoiden tiedossa ja saatavilla.
- Kuraattori- ja lapsiperhepalveluista sekä psykiatrisen sairaanhoitajan palveluista tiedottaminen.
- Kuraattoripalvelujen kynnyksettömän tavoitettavuuden vahvistaminen.
- Ajankohtainen tiedottaminen ja viestintä.

Vastuu: Päijät-Sote, kuraattori, ehkäisevän työn koordinaattori

Aikataulu: 2022-2025

Seuranta: Sivistystoimen johtoryhmä ja kuntakohtainen LAPE-yhteistyöryhmä

#### Toimenpide B)

Kehitämme asiointipisteen toimintaa;

- Asiointipisteen kehittäminen, ohjauksen, neuvonnan ja tuen saatavuuden mahdollistaminen.

Vastuu: Hyvinvointikoordinaattorit, hallinto

Aikataulu: 2022-2025

Seuranta: Sivistystoimen johtoryhmä ja kuntakohtainen LAPE-yhteistyöryhmä

#### Toimenpide C)

Lisäämme tietoa mielenterveystaitojen vahvistamiseksi;

- Aiheen käsittely ja keskustelun virittäminen esim. luokanvalvojan tunneilla
- Teemapäivät, kampanjat
- Tiedottaminen ja viestintä
- Koulutusten järjestäminen
- Oppilashuollon hyvinvointipistetoiminnan järjestäminen oppilaille
- Kuraattorin yksilötyö

Vastuu: Ehkäisevän työn koordinaattori, kuraattori, koulunuorisotyö, varhaiskasvatus- ja opetushenkilöstö

Aikataulu: 2022-2025

Seuranta: Sivistystoimen johtoryhmä ja kuntakohtainen LAPE-yhteistyöryhmä

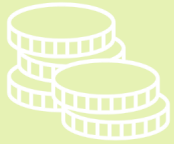
# Arjen turvallisuus

"Meidän alueella välittävät ja läsnäolevat aikuiset turvallisissa ja terveellisissä ympäristöissä tukevat lasten ja nuorten hyvää arkea."



KÄRKÖLÄ

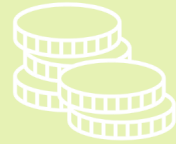
Toimeentulotukea saaneet lapsiperheet, % lapsiperheistä



**13,2 %** 2020

Maan keskiarvo 10,5 ja maakunnan keskiarvo 13,1

Toimeentulotukea saaneet 18 – 24-vuotiaat



**30 %** 2020

Maan keskiarvo 18,5 ja maakunnan keskiarvo 28,8

Huostassa vuoden aikana olleet 0 – 17-vuotiaat, % vastaavan ikäisistä/ lkm



**1,5 %/11** 2020

Maan keskiarvo 1,1 ja maakunnan keskiarvo 1,4

Vanhemman liiallinen alkoholin käyttö aiheuttanut haittaa



**12,7 %** 8-9 lk 2021

Maan keskiarvo 5,3 ja maakunnan keskiarvo 6,4

Kokenut vanhempien tai muiden huolta pitävien aikuisten henkistä väkivaltaa vuoden aikana 2021

**31,6 %** 4-5lk Maan keskiarvo 25,5  
**28,6 %** 8-9lk Maan keskiarvo 31,3



Kokenut vanhempien tai muiden huolta pitävien aikuisten fyysistä väkivaltaa vuoden aikana 2021

**16,9 %** 4-5lk Maan keskiarvo 15,1  
**14,3 %** 8-9lk Maan keskiarvo 12,5

*Kokenut fyysistä uhkaa vuoden aikana*

2021

**18,2 %** 4-5lk **Maan keskiarvo 14,2**

**21,1%** 8-9lk **Maan keskiarvo 16,1**

*Kokenut häiritsevää  
seksuaalista ehdottelua ja  
ahdistelua vuoden aikana  
8-9lk*

**31,6%** 2019

**33,8%** 2021

**Maan keskiarvo 30,2 ja  
maakunnan keskiarvo 31,0**

*Koulukiusattuna  
vähintään kerran  
viikossa  
4-5lk*

**11,7 %** 2019

**16,9 %** 2021

**Maan keskiarvo 7,9 ja  
maakunnan keskiarvo 8,1**



*Koulukiusattuna  
vähintään kerran  
viikossa  
8-9lk*

**10,3 %** 2019

**6,9 %** 2021

**Maan ja maakunnan keskiarvo 6,0**



Arjen turvallisuus

# Näin teemme

## Tavoite - Vanhemmuuden tukeminen

### Toimenpide A)

Kodin ja koulun sekä kodin ja varhaiskasvatuksen kasvatuskumppanuuden tukeminen;

- Matalan kynnyksen yhteydenpito ja yhteistyö.
- Vanhempainillat, muut tapaamiset.
- Päivittäiset kohtaamiset ja asioiden esiin ottaminen ajantasaisesti.
- Arjen tuen palvelun jalkautuminen vakaan ja kouluun.

Vastuu: Varhaiskasvatus- ja perusopetuspalvelut, sivistysjohtaja

Aikataulu: 2022-2025

Seuranta: Sivistystoimen johtoryhmä ja kuntakohtainen LAPE-yhteistyöryhmä

### Toimenpide B)

Perhekuraattoritoimintamallin kehittäminen ja käyttöönotto.

- Kuraattorin osallistuminen sekä perusopetuksen että vakan vanhempainryhmiin/-tilaisuuksiin (soveltuvien osin)
- Kuraattorin konsultoiva rooli.
- Kuraattorin yksilöllinen ja yhteisöllinen työ vanhemmuuden tukemisessa

Vastuu: Varhaiskasvatus- ja perusopetuspalvelut, kuraattori, sivistysjohtaja

Aikataulu: 2022-2025

Seuranta: Sivistystoimen johtoryhmä ja kuntakohtainen LAPE-yhteistyöryhmä

### Toimenpide C)

Lapsiperhepalveluiden kohdentumisen ja oikea-aikaisuuden varmistaminen.

- Palveluiden näkyväksi tekeminen tiedottamisen ja viestinnän keinoin.
- Tiivis yhteistyö eri toimijoiden kesken tuen tarpeen ilmetessä.

Vastuu: Lapsiperhepalvelut, varhaiskasvatus- ja perusopetuspalvelut

Aikataulu: 2022-2025

Seuranta: Sivistystoimen johtoryhmä ja kuntakohtainen LAPE-yhteistyöryhmä

Arjen turvallisuus

# Näin teemme

## Tavoite - Vanhemmuuden tukeminen

### Toimenpide A)

Perheiden yhteisten vapaa-ajan viettomahdollisuuksien edistäminen

- Yhteistyö yhdistysten ja järjestöjen kanssa.
- Vertaisryhmätoimintojen kehittäminen.
- Tapahtumien järjestäminen perheille.
- Kuraattori ja arjentuen palvelut mukana perhettä tukevissa toiminnoissa.

Vastuu: Hyvinvointikoordinaattori, sivistysjohtaja, varhaiskasvatus- perusopetuspalvelut, nuorisopalvelut, kuraattori

Aikataulu: 2022-2025

Seuranta: Sivistystoimen johtoryhmä ja kuntakohtainen LAPE-yhteistyöryhmä

### Toimenpide B)

Tieto, palvelut ja tuen mahdollisuudet ovat lasten, nuorten ja perheiden sekä eri toimijoiden tiedossa ja saatavilla;

- Ajantasaisen tiedon saatavuuden helpottaminen ja palvelupolkujen näkyväksi tekeminen kunnan eri viestintävälineissä..
- Eri toimijoiden rooli palveluista tiedottamisessa ja niihin ohjaamisessa.

Vastuu: Päijät-Sote, hyvinvointikoordinaattori, varhaiskasvatus- ja perusopetuspalvelut, kuraattori

Aikataulu: 2022-2025

Seuranta: Sivistystoimen johtoryhmä ja kuntakohtainen LAPE-yhteistyöryhmä

### Toimenpide C)

Verkostoyhteistyön vahvistaminen eri toimijoiden välillä;

- Säännöllisiksi sovitut tapaamiset.

Vastuu: Päijät-Sote, varhaiskasvatus- ja perusopetuspalvelut, sivistysjohtaja, hyvinvointikoordinaattori

Aikataulu: 2022-2025

Seuranta: Sivistystoimen johtoryhmä ja kuntakohtainen LAPE-yhteistyöryhmä

Arjen turvallisuus

## Näin teemme

Tavoite - Jokaisella lapsella ja nuorella on turvallinen kasvu- ja oppimisympäristö

### Toimenpide A)

Uuden koulurakennuksen kokonaisuuden käyttöönotto ja yhtenäisen koulukulttuurin luominen;

- Uusi koulurakennus otetaan käyttöön.
- Vahvistetaan opetushenkilöstön yhtenäisiä toimintatapoja yhteisen työskentelyn (palaverit, koulutukset) kautta.

Vastuu: Rehtori, opetushenkilöstö, sivistysjohtaja

Aikataulu: 2022-2025

Seuranta: Sivistystoimen johtoryhmä ja kuntakohtainen LAPE-yhteistyöryhmä

### Toimenpide B)

Kodin ja koulun välisen yhteistyön ja vuorovaikutuksen vahvistaminen

- Matalan kynnyksen yhteydenpito ja yhteistyö.
- Aktiivinen viestintä kodin ja koulun välillä (Wilma-järjestelmä, Pedanet)
- Vanhempainiltojen ja muiden huoltajille kohdennettujen tilaisuuksien järjestäminen.

Vastuu: Rehtori, opetushenkilöstö

Aikataulu: 2022-2025

Seuranta: Sivistystoimen johtoryhmä ja kuntakohtainen LAPE-yhteistyöryhmä

### Toimenpide C)

Lähisuhdeväkivallan ja kiusaamisen ehkäiseminen ja siihen puuttuminen;

- Ilmiöiden näkyväksi tekeminen ja yhteisen ymmärryksen lisääminen ilmiöistä.
- Kaveritaitojen vahvistamista tukevat toimenpiteet varhaiskasvatuksen ja koulun arjessa, ryhmätykset.
- Kiva-koulu toimintamallin systemaattinen vahvistaminen.
- Oppilashuollon toimijoiden osallistuminen yksilö- ja yhteisötasolla
- Koulunuorisotyön tuki koulun arjessa.

Vastuu: Varhaiskasvatus- ja perusopetuspalvelut, oppilashuolto, koulunuorisotyö, ehkäisevän työn koordinaattori.

Aikataulu: 2022-2025

Seuranta: Sivistystoimen johtoryhmä ja kuntakohtainen LAPE-yhteistyöryhmä

Arjen turvallisuus

## Näin teemme

Tavoite - Jokaisella lapsella ja nuorella on turvallinen kasvu- ja oppimisympäristö

### Toimenpide A)

Koulunuorisotyön pitkäjänteinen kehittäminen.

- Resurssien mahdollistaminen.
- Oppilashuollon toimijoiden tiivis yhteistyö koulun arjessa.

Kouluyhteisö ohjaa oppilaita ymmärtämään, että jokainen vaikuttaa toiminnallaan niin omaan kuin toistenkin hyvinvointiin, terveyteen ja turvallisuuteen.

Vastuu: Sivistysjohtaja, nuorisopalvelut, rehtori  
Aikataulu: 2022-2025

Seuranta: Sivistystoimen johtoryhmä ja kuntakohtainen LAPE-yhteistyöryhmä

### Toimenpide B)

Opastaminen digitaalisten oppimisympäristöjen ja sosiaalisen median turvallisessa käytössä;

- Digitaitojen ja sosiaalisen median turvallisten käyttötaitojen opettaminen.
- Vanhempainilta digi- ja sometaitoihin sekä pelaamiseen liittyen.
- Nuorisotyön jalkauttaminen verkkopelialustoille.

Vastuu: Opetushenkilöstö, nuorisopalvelut, ehkäisevän työn koordinaattori  
Aikataulu: 2022-2025

Seuranta: Sivistystoimen johtoryhmä ja kuntakohtainen LAPE-yhteistyöryhmä

### Toimenpide C)

Lapsivaikutusten arviointi palveluja suunniteltaessa.

- Otetaan lapsivaikutusten arviointi entistä laajemmin käyttöön palveluja suunniteltaessa.

Vastuu: Sivistysjohtaja, varhaiskasvatus- ja perusopetuspalvelut, nuorisopalvelut  
Aikataulu: 2022-2025

Seuranta: Sivistystoimen johtoryhmä ja kuntakohtainen LAPE-yhteistyöryhmä

# Terveelliset elintavat

"Meidän alueella jokaisella lapsella, nuorella ja perheellä on keinoja, taitoja ja tietoa tehdä terveellisiä valintoja arjessaan."



KÄRKÖLÄ



*Kokee terveydentilansa keskinkertaiseksi tai huonoksi*

*Vähintään tunnin päivässä liikkuvat*

4-5 lk

**21,1 %** 2021  
(pojat **39,4%**)



Maan keskiarvo 10,8 ja  
maakunnan keskiarvo 12,3

8-9 lk

**38,2 %** 2021 tytöt  
**26,3 %** 2021 pojat  
= 31,9 %

Maan keskiarvo 25,7 ja  
maakunnan keskiarvo 24,8

4-5 lk

**57,1 %** tytöt 2021  
**38,2 %** pojat 2021  
= 48,1 %

Maan keskiarvo 42,8 ja  
maakunnan keskiarvo 40,9



8-9lk

**23,5 %** tytöt 2021  
**21,1 %** pojat 2021  
= 22,2 %

Maan keskiarvo 24,3 ja  
maakunnan keskiarvo 25,4

*Ei syö aamupalaa joka  
arkiaamu*

4-5 lk

**36,5 %** 2021  
(P 46,9, T 26,8)  
Maan keskiarvo 27,3 ja  
maakunnan keskiarvo 29,9

8-9 lk

**59,7 %** 2021  
(P 55,3 T 64,7)  
Maan keskiarvo 41,8 ja  
maakunnan keskiarvo 44,0

*Syö pääruokaa kouluruoalla  
kaikkina koulupäivinä*

4-5 lk

**83,1 %** 2021  
(P 79,4, T 85,7)  
Maan keskiarvo 73,0 ja  
maakunnan keskiarvo 74,1



*Ei syö koululounasta  
päivittäin*

8-9 lk

**33,3 %** 2021  
(P 26,3 T 41,2)  
Maan keskiarvo 34,4 ja  
maakunnan keskiarvo 33,7

*Ylipaino  
8-9 lk*



**31,0%** 2021

Maan keskiarvo 18,0 ja  
maakunnan keskiarvo 17,8

*Nukkuu arkisin alle 8 tuntia  
8-9 lk*



**44,1 %** tytöt 2021  
**43,2 %** pojat 2021  
= 43,7 %

Maan keskiarvo 40,3 ja  
maakunnan keskiarvo 44,2

*Yrittänyt usein viettää vähemmän aikaa netissä, mutta ei ole onnistunut*

**42,7%** 4-5lk 2021  
(P 47,1%, T 39,0%)  
Maan keskiarvo 37,4 ja  
maakunnan keskiarvo 39,1

**29,4%** 8-9lk 2021  
(P 25,7%, T 33,3%)  
Maan keskiarvo 29,4 ja  
maakunnan keskiarvo 29,9

*Tupakoi päivittäin*



8-9 lk

16,7 % pojat 2021

**27,3 %** tytöt 2021  
= **21,7 %**

Maan keskiarvo 5,3 ja  
maakunnan keskiarvo 7,2

*Tosi humalassa vähintään kerran kuukaudessa*



8-9 lk

18,9 % pojat 2021

15,2 % tytöt 2021  
= **17,1 %**

Maan keskiarvo 8,9 ja  
maakunnan keskiarvo 9,2

*Alaikäisten perhepiiristä hankkima alkoholi*

8-9 lk

**35,1 %** 2021

Maan keskiarvo 40,3 ja  
maakunnan keskiarvo 41,9

*Omalla paikkakunnalla helppo hankkia huumeita*

8-9 lk

**56,9 %** 2021

Maan keskiarvo 47,0 ja  
maakunnan keskiarvo 58,2

*Kokeillut laittomia huumeita ainakin kerran*

8-9 lk

13,2 % pojat 2021  
30,3% tytöt 2021  
= **21,1 %**

Maan keskiarvo 8,1 ja  
maakunnan keskiarvo 10,2

*Kokeillut kannabista ainakin kerran*

8-9lk

13,2 % pojat 2021  
29,4 % tytöt 2021  
= **20,8 %**

Maan keskiarvo 7,7 ja  
maakunnan keskiarvo 9,8

Terveelliset elintavat

## Näin teemme

Tavoite - Vahvistamme lasten ja nuorten tasapainoisen ja myönteisen ruoka- ja kehosuhteen rakentumista ja syömisen taitoa

### Toimenpide A)

Terveellisiin ruokatottumuksiin opastaminen varhaiskasvatuksesta lähtien;

- Opastetaan lapsia ja nuoria terveellisiin ruokatottumuksiin varhaiskasvatuksen ja koulun arjessa.
- Tehdään yhteistyötä Päijät-Hämeen ravitsemusterveyden edistämisen kanssa. .

Vastuu: Varhaiskasvatus- ja perusopetuspalvelut, ruokapalvelut.

Aikataulu: 2022-2025

Seuranta: Sivistystoimen johtoryhmä ja kuntakohtainen LAPE-yhteistyöryhmä

### Toimenpide B)

Tehdään ruokakasvatusta yhteistyössä vanhempien kanssa;

- Vanhempien tietoisuuden lisääminen lasten ruokatottumuksista varhaiskasvatuksessa ja perusopetuksessa.

Vastuu: Varhaiskasvatus- ja opetushenkilöstö

Aikataulu: 2022-2025

Seuranta: Sivistystoimen johtoryhmä ja kuntakohtainen LAPE-yhteistyöryhmä

### Toimenpide C)

Terveysliikunnan monipuolistaminen ja liikuntaneuvonnan saavutettavuuden parantaminen.

- Liikuntaryhmien tarjonnan monipuolistaminen ja saavutettavuuden varmistaminen.
- Liikuntaneuvonnan tunnettavuuden lisääminen ja saavutettavuuden parantaminen viestinnän keinoin.

Vastuu: Liikuntapalvelut, sivistysjohtaja

Aikataulu: 2022-2025

Seuranta: Sivistystoimen johtoryhmä ja kuntakohtainen LAPE-yhteistyöryhmä

Terveelliset elintavat

## Näin teemme

Tavoite - Lasten ja nuorten päihdekokeilut ja käyttö vähenee paikallisesti

### Toimenpide A)

Tarjoamme tietoa päihteen riskikäytön haitoista oikealla tavalla, ikätasoisesti;

- Viestinnän ja tiedottamisen tehostaminen.
- Erialaisten kampanjoiden, teemapäivien ja tapahtumien järjestäminen/ niihin osallistuminen esim. ehkäisevän päihdetyön viikko, Yhtenäiskoulun hyvinvointitapahtuma.
- Kuraattorin ja kouluterveydenhoitajan yksilötyö.

Vastuu: Ehkäisevän työn koordinaattori, varhaiskasvatus- ja perusopetuspalvelut, nuorisopalvelut, kouluterveydenhoitaja, kuraattori  
Aikataulu: 2022-2025  
Seuranta: Sivistystoimen johtoryhmä ja kuntakohtainen LAPE-yhteistyöryhmä

### Toimenpide B)

Ammattilaisten osaamisen vahvistaminen;

- Vahvistamme varhaisen puuttumisen ja puheeksi ottamisen taitoa koulutusten ja informaation kautta.

Vastuu: Sivistystoimi, ehkäisevän työn koordinaattori  
Aikataulu: 2022-2025  
Seuranta: Sivistystoimen johtoryhmä ja kuntakohtainen LAPE-yhteistyöryhmä

### Toimenpide C)

Yhteistyö eri ammattilaisten kesken;

- Varhaiskasvatus- ja perusopetuspalvelut, nuorisopalvelut ja liikuntapalvelut, kouluterveydenhoitaja, kuraattori.
- Yhdistykset ja järjestöt, seurakunta.
- PETE-työryhmän työskentely
- Lape-työryhmä/ nuorten ohjaus- ja palveluverkosto
- Yhteistyö poliisin ennalta estävän ja Ankkuri-toiminnan kanssa.

Vastuu: Sivistystoimi, ehkäisevän työn koordinaattori, hyvinvointikoordinaattori, etsivä nuorisotyö  
Aikataulu: 2022-2025  
Seuranta: Sivistystoimen johtoryhmä ja kuntakohtainen LAPE-yhteistyöryhmä

Terveelliset elintavat

## Näin teemme

### Tavoite - Harrastus- ja vapaa-ajanvietto mahdollisuuksien lisääminen

#### Toimenpide A)

- Harrastamisen Suomen mallin jatkuvuuden turvaaminen.
- Avoimen talotoiminnan toiminta Järvelän Nuokulla.
- Maksuttomien salivuorojen tarjoaminen kunnan liikuntatiloissa alle 18 vuotiaille
- Maksuton uimahallin käyttö 5.-9.luokkalaisille sovittuina ajankohtina.

Vastuu: Sivistysjohtaja, rehtori, nuorisopalvelut

Aikataulu: 2022-2025

Seuranta: Sivistystoimen johtoryhmä ja kuntakohtainen LAPE-yhteistyöryhmä

#### Toimenpide B)

Yhteistyö yhdistysten ja muiden toimijoiden kanssa toimintojen kehittämiseksi.

Vastuu: Sivistysjohtaja, yhdistysyhteistyöhenkilö

Aikataulu: 2022-2025

Seuranta: Sivistystoimen johtoryhmä ja kuntakohtainen LAPE-yhteistyöryhmä

#### Toimenpide C)

Liikuntahallin käyttöasteen maksimoiminen;

- Vapaista vuoroista tiedottaminen
- Varausjärjestelmän käyttö

Vastuu: Sivistysjohtaja, liikuntapalvelut

Aikataulu: 2022-2025

Seuranta: Sivistystoimen johtoryhmä ja kuntakohtainen LAPE-yhteistyöryhmä



# Läpileikkaavat toiminta- periaatteet

## **Kumppanuus**

perustuu luottamukseen ja toisen kunnioittamiseen. Se mahdollistaa yhteistyön, avoimen viestinnän sekä yhdessä oppimisen kulttuurin.

## **Yhdenvertaisuus**

kaiken toiminnan lähtökohdana. Kaikille lapsille ja nuorille turvataan tasa-arvoiset elämisen ja kasvamisen mahdollisuudet.

## **Oikea-aikaisuus**

tähtää ennen kaikkea ongelmien ehkäisemiseen ja entistä varhaisempaan tukeen.

Päämääränämme on lapsen oikeuksiin ja tietoon perustuva toimintakulttuuri.

# PALVELUITA LAPSIPERHEILLE:

VARHAISKASVATUS JA ESIOPETUS



PERUSOPETUS

NUORISOPALVELUT



LIIKUNTAPALVELUT, UIMAHALLI

KIRJASTO



KULTTUURI

YHDISTYKSET, JÄRJESTÖT, SÄÄTIÖT

SEURAKUNNAT



ÄITIYS- JA LASTENNEUVOLA

OPPILAS- JA OPISKELIJAHUOLTO

KASVATUS- JA PERHENEUVONTA

TERVEYSPALVELUT

VAMMAISPALVELUT



SOSIAALIHUOLTOLAIN  
MUKAISET PALVELUT

MIELENTERVEYS JA PÄIHDEPALVELUT

ERIKOISSAIRAANHOITO



LASTENSUOJELU



*tuki - ennaltaehkäisevät palvelut - korjaavat palvelut >*

# Perhesosiaalityö ja lastensuojelu

- **Palvelutarpeen arviointi:** lapsen ja perheen sosiaalihuollon tarpeen arviointi ja mahdollinen lastensuojelun tarpeen selvittäminen.
- **Sosiaalihuoltolain mukainen suunnitelmallinen asiakastyö** erityisen tuen tarpeessa oleville lapsille ja lapsiperheille. Tukimuotoina mm. perhetyö, tukihenkilö ja tukiperhe. Työskentelyä ja verkostotyötä koordinoi omatyöntekijä.
- **Asiakassuunnitelman mukainen avo -, sijais- ja jälkihuolto.** Lastensuojelun avohuollon tukitoimenpiteet toteutetaan yhteistyössä lapsen ja perheen kanssa. Tukitoimia ovat mm. tehostettu perhetyö, ammatillinen tukihenkilö, tukiperhe ja avohuollon sijoitus sekä taloudellinen tuki. Avohuollontukitoimet ovat ensisijaisia sijaishuoltoon nähden. Huostaanotetun lapsen sijaishuoltoa voidaan järjestää perhehoidossa tai laitoksessa. Jälkihuoltoa järjestetään pidemmän sijoituksen ja huostaanoton jälkeen lapselle ja nuorelle 25 -vuotiaaksi asti.
- **Lastensuojeluilmoitus ja yhteydenotto:** Jokainen, joka huomaa lapsen tai nuoren olevan avun tarpeessa, voi ottaa yhteyttä lastensuojeluun ja tehdä lastensuojeluilmoituksen. Jos lapsi on välittömässä vaarassa, on tärkeää ilmoittaa asiasta välittömästi puhelimitse lastensuojelun päivystysnumeroon tai virka ajan ulkopuolella hätäkeskukseen. Jos lapsen tai perheen tilanne huolestuttaa, voi aina ottaa yhteyttä puhelimitse lastensuojelun päivystykseen ja keskustella asiasta päivystävän sosiaalityöntekijän kanssa. Päivystyspuhelin on varattu kiireellisiä tilanteita varten ja muutoin sosiaalihuollon ohjausta ja neuvontaa antaa Polku.

# LASTENSUOJELU LUKUINA KÄRKÖLÄSSÄ

0-17v, joista on tehty lastensuojeluilmoitus  
%vastaavan ikäisistä/lkm



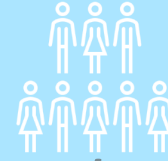
**11,5%/82** 2020  
Maan keskiarvo 8,1 ja maakunnan keskiarvo 9,7

Huostassa vuoden aikana olleet 0-17v,  
% vastaavan ikäisistä/lkm



**1,5%/ 11** 2020  
Maan keskiarvo 1,1 ja maakunnan keskiarvo 1,4

Kiireellisesti vuoden aikana sijoitettuna olleet 0-17v.,  
% vastaavan ikäisistä/lkm



**1,1%/ 8** 2020  
Maan keskiarvo 0,4 ja maakunnan keskiarvo 0,5

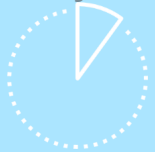
Kodin ulkopuolelle sijoitetut 0-17v.  
% vastaavan ikäisistä/lkm



**2,7 %/ 19** 2020  
Maan keskiarvo 1,6 ja maakunnan keskiarvo 2,0

Kodin ulkopuolelle sijoitetut 0-17v., sijoituspaikkana laitos,  
% kaikista kodin ulkopuolelle sijoitetuista/lkm

Kodin ulkopuolelle sijoitetut 0-17v., sijoituspaikkana perhe,  
% kaikista kodin ulkopuolelle sijoitetuista/ lkm



**40,0 %/ 8** 2020  
Maan keskiarvo 36,2 ja maakunnan keskiarvo 41,9



**45,0%/ 9** 2020  
Maan keskiarvo 38,9 ja maakunnan keskiarvo 34,1

Lastensuojelun avohuollon asiakkaat, 0-17v. vuoden aikana,  
% vastaavan ikäisistä/lkm



**3,6%/ 26** 2020  
Maan keskiarvo 3,8 ja maakunnan keskiarvo 2,0

Asiakkaita keskimäärin /  
Sosiaalityöntekijä



**40 lasta** (Päijät-Häme)  
Hallitusohjelman tavoite 2022:  
35 lasta / sosiaalityöntekijä

# Oppilas- ja opiskeluhuolto

Oppilas- ja opiskeluhuollolla

- tarkoitetaan perusopetuslain mukaista oppilashuoltoa sekä lukiolain ja ammatillisesta koulutuksesta annetun lain mukaista opiskelijahuoltoa.
- edistetään ja ylläpidetään opiskelijoiden oppimista, hyvinvointia, terveyttä, sosiaalista vastuullisuutta, vuorovaikutusta ja osallisuutta sekä opiskeluympäristön terveellisyyttä, turvallisuutta ja esteettömyyttä.
- toteutetaan ensisijaisesti ennaltaehkäisevänä koko oppilaitosyhteisöä tukevana yhteisöllisenä opiskeluhuoltona. Lisäksi opiskelijoilla on oikeusyksilökohtaiseen opiskeluhuoltoon.

Oppilas- ja opiskeluhuoltoon sisältyvät opetuksen ja koulutuksen järjestäjän hyväksymän opetussuunnitelman mukainen opiskeluhuolto ja opiskeluhuollon palvelut, joita ovat:

- PSYKOLOGIPALVELUT
- KURAATTORIPALVELUT
- KOULU- JA OPISKELUTERVEYDENHUOLLON PALVELUT

Oppilas- ja opiskeluhuoltoa toteutetaan opetustoimen sekä sosiaali- ja terveystoimen monialaisena suunnitelmallisena yhteistyönä opiskelijoiden ja heidän huoltajiensa sekä tarvittaessa muiden yhteistyötahojen kanssa.

Lähde: Oppilas- ja opiskelijahuoltolaki 30.12.2013/1287

Kärkölässä oppilashuoltoryhmän vakiokokoonpanoon kuuluvat rehtori, vararehtori, laaja-alainen erityisopettaja, kouluterveydenhoitaja, kuraattori sekä psykologi ja koulunuorisotyöntekijä, jotka ovat paikalla tarpeen mukaan. Syksyllä 2021 oppilashuoltoryhmä on kokoontunut viikoittain.

Kuraattoripalveluita on Kärkölässä saatavilla neljänä päivänä viikosta esikoululaisista yhdeksäsluokkalaisiin. Kouluterveydenhoitaja on Kärkölässä keskimäärin neljänä päivänä viikossa. Koululääkärin palveluita on saatavilla 2,5-3 tuntia/ viikko. Koulupsykologin resurssi on yhteinen Hollolan kanssa, tarvittaessa tutkimukset hoidetaan ostopalveluina.



# Sosiaali- ja terveydenhuollon uudistus

Opiskeluhuollon palvelut, koulu ja opiskeluterveydenhuolto sekä kuraattori ja psykologipalvelut siirtyvät 1.1.2023 alkaen hyvinvointialueiden järjestämismvastuulle sosiaali- ja terveydenhuollon uudistuksen myötä.

Vaikka palvelut tullaan kokomaan yhden järjestäjän vastuulle, ne toteutetaan jatkossakin kouluilla ja oppilaitoksissa. Uudistuksen toteutus ja opiskeluhuollon kokonaisuus tarvitsee toimiakseen tiivistä yhteistyötä hyvinvointialueen ja kuntien opetustoimen välillä.

Uudistuksella edistetään oppilaiden ja opiskelijoiden tuen piiriin pääsyä laajentamalla koulujen ja oppilaitosten henkilöstön oikeutta ottaa tarvittaessa yhteyttä kaikkiin opiskeluhuollon palveluihin. Uudistuksella pyritään lisäksi vahvistamaan oppilaiden ja opiskelijoiden itsemääräämisoikeutta sekä yksityiselämän ja henkilötietojen suojaamista tarkentamalla kirjaamisen, rekisterinpidon ja tietojen luovuttamisen käytäntöjä.

Myös opiskeluhuoltopalvelujen valtakunnallista ohjausta, kehittämistä ja valvontaa jäsennetään uudelleen.

Lähde: STM 2021

# Perhekeskus

Perhekeskus yhteensovittaa kuntien ja kuntayhtymien sekä järjestöjen ja seurakuntien palveluita ja toimintaa. Tarkoituksena on, että jokainen lapsi, nuori ja perhe saa tarvitsemansa avun ja tuen viiveettä.

Perhekeskuksia kehitetään, jotta pystytään vähentämään eriarvoisuutta, vahvistamaan ennaltaehkäisyä ja varhaista tukea sekä hillitsemään kustannusten kasvua. Perhekeskuksen palveluverkostoon kuuluvat sosiaali- ja terveyspalvelujen lisäksi varhaiskasvatus, kunnan terveyttä ja hyvinvointia edistävä toiminta, seurakunnat ja järjestöt. Lisäksi kehitetään lapsiperheiden sähköisiä palveluja.

- Perhekeskusverkostolla tarkoitetaan verkostomaista tapaa toimia ja sovittaa palveluita yhteen.
- Perhekeskukset ovat myös fyysisiä tiloja, joista perheet saavat palveluita.
- Perhekeskukseen kuuluu kohtaamispaikkoja, jotka ovat maksuttomia lähipalveluja perheille.

Kärkölässä lapsiperheiden kohtaamispaikkatoimintaa (perhekahvila) järjestää MLL:n Kärkölän paikallisyhdistys ry.

# Toteutus ja seuranta

Lasten ja nuorten hyvinvointisuunnitelman tavoitteiden toteutumista ja tehtyjä toimenpiteitä seurataan osana vuosittaista hyvinvointityötä. Suunnitelman toteutumisen seuranta on osa jokaisen esimiehen työtä ja osa oman työn kehittämistä jokaisella lasten, nuorten ja perheiden parissa toimivalla. Suunnitelmaa tarkastellaan seuraavan kerran kahden vuoden päästä, vuonna 2023, kouluterveyskyselyn tulosten valmistuttua, jonka pohjalta tehdään tarvittaessa tarkennuksia tavoitteiden ja toimenpiteiden osalta.

Lasten ja nuorten hyvinvointisuunnitelma tarkistetaan seuraan kerran vuonna 2025. Vuosille 2022-2025 laaditun suunnitelman raportointi tapahtuu laajan hyvinvointikertomustyön yhteydessä.

# Hyödyllisiä linkkejä

- YK:n lapsen oikeuksien yleissopimus: <https://www.lapsenoikeudet.fi/lapsen-oikeuksien-sopimus-turvaa-lasten-ihmisoikeudet/sopimus-kokonaisuudessaan/>
- Suomen kansallinen lapsistrategia: <https://www.lapsenoikeudet.fi/wp-content/uploads/2021/04/lapsistrategia-FIN.pdf>
- Väkivallaton lapsuus: toimenpidesuunnitelma lapsiin kohdistuvan väkivallan ehkäisystä 2020-2025: <https://julkaisut.valtioneuvosto.fi/handle/10024/161899>
- Hyvinvoinnin, terveyden ja turvallisuuden edistäminen 2030: Toimeenpanosuunnitelma – Valtioneuvosto: <https://julkaisut.valtioneuvosto.fi/handle/10024/163021>
- Lasten ja nuorten hyvinvointi koronakriisin jälkihoidossa: Valtioneuvosto: [https://julkaisut.valtioneuvosto.fi/bitstream/handle/10024/162318/VN\\_2020\\_21.pdf?sequence=7&isAllowed=y](https://julkaisut.valtioneuvosto.fi/bitstream/handle/10024/162318/VN_2020_21.pdf?sequence=7&isAllowed=y)
- Eroon lapsiperheköyhyydestä: [https://www.hilkkakemppi.fi/wp-content/uploads/2021/09/Lapsiperhekoyhyys2021\\_Kemppi-2.pdf?x20284](https://www.hilkkakemppi.fi/wp-content/uploads/2021/09/Lapsiperhekoyhyys2021_Kemppi-2.pdf?x20284)
- Lastensuojelulaki: <https://www.finlex.fi/fi/laki/ajantasa/2007/20070417?search%5Btype%5D=pika&search%5Bpika%5D=lastensuojelulaki>
- Lastensuojelu – PHHYKY: <https://www.phhyky.fi/fi/perhe-ja-sosiaalipalvelut/lapsiperhepalvelut/palvelukuvaukset/lastensuojelu/>
- Lastensuojelun keskusliitto – Sanasto: <https://www.lastensuojelu.info/sanasto/>
- Sosiaalihuollon ohjaus ja neuvonta Polku: <https://www.phhyky.fi/fi/perhe-ja-sosiaalipalvelut/aikuiset/palveluohjaus-polku/>

## Lisätietoa lasten ja nuorten hyvinvoinnista:

- Sotkanet.fi: <https://sotkanet.fi/sotkanet/fi/index>
- Kouluterveyskysely: <https://thl.fi/fi/tutkimus-ja-kehittaminen/tutkimukset-ja-hankkeet/kouluterveyskysely>
- OPA-tiedonkeruu: <https://www.oph.fi/fi/tiedonkeruu/opa-tiedonkeruu>
- Nuorisobarometri: <https://tietoanuorista.fi/nuorisobarometri/>
- FinLapset: <https://thl.fi/fi/tutkimus-ja-kehittaminen/tutkimukset-ja-hankkeet/finlapset-lasten-nuorten-ja-perheiden-terveys-ja-hyvinvointi>
- TEA-viisari: <https://teaviisari.fi/teaviisari/fi/index>
- Syrjäytymisen dynamiikka – Me säätiö: <http://data.mesaatio.fi/syrjaytymisen-dynamiikka/>

# LÄHTEET

- Oppilas- ja opiskelijahuoltolaki 30.12.2013/1287. Viitattu 15.12.2021. Saatavilla: <https://www.finlex.fi/fi/laki/ajantasa/2013/20131287#a29.12.2016-1501>
- PHHYKY 2021. Lastensuojelu. Viitattu 15.12.2021. Saatavilla: <https://www.phhyky.fi/fi/perhe-ja-sosiaalipalvelut/lapsiperhepalvelut/palvelukuvaukset/lastensuojelu/>
- Päijät-Hämeen lasten ja nuorten hyvinvointisuunnitelma 2022-2025. Viitattu 15.12.2021. Saatavilla: <https://paijat-hame.fi/suunnitelmat/>
- Sotkanet 2021. Tilasto- ja indikaattoripankki Sotkanet.fi. Terveystieteiden tutkimuskeskus. Viitattu 15.12.2021. Saatavilla: <https://sotkanet.fi/sotkanet/fi/index>
- STM 2021. Viitattu 15.12.2021. Saatavilla: <https://stm.fi/-/opiskeluhuollon-lakimuutokset-lausuntokierrokselle>.
- THL 2021. Perhekeskus. Viitattu 15.12.2021. Saatavilla: <https://thl.fi/fi/web/lapset-nuoret-ja-perheet/sote-palvelut/perhekeskus>
- Valtioneuvosto 2020. Lasten ja nuorten hyvinvointi koronakriisin jälkihoidossa. Valtioneuvoston julkaisuja 2020:21. Viitattu 15.12.2021. Saatavilla: [https://julkaisut.valtioneuvosto.fi/bitstream/handle/10024/162318/VN\\_2020\\_21.pdf?sequence=7&isAllowed=y](https://julkaisut.valtioneuvosto.fi/bitstream/handle/10024/162318/VN_2020_21.pdf?sequence=7&isAllowed=y)