

KÄRKÖLÄ

Kärkölen kunnan TILINPÄÄTÖKSEN TASEKIRJA

2020

SISÄLLYSLUETTELO

1. TOIMINTAKERTOMUS	4
1.1. Olennaiset tapahtumat kunnan toiminnassa ja taloudessa	4
1.1.1. Pormestarin katsaus	4
1.1.2. Kunnan hallinto.....	7
1.1.3. Yleinen taloudellinen kehitys kunnissa	9
1.1.4. Olennaiset muutokset kunnan toiminnassa ja taloudessa	11
1.1.5. Kunnan henkilöstö	11
1.1.6. Arvio merkittävimmistä riskeistä ja epävarmuustekijöistä sekä muista toiminnan kehittymiseen vaikuttavista seikoista.....	12
1.1.7. Ympäristötekijät.....	13
1.2. Selonteko kunnan sisäisen valvonnan ja riskienhallinnan järjestämisestä	13
1.3. Tilikauden tuloksen muodostuminen ja toiminnan rahoitus.....	16
1.4. Rahoitusasema ja sen muutokset	18
1.4.1. Rahoituslaskelma ja sen tunnusluvut.....	18
1.4.2. Tase ja sen tunnusluvut.....	19
1.5. Kokonaistulot ja -menot	21
1.6. Kuntakonsernin toiminta ja talous	22
1.6.1. Yhdistelmä kuntakonserniin kuuluvista yhteisöistä.....	22
1.6.2. Konsernin toiminnan ohjaus	22
1.6.3. Olennaiset konsernia koskevat tapahtumat.....	22
1.6.4. Selonteko konsernivalvonnan järjestämisestä.....	23
1.6.5. Konsernitilinpäätös ja sen tunnusluvut	23
1.7. Tilikauden tuloksen käsittely ja talouden tasapainottamistoimenpiteet	27
1.7.1. Tilikauden tuloksen käsittely	27
1.7.2. Talouden tasapainottamistoimenpiteet.....	27
2. TALOUSARVION TOTEUTUMINEN	28
2.1 Tavoitteiden toteutuminen	28
2.2 Käyttötalouden toteutuminen.....	28
2.2.1. Keskusvaalilautakunta	28
2.2.2 Tarkastuslautakunta	29
2.2.3. Kunnanhallitus	30
2.2.4 Sivistys- ja hyvinvointilautakunta	37
2.2.5 Ympäristölautakunta.....	44
2.2.6. Tekninen lautakunta.....	46
2.3 Tuloslaskelman toteutuminen.....	53
2.4 Investointien toteutuminen	55
2.5 Rahoitusosan toteutuminen.....	58
2.6 Yhteenvedo valtuuston hyväksymien määrärahojen ja tuloarvioiden toteutumisesta.....	59
3. TILINPÄÄTÖSLASKELMAT	60
3.1. Tuloslaskelma	60
3.2. Rahoituslaskelma.....	61
3.3. Tase.....	62
3.4. Konsernilaskelmat	63
4. TILINPÄÄTÖKSEN LIITETIEDOT	67

5. ERIYTETYT TILINPÄÄTÖKSET	80
1. Tilinpäätöstiedot	82
2. Vesihuoltomaksut	85
3. Toiminta ja verkostot.....	85
4. Tehokkuus ja laatu	85
5. Kannattavuus ja ennuste	86
6. KUNNANHALLITUKSEN JA PORMESTARIN ALLEKIRJOITUKSET	88
7. TILINPÄÄTÖSMERKINTÄ.....	89

1. TOIMINTAKERTOMUS

1.1. Olennaiset tapahtumat kunnan toiminnassa ja taloudessa

1.1.1. Pormestarin katsaus

Vuosi 2020 tullaan muistamaan koronavuotena. Helmikuussa alkanut pandemia vaikutti ihmisten toimintaan ja talouteen ennennäkemättömällä tavalla. Erilaisten rajoitustoimien johdosta myös maailmantalous kääntyi laskuun, joka kuitenkin jäi loppuvuonna odotettua pienemmäksi. Pandemian alussa maailmantalous oli suuressa muutoksessa ja esimerkiksi pörssikurssit laajasti romahtivat. Maailmantalous kuitenkin tasaantui nopeasti ja yleinen talouskehitys osoitti nousua loppuvuonna. Pandemian vaikutukset kohdistuivat elämänalueista vahvimmin matkustamiseen, ravitsemusalalle ja tapahtumateollisuuteen. Yleisötilaisuuksien rajoitukset vaikuttivat voimakkaasti urheiluun ja kulttuuritapahtumiin. Terveystieteiden joutui vaihtelevan paineen eri maissa. Koko maailmassa tilastoituja koronatartuntoja on yli 120 miljoonaa ja kuolleita 2,7 miljoonaa. Todellisten lukujen uskotaan olevan huomattavasti tilastoituja korkeampi.

Suomessa epidemia levisi kevään aikana voimakkaimmin pääkaupunkiseudulla. Valtioneuvosto toteutti rajoitustoimia ja ohjeisti muuta julkista hallintoa epidemian leviämisen estämiseksi. Kiistellyin toimenpide oli liikkumisrajoitukset Uudenmaan ja muun maan välillä. Kesän aikana epidemiatilanne oli rauhallinen, mutta kiihtyi uudelleen elokuussa ja marraskuussa. Suomen bruttokansantuote laski 2,9% edelliseen vuoteen nähden. Yleisesti ottaen Suomi selvisi koronavuodesta keskimääräistä pienemmillä vaurioilla, mutta 18.3.2021 mennessä todettuja tartuntatapauksia on noin 70.000 ja kuolleita yli 800. Vuoden 2020 aikana useat kansainväliset lääkealan yritykset kehittivät nopeutetulla tahdilla rokotteita, joiden myötä uskotaan pandemian hallinnan paranevan maailmanlaajuisesti vuoden 2021 aikana.

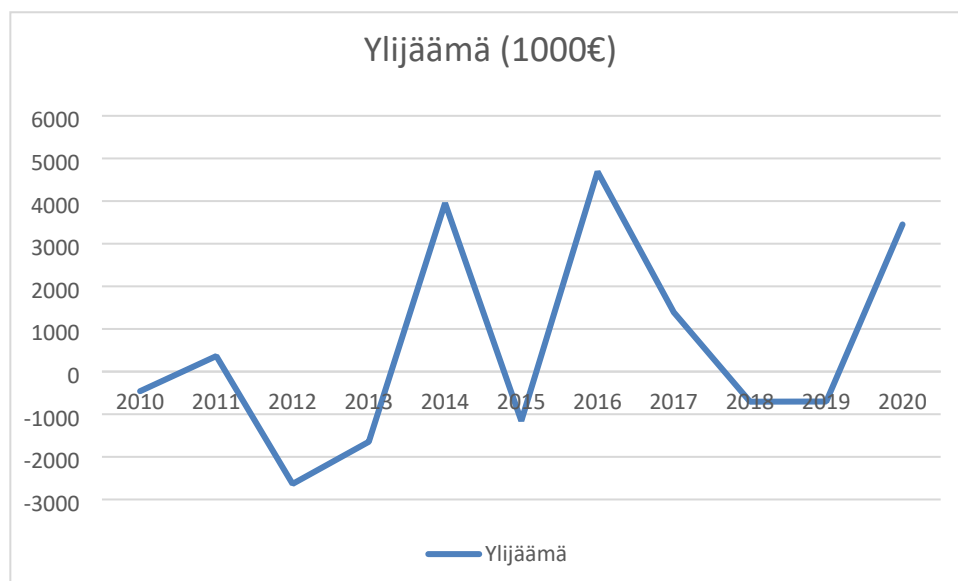
Kärkölässä koronavuosi näyttäytyi erityisesti terveydenhuollon muutoksissa, rajoitustoimissa ja kevään aikana koulutoimen siirtymisessä etäopetukseen. Tapahtumat jouduttiin laajasti peruuttamaan ja työskentely organisaatioissa siirtyi suurelta osin etätyöskentelyyn. Vaikutukset yrityksille oli vaihtelevat, mutta palvelualan yrityksille vuosi oli vaikea. Kunta organisoi yksinyrittäjien tuen 34 yrittäjälle.

Kärkölen kunnan talouden kannalta vuosi oli hyvä. Sosiaali- ja terveystoimen osalta Päijät-Hämeen hyvinvointikuntayhtymän kanssa sovittu talousarvio oli jo lähtökohtaisesti varovainen ja kustannukset alittuivat selvästi. Varsinkin kevään aikana Järvelän terveyskeskuksen toimintaa jouduttiin rajoittamaan, joka osaltaan pienensi kärköläläisten hoitoon hakeutumista. Tuleville vuosille siirtyneen hoitovelan suuruutta on vaikea arvioida.

Kunnan pitkäjänteinen työ hyvinvoinnin ja terveyden edistämiseen osaltaan vaikutti terveydenhuollon ja sosiaalitoimen kustannuksiin. Erityisesti senioriohjaamiseen käytetty resurssi on vähentänyt vaativampien toimenpiteiden tarvetta.

Valtioneuvosto päätti vuoden 2020 aikana laajasti tukea kuntasektoria koronakustannusten kattamiseksi. Korotetut valtionosuudet vaikuttivat myönteisesti Kärkölen tilinpäätökseen 2020, mutta monenlaisia koronakustannuksia ja talousvaikutuksia on edelleen odotettavissa tuleville vuosille. Kärkölen kunnan tilinpäätös on 3,45 miljoonaa euroa ylijäämäinen.

Vuosien 2010 kunnan yli/alijäämä ilmenee alla olevasta kaaviosta. Vuosina 2014 ja 2016 ylijäämä muodostuu kiinteistöjärjestelyihin liittyvistä muutoksista.



Kärkölän työllisyystilanne alkoi heikentyä jo 2019 laajojen lomautusten myötä. Epidemia osaltaan vaikutti monilla aloilla työllisyystilanteeseen ja työttömyys kohosi 8 prosentin tasolta yli 15 prosenttiin. Kärkölä liittyi muiden Lahden alueen kuntien kanssa työllisyyden kuntakokeiluun, jonka alku siirtyi vuodelle 2021. Tehostettujen omien resurssien myötä tavoitteena on selkeä parannus Kärkölän työllisyystilanteeseen.

Kärkölän henkilöstömäärä kasvoi kertomusvuonna yhdellä työntekijällä. Vaalikauden aikana kunnan johtoryhmä on suurelta osin vaihtunut ja kunta on ottanut useita aiemmin ulkoistettuja palveluita omaksi tehtäväkseen. Rakennusvalvonta on siirtynyt omaksi tehtäväksi. Hyvinvoinnin ja terveyden edistämiseksi tehtävää työtä on laajennettu lisäämällä resursseja senioriohjaukseen, liikuntatoimeen, etsivään nuorisotyöhön ja työllisyyspalveluihin.

Loppuvuonna aloitti kehityspäällikkö, jonka tehtävät liittyvät elinkeinotoimeen, kiinteistöjen hallintaan ja asumisen strategian toteuttamiseen. Henkilöstöasioissa on laajasti laadittu ohjeistus johtamisen tueksi. Kertomusvuonna aloitettiin yhdessä Hausjärven kunnan kanssa KEVAN tukema työkykyjohtamisen koulutusohjelma. Huolimatta uusiin osa-alueisiin ja palveluihin resurssoinnista ovat kunnan henkilöstömenot kasvaneet 2016-2020 vähemmän kuin yleiset palkankorotukset. Oikein mitoitettut henkilöstöresurssit osaltaan mahdollistavat laajan hankerahoituksen tulevaisuudessakin.

Henkilöstö -nettonot €	2016	2017	2018	2019	2020
Keskusvaalilautakunta	-2 147	-7 878	3 709	7 076	-765
Tarkastuslautakunta	-1 843	-3 527	-3 380	-3 420	-3 283
Kunnanhallitus	-829 435	-786 587	-884 645	-1 079 186	-1 016 625
Sivistyslautakunta	-3 828 627	-3 702 906	-3 739 870	-3 719 069	-3 756 715
Ympäristölautakunta	-62 178	-60 524	-62 948	-106 131	-121 776
Tekninen lautakunta	-1 272 391	-1 088 397	-1 139 322	-1 083 538	-1 122 439
Yhteensä	-5 996 621	-5 649 819	-5 826 455	-5 984 268	-6 021 603

Kunnan hallinnossa otettiin kertomusvuoden aikana käyttöön Dynasty10-asianhallintajärjestelmä, jonka avulla kunta pystyy täyttämään asianhallinnan lakisääteiset vaatimukset (Laki julkisen hallinnon tiedonhallinnasta 906/2019).

Kuntalaisiin vaikuttavia keskeisiä muutoksia kertomusvuonna ovat liikuntahallin rakentamisen aloitus ja SOTE-keskuksen toimintojen siirtyminen Harjun Terveys Oy:lle.

Kärkölän kunnan tulevaisuuden kannalta keskeistä on elinvoiman ja kuntalaisten hyvinvoinnin kehittäminen. Tulevien vuosien talouskehitykseen vaikuttaa eniten eduskunnan tulevat ratkaisut sosiaali- ja terveystoimen organisoimisessa. Maakunnallinen malli nykytiedon pohjalta ei ole kunnalle taloudellinen uhka. Päätöksenteon siirtyminen maakunnalliselle tasolle voi vaikuttaa palveluiden saatavuuteen omassa kunnassa.

Talouden ennusteet muuten ovat yleisesti kuntatalouden osalta negatiivisia. Yleinen näkemys on, että kuntatalous kiristyy vuosien 2022 ja 2023 aikana. Tämän jälkeen kuntien taseet tulevat olemaan raskaita toiminnan tasoon nähden. Kärkölän osalta tase muuttuu raskaaksi sekä pakollisten kouluinvestointien että vuokravastuiden kirjauskäytännön muuttumisen kautta. Tulevina vuosina kunnan tulee pitää erityistä huolta kertyneen ylijäämän säilyttämisessä.

Valtuustokauden aikana tehdyt pitkäjänteiset ratkaisut kuntalaisten hyvinvoinnin ja työllisyyden hyväksi tulevat auttamaan tulevinakin vuosina.

1.1.2. Kunnan hallinto

Kunnanvaltuusto

Kunnanvaltuusto ylimpänä päätösvallan käyttäjänä vastaa kunnan toiminnan ja talouden keskeisten tavoitteiden asettamisesta ja toiminnan järjestämisestä.

Kunnanvaltuusto kokoontui viisi kertaa.

Kärkölän kunnanvaltuusto 2020

Nimi

Aaltonen Päivi, puheenjohtaja	Kärkölä-ryhmä
Airola Matti	KOK
Alander Toni	Kärkölä-ryhmä
Aslamaa Martti, I varapuheenjohtaja	SDP
Eerola Seppo	Kärkölä-ryhmä
Issakainen Kauko	Kärkölä-ryhmä
Kaarti Jaana	Sitoutumaton
Karjalainen Riikka	Kärkölä-ryhmä
Kinnari Sirpa	Sitoutumaton
Koskinen Markku	Kärkölä-ryhmä
Laiho Juha-Matti	Kärkölä-ryhmä
Lepola Ville	Kärkölä-ryhmä
Mäntylä Matti	PS
Nurminen Hannu, II varapuheenjohtaja	Kärkölä-ryhmä
Ollila Petri	KESK
Penna Mika	Kärkölä-ryhmä
Päivärinta Reijo	SDP
Raininko Mari	KOK
Salminen Miia	Kärkölä-ryhmä
Salonen Risto	KOK
Sivo Sini	KESK
Suokas Tapani	Kärkölä-ryhmä
Tenhunen Kimmo	Kärkölä-ryhmä
Tommiska Mari	VAS
Torkkel Matti	KESK
Tuomaila Anne	SDP
Vahovuori Petri	Kärkölä-ryhmä

Kunnanvaltuusto jakaantui valtuustoryhmittäin seuraavasti:

Kärkölä-ryhmä	14
SDP	3
KOK	3
KESK	3
PS	1
Sitoutumaton	2
VAS	1
Yhteensä	27

Kunnassa asuvat 13–20 -vuotiaat nuoret valitsevat valtuustokokouksiin osallistuvat nuorisovaltuutetut, joiden toimikausi on yksi vuosi.

Kärkölän kunnan nuorisovaltuutetut 2020

Lalu Aleks	
Rämö Ronja	
Santala Neea	
Soininen Aatu	
Soininen Ella	varapuheenjohtaja
Teppola Joon	
Torkkel Juho	puheenjohtaja

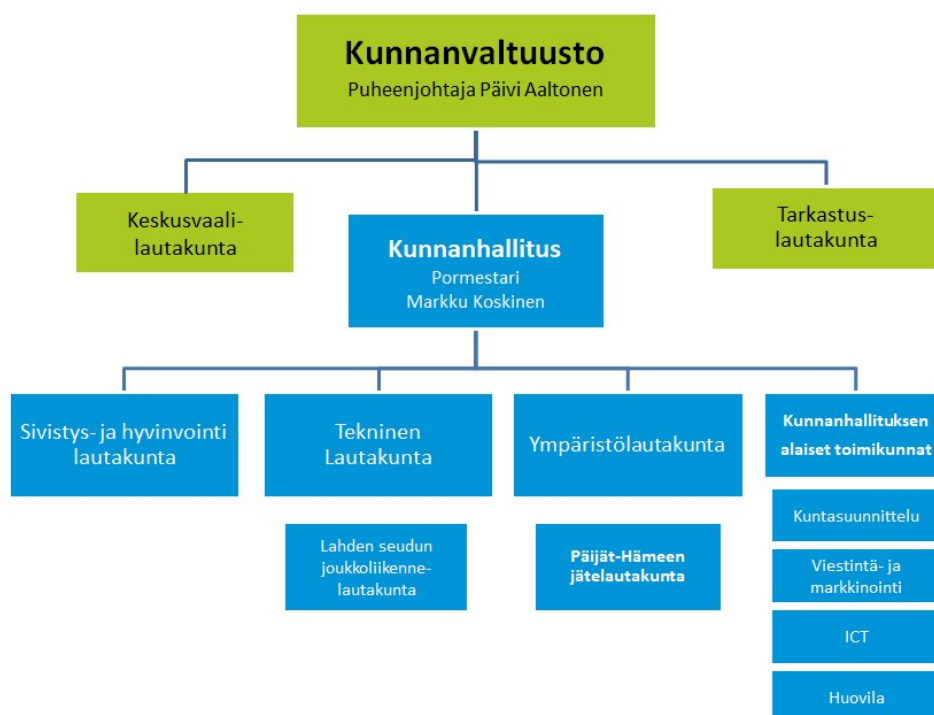
Vuoden 2020 lopussa järjestettiin nuorisotyöntekijä Merja Joutjärven johdolla nuorisovaltuuston vaali. Ehdokkaaksi ilmoittautui ensimmäisessä vaiheessa viisi nuorta, jotka tulivat kaikki valituiksi.

Ilmoittautumisaikataulun umpeuduttua saatiin vielä kaksi ilmoitusta halukkuudesta osallistua toimintaan. Nämä kaksi päätettiin valita nuorisovaltuuston varajäseniksi yhtäläisillä osallistumisoikeuksilla nuorisovaltuuston kokouksiin.

Kärkölän kunnan nuorisovaltuutetut 2021

Aatu Soininen	puheenjohtaja
Niklas Keningi	
Lauri Sola	
Max Markkola	
Erno Seppälä	
Anni Nieminen	varajäsen
Pyry Paatos	varajäsen

Kärkölän kunnan organisaatiokaavio



Kunnanvaltuusto päätti 7.12.2020 muuttaa hallintosääntöä. Hallintosäännön merkittävin muutos oli valtuutettujen määrän muuttaminen ja uuden hallintosäännön mukaan 1.6.2021 alkaen kunnanvaltuuston koko on 23 valtuutettua.

Muut hallintosäännön muutokset liittyvät johtoryhmän kokoonpanoon, kunnanhallituksen ja toimialojen tehtävien, toimivallan ja vastuunjaon tarkastamiseen sekä kunnaninsinöörin, maaseutussihteerin ja palvelupäällikön virkojen lakkauttamiseen.

Lisäksi hallintosääntöön lisätiin tietoturvallisuudesta vastaavan viranhaltijan tehtävät.

1.1.3. Yleinen taloudellinen kehitys kunnissa

Kuntaliitto julkaisee kuntien taloudellista tilannetta analysoivia julkaisuja, jotka kuvaavat hyvin taloudellista kehitystä kunnissa. Tiedotteen Koronatuot toivat kuntatalouteen hetkellisen helpotuksen ja puskurin tulevaan 10.2.2021 mukaan vuoden 2020 tilinpäätösarvioiden valossa kuntatalous vahvistui ennätysheikolta tasolta poikkeuksellisen hyviin lukemiin.

Kuntien ja kuntayhtymien yhteenlaskettu tulos oli 1,7 miljardia euroa ylijäämäinen. Vuosikatteet vahvistuivat kaikissa kuntakoryhmissä, eikä syömävelkaa jouduttu ottamaan juuri lainkaan.

Kuntatalouden vahvistumista selittävät valtion myöntämät kertaluontoiset koronatuot ja kunnallisverojen odotettua parempi kehitys. Vahvan tulokehityksen ohella menot kasvoivat maltillisesti, sillä koronatilanteen vuoksi useat kuntien toiminnot olivat suljettuina kevään ja syksyn aikana. Kunnissa nähtiin myös ennätysellinen määrä lomautuksia.

Se, mitä nyt näemme tilinpäätösarvioissa, on kuitenkin vain hengähdystauon tarjoava jäävuoren huippu. Kuntakentällä tiedostetaan hyvin, että koronaan liittyvät menopaineet ovat suuret, eikä lähivuosien tulokehitys tuo enää vastaavaa kasvua, sanoo toimitusjohtaja Minna Karhunen.

Kunnat ja kuntayhtymät saivat koronan aiheuttamiin talousvaikeuksiin valtiolta tukea noin kolme miljardia euroa.

Ilman valtion koronatuotia kuntien syöksykierre olisi jatkunut. Koronatuot näyttävät tilinpäätösarvioiden perusteella kohdistuvan myös odotettua paremmin, sillä isoimpia tuloksia tehneiden kuntien joukossa oli monia Suomen suurimpia kaupunkeja, Karhunen jatkaa.

Suuret kaupungit, suuret tulokset

Vuonna 2020 Manner-Suomen kunnista negatiivisen tuloksen teki vain 27 kuntaa, kun edellisellä vuonna tulos oli alijäämäinen 223 kunnassa. Kaikkien vuonna 2020 negatiivisen tuloksen tehneiden kuntien tappiot jäivät muutamiin miljooniin.

Suurimmat kaupungit tekivät euromääräisesti suurimmat tilikauden tulokset. Kärkipäässä ovat Helsinki (+497 milj. e.), Espoo (+140 milj. e.), Outokumpu (+81 milj. e.), Tampere (+69 milj. e) ja Lahti (+ 43 milj. e.). Kuntien ja kuntayhtymien toimintakulut kasvoivat viime vuonna 2,0 prosenttia, verotulot 4,0 prosenttia ja valtionosuudet 27,2 prosenttia. Kuntien poikkeuksellisen vahvaa kunnallisveroa selittää muun muassa verokorttiuudistus, joka lykkäsi noin 350 miljoonaa euroa kunnallisveroa vuodelta 2019 vuoden 2020 puolelle.

Yhteisöverotulojen romahdusta paikkaa yhteisöveron jako-osuuden korotus 10 prosenttiyksiköllä.

Kuntayhtymien tilanne oli kokonaisuutena heikko. Joissakin sairaanhoitopiireissä koronan talousvaikutukset näkyivät selvästi, mikä kiertynee jo piakkoin kunnille yhdeksi uudeksi koronaan liittyväksi menopaineeksi.

Tunnuslukujen taustalla vaikuttaa myös joukko muita tekijöitä, kuten lakisääteiset muutokset, Sanna Marinin hallituksen liikkeelle laittamat kuntien tehtävien laajennukset sekä väestön ikärakenteen muutokset, sanoo pääekonomisti Minna Punakallio.

Koronatuet puskurina tulevaan

Vaikka kuntien tulot kasvoivat menoja vauhdikkaammin, investointien ja taloustilanteen epävarmuuden vuoksi kunnat ja kuntayhtymät joutuivat turvautumaan myös lisävelanottoon. Erilaisiin investointeihin, esimerkiksi koulujen ja sairaaloiden rakentamiseen, otettiin lainaa yhteensä 1,5 miljardia euroa.

Pitkällä aikavälillä koronan aiheuttamat kuntien lisäkustannukset ja tulojen menetykset saattavat hyvinkin ylittää valtion myöntämän tuen. Nyt syntynyt ylijäämä puskuroi näitä vaikutuksia. Koronakriisi on päällä eikä sen loppulaskua ole näkyvissä, sanoo varatoimitusjohtaja Timo Reina.

Hyvästä talousvuodesta huolimatta ikääntyvä väestö ja muuttoliike edellyttävät kunnilta tulevaisuudessa mittavia sopeutustoimia. Väestörakenteen muutokset näkyvät vuosi vuodelta enemmän kuntien talouslukuissa, toteaa kuntatalouden kehityspäällikkö Mikko Mehtonen. (Kuntaliitto 10.2.2021)

Työllisyyskatsaus

Vuosi 2020 toi omat haasteensa myös työllisyystilanteeseen. Jo ennen COVID-19 pandemiaa Kärkölässä kasvoi työttömien ja kokoaikaisesti lomautettujen määrä, johtuen suuren paikallisen työnantajan YT-neuvotteluista. Toukokuussa COVID-19 pandemian vaikutukset alkoivat näkyä rajummin työttömien määrissä, ja työttömien osuus työvoimasta oli silloin jopa 18,8%. Vastaavana ajankohtana Päijät-Hämeen maakunnassa työttömien osuus työvoimasta oli 20,0% joka on 8,8% enemmän kuin edellisvuonna vastaavana ajankohtana.

Joulukuussa 2020 Päijät-Hämeen kunnista työttömien työnhakijoiden osuus työvoimasta oli korkein Lahdessa (18,3 %), Heinolassa (17,4 %) ja Kärkölässä (16,5 %). Osuus oli matalin Sysmässä (10,4 %). Työttömyysaste nousi viime vuodesta kaikissa kunnissa; eniten Lahdessa (4,7 %-yksikköä) ja Orimattilassa (4,5 %-yksikköä). Maakunnassa työttömien osuus työvoimasta nousi 16,6 prosenttiin ollen 4,2 prosenttiyksikköä korkeampi kuin vuosi sitten.

Työttömistä työnhakijoista (336 henkilöä) lomautettuja oli 82 henkilöä. Lomautettujen määrä on pysynyt korkealla läpi vuoden. Tammikuun 2021 tilastoista selviää, että usean henkilön lomautus on päättynyt vuoden vaihteeseen. Tammikuun tilastossa lomautettuja on 52 henkilöä vähemmän, kuin joulukuussa.

Vuoden 2020 joulukuussa työttömiä työnhakijoita oli Kärkölässä 336, näistä alle 25-vuotiaita oli 38 ja yli vuoden työttömänä olleita oli 99. Yli vuoden työttömänä olleiden määrä on kasvanut paljon. Tämä johtuu osaltaan siitä, että isolla osalla työnantajista oli vaikea vuosi. Tämän lisäksi TE-toimiston palveluita priorisoitiin palvelemaan

ruuhkautuneissa työttömyysturva-asioissa eikä aktivointi- ja työllistymissuunnitelmia päivitetty.

Seuraavassa taulukossa on esitetty työttömyysprosentteja vuosina 2018 -2020.

	31.12.2018	31.12.2019	31.12.2020
Koko maa	9,7	9,8	13,6
Päijät-Häme	12,8	12,4	16,6
Kärkölä	9,6	14,6	16,5

Väestömuutokset

Kärkölään asukasluku Väestörekisterikeskuksen mukaan oli vuoden 2020 lopussa 4325. Kunnan asukasluku väheni ennusteita maltillisemmin. Asukkaita oli vuoden 2019 lopussa 4368, asukasluku väheni siis 43 henkilöllä.

Syntyvyyden kehitys kääntyi vuonna 2020 Kärkölässä toivottuun kasvuun, kun saimme 30 uutta kuntalaista, kun edellisenä vuonna syntyneitä lapsia oli 18. Ennakkotietojen mukaan vuonna 2020 syntyneitä oli 30 ja kuolleita 42. Kunnasta muuttaneita oli siis hieman enemmän kuin kuntaan muuttaneita.

1.1.4. Olennaiset muutokset kunnan toiminnassa ja taloudessa

Kertomusvuoden aikana seuraavat olennaiset muutokset tapahtuivat kunnan toiminnassa ja taloudessa:

- Kunnanhallitus myönsi 13.1.2020 eron pitkäaikaiselle maaseutusihteerille
- Kunnanhallitus päätti 13.1.2020 perustaa hallintosuunnittelijan ja elinvoimasuunnittelijan virat
- Kunnanhallitus päätti 13.1.2020 työsuojelun toimintaohjelman vuosille 2020-2021
- Kunnanvaltuusto hyväksyi 10.2.2020 hyvinvointisuunnitelman vuodelle 2020
- Kunnanhallitus myönsi 30.3.2020 eron pitkäaikaiselle kunnaninsinöörille
- Kunnanhallitus hyväksyi ehkäisevän päihdetyön toimintasuunnitelman 2020–2021
- Kunnanvaltuusto hyväksyi 25.5.2020 Kärkölään kunnan asumisen strategian
- Kunnanvaltuusto hyväksyi 9.11.2020 Kärkölään kunnan tasa-arvo- ja yhdenvertaisuussuunnitelman vuosille 2021-2022
- Kunnanvaltuusto hyväksyi 9.11.2020 Päijät-Hämeen liiton perussopimukseen muutokset
- Kunnanvaltuusto päätti 9.11.2020 aloittaa Kärkölään jätevesien siirtoviemärin suunnittelun Hollolan kanssa tehtävän sopimuksen pohjalta
- Kunnanvaltuusto hyväksyi 9.11.2020 P-H hyvinvointikuntayhtymän omistajastrategian
- Kunnanvaltuusto hyväksyi 9.11.2020 HINKU-toimintasuunnitelman
- Kunnanvaltuusto päätti 7.12.2020 hallintosäännön muuttamisesta

1.1.5. Kunnan henkilöstö

Kärkölen kunnalla oli vakituisia työntekijöitä vuoden 2020 lopussa 104 (2019 vakinaisia 106) ja määräaikaisia 35 (2019 määräaikaisia 32). Henkilöstöstä naisia oli 104 ja miehiä 35.

Palkkoja ja palkkioita maksettiin vuonna 2020 yhteensä 4 761 003 euroa. Vuodelta 2020 on laadittu erillinen henkilöstökertomus.

1.1.6. Arvio merkittävimmistä riskeistä ja epävarmuustekijöistä sekä muista toiminnan kehittämiseen vaikuttavista seikoista

Kunnan toimialoista merkittävin talouden epävarmuustekijä on edelleen sosiaali- ja terveydenhuollon kustannustason kehittyminen. Koronavuoden 2020 toteutuneet kustannukset jäivät alle arvioidun, koska vuoden aikana jouduttiin siirtämään perusterveydenhuollon resursseja Covid-19 viruksen hoitoon. Tulevien vuosien riski muodostuu edelleen jatkuvan pandemian hoitokustannuksista ja muiden hoitojen viivästyisestä johtuva hoitovelan kasvu. Riskiä kuntatasolla vähentää valtiovallan lupaukset korvata viruspandemian aiheuttamat kustannukset kunnille.

Kuntalaisten ikärakenteen ennustetut muutokset ennakoivat kustannusriskien kasvua ikääntyneiden osalta. Ennustettu alhainen syntyvyys ja mahdollisesti pienenevät nuoret ikäluokat voivat muodostaa riskin pitkällä tähtäimellä, mutta samanaikaisesti luo mahdollisuuksia kustannussäästöihin palvelutuotannon tehostuessa. Työikäisten osuuden supistuminen voi ennakoida verotulojen suhteellista laskua.

Kunnan muiden hallinnonalojen menojen kasvu muodostaa pienemmän riskin. Sivistystoimen osalta on jo näyttöä, että kustannuksia pystytään karsimaan palvelutarpeen pienentyessä ja palvelutuotantoa tehostamalla. Teknisen toimen osalta suurimman toiminnallisen riskin muodostaa sivistystoimen palveluihin liittyvät rakennushankkeet (yhtenäiskoulu ja liikuntahalli) ja käytöstä poistuvien kiinteistöjen hallinta.

Koulun ensimmäinen vaihe onnistui sekä taloudellisesti että laadullisesti. Liikuntahallin osalta rakentaminen on edennyt hallitusti ja projekti on aikataulussa. Koulun toisen vaiheen rakentaminen alkaa kevään 2021 aikana ja huolellinen suunnittelu on osaltaan vähentänyt riskejä. Koronaviruksen sairaustapaukset ja rajoitustoimet saattavat aiheuttaa viivästystä rakentamisen aikatauluihin. Pieni riski liittyy myös rakentamisen osalta kunnallistekniikan ja talotekniikan liittymien rakentamisen kustannuksiin.

Kunnan vanhoihin kiinteistöihin liittyvät riskit ovat laajalti toteutuneet ja korjausohjelma tulee heikentämään kunnan taloutta merkittävästi. Opintien koulun tiivistyskorjaukset tulivat ennakoitua kalliimmiksi, mutta onnistuivat teknisesti ja laadullisesti. Kiinteistöihin liittyviä riskejä vähennetään jatkossa tehostamalla ennakoivaa kunnossapitoa.

Kärkölen ympäristötoimen osalta suurimman riskin muodostaa pohjavesien ja vesistöjen pilaantumiseen liittyvät riskit. Kärkölässä toimivien yritysten huolellinen valvonta ja luvanvaraisuus pienentävät mahdollisia ympäristöriskejä. Oman riskinsä muodostaa mahdollinen jätteiden käsittely. Kunnan alueella esiintyy satunnaisesti jätteiden luvatonta sijoittamista. Uhkaa suuremmasta jätteiden käsittelyyn liittyvästä ulkoisesta riskistä on vaikea sulkea pois.

Kunnan organisaatio on laajoihin lakisäätöihin ja muihin tehtäviin verrattuna suhteellisen tehokas. Kattavien sijaisjärjestelyjen ylläpitäminen ja mahdollisiin poikkeusoloihin varautuminen on pienelle hallinnolle ja organisaatiolle hyvin haasteellista. Henkilöstöön ja osaamiseen liittyvät riskit on tunnistettu ja niitä pyritään hallitsemaan suunnitelmallisella henkilöstöjohtamisella, suunnittelulla ja osaamista ylläpitävillä koulutuksilla.

Kunnan digitalisaation kehittämiseen ja tietotekniseen valmiuteen liittyy monitahoisia riskejä. Vuoden 2020 lopulla Hollolan kunta irtisanoi pitkäaikaisen kuntien välisen ICT – yhteistyösopimuksen. Tietoteknisten ratkaisujen nopea kehittyminen luo riskejä henkilöstön osaamisen ja varamiesjärjestelyjen osalta. Tietoturvaan liittyvät uhkakuvat ovat korostuneet ja kunnan tulee hankkia riittävä osaaminen niiden torjumiseen. ICT-kustannusten merkittävä tason nousu tulee toteutumaan vuodesta 2021 eteenpäin.

Kunnalla on pitkäaikaisia lainoja ja vuokravastuita n. 21,3 milj. euroa. Taseen lainavastuut nousevat tästä vielä huomattavasti pakollisten investointien ja vuokravastuiden tilinpäätöskäsittelyyn liittyvien muutosten johdosta. Uudistuvat kriisikuntakriteerit osaltaan vaikeuttavat kunnan taloudellista asemaa kuntayhtymien vuokravastuiden kautta. Kunnan rahoitusriskit ovat huomattavat, mikäli pitkään matalalla pysynyt korkotaso nousee. Osa lainoista on kiinteäkorkoisia tai korkosuojattuja.

Kunnan vakuutuskantaa tarkastetaan säännöllisesti, joten vahinkoriskit on minimoitu.

Kunnalla ei ole vireillä sellaisia oikeudenkäyntejä, jotka muodostaisivat kulluriskiä.

1.1.7. Ympäristötekijät

Jätevedenpuhdistamon yleissuunnitelma on valmistunut vuonna 2019. Parhailaan selvityksen alla on vertailu oman jätevedenpuhdistamon ja siirtoviemärin yhdyslinjan rakentamisen välillä. Siirtoviemärilinjan suunnitteluun on varattu määräraha vuodelle 2021.

Puhdistamo ei ole viime vuosina saavuttanut ympäristöluvassa sille asetettua puhdistusvaatimusta fosforin päästöpitoisuuden osalta. Vuoden 2020 viimeisimmässä puolivuotisraportissa puhdistustehon vaatimus saavutettiin 92%:lla, mutta kokonaisfosforipitoisuus ylittyi 0,07 mg/l ollen 0,47 mg/l. Puhdistamo saattaa aiheuttaa haitallisia päästöjä purkuvesistöön.

Hiidenmäen vedenottamon raakaveden mangaanipitoisuutta seurataan jatkuvasti ja päälinjaa huuhdellaan.

Vanha käytöstä poistettu yhdyskuntajätteen kaatopaikka on maisemoitu ja sen mahdollisia päästöjä seurataan erillisen ohjelman mukaisesti otetuilla näytteillä.

1.2. Selonteko kunnan sisäisen valvonnan ja riskienhallinnan järjestämisestä

Kunnanvaltuusto on hyväksynyt ohjeen sisäisen valvonnan ja riskienhallinnan perusteista.

Kunnanhallitus on hyväksynyt Kärkölän kunnan sisäisen valvonnan ja riskienhallinnan ohjeen 1.2.2019 ja valtuuttanut kansliapäällikön hyväksymään ohjeeseen sellaiset vähäiset korjaukset ja täsmennykset, jotka ovat tarpeellisia sen ajan tasalla pitämiseksi.

Sisäinen valvonta kattaa kaikki kunnan toiminnot ja toimintojen oikeellisuuden valvonnan. Sisäinen valvonta ei siis rajoitu pelkästään perinteiseen rahatalouteen ja siihen liittyvään hallinnolliseen valvontaan. Sisäinen valvonta on johdon väline varmistua asetettujen tavoitteiden saavuttamisesta. Sisäinen valvonta jakautuu kolmeen osa-alueeseen: sisäiseen tarkkailuun, sisäiseen tarkastukseen ja luottamushenkilöiden suorittamaan seurantaan.

Sisäinen tarkkailu on toteutettu jatkuvaan toimintaan liittyvien työvaiheiden, toimenpiteiden, päätösten ja varojen käytön valvontana. Sisäisen tarkkailun on varmistettu, että tehtävät hoidetaan oikeaan aikaan suunnitellulla ja hyväksytyllä tavalla sekä tehtävään osoitettujen voimavarojen puitteissa. Toimialajohtaja ja esimiehet ovat vastanneet johtamansa toiminnan sisäisestä tarkkailusta. Esimiehet ovat valvoneet töiden suorittamista, tilattavien palveluiden toteuttamista ja hankkineet tietoja asetettujen tavoitteiden toteutumisen arvioimiseksi.

Sisäistä tarkastusta on julkista toimintaa ja sitä toteutetaan aktiivisesti ja systemaattisesti pormestarin ja toimialajohdon ohjauksessa. Nimettyä sisäistä tarkastajaa kunnassa ei ole.

Seuranta on myös luottamushenkilöille kuuluva osa sisäistä valvontaa. Seurannan keskeisiä tehtäviä ovat raportointivelvoitteiden (mm. osavuosikatsaukset, tilinpäätösraportit, aikataulut) asettaminen, raportoinnin toteutuksen valvonta ja tehtyjen päätösten ja raporteissa kuvattujen tulosten vertailu. Raportointivelvoitteen asettamisella toimielimet ovat valvoneet, miten viranhaltijat hoitavat tehtäviään ja käyttävät oikein delegoitua toimivaltaa.

Hallinto- ja johtamistapa

Kunnan hallinto on jaettu toimialoihin ja toimielimiin siten kuin kunnan hallintosäännössä säädetään. Toimialojen välisestä vastuunjaosta säädetään hallintosäännössä. Kunnan hallinnon valvonta toteutuu suurelta osin julkisuusperiaatteen kautta. Julkisuus liittyy hallintoprosessin kaikkiin vaiheisiin asian vireille tulosta päätöksen valmisteluun, asian esittelyyn, varsinaiseen päätöksentekoon, toimeenpanoon ja toimeenpanon valvontaan.

Sisäisen valvonnan ja riskienhallinnan järjestämisestä vastaa kunnanhallitus. Sisäisen valvonnan ja riskienhallinnan toteuttamisvastuu on pormestarilla, toimialajohtajilla sekä kunnan muilla tilivelvollisilla ja esimiesasemassa olevilla. Kunkin toimielimen ja toimialan on järjestettävä toimintansa sekä johtamis- ja ohjaamisjärjestelmänsä niin, että organisaation kaikilla tasoilla ja kaikissa toiminnoissa on riittävä sisäinen valvonta.

Säännösten, määräysten ja päätösten noudattaminen

Hankintojen suorittamisessa noudatetaan yleistä hankintalakia ja erityisalojen hankintalakia, hankintadirektiivejä, muuta soveltuva lainsäädäntöä sekä hallintosääntöä, talousarviota ja kunnanhallituksen hyväksymiä yleisiä hankintaohjeita. Kunta on osallistunut soveltuviin yhteishankintoihin, joilla on tavoiteltu kustannussäästöjä ja toiminnan tehostamista.

Esteellisyys näkökulmien arvioimiseen asioiden valmistelussa ja päätöksenteossa on kiinnitetty erityistä huomiota ja esteellisyden tunnistamisen osalta tilanne on hyvin hallinnassa.

Tavoitteiden toteutuminen, varojen käytön valvonta, tuloksellisuuden arvioinnin pätevyys ja luotettavuus

Taloudellisten ja toiminnallisten tavoitteiden toteutuminen esitetään toimintakertomuksessa ja talousarvion toteutusvertailussa. Erityisiä poikkeamia tavoitteiden toteutumisen osalta ja määrärahojen ylityksiä ei ole.

Kunnanhallitukselle raportoidaan kolmannesvuosittain talouden ja toiminnan toteutumisesta toimielimittäin ja tulosalueittain. Osavuosikatsaukseen kuuluu talousarvion toteutusvertailu sekä keskeiset tiedot toiminnallisten ja taloudellisten tavoitteiden

toteutumisesta. Olennaisista talousarvion ja käyttösuunnitelmien poikkeamista ja muutostarpeista esitetään kattavampi selvitys.

Riskienhallinnan järjestäminen

Kokonaisvaltainen riskienhallinta on osa sisäistä valvontaa, jonka tavoitteena on kohtuullisella varmuudella varmistaa asetettujen tavoitteiden saavuttaminen sekä turvata kunnan toimintojen jatkuvuus ja palvelujen häiriötön tuottaminen.

Riskienhallinnan on katettava kaikki olennaiset toiminnan riskit. Merkittävät riskit on tunnistettava, luokiteltava, arvioitava ja mitattava mahdollisuuksien mukaan. Riskeihin varaudutaan vaikuttamalla niihin ennalta ehkäisevillä toimenpiteillä niin, että toiminnan riskitaso on organisaation riskinottohalukkuuden mukainen.

Kunnan tilivelvolliset viranhaltijat tekevät kukin yksiköstään sisäisen valvonnan ja riskienhallinnan kartoituksen. Yksiköt ovat käsittelevät toimielimessään kartoituksen tulokset sekä asettavat keskeiset tavoitteet toiminnan kehittämiseksi.

Koko kunnan sisäisen valvonnan ja riskienhallinnan tilan arviointi perustuu tähän kartoitukseen ja sen perusteella voidaan todeta, että kunnan sisäisen valvonnan ja riskienhallinnan tila on tyydyttävällä tasolla. Riskienhallinta on vastuutettu kullekin toimialalle ja yksikölle ja vastuut ovat selkeät. Sisäisen valvonnan ja riskienhallinnan ohjeen mukana on erillinen riskikartoitusohje toimialojen, tulosalueen ja konserniyhtiön riskien itsearviointiin.

Tunnistetut riskit käsitellään kunnan johtoryhmän kokouksissa ja valmistellaan tarvittaessa edelleen käsiteltäviksi kunnanhallituksen kokouksiin.

Valvontatoimenpiteet

Toimialajohtajat tekevät tarvittavia kontrollitoimenpiteitä liittyen uuden käyttöomaisuuden hankintaan, hoidon valvontaa ja sopimustoimintaan. Valvontatoimenpiteisiin liittyen tilikauden aikana ei ole tunnistettu erityisiä huomioita.

Tiedonvälitys ja osaamisen varmistaminen

Kunnassa noudatetaan hyvä tiedonhallintatapaa asiakirjahallinnon ja arkistotoimen järjestämisessä siten, että lainsäädännön vaatimukset (julkisuuslainsäädäntö, laki sähköisestä asioinnista hallinnolla, henkilötietolaki, hallintolaki ym.) toteutuvat.

Sisäinen valvonta ja riskienhallinta toteutuu organisaation kaikilla tasoilla ja kunnan johtamis-, suunnittelu- ja ohjauskäytännöissä. Henkilökunnan ja luottamushenkilöiden osaaminen on varmistettu käsittelemällä ohjeet sisäisissä koulutuksissa yhdessä läpi.

1.3. Tilikauden tuloksen muodostuminen ja toiminnan rahoitus

Tilikauden tuloksen muodostumista kuvataan virallisella tuloslaskelmalla, johon ei sisällytetä sisäisten menomäärärahojen- ja tuloarvioiden käyttöä.

Kärkölän kunnan vuoden 2020 tilikauden tulos oli 3 451 733 euroa ylijäämäinen. Alkuperäisessä talousarviossa tilikauden tulos oli 38 820 euroa ylijäämäinen. Lisätalousarvioiden jälkeen tulos huononi vielä 140 000 euroa ja talousarvio oli lopulta 101 180 euroa alijäämäinen. Lisätalousarvio tehtiin työllisyydenhoidon tarpeeseen.

Tilikauden tuloksen muodostumista arvioitua paremmaksi selittää toimintatuottojen 56 138 euron ylitys sekä toimintakulujen 1 669 730 euron alitus. Toimintakate toteutui siis noin 1 725 870 euroa parempana kuin lisätalousarviota tehdessä arvioitiin.

Toimintakulujen osalta palvelujen ostot alittuivat kokonaisuutena 1 587 590 euroa, mikä sisältää hyvinvointikuntayhtymän maksuosuuksien 1 346 930 euron alituksen. Henkilöstökulut alittuivat 140 420 euroa, avustukset 57 120 euroa ja muut toimintakulut 60 650 euroa. Aineet, tarvikkeet ja tavarat ylittyivät 176 050 eurolla.

Toimintatuotoissa myyntituotot jäivät 75 540 euroa talousarviosta. Suuri osa tästä selittyy ateriapalvelujen myynnin vähenemisellä, sekä Kärkölän Veden osalta jäteveden myynnin jäämisellä vajaaksi talousarviosta. Maksutuotot alittuivat 14 690 euroa ja tässä näkyvät hoitopäivämaksujen 42 130 euron ja uimahallin maksutuottojen 20 000 euron pudotus koronan vaikutuksista johtuen. Toisaalta ympäristölautakunnan rakennusvalvonta- ja tarkastusmaksut ylittyivät noin 35 725 euroa ja muut yhdyskuntapalvelujen maksut noin 12 245 euroa.

Toimielintasolla toimintakulut alittuivat kaikilla toimielimillä, paitsi teknisen lautakunnan alaisessa toiminnassa, jossa toimintakulut ylittyivät 93 994 euroa. Vastuualuetasolla merkittävästi ylittyivät kiinteistöt 27 540 eurolla, Kärkölän Vesi 33 800 eurolla ja sisäinen palvelutuotanto 61 360 eurolla. Merkittävimmät alitukset olivat elinvoima 119 530 eurolla, sosiaali- ja terveyspalvelut 1 393 620 eurolla, maaseututoimi 18 990 eurolla, kasvatus ja opetus 213 320 eurolla ja liikenneväylät 32 150 eurolla.

Rahoitustuottojen ja -kulujen yhteissumma oli 162 200 euroa. Talousarviossa näiden yhteissummaksi oli arvioitu -95 500 euroa, joten ero on merkittävä. Korkotuotot ylittyivät 24 050 eurolla, osinkotuotot ylittyivät 91 300 eurolla ja korkokulut alittuivat 133 800 eurolla. Muut rahoituskulut alittuivat 7 450 eurolla.

Kunnan verotulot ylittivät talousarvion 349 680 eurolla ja verotulot olivat 2,1 % talousarviota suuremmat. Kunnallisvero tuotti 15 410 760 euroa ja ylitti talousarvion 360 760 eurolla. Yhteisövero kertyi 836 630 euroa ja kiinteistövero 996 290 euroa. Näistä kiinteistövero jäi talousarviosta 103 700 euroa. Vuodelle 2019 tuli kiinteistöveroon suuria korjauksia ja sen vuoden kertymä oli 903 650 euroa, joten kiinteistöveron kasvu edelliseen vuoteen on noin 10,2 %. Yhteisöveron kertymä ylittyi 92 630 euroa ja tähän vaikutti kuntien korotettu yhteisöveron jako-osuus vuodelle 2020.

Valtionosuudet ylittivät ennusteen 1 157 180 eurolla ja kokonaisuutena valtionosuuksia saatiin 9 836 810 euroa, mikä on noin 1 856 770 euroa enemmän kuin vuonna 2019. Valtionosuudet talousarvion yli nosti vuodelle 2020 kohdistetut koronatilanteeseen liittyvät valtionosuusmuutokset.

Suunnitelman mukaiset poistot alittuivat noin 62 480 eurolla. Poistoja rakennuksista kirjattiin 40 450 euroa ja kiinteistä rakenteista ja laitteista 54 950 euroa arvioitua vähemmän. Koneista ja kalustoista 32 910 euroa arvioitua enemmän.

Kunnan talouden tasapainoa mitataan tuloslaskelman tunnusluvuilla.

TULOSLASKELMA JA SEN TUNNUSLUVUT	TP 2020	TP 2019
	1000 €	1000 €
Toimintatuotot	2 619	2 737
Toimintakulut	-25 338	-26 365
Toimintakate	-22 720	-23 628
Verotulot	17 244	15 837
Valtionosuudet	9 837	7 980
Rahoitustuotot ja -kulut		
Korkotuotot	59	59
Muut rahoitustuotot	145	146
Korkokulut	-30	-119
Muut rahoituskulut	-12	-22
Vuosikate	4 523	254
Poistot ja arvonalentumiset	-1 071	-956
Tilikauden tulos	3 452	-702
Tilikauden ylijäämä (alijäämä)	3 452	-702

TULOSLASKELMAN TUNNUSLUVUT

Toimintatuotot/Toimintakulut %	10,3	10,4
Vuosikate/Poistot, %	422	27
Vuosikate €/asukas	1 046	58
Asukasmäärä	4 325	4 369

1.4. Rahoitusasema ja sen muutokset

1.4.1. Rahoituslaskelma ja sen tunnusluvut

Kunnan pitkäaikaisten lainojen määrä kasvoi 5 535 000 eurolla. Tilikaudella lyhytaikaisen lainan määrä väheni 7 000 000 eurolla, joten lainamäärä kokonaisuudessaan väheni 1 465 000 eurolla.

RAHOITUSLASKELMA JA SEN TUNNUSLUVUT	TP 2020 1 000 €	TP 2019 1 000 €
Toiminnan rahavirta		
Vuosikate	4 523	254
Tulorahoituksen korjauserät	-13	-120
Investointien rahavirta		
Investointimenot	-3 682	-5 531
Rahoitusosuudet investointimenoihin	600	0
Pysyvien vastaavien hyödykkeiden luovutusvoitot	16	226
Toiminnan ja investointien rahavirta	1 444	-5 171
Rahoituksen rahavirta		
Antolainauksen muutokset		
Antolainasaamisten lisäykset	0	0
Antolainasaamisten vähennykset	102	102
Lainakannan muutokset		
Pitkäaikaisten lainojen lisäys	6 000	0
Pitkäaikaisten lainojen vähennys	-465	-598
Lyhytaikaisten lainojen muutos	-7 000	10 000
Muut maksuvalmiuden muutokset	-2 314	1 205
Rahoituksen rahavirta	-3 677	10 709
Rahavarojen muutos	-2 233	5 538
Rahavarojen muutos		
Rahavarat 31.12.	5 398	7 631
Rahavarat 1.1.	7 631	2 093
	-2 233	5 538
RAHOITUSLASKELMAN TUNNUSLUVUT		
Toiminnan ja investointien rahavirran kertymä 5 vuodelta €	3 144	283
Investointien tulorahoitus, %	146,8	4,6
Laskennallinen lainanhoitokate	2,2	0,2
Kassan riittävyys pv	67	85
Asukasmäärä	4 325	4 369

1.4.2. Tase ja sen tunnusluvut

Taseesta laskettavat tunnusluvut kuvaavat kunnan omavaraisuutta, rahoitusvarallisuutta ja velkaisuutta.

	2020	2019
VASTAAVAA	1 000 €	1 000 €
A PYSYVÄT VASTAAVAT	29 476	27 570
I Aineettomat hyödykkeet	530	578
Muut pitkävaikutteiset menot	530	578
Ennakkomaksut		
II Aineelliset hyödykkeet	22 250	20 193
Maa- ja vesialueet	875	878
Rakennukset	12 681	12 663
Kiinteät rakenteet ja laitteet	5 588	6 062
Koneet ja kalusto	283	359
Arvo- ja taide-esineet	1	1
Ennakkomaksut ja keskeneräiset hankinnat	2 822	230
III Sijoitukset	6 697	6 799
Osakkeet ja osuudet	3 263	3 263
Muut lainasaamiset	3 434	3 536
B TOIMEKSIANTOJEN VARAT	58	58
Lahjoitusrahastojen erityiskatteet	58	58
C VAIHTUVAT VASTAAVAT	7 256	8 242
II Saamiset	1 858	611
Pitkäaikaiset saamiset	0	0
Lyhytaikaiset saamiset	1 858	611
Myyntisaamiset	425	429
Muut saamiset	41	141
Siirtosaamiset	1 393	41
IV Rahat ja pankkisaamiset	5 398	7 631
VASTAAVAA YHTEENSÄ	36 790	35 871

	2020	2019
VASTATTAVAA	1 000 €	1 000 €
A OMA PÄÄOMA	17 386	13 935
I Peruspääoma	10 469	10 469
IV Edellisten tilikausien ylijäämä (alijäämä)	3 465	4 167
V Tilikauden ylijäämä (alijäämä)	3 452	-702
ARVOSTUSERÄT		
D TOIMEKSIANTOJEN PÄÄOMAT	430	479
Lahjoitusrahastojen pääomat	429	479
Muut toimeksiantojen pääomat	1	0
E VIERAS PÄÄOMA	18 974	21 458
I Pitkäaikainen	13 199	8 273
Lainat rahoitus- ja vakuutuslaitoksilta	12 164	7 229
Muut velat/liittymismaksut ja muut velat	878	865
Siirtovelat	157	180
II Lyhytaikainen	5 775	13 184
Joukkovelkakirjalainat	3 000	0
Lainat rahoitus- ja vakuutuslaitoksilta	1 065	10 465
Saadut ennakot	142	52
Ostovelat	676	1 518
Muut velat/liittymismaksut ja muut velat	151	155
Siirtovelat	741	996
VASTATTAVAA YHTEENSÄ	36 790	35 871
TASEEN TUNNUSLUVUT		
Omavaraisuusaste, %	47,4 %	38,9 %
Suhteellinen velkaantuneisuus-%	70,9 %	80,6 %
Kertynyt yli-/alijäämä, 1000 €	6 917	3 465
Kertynyt yli-/alijäämä €/asukas	1 599	793
Lainakanta 31.12. 1000 €	16 229	17 694
Lainat, €/asukas	3 752	4 050
Laina ja vuokravastuut 31.12.	21 356	23 032
Laina ja vuokravastuut €/asukas	4 938	5 272
Lainasaamiset 31.12. 1000 €	3 434	3 536
Asukasmäärä	4 325	4 369

1.5. Kokonaistulot ja -menot

TULOT	1 000 €	
Toiminta		
Toimintatuotot	2 619	7,2 %
Verotulot	17 244	47,1 %
Valtionosuudet	9 837	26,9 %
Korkotuotot	59	0,2 %
Muut rahoitustuotot	145	0,4 %
Tulorahoituksen korjauserät		
- Pysyvien vastaavien hyöd. luovutusvoitot	-15	0,0 %
Investoinnit		
Rahoitusosuudet investointimenoihin	600	1,6 %
Pysyvien vastaavien hyöd. luovutustulot	16	0,0 %
Rahoitustoiminta		
Antolainasaamisten vähennys	102	0,3 %
Lyhytaikaisten lainojen lisäys	6 000	16,4 %
Kokonaistulot yhteensä	36 607	100,0 %
MENOT		
Toiminta		
Toimintakulut	25 338	69,4 %
Korkokulut	30	0,1 %
Muut rahoituskulut	12	0,0 %
Tulorahoituksen korjauserät		
- Pysyvien vastaavien hyöd. tappiot	-2	0,0 %
Investoinnit		
Investointimenot	3 682	10,1 %
Rahoitustoiminta		
Pitkäaikaisten lainojen vähennys	465	1,3 %
Lyhytaikaisten lainojen vähennys	7 000	19,2 %
Kokonaismenot yhteensä	36 526	100,0 %

Täsmäytys: 36 607 (tulot) – 36 526 (menot) + 2 233 (rahavarojen muutos) – 2 314 (muut maksuvalmiuden muutokset) = 0

1.6. Kuntakonsernin toiminta ja talous

Kuntalain 114 §:n mukaan kunnan, joka tytäryhteisöineen muodostaa kuntakonsernin, tulee laatia ja sisällyttää tilinpäätökseensä konsernitilinpäätös. Konsernitilinpäätös tulee laatia samalta päivältä kuin kunnan tilinpäätös.

Konsernitilinpäätös laaditaan konserniyhteisöjen taseiden ja tuloslaskelmien sekä niiden liitetietojen yhdistelmänä. Konsernitilinpäätökseen sisällytetään lisäksi konsernin rahoituslaskelma, jossa annetaan selvitys kuntakonsernin varojen hankinnasta ja niiden käytöstä tilikauden aikana.

Kuntayhtymän tilinpäätös yhdistellään jäsenkunnan konsernitilinpäätökseen. Kunnan, jolla ei ole tytäryhteisöjä, mutta joka on jäsen kuntayhtymässä tai liikelaitoskuntayhtymässä, tulee sisällyttää tilinpäätökseensä konsernitilinpäätöstä vastaavat tiedot.

1.6.1. Yhdistelmä kuntakonserniin kuuluvista yhteisöistä

Kärkölän kuntakonserniin kuuluvat seuraavat yhteisöt, suluissa Kärkölän kunnan omistusosuus yhteisöstä:

Kuntayhtymät:

Päijät-Hämeen hyvinvointikuntayhtymä (2,91 %)

Päijät-Hämeen liitto (2,58 %)

Koulutuskeskus Salpaus -kuntayhtymä (1,22 %)

Eteva kuntayhtymä (0,40 %)

Tytäryhtiöt:

Kärkölän Kuntala Oy (100 %)

Kärkölän Lämpö Oy (75,0 %)

Osakkuusyhteisöt:

As Oy Väinölänrinne (25,7 %)

1.6.2. Konsernin toiminnan ohjaus

Kärkölän kunnalla on edustajat kuntayhtymien hallinnossa sekä Kärkölän Kuntala Oy:n, Kärkölän Lämpö Oy:n ja As Oy Väinölänrinteen hallituksissa.

1.6.3. Olennaiset konsernia koskevat tapahtumat

Konsernin rakenteessa tai toiminnassa ei tapahtunut oleellisia muutoksia.

1.6.4. Selonteko konsernivalvonnan järjestämisestä

Kunnan konsernivalvonnasta vastaa konsernin johto, johon kuuluvat kunnanhallitus, pormestari ja kansliapäällikkö. Käytännössä konsernivalvonta toimii siten, että pormestari ja kansliapäällikkö perehtyvät konserniyhtymien ja -yhtiöiden esityslistoihin ja pöytäkirjoihin ja antaa tarvittaessa ohjeita kunnan kokousedustajille.

Tarvittaessa kannanoton antaa kunnanhallitus. Yhtymien ja yhtiöiden esityslistat ja pöytäkirjat tulevat myös kunnanhallituksen tiedoksi, joten kunnanhallituksella on myös itsenäisesti mahdollisuus puuttua konserniyhteisöjen asioihin.

1.6.5. Konsernitilinpäätös ja sen tunnusluvut

KONSERNITULOSLASKELMA JA SEN TUNNUSLUVUT

	TP 2020	TP 2019
	1 000 €	1 000 €
Toimintatuotot	25 944	25 748
Toimintakulut	-48 606	-49 297
Osuus osakkuusyhteisöjen voitosta (tappiosta)	2	8
Toimintakate	-22 660	-23 541
Verotulot	17 228	15 821
Valtionosuudet	10 566	8 661
Rahoitustuotot ja -kulut		
Korkotuotot	1	2
Muut rahoitustuotot	171	164
Korkokulut	-45	-134
Muut rahoituskulut	-17	-27
Vuosikate	5 244	947
Poistot ja arvonalentumiset		
Suunnitelman mukaiset poistot	-1 591	-1 498
Arvonalentumiset	-7	-10
Satunnaiset erät	0	-26
Tilikauden tulos	3 645	-587
Tilinpäätössiirrot	0	0
Tilikauden verot	-4	-7
Laskennalliset verot	0	0
Vähemmistöosuudet	-4	-8
Tilikauden ylijäämä (alijäämä)	3 636	-602

KONSERNITULOSLASKELMAN TUNNUSLUVUT

Toimintatuotot/Toimintakulut %	53,4	52,2
Vuosikate/Poistot, %	328,0	62,8
Vuosikate €/asukas	1 212	217
Asukasmäärä	4 325	4 369

Konsernin rahoituslaskelma 31.12.2020

2020

2019

Toiminnan rahavirta	5 156	817
Vuosikate	5 244	947
Satunnaiset erät	0	-26
Tilikauden verot	-4	-7
Tulorahoituksen korjauserät	-84	-97
Investointien rahavirta	-4 195	-6 143
Investointimenot	-4 898	-6 255
Rahoitusosuudet investointimenoihin	604	0
Pysyvien vastaavien hyödykkeiden luovutustulot	99	112
Toiminnan ja investointien rahavirta	961	-5 325
Rahoituksen rahavirta		
Antolainauksen muutokset	6	6
Antolainasaamisten lisäykset	0	0
Antolainasaamisten vähennykset	6	6
Lainakannan muutokset	-1 011	9 318
Pitkäaikaisten lainojen lisäys	6 000	8
Pitkäaikaisten lainojen vähennys	-505	-691
Lyhyäaikaisten lainojen muutos	-6 505	10 001
Oman pääoman muutokset	0	0
Muut maksuvalmiuden muutokset	-704	728
Toimeksiantojen varojen ja pääomien muutokset	-24	-59
Vaihto-omaisuuden muutos	-151	12
Saamisten muutos	9	229
Korottomien velkojen muutos	-539	546
Rahoituksen rahavirta	-1 709	10 052
Rahavarojen muutos	-747	4 727
Rahavarojen muutos		
Rahavarat 31.12.	7 998	8 746
Rahavarat 01.01.	8 746	4 019
	-747	4 727

KONSERNIN RAHOITUSLASKELMAN TUNNUSLUVUT

Toiminnan ja investointien rahavirran kertymä 5 vuodelta 1000 €	3 332	957
Investointien tulorahoitus, %	122,1	15,1
Laskennallinen lainanhoitokate	2,4	0,4
Kassan riittävyys pv	54	57

KONSERNITASE 31.12.2020

VASTAAVAA	2020	2019	VASTATTAVAA	2020	2019
PYSYVÄT VASTAAVAT	28 895	26 250	OMA PÄÄOMA	15 035	11 404
Aineettomat hyödykkeet	555	603	Peruspääoma	10 469	10 469
Aineettomat oikeudet	11	22	Arvonkorotusrahoasto	20	26
Muut pitkävaikutteiset menot	532	581	Edellisten tilikausien yli/alijäämä	909	1 511
ennakkomaksut	12	0	Tilikauden ylijäämä	3 636	-602
Aineelliset hyödykkeet	27 488	24 798	VÄHEMMISTÖOSUUS	87	82
Maa- ja vesialueet	937	940	PAKOLLISET VARAUKSET	254	277
Rakennukset	15 608	15 784	Muut pakolliset varaukset	254	277
Kiinteät rakenteet ja laitteet	5 987	6 508	TOIMEKSIANTOJEN PÄÄOMAT	538	539
Koneet ja kalusto	792	925	Valtion toimeksiannot	68	25
Muut aineelliset hyödykkeet	2	2	Lahjoitusrahastojen pääomat	429	479
Ennakkomaksut ja keskeneräiset hankinnat	4 161	639	Muut toimeksiantojen pääomat	40	35
Sijoitukset	852	849	VIERAS PÄÄOMA	24 320	25 869
Muut osakkeet ja osuudet	809	800	Pitkäaikainen	14 037	9 226
Muut lainasaamiset	37	43	Lainat rahoitus- ja vakuutuslaitoksilta	12 894	8 074
Muut sijoitukset	7	7	Lainat julkisyhteisöiltä	2	2
TOIMEKSIANTOJEN VARAT	90	67	Liittymismaksut ja muut velat	986	973
Valtion toimeksiannot	30	5	Siirtovelat	152	174
Lahjoitusrahastojen erityiskatteet	58	58	Laskennalliset verovelat	2	2
Muut toimeksiantojen varat	1	3	Lyhytaikainen	10 283	16 643
VAIHTUVAT VASTAAVAT	11 249	11 854	Joukkovelkakirjalainat	3 582	0
Vaihto-omaisuus	308	158	Lainat rahoitus- ja vakuutuslaitoksilta	1 150	10 562
Aineet ja tarvikkeet	298	140	Lainat julkisyhteisöiltä	0	0
Keskeneräiset tuotteet	10	17	Saadut ennakot	142	51
Valmiit tuotteet	1	1	Ostovelat	1 987	2 613
Saamiset	2 942	2 951	Liittymismaksut ja muut velat	668	419
Pitkäaikaiset saamiset	191	222	Siirtovelat	2 755	2 997
Myyntisaamiset	191	222	VASTATTAVAA YHTEENSÄ	40 233	38 171
Lyhytaikaiset saamiset	2 751	2 729			
Myyntisaamiset	919	2 080	Omavaraisuusaste	37,7 %	30,1 %
Muut saamiset	349	536	Suhteellinen velkaantuneisuus %	45,0 %	51,4 %
Siirtosaamiset	1 483	112	Kertynyt yli-/alijäämä 1000 €	4 545	909
Rahoitusomaisuusarvopaperit	1 412	114	Kertynyt yli-/alijäämä , €/asukas	1 051	208
Sijoitukset rahamarkkinainstrumentteihin	1 403	92	Konsernin lainat, €/asukas	4 076	4 266
Joukkovelkakirjalainasaamiset	9	22	Konsernin lainakanta 31.12., 1000 €	17 628	18 639
Muut arvopaperit	0	0	Laina ja vuokravastuut 31.12.	31 479	34 350
Rahat ja pankkisaamiset	6 587	8 632	Laina ja vuokravastuut €/asukas	7 278	7 862
VASTAAVAA YHTEENSÄ	40 233	38 171	Konsernin lainasaamiset 31.12., 1000 €	37	43
			Kunnan asukasmäärä	4 325	4 369

Valtuustotason konsernia koskevat tavoitteet:**Kärkölän Lämpö Oy**

Kärkölän Lämpö Oy tuottaa edullisesti ja ympäristöystävällisesti lämpöenergiaa toiminta-alueellaan Järvelässä.

Toteutuma:

Tavoite on toteutunut. Kaukolämmön hinta on ollut sama 60 euroa megawattitunnilta kuin edellisnäkin vuonna. Kaukolämpö tuotettiin uusiutuvilla polttoaineilla KoskiPower Oy:n voimalaitoksella. Polttoöljyllä tuotettuun lämpöön jouduttiin turvautumaan ainoastaan voimalaitoksen huoltoseisokkien aikana.

Kärkölän Kuntala Oy

Kärkölän Kuntala Oy hoitaa ja kehittää omistukseensa siirtynyttä rakennuskantaa siten, että sen käytettävyys ja arvo säilyvät.

Toteutuma:

Tavoite on toteutunut. Kaikki Kärkölän Kuntala Oy:n omistuksessa olevat rakennukset ovat olleet ongelmitta käytettävissä. Huoltotoimenpiteet on suoritettu ajallaan, joten arvo on säilynyt.

1.7. Tilikauden tuloksen käsittely ja talouden tasapainottamistoimenpiteet

1.7.1. Tilikauden tuloksen käsittely

Vuoden 2020 tilikauden tulos on 3 451 732,51 euroa ylijäämäinen.

Hallitus esittää, että alijäämä kirjataan yli/alijäämän tilille. Taseeseen on kirjattu aikaisemmilta vuosilta kertynyttä ylijäämää 3 465 270,72 euroa. Kun yli/alijäämän tilille kirjataan vuoden 2020 ylijäämä, on kertyneen ylijäämän määrä 6 917 003,23 euroa.

1.7.2. Talouden tasapainottamistoimenpiteet

Vuoden 2020 konsernin tulos oli 3 636 347,23 euroa ylijäämäinen. Tilinpäätöksessä taseelle on kertynyt kumulatiivista ylijäämää 4 544 997,59 euroa.

Jos kunnalla on taseessa alijäämää, kunnanhallituksella on velvollisuus toimintakertomuksessa esittää selonteko talouden tasapainotuksesta tilikaudella sekä voimassa olevan taloussuunnitelman ja erillisen toimenpideohjelman riittävydestä talouden tasapainottamiseksi.

Vuoden 2021 talousarvion hyväksymisen yhteydessä hyväksyttiin taloussuunnitelma vuoteen 2023 saakka. Tämän suunnitelman mukaan kunta tekee suunnitelmavuosina alijäämää, jota kertyy vuosina 2021-2023 yhteensä 2 540 000 euroa. Vuoden 2020 hyvä tulos luo puskuria tulevia vuosia varten.

Talousarvio vuodelle 2021 on 818 000 euroa alijäämäinen. Talouden tasapainottamisen kannalta on tärkeää keskittyä vielä toimintakatteen parantamiseen ja toimia ennakoiden sen kannalta, että sosiaali- ja terveystenonon nousua saadaan hillittyä. Tuleva maakuntaudistus lisää sosiaali- ja terveystenonon tärkeyttä uudistuksen toteutumiseen saakka.

2. TALOUSARVION TOTEUTUMINEN

Kunnan toiminnassa ja taloudessa on noudatettava talousarviota. Toteutumisvertailussa seurattavia asioita ovat toiminnallisten tavoitteiden, määrärahojen ja tuloarvioiden toteutuminen.

Talousarviossa on käyttötalous- ja tuloslaskelmaosa sekä investointi- ja rahoitusosa. Toteutumisvertailussa noudatetaan samaa rakennetta. Käyttötalouden toteutumisvertailu laaditaan toimielintasolla, jolla valtuusto on hyväksynyt tavoitteen, määrärahan tai tuloarvion kullekin kohteelle. Toteutumisvertailussa esitetään myös talousarviota laadittaessa käytetty vastuualuetason erittely.

Käyttötalouden määrärahojen sitovuustaso on toimielintaso. Tuloslaskelmassa toimintakatteen jälkeiset erät sitovat valtuustoon nähden aina tilikauden tulokseen saakka. Investointiosa sitoo valtuustoon nähden sillä tarkkuudella, jolla hankkeet on investointiohjelmassa esitetty, eli yksittäisinä hankkeina tai hankeryhminä. Rahoitusosassa sitovia määrärahoja ovat rahoitustoiminnan määrärahat.

2.1 Tavoitteiden toteutuminen

Selvitys tavoitteiden toteutumisesta annetaan toimintakertomuksen toteutumisvertailuosassa kyseisen toiminnon tai hankkeen kohdalla.

2.2 Käyttötalouden toteutuminen

2.2.1. Keskusvaalilautakunta

Keskusvaalilautakunta vastaa siitä, että vaalitoimitukset Kärkölän kunnassa vaalilain mukaisesti.

Vuonna 2020 ei ollut lakisääteisiä vaaleja eikä keskusvaalilautakunta kokoontunut.

Keskusvaalilautakunta

Jäsen

Ruohonen Timo, pj.
 Alander Marika
 Määttä Arto, vpj. 7.12.2020 saakka
 Salonen Risto vpj. 7.12.2020 alkaen
 Tenno Egle
 Turku Johanna
 Hyytiäinen Riitta, sihteeri

Varajäsenet sisääntulojärjestyksessä

Susi Irma
 Lehtonen Marja-Leena
 Vahovuori Pekka
 Malm Tiina
 Rajala Hannu

Vaalit

Vuonna 2020 ei ollut lakisääteisiä vaaleja.

Keskusvaalilautakunta yhteensä	TP 2019	TA 2020	TA muut.	TA yht	Toteutunut 2020	TA-Tot. 2020	Tot. %
Tuotot	15 805	0	0	0	0	0	0,0
Kulut	-11 657	-850	0	-850	-901	51	106,0
Netto	4 148	-850	0	-850	-901	51	106,0

2.2.2 Tarkastuslautakunta

Tarkastuslautakunta sekä tilintarkastaja valvovat kunnan hallintoa ja taloutta kuntalain ja tarkastussäännön mukaisesti.

Vuoden 2020 aikana tarkastuslautakunta kokoontui yhteensä viisi kertaa.

Tilintarkastajana toimii KPMG Julkistarkastus Oy, vastuullisena tilintarkastajana JHT Topi Katajala

Tarkastuslautakunta

Jäsenet

Matti Airola, puheenjohtaja

Reijo Päivärinta, varapuheenjohtaja

Seppo Eerola

Tuija Nummela

Johanna Siven

Mari Tommiska

Varajäsenet

Antti Väkiparta

Juuso Paulasuo

Elina Suominen

Leena Reiman

Marko Hietala

Jenni Salomaa

Tarkastuslautakunta yhteensä	TP 2019	TA 2020	TA muut.	TA yht	Toteutunut 2020	TA-Tot. 2020	Tot. %
Tuotot	0	0	0	0	0	0	0,0
Kulut	-12 144	-15 270	0	-15 270	-13 511	-1 759	88,5
Netto	-12 144	-15 270	0	-15 270	-13 511	-1 759	88,5

2.2.3. Kunnanhallitus

Keskushallinto

Keskushallinto	TP 2019	TA 2020	TA muut.	TA yht	Toteutunut 2020	TA-Tot. 2020	Tot. %
Tuotot	45 787	79 000	0	79 000	102 335	-23 335	129,5
Kulut	-1 078 393	-1 018 060	0	-1 018 060	-1 011 299	-6 761	99,3
Netto	-1 032 606	-939 060	0	-939 060	-908 964	-30 096	96,8

Kunnanhallitus vastaa kunnan hallinnosta ja taloudenhoidosta sekä valtuuston päätösten valmistelusta, täytäntöönpanosta sekä laillisuuden valvonnasta. Lisäksi kunnanhallitus valvoo kunnan etua, edustaa kuntaa ja käyttää sen puhevaltaa.

Kunnanhallitus kokoontui yhteensä 12 kertaa.

Kunnanhallitus 2020

Koskinen Markku, pj.	Heinonen Jari
Karjalainen Riikka	Kaalikoski Sirpa
Kari Kyösti	Penna Mika
Suokas Tapani	Alander Toni
Laiho Juha-Matti	Julkunen Kari
Sivo Sini, II vpj.	Korpela Liisa
Tuomaila Anne	Kinnari Sirpa
Raininko Mari, I vpj.	Salonen Risto
Salminen Miia	Anttonen Tuula

Tilivelvollisia ovat myös esittelijänä kansliapäällikkö Jouni Nieminen ja kunnanhallituksen sihteerinä hallintosuunnittelija Jaana Nihtilä.

Lisäksi kunnanhallituksen nimeäminä toimikuntina toimivat ICT-toimikunta, Viestintä- ja markkinointitoimikunta sekä Huovilatoimikunta.

Kuntasuunnittelutoimikunta 2020

Kuntasuunnittelutoimikunta kokoontui kolme kertaa.

Aslamaa Martti, pj.
 Kaarti Jaana
 Kinnari Sirpa
 Mäntylä Matti
 Ollila Petri
 Salonen Risto
 Suokas Tapani
 Tommiska Mari
 Tuomaila Anne
 Koskinen Markku, esittelijä
 Nieminen Jouni, sihteeri

ICT-toimikunta 2020

ICT-toimikunta kokoontui kerran.

Alander Toni, pj.
 Aaltonen Antero
 Behm Ari
 Mesivaara Ari
 Nihtilä Jaana
 Pekkala Petri
 Penna Mika
 Suokas Tapani
 Nieminen Jouni, esittelijä
 Saarikivi Markus, sihteeri

Viestintä- ja markkinointitoimikunta 2020

Viestintä- ja markkinointitoimikunta ei kokoontunut kertaakaan.

Salminen Miia, pj.
 Airola Matti
 Juselius Jarkko
 Luomalahti Minna
 Pelli Tuija
 Pöllänen Marko
 Nieminen Jouni, esittelijä
 Karonen Tiina, sihteeri

Huovilatoimikunta 2020

Huovilatoimikunta kokoontui kahdeksan kertaa.

Mari Raininko, pj.
 Riitta Ailonen
 Jarkko Juselius
 Sirpa Kaalikoski
 Ilkka Kari
 Tiina Karonen
 Jukka Koponen
 Leena Reiman
 Markku Koskinen, esittelijä
 Petri Käkönen, sihteeri

Päijät-Hämeen hyvinvointikuntayhtymän valtuuston kaksi jäsentä

Jäsen	Henkilökohtainen varajäsen
Riikka Karjalainen	Miia Salminen
Markku Koskinen	Mari Raininko

Päijät-Hämeen liiton edustajainkokouksen edustaja

Jäsen	Henkilökohtainen varajäsen
Markku Koskinen	Martti Aslamaa

Hämeen poliisin neuvottelukunnan jäsen

Jäsen
Jaana Kaartti

Henkilökohtainen varajäsen
Jouni Nieminen

Päijät-Hämeen maakuntavaltuuston jäsen ja varajäsen

Jäsen
Petri Ollila

Henkilökohtainen varajäsen
Matti Torkkel

Lahden seudun joukkoliikennelautakunnan jäsen ja varajäsen

Jäsen
Tapani Suokas

Henkilökohtainen varajäsen
Kyösti Kari

Päijät-Hämeen jätelautakunta

Edustaja
Kyösti Kari

Varaedustaja
Tapani Suokas

Koulutuskeskus Salpaus -kuntayhtymän yhtymäkokousedustajat

Edustaja
Mari Tommiska
Eero Lepola

Varaedustaja
Reijo Päivärinta
Seppo Eerola

Eteva -kuntayhtymän yhtymäkokousedustajat

Edustaja
Ilkka Kari

Varaedustaja
Marjatta Aho

Valtuustotason sitovat tavoitteet

1. Kunnanvaltuusto arvioi strategian mittareiden toteutumisen

Käsitelty Kunnanvaltuuston kokouksessa 15.6.2020 (22 §).

2. Kunnanhallitus tekee selvityksen asiakaspalvelun kehittämisestä

Kunnanhallitus päätti 2.3.2020 (30 §) nimetä elinvoimasuunnittelijan ja senioriohjaajan valmistelemaan kansliapäällikön ohjauksessa selvitystä asiakaspalvelun kehittämisestä, jonka yhteydessä huomioidaan vanhus- ja vammaisneuvoston aloite digi asiakaspalvelupisteestä. Työryhmä on laatinut selvityksen, mutta siihen liittyvää kokeilukehittämistä ei ole voitu tehdä koronapandemian aiheuttamien poikkeusolojen takia.

3. Kunnanhallitus kehittää talouden seurantaa ja mittareita

Kunnanhallitus päätti 21.9.2020 (§ 141) siirtyä käytäntöön ja antoi ohjeistuksen, jossa koko kunnan ja kunnanhallituksen toimialan talouden seurantaraportit käsitellään kuukausittain omana pykäläasiana kokouksissa.

4. Kunnanhallitus käynnistää esimiesten valmennusohjelman

Kunnanhallitus on käynnistänyt esimiesten työkykyjohtamisen valmennusohjelman 3.3.2020 KEVAN rahoituksella yhteistyössä Hausjärven kunnan kanssa.

5. Kunnanhallitus vastaa tiedonhallintalain velvoitteiden toimeenpanosta

Kansliapäällikkö päätti 4.8.2020 (§ 35) nimetä tiedonhallintamallin laadinnan työryhmän koollekutsujaksi kansliapäällikön ja jäseniksi hallintosuunnittelija Jaana Nihtilän, tietosuojavastaava Riitta Hyytiäisen sekä talouspäällikkö Markus Saarikiven. Tiedonhallintamallin laatiminen on käynnistetty tiedonhallintalautakunnan ohjeistusten mukaiseen malliin pohjautuen.

6. Kunnanhallitus saattaa kiinteistöverokannan selvityksen päätökseen

Kiinteistöverokannan selvitys on edennyt suunniteltua aikataulua hitaammin johtuen koronapandemian aiheuttamasta poikkeustilasta. Mittaustyö jouduttiin keskeyttämään henkilöturvallisuuden varmistamiseksi. Kunnanhallitus päätti 30.11.2020 (§ 177) jatkaa rakennuskannan tarkastusmittausta projektin valmiiksi saattamiseksi.

7. Kunnanhallitus lisää asumisen markkinointia ja kehittää tonttimyyntiä

Kunnanvaltuusto päätti 25.5.2020 (§ 14) hyväksyä Kärkölän kunnan asumisen strategian, johon perustuen asumisen markkinointia on lisätty ja tonttimyyntiä kehitetty.

Kunnanhallitus päätti 27.4.2020 (§ 74) ja 14.12.2020 (§ 206) omakotitonttien markkinoinnin tehostamistoimista. Kunnan omistamia tontteja on myyty muutamaa aiempaa vuotta enemmän ja myös huutokauppanettelyllä myytiin kaksi tonttia vuonna 2020.

8. Kunnanhallitus kehittää yritys- ja järjestöyhteistyötä

Kunnanhallitus on järjestänyt 9.3.2020 yhteistyössä ProAgrian kanssa yritysryhmähankkeiden esittelytilaisuuden.

Lisäksi kunnanhallitus on tehnyt sopimuksen yritysneuvontapalvelujen tuottamisesta yht ProAgria Etelä-Suomen kanssa.

9. Kunnanhallitus selvittää digitalisaation avulla saavutettavia säästöjä

Kunnanhallitus on tehnyt yhteistyötä Hollolan kunnan kanssa digitalisaation avulla saavutettavien säästöjen selvittämisessä.

Lisäksi kunnanhallitus on ilmoittanut kunnan mukaan talous- ja henkilöstöhallinnon palveluja tuottavan Provincia Oy:n käynnistämiin digitalisaatiohankkeisiin.

Muu keskushallinto

Keskushallinto tuottaa kunnan yleishallinnon hallinto- ja toimistopalvelut, jotka sisältävä seuraavat kokonaisuudet:

- toimielinten kokoushallinnon palvelut
- taloushallinnon palvelut
- henkilöstöhallinnon palvelut
- asiakirjahallinnon ja arkistotoimen palvelut
- tiedonhallinta ja tietopyyntöpalvelut
- tietohallinto- ja tietosuojapalvelut
- työllistämispalvelut

- sisäisen ja ulkoisen viestinnän palvelut
- tiedottamisen ja markkinoinnin palvelut
- velkaneuvontapalvelut
- joukkoliikennepalvelut
- pieneläinten talteenotto

Kuntalain edellyttämä kuntalaisten osallistaminen ja vaikuttamismahdollisuuksien edistäminen näkyi vuoden aikana edelleen lisääntyneinä aloitteina ja palautteina sekä kuntalaisten lisääntyneenä aktiivisuutena vapaaehtoiseen yhdistysten, yritysten ja yksityisten yhteiseen tekemiseen kuntalaisten hyväksi.

Vahvistetun kuntastrategian vision mukaan Kärkölä on ulospäin suuntautuva ja myönteisesti tunnettu, terve, itsenäinen, yhteisöllinen sekä menestyvä ihmisen kokoinen kunta. Sitä johtavat arvot ovat luottamus, aktiivisuus, vastuullisuus ja yhteisöllinen välittäminen.

Elinvoima

Kunnan elinkeinotoimi hoidettiin 2020 organisaation omana työnä. Markkinoinnissa ja viestinnässä elinvoiman kehittämiseen liittyvää toimintaa aktivoitiin kokonaan omana työnä. Työllisyystoimissa saavutettiin hyviä tuloksia. Elinkeinoasiat hoidettiin organisaatiossa myös oman toimen ohella. Palveluita yrittäjille tuotiin esiin yrittäjälloissa.

Elinvoima	TP 2019	TA 2020	TA		Toteutunut 2020	TA-Tot. 2020	Tot. %
			muut.	TA yht			
Tuotot	105 853	144 250	20 000	164 250	162 858	1 392	99,2
Kulut	-549 338	-640 690	-160 000	-800 690	-681 156	-119 534	85,1
Netto	-443 485	-496 440	-140 000	-636 440	-518 298	-118 142	81,4

Hyvinvoinnin ja terveyden edistäminen	TP 2019	TA 2020	TA		Toteutunut 2020	TA-Tot. 2020	Tot. %
			muut.	TA yht			
Tuotot	0	0	0	0	105	-105	*****
Kulut	-31 530	-32 260	0	-32 260	-35 416	3 156	109,8
Netto	-31 530	-32 260	0	-32 260	-35 311	3 051	109,5

Sosiaali- ja terveystalvet

Päijät-Hämeen hyvinvointikuntayhtymä tuottaa kunnalle sosiaali- ja terveydenhuollon palvelut. Yhtymän tuottamien sosiaali- ja terveystalvetjen osalta muutetun talousarvion toteuma alittui noin 835 000 eurolla.

Sosiaali- ja terveystalvet	TP 2019	TA 2020	TA		Toteutunut 2020	TA-Tot. 2020	Tot. %
			muut.	TA yht			
Tuotot	0	0	0	0	0	0	0
Kulut	-15 556 060	-15 980 350	0	350	-14 586 732	-1 393 618	91,3
Netto	-15 556 060	-15 980 350	0	350	-14 586 732	-1 393 618	91,3

Sosiaali- ja terveyspalveluiden kustannusten erittely:	2020	2019	2018
Peruspalvelut	8 748 037,97	9 269 079,00	8 872 678,00
Akuutti 24	596 545,00	698 913,00	567 505,20
Ensihoito	219 284,00	145 693,00	139 512,00
Erikoissairaanhoido	4 614 305,00	5 043 665,00	4 890 817,70
Ympäristöterveydenhuolto	130 057,00	127 474,00	129 385,18
Eläkemenoperusteiset eläkevakuutusmaksut	254 651,42	257 099,68	224 509,03
PH-Hykyn perustamiskustannukset			
Kotikuntakorvausten valtionosuuden vähennys	11 379,96	9 702,03	4 111,87
Perustoimeentulotuen palautus			
Sotilasvammalain mukaiset korvaukset			
Muut sosiaali- ja terveydenhuollon menot	12 471,54	4434,29	27 467,03
Yhteensä		15 546 060,00	14 855 986,01

Maaseututoimi

Maaseututoimi vastaa maataloushallintoon kuuluvista viranomaistehtävistä, maaseutualueiden kehittämistä, yksityistieasioista sekä kunnan maa- ja metsätilojen hoitamisesta.

Kärkölän maaseutuhallinto kuuluu Päijät-Hämeen yhteistoiminta-alueeseen. Yksikkö koostuu kahdeksasta Päijät-Hämeen kunnasta ja sitä hallinnoi Asikkalan kunta.

Kunnanhallitus päätti lakkauttaa maaseutusihteen viran 1.3.2020 lukien.

Maaseututoimi	TP 2019	TA 2020	TA		Toteutunut 2020	TA-Tot. 2020	Tot. %
			muut.	TA yht			
Tuotot	123 333	15 400	0	15 400	21 493	-6 093	139,6
Kulut	-132 164	-62 830	0	-62 830	-43 842	-18 988	69,8
Netto	-8 831	-47 430	0	-47 430	-22 349	-25 081	47,1

Palo- ja pelastustoimi

Palo- ja pelastustoimi, öljyntorjunta ja väestönsuojelun suunnittelu kuuluvat Päijät-Hämeen pelastuslaitoksen toiminta-alueeseen. Pelastuslaitoksen toimintaa ohjaa kunkin kunnan toiminta-alueella koskeva palvelutasopäätös.

Palonehkäisy

Palotarkastuksia tehdään palo- ja onnettomuusvaaran ehkäisemiseksi ja henkilöturvallisuuden lisäämiseksi. Tarkastusten yhteydessä ja erikseen järjestetyissä tilaisuuksissa annetaan valistusta ja neuvontaa.

Sammutus- ja pelastustoiminta

Kärkölässä toimi valmiuspalokuntana Järvelän VPK, joka osallistuu kaikkiin alueensa hälytystehtäviin. Järvelän VPK on erikoistunut lisäksi ensivastetoimintaan.

Öljyntorjunta

Kärkölä tunnetaan vähävesistöisenä kuntana, minkä johdosta järvillä tapahtuva suurempi öljyonnettomuus on harvinainen. Kunnan alueella kulkevat Riihimäentie (54), Mäntsäläntie (295) ja Lahti-Riihimäki rautatie muodostavat omat riskikohteet, joista aiheutuu riskejä pohjaveteen, kun vaarallisten aineiden kuljetukset ovat päivittäisiä ja liikenne vilkasta.

Kärkölään pohjavesivarat keskittyvät I Salpausselältä Kärkölään, Järvelän ja Marttilan kautta Mäntsälään, jolloin maa-alueilla tapahtuvat vaarallisten aineiden onnettomuudet saattavat muodostua pitkäaikaisiksi ja siten kustannuksiltaan korkeiksi.

Väestönsuojelu

Kärkölä muodostaa oman suojelulohkon. Kunnan poikkeusolojen johtokeskus toimii kunnantalon väestönsuojassa.

Pelastustoimi	TP 2019	TA 2020	TA		Toteutunut 2020	TA-Tot. 2020	Tot. %
			muut.	TA yht			
Tuotot	0	0	0	0	0	0	0,0
Kulut	-431 611	-444 830	0	-444 830	-444 809	-21	100,0
Netto	-431 611	-444 830	0	-444 830	-444 809	-21	100,0

KUNNANHALLITUS YHTEENSÄ

Kunnanhallitus yhteensä	TP 2019	TA 2020	TA		Toteutunut 2020	TA-Tot. 2020	Tot. %
			muut.	TA yht			
Tuotot	274 973	238 650	20 000	258 650	286 791	-28 141	110,9
Kulut	-17 779 097	-18 179 020	-160 000	-18 339 020	-16 803 255	-1 535 765	91,6
Netto	-17 504 124	-17 940 370	-140 000	-18 080 370	-16 516 464	-1 563 906	91,4

2.2.4 Sivistys- ja hyvinvointilautakunta

Seuraavassa on kuvattu toiminnallisesti sivistystoimen tuottamat palvelut vuonna 2020.

Kärkölän kunta tuotti itse sivistystoimen palvelut lukuun ottamatta perusopetuksen vaativan luokkamuotoisen erityisopetuksen palveluja, oppilashuollon esimies-, kuraattori- ja koulupsykologipalveluja, varhaiskasvatuksen viikonloppuisin ja arkipyhinä tuottamia vuorohoidon palveluja sekä kirjastotoimen johdon ja kirjaston aineistokannan käsittelyyn liittyviä palveluja, jotka se osti naapurikunnilta.

Sivistystoimen palveluilla tuettiin ja annettiin laaja-alaista ja monipuolista hoitoa, kasvatusta ja opetusta lapsille ja nuorille. Lisäksi tarjottiin vapaa-aikatoimen palveluja kuntalaisille sekä luotiin edellytyksiä sosiaaliselle kasvulle ja yhteistyössä toimimiselle. Sivistystoimen palvelut huolehtivat laadukkaasti varhaiskasvatuksen, yleissivistävän koulutuksen, muiden kasvatus- ja opetuspalveluiden sekä vapaa-aikapalvelujen järjestämisestä lainsäädännön edellyttämällä tavalla.

Korona-epidemia aiheutti maaliskuusta alkaen merkittäviä haasteita sivistystoimen palvelujen tuottamiselle erityisesti valmiuslain voimassaoloaikana 13.3.-16.6. ja sen jälkeenkin palveluja tuotettaessa Etelä-Suomen aluehallintoviraston määräys mukaisesti.

Valtuustotason sitovien tavoitteiden toteutuminen

1. Kunnan hyvinvointiryhmä koordinoi, että hyvinvointi sisällytetään jokaisen toimialan talousarvioon ja toimintasuunnitelmiin.

Todetaan, että tavoite toteutui.

2. Perusopetuksen osalta koulukiusaamista ennaltaehkäisevien toimien tehostaminen siten, että kiusaamisen määrä vähenee lukuvuoden 2018–2019 tasosta. Indikaattoreina Terveiden ja hyvinvoinnin laitoksen (THL) kouluterveyskyselyn ja KivaKoulu tilannekartoituksen tulokset.

Todetaan, että kevätlukukaudella 2019 toteutetussa KivaKoulu tilannekartoituskyselyssä 11 prosenttia koulumme oppilaista ilmoitti joutuneensa kiusatuksi kaksi tai kolme kertaa kuukaudessa tai useammin. Lukuvuoden 2019-2020 aikana toteutettiin KivaKoulu toimintaohjelman mukaisia oppitunteja kaikille vuosiluokille.

Kevätlukukaudella 2020 toteutetussa KivaKoulu tilannekartoituskyselyssä 12 prosenttia koulumme oppilaista ilmoitti ennen etäopetukseen siirtymistä olleen lähiopetuksen aikana joutuneensa kiusatuksi kaksi tai kolme kertaa kuukaudessa tai useammin. Valtakunnallinen vertailuprosentti oli 6.

Todetaan, että asetettua tavoitetta ei saavutettu, mutta ennaltaehkäisevät toimenpiteet ovat olleet kohtuullisen vaikuttavia käyttäen vertailulukuna edellisen lukuvuoden vastaavaa koulukohtaista tietoa.

Todetaan, että koulukiusaamista ennaltaehkäiseviä tehostettuja toimenpiteitä on jatkettu lukuvuonna 2020-2021 turvallisen oppimisympäristön turvaamiseksi jokaiselle koulumme oppilaalle.

3. Jokainen oppivelvollisuuden suorittanut nuori saavuttaa perusopetuksen päättötodistuksen.

Lukuvuoden 2019-2020 päätteeksi oppivelvollisuuden sai suoritettu 40 nuorta. Heistä 39 saavutti perusopetuksen päättötodistuksen.

Todetaan, että asetettua tavoitetta ei saavutettu oppilaiden opintomenestyksen turvaamiseksi toteutetuista runsaista tukitoimista huolimatta. Tukitoimia on jatkettu lukuvuonna 2020-2021 tavoitteen saavuttamiseksi.

Sivistys- ja hyvinvointilautakunta 1.1.2020 lähtien

Jäsen	Läsnä	Varajäsen	
Eero Lepola, pj.	6/8	Vesa Palo	1/8
Kauko Issakainen	7/8		
Arto Määttä	8/8		
Tuija Pelli	8/8		
Reijo Päivärinta, vpj.	8/8		
Leena Reiman	8/8		
Miia Salminen	7/8	Riikka Karjalainen	1/8
Maija Saarinen.	7/8		
Petri Vahovuori	3/8	Jari Heinonen	2/8
Petri Käkönen, pöytäkirjanpitäjä./esittelijä	8/8		

Sivistystoimen ja hyvinvointityön hallinto

Toimialan hallinto mahdollisti ja tuki sivistystoimen palveluiden tuottamista. Yleishyödyllisten yhdistysten avustaminen oli osa sivistys- ja hyvinvointilautakunnan tehtävää. Avustusmääräraha 19 000 euroa sisältyy sivistystoimen hallinnon kustannuksiin.

Sivistystoimen ja hyvinvointityön hallinto	TP 2019	TA 2020	TA muut.	TA yht	Toteutunut 2020	TA-Tot. 2020	Tot. %
Tuotot	0	0	0	0	3 382	-3 382	*****
Kulut	-172 213	-278 830	0	-278 830	-286 736	7 906	102,8
Netto	-172 213	-278 830	0	-278 830	-283 354	4 524	101,6

Varhaiskasvatus

Varhaiskasvatuksen tehtäväalueeseen kuului varhaiskasvatus ja varhaiserityiskasvatus päiväkodissa, esiopetuksessa ja perhepäivähoidossa. Lisäksi tehtäväalueeseen kuului yksityisen hoidon tuki ja sen kunnallinen lisä ja lasten kotihoidon tuki sekä varhaiskasvatuksen hallinto. Varhaiskasvatuksen viikonloppuisin ja arkipyhinä tuotetut vuorohoidon palvelut tuotettiin ostopalveluna Hollolan kunnan kanssa.

Varhaiskasvatuksen tehtävänä oli tarjota lapsiperheille turvallinen hoitomuoto ja näin mahdollistaa vanhempien työssä käyminen ja opiskelu ja edistää lapsen tervettä kasvua, kehitystä ja oppimista. Tällä tavalla tuettiin perheitä heidän toivomallaan tavalla ja edistettiin lasten ja perheiden hyvinvointia. Varhaiskasvatus teki myös matalankynnyksen palveluohjausta, mikäli lapsen etu ja perheen tilanne sitä vaati. Korona- epidemia vaikutti maaliskuusta alkaen toimintaan tehostettuina tila- ja hygieniajärjestelyinä.

Varhaiskasvatus on lapsen ja perheen tarpeet huomioon ottavaa tavoitteellista toimintaa, jota toteutetaan kehitykselle ja oppimiselle suotuisassa, turvallisessa ja terveellisessä toimintaympäristössä. Se perustuu varhaiskasvatukseen ja -asetukseen sekä kasvatusyhteistyöhön ja yhteisölliseen toimintaan.

Esiopetuksen tehtävänä oli osana varhaiskasvatusta edistää lasten oppimisedellytyksien kehittymistä ja tarjota esiopetusta täydentävää varhaiskasvatusta sitä tarvitseville. Esiopetus järjestettiin Kärkölen yhtenäiskoulun Keltasiivessä.

Varhaiskasvatus	TP 2018	TP 2019	TP 2020
0-6 v:n ikäluokka yht. 31.12	252	228	206
Joista kunnan tuottamassa päiväkotihoidossa	110	116	110
Joista kunnan tuottamassa perhepäivähoidossa	8	8	6
Joista kunnan tukemassa yksityisessä päivähoitossa	14	5	4
Lapsia esiopetuksessa	43	51	34
Kotihoidon tuki			

Tuen saajia, keskimäärin / vuosi	38	39	37
Lapsia tuen piirissä, keskimäärin / vuosi	50	47	48
Kotihoidon tuki/tuensaaja / vuosi	4 281	4 636	4 076
Hoitopaikan hinta (netto) / vuosi			
Päiväkoti	14 161	14 864	15 072
Perhepäivähoito	11 335	9 146	11 425
Yksityinen päivähoito	5 989	6 270	ei tiedossa
Käyttömenot (brutto) € /esikouluoppilas	5 541	5 666	6 706
Hoitopäivän hinta (netto)			
Päiväkoti	96,88	96,40	104,40
Perhepäivähoito	64,62	65,15	58,71

Yleissivistävä koulutus

Kärkölen kunta tuotti itse perusopetuspalvelut lukuun ottamatta vaativan luokkamuotoisen erityisopetuksen palveluja sekä oppilashuollon esimies-, kuraattori- ja koulupsykologipalveluja, jotka se osti naapurikunnilta. Vuosiluokkien 1-4 opetus järjestettiin Keltasiivessä ja vuosiluokkien 5-9 opetus edelleen Opintien toimipisteessä.

Korona-epidemia vaikutti maaliskuusta alkaen toimintaan tehostettuina tila- ja hygieniajärjestelyinä. Lisäksi valmiuslain voimassaoloaikana vuosiluokkien 4-9 yleisopetuksen oppilaiden opetusjärjestely toteutettiin etäyhteyksin ajalla 18.3-14.5. Se sisälsi myös annosateriapalvelun sen piirin ilmoittautuneille.

Yleissivistävän koulutuksen tavoitteiden mukaisesti opetus- ja kasvatustehtävällä pyrittiin edistämään oppilaiden kasvua ihmisyyteen ja eettisesti vastuukykyiseen yhteiskunnan jäsenyyteen sekä ohjattiin heitä omaksumaan elämässä tarpeellisia tietoja ja taitoja. Opetuksella pyrittiin edistämään sivistystä ja tasa-arvoisuutta yhteiskunnassa sekä oppilaiden edellytyksiä osallistua koulutukseen ja muutoin kehittää itseään elämänsä aikana. Opetuksen tavoitteena oli lisäksi turvata riittävä yhdenvertaisuus koulutuksessa koko maan alueella.

Palvelu sisälsi perusopetuksen sekä oppilashuollon. Oppilaista 27 % oli koulun tukitoimena toteutettavan tehostetun tai erityisen tuen piirissä.

Yleissivistävä koulutus	TP 2018	TP 2019	TP 2020
Lapsia perusopetuksessa	424	400	393
Lapsia koululaisten iltapäivätoiminnassa	17	18	14
Käyttömenot (brutto) / 1000 € (sis. ip-toim.)	4 006	3 957	3 970
Käyttömenot (brutto) € / oppilas (sis. ip-toim:)	9 447	9 893	10 102
Kotikuntakorvauksen perusosa €/oppilas	6 512	6 600	6 797
Tuntikehys / oppilas, yhtenäiskoulu	1,76	1,67	1,69

Muu opetustoimi

Palvelu loi edellytykset kuntalaisten osallistumiselle vapaan sivistystyön palveluihin. Palvelu sisälsi ostopalvelujen ja kuntaosuuksien korvaukset Lahden kaupungin hallinnoimalle Wellamo-opistolle ja Päijät-Hämeen kesäyliopistoyhdistys r.y:n ylläpitämälle Päijät-Hämeen kesäyliopistolle sekä musiikkiopetusta järjestäville tahoille (Concis Lahden konservatorio ja Riihimäen musiikkiopisto) maksettavat korvaukset.

Wellamo-opiston opetustunnit	TP 2019	TP 2020
Musiikki	325	430
Kuvataide ja muotoilu	135	244
Kuvataiteen ja käsityön muu op.	48	0
Näyttämö- ja sanataide	0	26
Käsityöt	222	306
Kielet	70	104
Tietotekniikka	19	44
Liikunta, tanssi ja terveys	500	577
Taiteen perusopetus	500	600
Historia, yhteiskunta, psykologia	0	0
Muut	0	0
Yhteensä	1 818	1 731

Muu opetustoimi	TP 2018	TP 2019	TP 2020
Wellamo-opisto, opetustunteja	1778	1818	1731
Musiikki, oppilaita Lahden konservatoriossa	3	3	3

Kasvatus ja opetus	TP 2019	TA 2020	TA muut.	TA yht	Toteutunut 2020	TA-Tot. 2020	Tot. %
Tuotot	261 289	295 400	0	295 400	251 698	43 702	85,2
Kulut	-6 433 387	-6 328 620	0	-6 328 620	-6 115 301	-213 319	96,6
Netto	-6 172 098	-6 033 220	0	-6 033 220	-5 863 603	-169 617	97,2
Poistot	-20 325	-33 000	0	-33 000	-60 809	27 809	184,3
Tilikauden tulos	-6 192 423	-6 066 220	0	-6 066 220	-5 924 412	-141 808	97,7

Kirjastotoimi

Kärkölen kirjasto vastasi tavoitteidensa mukaisesti ensisijaisesti kärköläläisten tiedon, itsensä kehittämisen ja virkistymisen tarpeisiin kehittämällä kirjastoa monipuolisena ja kaikkien tavoitettavissa olevana palveluverkostona.

Kärkölä osti kirjastotoimen johdon ja kirjaston aineistokannan käsittelyyn liittyvät palvelut Hollolalta. Kärkölen kirjasto kuului Päijät-Hämeen Lastukirjastoihin.

Kärkölen kirjasto oli mukana seudullisen kirjastoyhteistyön kehittämisessä. Tähän liittyi myös työyhteisön osaaminen, uudistuminen ja koulutus. Palvelujen kustannustehokkuus oli osana talouden ja resurssien hallintaa.

Kirjastotoimi:	TP 2018	TP 2019	TP 2020
Lainausten määrä	42 516	43 686	35881
Kävijöiden määrä	15 521	16 645	11877
Lainan hinta, euroa	4,65	4,47	5,77
Kirjaston normaali aukioloaika (tuntia/vko)	20	20	20
Vakituisen, kokoaikaisen henkilöstön määrä	1	1	1

Lainausten ja kävijöiden määrä väheni hieman vuoden 2020 aikana edelliseen vuoteen verrattuna. Lainausten ja kävijämäärän laskuun vaikutti Korona-epidemian takia määrätty kuukauden sulku valmiuslain voimassaoloaikana. Epidemian jatkuessa lainaus- ja kävijämäärät vähenivät edelliseen vuoteen verrattuna. Senioriohjaajan tukemiin kirjastokäynteihin ei ollut mahdollisuutta maaliskuun jälkeen epidemian takia.

Kulttuuritoimi

Kulttuuritoimi tuki kunnassa harjoitettavaa kulttuuritoimintaa, vaali kotiseutuperinnettä ja järjesti kulttuuritapahtumia epidemiarajoitusten mahdollistamissa puitteissa yhteistyössä kolmannen sektorin kanssa.

Huovilan puistolla oli edelleen merkittävä asema Kärkölen kulttuuritoimessa ja matkailukohteena. Puistossa kesäkausien aikana järjestettäväksi suunnitellut tapahtumat ja toiminnat toteutuivat Huovila-toimikunnan laatiman suunnitelman mukaisesti. Keskeisenä tapahtumana oli Kärkölä-päivää, joka toteutettiin aiemmista vuosista poiketen elokuun kolmantena sunnuntaina. Opastettua puistokierrospalvelua ei järjestetty. Valon ja musiikin iltaa ei järjestää syyskuussa pahentuneen epidemiatilanteen takia.

Huovilan puistoon myytiin kesän aikana yksittäisiä lippuja 865 kappaletta ja kausikortteja 17 kappaletta.

Nuorisotoimi

Nuorisotyöllä tarkoitetaan sitä työtä, jolla parannetaan nuorten elinoloja ja luodaan edellytyksiä nuorisotoiminnalle. Toiminnan painopiste oli ennaltaehkäisevässä työssä yhteistoiminnassa erityisesti koulutoimen sekä muiden hallintokuntien, viranomaisten ja kolmannen sektorin kanssa. Nuorisotoimen palveluina tuotettiin keskeisesti avointa nuorisotalotoimintaa Järvelän Nuokulla. Nuokulla järjestettiin toimintaa normaaleista ikäryhmistä ja aukioloajoista poiketen lähes koko kesän ajan, koska maaliskokuussa valmiuslain voimassaolo oli estänyt normaalin talotoiminnan.

Nuorisotyön toimijat jalkautuvat nuorten pariin, nuorten suosimille paikoille mm. koulunpäättäjäisten yhteydessä ja halloweenina sekä useampana yksittäisenä iltana kevään 2020 koronaepidemian aikana. Nuorisotyötä jalkautettiin enenevässä määrin myös koulun arkeen.

Nuorisotyö vahvisti myös nuorten osallisuutta erityisesti heitä itseään koskevassa päätöksenteossa. Kärkölässä nuorisovaltuusto on toiminut vuodesta 2005 lähtien. Nuorisovaltuutetuilla on viisi paikkaa läsnäolo- ja puheoikeuksin kunnanvaltuuston kokouksissa. Nuorisovaltuusto järjestää nuorille toimintaa itsenäisesti ja on mukana nuorisotoimen ja muiden yhteistyötahojen kanssa monissa tapahtumissa, mutta koronarajoitusten vuoksi myös nämä peruuntuivat tältä vuodelta.

Etsivän nuorisotyön avulla pyrittiin tavoittamaan syrjäytymisuhan alaiset nuoret ja auttamaan heidät sellaisten palvelujen ja muun tuen piiriin, joilla edistettiin heidän kasvuaan, itsenäistymistään, osallisuuttaan yhteiskuntaan ja muuta elämänhallintaansa sekä pääsyään koulutukseen ja työmarkkinoille.

Etsivän nuorisotyön ensisijaisena kohderyhmänä ovat 15 - 29-vuotiaat ilman työ- tai opiskelupaikkaa olevat kärköläläiset nuoret sekä nuoret, joilla on haasteita arjenhallinnassa ja arkisten asioiden hoitamisessa ja, jotka tarvitsevat tukea saavuttaakseen tarvitsemansa palvelut.

Koronaepidemian vaikutukset näkyivät myös etsivässä nuorisotyössä mm. työn siirtymisenä väliaikaisesti osittain etänä tehtäviin ohjauksiin. Huomion arvoista, että lähes 50 % vuonna 2020 tavoitetuista nuorista hakeutui etsivän nuorisotyön asiakkaaksi oma-aloitteisesti tai läheisen ohjauksesta.

Nuorisotoimi:	TP 2018	TP 2019	TP 2020
Nuorisotyön piiriin kuuluvien ikäluokka (0-28 vuotiaat)	1 226	1 151	1 092
Ohjatussa toiminnassa kirjattujen käyntien määrä	4 717	4 474	4 661
Suunnitelmallisesti kohdattujen nuorten lkm	721	1019	1306
Menot (brutto) € / 0-28 vuotias	114,95	126,60	140,15
Nuokun aukioloaika (tuntia / vko)	21	21	21
Vakituisen, kokoaikaisen henkilöstön määrä	2	2	2
Etsivä nuorisotyö, HTV	1	1	1,16
Valtionavustus etsivään nuorisotyöhön	27 000	27 500	45 000
Kunnassa asuvat 15-29 -vuotiaat	583	542	535
Etsivän nuorisotyön tavoittamat nuoret	65	65	56
NEET-nuorten määrä % ikäluokasta (arvio)	6,6-11,0	7,4-12,3	
Tavoitetut nuoret % ikäluokasta	11,1	11,9	10,5
Uudet asiakkuudet	32	46	42
Eteenpäin ohjattuja nuoria	59	61	48
Asiakkuudessa nuoria 31.12.	28	23	23

Liikuntatoimi

Liikuntatoimen tehtävänä on luoda edellytyksiä kansalaisten liikunnalle kehittämällä paikallista ja alueellista yhteistyötä sekä terveyttä edistävää liikuntaa, tukemalla kolmannen sektorin toimintaa, tarjoamalla liikuntapaikkoja sekä järjestämällä liikuntaa ottaen huomioon myös erityisryhmät.

Seurojen tehtävänä on lähinnä lasten ja nuorten liikunnan sekä aikuisten kuntoliikunnan ja kilpaurheilun järjestäminen. Kunnan tehtävä on vastata terveystoiminnasta.

Aikuisliikuntahankkeeseen liittyen järjestettiin liikuntaneuvontaa, johon henkilöt ohjautuivat pääsääntöisesti omatoimisesti. Asiakkaita oli vuoden aikana yhteensä 50.

Korona-epidemia vaikutti merkittävästi asiakasmääriin, kun osaa toiminnoista ei voitu lainkaan järjestää. Esimerkiksi fysioterapian kuntosaliryhmiä sekä senioreille suunnattuja harrastustoimintoja ei voitu järjestää epidemia alettua. Sen sijaan pyrittiin tarjoamaan netin välityksellä muun muassa erilaisia liikuntavideoita. Matalankynnyksen liikuntaryhmien osalta tarjottavina olivat: kuntojumppa, lajimix, perheliikunta, vesijumppa, keuhonhuolto ja tuolijumppa. Lisäksi tehtiin koulu- ja päiväkotiyhteistyötä järjestämällä päiväkotikäisille jumppaa ja koululaisille voimistelukoulua sekä uimaopetusta 0-2- luokkalaisille.

Vuoden aikana järjestettiin erilaisia tapahtumia ja tempauksia mm. yleisurheilukoulu lapsille ja juoksukoulu aikuisille. Kuntalaisille järjestettiin liikuntahaasteita vuoden aikana kolme sekä lisäksi postilaatikkopyöräily koko kesän ajaksi. Työhyvinvoinnin kehittämiseksi toteutettiin kunnanviraston työntekijöille liikuntatestit keväällä ja syksyllä. Lisäksi järjestettiin syksystä alkaen taukojumppaa työajalla kerran viikossa.

Uimahallissa oli vuoden aikana yhteensä 16 215 käyntikertaa, joista koululaisten käyntikertoja 3 640 ja vesiliikuntaryhmäläisten 1 118.

Vapaa-aikatoimi	TP 2019	TA 2020	TA muut.	TA yht	Toteutunut 2020	TA-Tot. 2020	Tot. %
Tuotot	107 967	100 700	0	100 700	81 878	18 822	81,3
Kulut	-1 051 645	-1 077 060	0	-1 077 060	-1 067 102	-9 958	99,1
Netto	-943 678	-976 360	0	-976 360	-985 224	8 864	100,9

Sivistys- ja hyvinvointilautakunta yhteensä	TP 2019	TA 2020	TA muut.	TA yht	Toteutunut 2020	TA-Tot. 2020	Tot. %
Tuotot	369 255	396 100	0	396 100	336 958	59 142	85,1
Kulut	-7 657 245	-7 684 510	0	-7 684 510	-7 469 139	-215 371	97,2
Netto	-7 287 990	-7 288 410	0	-7 288 410	-7 132 181	-156 229	97,9
Poistot	-20 325	-33 000	0	-33 000	-60 809	27 809	184,3
Tilikauden tulos	-7 308 315	-7 321 410	0	-7 321 410	-7 192 990	-128 420	98,2

2.2.5 Ympäristölautakunta

Ympäristölautakunnan kokoonpano 2020

Ympäristölautakunta kokoontui 8 kertaa.

Jäsen

Alander Toni
 Ingström Leif
 Mäntylä Matti
 Laakso Soile
 Malm Tiina
 Jaana Kaartti
 Penna Mika
 Lepola Ville
 Seppälä Anne

Muut

Raininko Mari, kh:n edustaja

Sihtööri

Hyytiäinen Riitta

Varajäsen

Laiho Juha-Matti
 Virpiaro Petri
 Rajala Hannu
 Hara Aila
 Uotila Saku
 Aaltonen Päivi
 Eerola Seppo
 Holma Hannele
 Anttonen Tuula

Risto Salonen

Tehtävät

Ympäristölautakunnalle kuuluvat ympäristönsuojelun lakisäätteiset tehtävät kuten toimia kunnan ympäristönsuojeluviranomaisena ja vesihuoltolain ja jätelain valvontaviranomaisena sekä maa-ainelupaviranomaisena. Ympäristölautakunta toimii kunnan rakennusvalvontaviranomaisena.

Talousarviovuoden sitovat tavoitteet

Ympäristönsuojelu

Kunnan ympäristöstrategian valmistelu, jossa osana on liittyminen HINKU-verkoston (hiilineutraalit kunnat). HINKU-kunnaksi liittyminen edellyttää puolestaan kuntien energiatehokkuussopimuksen laatimista (KETS)

Mittari

Tavoite ei ole mitattavissa, mutta itse hankkeessa luodaan mittareita.

- Asukkaille järjestettiin avoin kysely ympäristöstrategiasta
- Ympäristöstrategian luonnos on ollut lautakunnassa

Selvitys niistä kiinteistöistä, joilla hajajätevesiasetuksen mukainen määräaika 31.10.2019 on mennyt umpeen eli selvitetään ne kiinteistöt, jotka sijaitsevat alle 100 m vesistöstä tai luokitellulla pohjavesialueella.

Mittari

Toimenpiteitä edellyttävät kiinteistöjen määrä kokonaismäärästä (tai kiinteistöt, joilta ei edellytetä toimenpiteitä)

Pohjavesialueilla kiinteistöjä, joiden jätevesien nykytilanne tulee selvittää on 45 kpl ja vesistövyöhykkeellä 54 kpl. Määriin liittyy edelleen epävarmuustekijöitä, koska esim. pohjavesialuerajaukset muuttuivat vuoden 2020 lopussa.

Ympäristölautakunta käsitteli kaksi maa-aineslupaa ja kaksi ympäristölupaa, joista merkittävin oli Järvelän sahan siirtoa koskeva lupa.

Ympäristönsuojelu	TP 2019	TA 2020	TA		Toteutunut 2020	TA-Tot. 2020	Tot. %
			muut.	TA yht			
Tuotot	15 707	13 000	0	13 000	25 876	-12 876	199,0
Kulut	-86 115	-87 300	0	-87 300	-87 426	126	100,1
Netto	-70 408	-74 300	0	-74 300	-61 549	-12 751	82,8

Rakennustarkastus

Rakennustarkastuksella edistetään kestävän kehityksen mukaista rakentamista sekä hyvien rakennustapojen ja materiaalien käyttöä rakentamisessa. Rakentamisen soveltuvuutta maisemaan ja ympäristöön pyritään parantamaan asiantuntevaa suunnittelijaa käyttämällä.

Rakennusvalvonta palautui Lahden kaupungilta kunnan omaksi toiminnaksi vuoden 2019 alussa.

Talousarviovuoden sitovat tavoitteet

Rakennusvalvonta

Käsittelyvalmiit lupahakemukset päätetään kolmessa viikossa

Tavoite toteutui

Lautakunta käsitteli yhtenäiskoulun 2. vaiheen rakennusluvan ja muita rakennusvalvonnan lupia oli 37 kpl.

Rakennustarkastus	TP 2019	TA 2020	TA		Toteutunut 2020	TA-Tot. 2020	Tot. %
			muut.	TA yht			
Tuotot	28 826	25 000	0	25 000	61 459	-36 459	245,8
Kulut	-896	-65 580	0	-65 580	-54 573	-11 007	83,2
Netto	27 930	-40 580	0	-40 580	6 885	-47 465	-17,0

YMPÄRISTÖLAUTAKUNTA YHTEENSÄ

Ympäristölautakunta yhteensä	TP 2019	TA 2020	TA		Toteutunut 2020	TA-Tot. 2020	Tot. %
			muut.	TA yht			
Tuotot	44 533	38 000	0	38 000	87 335	-49 335	229,8
Kulut	-87 011	880	0	880	-141 999	-10 881	92,9
Netto	-42 478	880	0	880	-54 664	-60 216	47,6

2.2.6. Tekninen lautakunta

Tekninen lautakunta 2020

Jäsen

Tenhunen Kimmo, pj.
Korhonen Merja, vpj.
Ahokas Riitta
Holma Hannele
Julkunen Kari
Kari Kyösti
Seppälä Mikko
Tommiska Mari
Veck Jarkko

Muut

Koskinen Markku, pormestari
Salminen Miia, KH:n edustaja

Varajäsen

Heinonen Jari
Sivo Sini
Luomalahti Minna
Jokiniemi Merja
Lepola Ville
Salomaa Olli
Peltonen Pekka
Louhivaara Jenni
Akkila Pasi

Karjalainen Riikka

Sihteeri/esittelijä

Partio Ville

Sihteeri

Janine Santala

Tekninen lautakunta kokoontui kertomusvuoden aikana 9 kertaa.

Teknisen lautakunnan toiminta-ajatuksena on tuottaa omalla tehtäväalueellaan palveluja siten, että käyttäjät ovat tyytyväisiä saavutettuun laatuun. Toiminnot ja palvelut tuotetaan järkevästi ja taloudellisesti asiakkaita tasapuolisesti kohdellen.

Tekninen lautakunta vastaa seuraavien palvelujen tuottamisesta ja kehittämisestä:

- maankäytön suunnittelusta, valmistelusta ja investointiohjelman mukaisten kohteiden suunnittelusta sekä hyväksytyjen hankkeiden toteuttamisesta
- vesi- ja jätevesihuollosta hyväksytyllä vesihuollon toiminta-alueella
- ruokahuollosta ja siivouspalveluista kouluihin sekä päiväkotiin
- kunnan omistamien kiinteistöjen huolto- ja isännöintipalveluista
- kaavateiden ja Huovilan puiston sekä leikkipuistojen hoidosta
- sivistyslautakunnan tilaamien kesä- ja talviurheilualueiden hoidosta.

Valtuustotason sitovat tavoitteet:

Tekninen lautakunta huolehtii vesihuollosta, kiinteistöistä ja kaavateiden kunnossapidosta siten, että se takaa kuntalaisille terveellisen ja turvallisen asumisympäristön.

Kunnan laadukas HR-johtaminen ja sen kehittäminen

Koko teknisen toimen henkilöstölle taataan mahdollisuus vähintään yhteen koulutuspäivään vuodessa.

Henkilökunnan työssä jaksamista työhyvinvointia seurataan säännöllisesti. Työntekijöiden kanssa yhdessä mietitään keinoja, joilla työssä selviytymistä voidaan edistää. Vuosittain käydään työntekijän kanssa kehityskeskustelu ja säännöllistä työpaikan palaverikäytäntöä jatketaan ja sen sisältöä kehitetään. Hyvinvointikysely ja sen tulosten purkaminen toteutetaan vuosittain.

Toteuma: Mm. työturvallisuuskorttikoulutuksessa on tarjottu koulutuspäivä kaikille, joiden kortti oli menossa vanhaksi. Kehityskeskustelut käyty koko henkilöstön kanssa.

Kiinteistöpalvelut

Alueiden, olosuhteiden ja kiinteistöjen kehittäminen

Toimenpiteet: kiinteistöjen kunnosta ja terveellisyydestä huolehtiminen sekä kiinteistöjen käyttömahdollisuuksien edistäminen.

Ilmanvaihtokanavien säännöllisellä tarkastamisella, huollolla ja suodattimien vaihdolla edistetään sisäilmasto-olojen pysymistä hyvällä tasolla.

Toteuma: Huollot ja suodattimien vaihdot toteutettu. Ilmanvaihdon päätelaitteita päivitetty.

Sähköisen huoltokirjan käyttöä seurataan.

Toteuma: Kiinteistöpäällikkö seurannut huoltokirjan käyttöä.

Suoritetaan rakennusten perustusten kosteusteknistä tarkastelua sekä piha-alueiden valumavesien ohjaamiseen pois rakennusten seinustoilta kiinnitetään erityistä huomiota ja tehdään tarvittavia toimenpiteitä.

Toteuma: Virastotalon etupihalla tehty päällysteen korjaus sekä salaojituksen korjaus. Ippola-kodin ympärökset korjattu: Salaojitus ja sadevesien johtaminen pois rakennuksen läheltä sekä patolevyt ja maanpinnan muotoilu.

Kaavateiden talvihoito ja liukkaudentorjunta suoritetaan oikea-aikaisesti ja kustannustehokkaasti. Liukastumistapaturmissa pyritään vahingottomaan vuoteen lisäämällä ennakoivaa hiekoitusta.

Toteuma: Liukkauden torjuntaa sekä auroksia on suoritettu tarpeen mukaan. Liukastumisturmien osalta tekniseen toimeen ei ole tullut yhtään ilmoitusta.

Kärkölän Vesi

Elinympäristöstä huolehtiminen

Puhtaan veden jatkuva saanti turvataan verkoston ja säiliöiden säännöllisellä tarkkailulla ja huuhtelulla.

Toimenpiteet: Runkoverkosto huuhdellaan vuosittain ja säiliöt 2 vuoden välein.

toteuma: Runkoverkosto huuhdeltu suunnitelman mukaan. Kaksi jäteveden pumppaamo saneerattiin.

Kärkölän Kuntala Oy omistaa kunnantalon ja sen ympärillä olevat pienkiinteistöt; Järvelä-talo, nuorisotalo ja kirjasto. Tekninen toimiala vastaa edelleen pääosasta myytyjen kiinteistöjen hoitokustannuksista ja huollosta. Kuntala Oy vastaa jatkossa tulevista kiinteistöjen korjauksista hyväksymässään laajuudessa.

Kiinteistöjen tarvitsema lämpö ostetaan Kärkölän Lämpö Oy:ltä, joka tuottaa lämmön paikallisesti bioraaka-aineella. Omaa lämmöntuotantoa ylläpidetään lisäksi Vuokkoharjun biolämpölaitoksella, josta lämpöä myydään Vuokkoharjun koululle, päiväkodille ja Nerolan palvelutalolle sekä yhdelle yksityiselle omakotitalolle.

Teknisen toimen taloudellisesta toiminnasta vastaa tekninen johtaja. Siivous- ja ruokahuollon eli Sirun toimintaa johtaa palvelupäällikkö. Kiinteistöjen isännöintiä, talonmiespalveluja ja Huovilan puiston ylläpitoa johtaa kiinteistöpäällikkö.

Tekninen suunnittelu

Tekninen suunnittelu	TP 2019	TA 2020	TA		Toteutunut 2020	TA-Tot. 2020	Tot. %
			muut.	TA yht			
Tuotot	1 637	3 000	0	3 000	3 797	-797	126,6
Kulut	-104 908	-134 680	0	-134 680	-138 124	3 444	102,6
Netto	-103 271	-131 680	0	-131 680	-134 327	2 647	102,0

Tulosalue sisältää teknisen lautakunnan, hallinnon, toimistohenkilökunnan ja suunnittelun.

Teknisessä suunnittelussa on varattu määräraha kaavoitusohjelmassa olevien hankkeiden toteuttamiseksi.

Kiinteistöt

Kiinteistöt	TP 2019	TA 2020	TA		Toteutunut 2020	TA-Tot. 2020	Tot. %
			muut.	TA yht			
Tuotot	3 255 325	3 161 090	0	3 161 090	3 302 929	-141 839	104,5
Kulut	-2 201 609	-2 228 870	0	-2 228 870	-2 256 411	27 541	101,2
Netto	1 053 715	932 220	0	932 220	1 046 518	-114 298	112,3
Poistot	-268 734	-384 260	0	-384 260	-361 282	-22 978	94,0
Tilikauden tulos	784 982	547 960	0	547 960	685 236	-137 276	125,1

Tulosalue sisältää rakennetut kiinteistöt, kiinteistöpalvelujen myynnin, puistot, matonpesupaikan, liikunta-alueet ja vanhan kaatopaikan seurannan.

Liikenneväylät

Liikenneväylät	TP 2019	TA 2020	TA		Toteutunut 2020	TA-Tot. 2020	Tot. %
			muut.	TA yht			
Tuotot	413	0	0	0	0	0	0,0
Kulut	-273 029	-280 600	0	-280 600	-248 447	-32 153	88,5
Netto	-272 616	-280 600	0	-280 600	-248 447	-32 153	88,5
Poistot	-257 187	-287 520	0	-287 520	-258 029	-29 491	89,7
Tilikauden tulos	-529 803	-568 120	0	-568 120	-506 476	-61 644	89,1

Tulosalue sisältää kaavatiet, muut tiet sekä alueet.

Kärkölän Vesi

Kärkölän Vesi	TP 2019	TA 2020	TA		Toteutunut 2020	TA-Tot. 2020	Tot. %
			muut.	TA yht			
Tuotot	1 042 001	995 000	0	995 000	977 058	17 942	98,2
Kulut	-511 364	-471 130	0	-471 130	-504 928	33 798	107,2
Netto	530 637	523 870	0	523 870	472 129	51 741	90,1
Poistot	-377 294	-399 640	0	-399 640	-361 846	-37 794	90,5
Tilikauden tulos	153 342	124 230	0	124 230	110 283	13 947	88,8

Kärkölän Vesi käsitellään kirjanpidossa eriytettynä taseyksikkönä, jonka toimintakertomus esitetään tasekirjan kohdassa 5, eriytetyt tilinpäätökset.

Sisäinen palvelutoiminta

Tulosalue käsittää varaston, konekeskuksen, lämpökeskuksen sekä siivous- ja ruokahuollon.

Konekeskus

Tulosalue käsittää kunnan kiinteistöjen, kaavateiden, muiden teiden ja alueiden rakentamiseen ja kunnossapitoon tarvittavaa välineistöä mm. traktorit, ruohonleikkurit ja erilaiset pienkoneet.

Ruokapalvelut ja siivouspalvelut

- Tavoitteenamme on siistien tilojen avulla luoda viihtyisyyttä, turvallisuutta ja ylläpitää terveyttä.
- Kunnan ruokapalvelut toimivat ravitsemussuosituksia noudattaen ja valmistaen maistuvaa, laadukasta ja monipuolista ruokaa asiakkailleen.
- Pyrimme kasvattamaan tasaisesti kotimaisen ja lähellä tuotettujen raaka-aineiden osuutta ruokalistasuunnittelun avulla. Tarjoamme ruokaa asiakaslähtöisesti ja edistämme terveellistä ruokakulttuuria mm. tarjoamalla kasvisvaihtoehdon kaikille koululaisille.
- Henkilökunnan työssä jaksamista työhyvinvointia seurataan säännöllisesti.
- Työntekijöiden kanssa yhdessä mietitään keinoja, joilla työssä selviytymistä voidaan edistää.
- Vuosittain käydään työntekijän kanssa kehityskeskustelu ja säännöllistä työpaikan palaverikäytäntöä jatketaan ja sen sisältöä kehitetään. Hyvinvointikysely ja sen tulosten purkaminen toteutetaan vuosittain.
- Kärkölän ruokapalvelujen tavoitteena on lisätä luomuruoan käyttöä päiväkotij- ja kouluruokailussa. Valtakunnallinen suositus luomun käytöstä julkisessa ruokapalvelussa on 20 % ja tähän mekin pyrimme.

Toteutuma:

Kasvisvaihtoehto tarjolla jokaisena päivänä. Kouluruokailun ruokajuomana käytetään luomumaitoa ja -piimää. Vähintään 70% raaka-aineista on kotimaista.

Kehityskeskustelut käyty työntekijöiden kanssa ja yhteispalavereja pidetty säännöllisesti. Koronaepidemia on aiheuttanut monenlaista huolta ja pelkotiloja työntekijöiden keskuudessa. Etätyön tekeminen ei ollut mahdollista siivous- ja ruokapalveluissa.

Ruokapalvelut

Kevätlukukaudella ruokaa valmistettiin kahdessa tuotantokeittiössä; Opintien ja Vuokkoharjun keittiöissä. Päiväkodin, esikoulun sekä yhtenäiskoulun ruoan valmistus siirtyi syksyllä 2020 kokonaisuudessaan Opintien keittiölle. Vuokkoharjun keittiössä valmistettiin päiväkodin ateriat 1.1.-11.8.2020 sekä vanhusten kotiin kuljetettavat ateriat 1.1.-31.4.2020. Vanhusten kotiin kuljetettavien aterioiden valmistus loppui kokonaan 30.4.2020 Hykyn toimesta. Päiväkodin tiloihin saneerattiin palvelukeittiö ja se otettiin käyttöön syyskuussa 2020.

Ruokapalveluja tuotettiin koulujen oppilaille, päiväkotilapsille ja vanhuksille (ateriapalvelu) sekä kunnan henkilöstölle. Kahvituksia ja muita tilaustarjoiluja hoidettiin tilausten mukaan. Työntekijöitä ruokapalvelussa oli alkuvuodesta 8, joista 1 osa-aikainen.

Vuoden 2020 koko ruokatuotanto oli 117 900 suoritetta (1 suorite = lounaat ja muut ateriat lounaiksi muutettuna).

Suoritemäärät v. 2020

Keittiö	kaikki ateriat suoritteina (suorite = lounaat ja muut ateriat lounaiksi muutettuina)
Vuokkoharjun keittiö	25913
Opintien keittiö	91987
YHTEENSÄ	117900

Ruokapalvelun kustannukset olivat 478 438 euroa ja ne jakautuivat seuraavasti.

	%
Palkat sivukuluineen	55,6
Palvelut	4,7
Elintarvikkeet	23,7
Muut aineet ja tarvikkeet	2,9
Sisäiset vuokrat	10,3
Yhteensä	97,2

Toimintatuotot 426 815 € ja menot 478 438 €, erotus -51 623, tämä johtui koronaepidemian vaikutuksesta. Ruokailijoita oli budjetoitua vähemmän, koska kouluruoan valmistus pysähtyi 18.3.2020 miltei kokonaan. 2.4.2020 aloitettiin kotiin kuljetettavien kouluaterioiden yksittäin pakkaaminen, mutta kaikki oppilaat eivät tätä palvelua käyttäneet. Myös päiväkodin lapsilukumäärä pieneni huomattavasti koronaepidemian alkaessa. Lisäksi menoja kasvatti pakkausmateriaalit sekä suojaruuvit.

Ruokapalvelun laatu

Kouluaterioiden laatu on laaja käsite. Siihen kuuluvat mm. ravitsemuksellinen ja hygieeninen laatu, ruoan monipuolisuus, maku ja ulkonäkö sekä palvelun laatu ja ruokailuympäristö. Ruoan laatua on pyritty parantamaan ja kehittämään mm. uudistamalla ruokaohjeita ja ottamalla uusia ruokia ruokalistalle sekä lisäämällä kasvisten tarjoilua. Ruokapalvelun laatuun vaikuttaa olennaisesti käytettävissä olevat resurssit.

Siivouspalvelut

Siivottavaa pinta-alaa oli loppuvuodesta noin 10 200 m², mikä koostuu kunnan eri kiinteistöistä. Kunnan kiinteistöjen siivouksesta vastaa yhdeksän siivojaa, joista yksi tekee tiiminvetäjän tehtäviä.

Siivouspalvelun kustannukset olivat 353 710 euroa.

Siivouskulut jakautuivat seuraavasti

	%
Palkat sivukuluineen	83,8
Palvelut	3,2
Aineet ja tarvikkeet ja välineet	5,8
Muut	0,2
Vuokrat (mm. vaihtomatot)	7
Yht.	100

Toimintatuotot 342 810 € ja toimintamenot 353 710 €. Erotus -10 900 €, tämä johtui koronaepidemian vaikutuksesta. Suojavarusteiden ja puhdistusaineiden käyttö lisääntyi huomattavasti. Myös runsaat sairauspoissaolot lisäsivät menoja.

Siivouspalvelun laatu

Tilojen puhtaanapito on tarkoituksenmukaista, jotta tilat ovat turvalliset ja viihtyisät. Tarpeenmukaisella puhtaanapidolla voidaan vaikuttaa pintamateriaalien kunnossa pysymiseen ja näin vähentää pintojen uusimistarvetta. Lisäksi viihtyisät ja siistit tilat kannustavat lapsia ja aikuisia pitämään työympäristönsä siistinä.

Siivouspalvelun laadusta on tehty kysely vuorovuosin eri kiinteistöissä. Kuluneena vuonna kyselyjä ei tehty, koska oli poikkeusjärjestelyt koronan vuoksi. Tehostettu kosketuspintojen puhdistus ja muut erityispuhdistukset jatkuivat maaliskuusta vuoden loppuun. Palvelun laatuun oltiin kaiken kaikkiaan tyytyväisiä.

Koko Sirun budjetti oli 62 523 € alijäämäinen

Vuokkoharjun lämpölaitos

Lämpölaitos tuottaa ja myy kaukolämpöä Vuokkoharjun koululle, Vuokkoharjun päiväkodille, Nerolan palvelutalolle sekä yhdelle yksityiselle omakotitalolle.

Lämpölaitosta hoitaa ulkopuolinen yrittäjä, LVI-Talo Oy Timo Turunen. Vuoden alusta kunta on itse ostanut laitoksen polttoaineena käytetyn hakkeen.

Sisäinen palvelutuotanto	TP 2019	TA 2020	TA muut.	TA yht	Toteutunut 2020	TA-Tot. 2020	Tot. %
Tuotot	1 048 660	1 065 780	0	1 065 780	978 890	86 890	91,8
		-1 055					
Kulut	-1 042 465	500	0	-1 055 500	-1 116 864	61 364	105,8
Netto	6 195	10 280	0	10 280	-137 973	148 253	-1342,2
Poistot	-32 346	-29 200	0	-29 200	-29 177	-23	99,9
Tilikauden tulos	-26 151	-18 920	0	-18 920	-167 151	148 231	883,5

TEKNINEN LAUTAKUNTA YHTEENSÄ

Tekninen lautakunta yhteensä	TP 2019	TA 2020	TA muut.	TA yht	Toteutunut 2020	TA-Tot. 2020	Tot. %
Tuotot	5 348 035	5 224 870	0	5 224 870	5 262 674	-37 804	100,7
Kulut	-4 133 375	-4 170 780	0	-4 170 780	-4 264 774	93 994	102,3
Netto	1 214 660	1 054 090	0	1 054 090	997 900	56 190	94,7
Poistot	-935 561	-1 100 620	0	-1 100 620	-1 010 335	-90 285	91,8
Tilikauden tulos	279 099	-46 530	0	-46 530	-12 435	-34 095	26,7

KÄYTTÖTALOUS YHTEENSÄ

Tässä taulukossa esitetään kunnan kaikkien toimialojen yhdistetty käyttötalouden toteuma.

Käyttötalous yhteensä	TP 2019	TA 2020	TA muut.	TA yht	Toteutunut 2020	TA-Tot. 2020	Tot. %
Tuotot	6 052 601	5 897 620	20 000	5 917 620	5 973 758	-56 138	100,9
Kulut	-29 680 530	-30 203 310	-160	-30 363 310	-28 693 579	-1 669 731	94,5
Netto	-23 627 928	-24 305 690	-140	-24 445 690	-22 719 821	-1 725 869	92,9
Poistot	-955 886	-1 133 620	0	-1 133 620	-1 071 144	-62 476	94,5
Tilikauden tulos	-24 583 814	-25 439 310	-140	-25 579 310	-23 790 965	-1 788 345	93,0

2.3 Tuloslaskelman toteutuminen

	Alkuperäinen talousarvio	Talousarvio- muutokset	Talousarvio muutosten jälk	Toteutuma	Poikkeama
Toimintatuotot					
Myyntituotot	2 406 330	0	2 406 330	2 330 796,27	75 533,73
Maksutuotot	263 800	0	263 800	249 108,70	14 691,30
Tuet ja avustukset	223 650	20 000	243 650	243 509,31	140,69
Muut toimintatuotot	3 003 840	0	3 003 840	3 150 343,64	-146 503,64
Toimintatuotot yhteensä	5 897 620	20 000	5 917 620	5 973 757,92	-56 137,92
Toimintakulut					
Henkilöstömenot	-6 175 830	-100 000	-6 275 830	-6 135 406,90	-140 423,10
Palkat ja palkkiot	-4 795 710	-83 030	-4 878 740	-4 761 003,46	-117 736,54
Henkilösivukulut	-1 380 120	-16 970	-1 397 090	-1 374 403,44	-22 686,56
Eläkekulut	-1 242 190	-14 310	-1 256 500	-1 218 608,46	-37 891,54
Muut henkilösivukulut	-137 930	-2 660	-140 590	-155 794,98	15 204,98
Palvelujen ostot	-19 477 520	-28 500	-19 506 020	-17 918 436,26	-1 587 583,74
Aineet, tarvikkeet ja tavara	-1 265 360	-1 000	-1 266 360	-1 442 406,61	176 046,61
Avustukset	-523 390	-30 000	-553 390	-496 269,59	-57 120,41
Muut toimintakulut	-2 761 210	-500	-2 761 710	-2 701 059,18	-60 650,82
Toimintakulut yhteensä	-30 203 310	-160 000	-30 363 310	-28 693 578,54	-1 669 731,46
TOIMINTAKATE	-24 305 690	-140 000	-24 445 690	-22 719 820,62	-1 725 869,38
Verotulot	16 894 000	0	16 894 000	17 243 679,86	-349 679,86
Valtionosuudet	8 679 630	0	8 679 630	9 836 813,28	-1 157 183,28
Rahoitustuotot ja -kulut:					
Korkotuotot	35 000	0	35 000	59 051,20	-24 051,20
Muut rahoitustuotot	106 750	0	106 750	199 153,32	-92 403,32
Korkokulut	-164 000	0	-164 000	-30 201,87	-133 798,13
Muut rahoituskulut	-73 250	0	-73 250	-65 798,29	-7 451,71
Rahoitustuotot ja -menot yht.	-95 500	0	-95 500	162 204,36	-257 704,36
VUOSIKATE	1 172 440	-140 000	1 032 440	4 522 876,88	-3 490 436,88
Poistot ja arvonalentumiset					
Suunnitelman mukaiset poistot	-1 133 620	0	-1 133 620	-1 071 144,37	-62 475,63
TILIKAUDEN TULOS	38 820	-140 000	-101 180	3 451 732,51	-3 552 912,51
TILIKAUDEN YLI-/ALIJÄÄMÄ	38 820	-140 000	-101 180	3 451 732,51	-3 552 912,51

	Alkuperäinen talousarvio	Talousarvio muutokset	Talousarvia muutosten jälk	Toteuma	Poikkeama
Verotulot					
Kunnan tulovero	15 050 000	0	15 050 000	15 410 756,65	-360 756,65
Osuus yhteisöveron tuotosta	744 000	0	744 000	836 630,67	-92 630,67
Kiinteistövero	1 100 000	0	1 100 000	996 292,54	103 707,46

Veroprosentit	Tulovero %	Kiinteistövero % Yleinen	Vakituinen asuinrakennus	Muu asuin- rakennus	Rakentamaton rakennuspaikka
2015	21,75	1,35	0,60	1,20	3,00
2016	21,75	1,35	0,60	1,20	3,00
2017	21,75	1,35	0,60	1,20	4,35
2018	21,75	1,35	0,60	1,20	4,35
2019	22,00	1,35	0,60	1,20	4,35
2020	22,00	1,35	0,60	1,20	4,35

	Alkuperäinen talousarvio	Talousarvio muutokset	Talousarvia muutosten jälk	Toteuma	Poikkeama
Valtionosuudet					
Peruspalvelujen valtionosuus	6 897 760	0	6 897 760	5 808 805,76	1 088 954,24
Verotulojen valtionosuuden tasaus	2 832 000	0	2 832 000	2 814 875,88	17 124,12
Opetus- ja kulttuuritoimi	-1 050 130	0	-1 050 130	-1 095 915,00	45 785,00
Verotulomenetysten kompensatio	0	0	0	2 309 046,64	-2 309 046,64

2.4 Investointien toteutuminen

	Ta 2020	Lisä-Ta	Ta yht.	Toteutuminen	Tot-%
Kunnanhallitus					
Maanmyynti	10 000	0	10 000	2 897,92	29,0 %
Tulot yhteensä	10 000	0	10 000	2 897,92	
Kiinteistöt					
Yhtenäiskoulun 2. vaihe	1 350 000	-950 000	400 000	350 115,45	87,5 %
Liikuntahallin rakentaminen	2 950 000	-250 000	2 700 000	2 923 134,59	108,3 %
Avustus liikuntapaikkarakentamiseen	750 000	0	750 000	600 000,00	80,0 %
Keskuspuiston kunnostaminen	25 000	0	25 000	25 820,11	103,3 %
Avustus keskuspuiston kunnostamiseen	25 000	0	25 000	0,00	0,0 %
Kiinteistöjen korjauksia	250 000	50 000	300 000	210 375,39	70,1 %
Kiinteistöt menot yhteensä	4 575 000	-1 150 000	3 425 000	3 509 445,54	
Kiinteistöt, tulot yhteensä	775 000	0	775 000	600 000,00	
Liikenneväylät					
Liikenneväylien päällystys	50 000	0	50 000	39 949,53	79,9 %
Liikenneväylien valaistus	70 000	0	70 000	20 932,85	29,9 %
Liikenneväylien rakentaminen ja korjaus	30 000	0	30 000	0,00	0,0 %
Opintien liikennejärjestelyjen 2. vaihe	45 000	0	45 000	7 251,00	16,1 %
Liikenneväylät yhteensä	195 000	0	195 000	68 133,38	
Kärkölän Vesi					
Vesi ja viemäriverkoston saneeraus	100 000	0	100 000	6 787,97	6,8 %
Vesi ja viemäri liittymien rakentaminen	50 000	0	50 000	45 830,79	91,7 %
Jätevesipumppaamoiden saneeraus	45 000	0	45 000	44 225,00	98,3 %
Kärkölän Vesi, menot yhteensä	195 000	0	195 000	96 843,76	
Koneet ja kalusto					
Yhtenäiskoulun kalusteet	0	0	0	7 552,00	***
Koneet ja kalusto yhteensä	0	0	0	7 552,00	***
Investointimenot yhteensä	4 965 000	-1 150 000	3 815 000	3 681 974,68	96,5 %
Investointitulot yhteensä	785 000	0	785 000	602 897,92	76,8 %
Nettomenot yhteensä	4 180 000	-1 150 000	3 030 000	3 079 076,76	101,6 %

Rakentamishjelma 2020–2024

Investointien perustelut

Kunnanhallitus edellyttää, että investointiosassa esitetyille kohteille tehdään hyväksytty toteutussuunnitelma ennen investoinnin aloittamista ja suunnitelman hyväksyy toimialajohtaja.

Yhtenäiskoulun 2. vaihe

Käynnistetään Opintien koulun luokkatilat korvaavan hankkeen rakentamisvaihe.

Toteuma 31.12.2020: Urakoitsija valittu ja rakennuslupa hankkeelle myönnetty.

Liikuntahallin rakentaminen

Käynnistetään liikuntahallin rakentamisvaihe.

Toteuma 31.12.2020: Rakentaminen on edennyt huomattavasti yli puolivälin. Liikuntapaikkarakentamisen avustuksesta on valmiusasteen perusteella maksettu 600 000€.

Keskuspuiston kunnostaminen

Hankkeen jatko siirtyy vuodelta 2019. Keskuspuistoon rakennetaan paikka mm. kioskille ja minigolfradalle. Hankkeen jatkoa varten haetaan avustusta alueen rakentamiseksi yleishyödylliseksi tapahtumakeskukseksi.

Toteuma 31.12.2020: Rakennuslupa kioskille on saatu. Minigolfradat asennettu. Hanke jatkuu vuonna 2021

Kiinteistöjen korjauksia (pitkántähtäimen suunnitelma)

Kuntotutkimuksissa havaittuja kiireellisiä korjauksia tehdään kiinteistöjen korjausvelkakohteiden kustannusarvion mukaisesti.

Toteuma 31.12.2020: Ohjelman kiireellisyysjärjestystä on muutettu havaintojen perusteella. Suunnitelma päivitettävä vuonna 2021.

Tekojääradan rakentaminen

Urheilualueelle rakennetaan jääkiekkokaukalon kokoinen tekojääaluevuonna 2022. Hanke toteutetaan yhteistyössä paikallisten yritysten ja yhteisöjen kanssa. Hankkeelle pyritään saamaan liikuntapaikka-avustusta.

Toteuma 31.12.2020: Ei toimenpiteitä

Liikenneväylien päällystäminen

Huonokuntoisia kaavateitä päällystetään kohteiden kiireellisyysjärjestyksessä.

Toteuma 31.12.2020: Hähkäniementie korjattu urapaikkauksena.

Liikenneväylien valaistus

Elohopeahöyryvalaisimia muutetaan LED-valaisimiksi eri liikenneväylillä.

Toteuma 31.12.2020: Valaisimista ja keskuksista teetetty kuntoarvio. kaapelointia korjattu. Hanke jatkuu vuonna 2021

Liikenneväylien rakentaminen ja korjaus

Kaavateiden korjauksia eri kohteissa

Toteuma 31.12.2020: Reikäpaikkauksia tehty monessa kohteessa.

Opintien liikennejärj. 2 vaihe

Koulurakentamisen tieltä siirtyvä infra vaatii liikennejärjestelyjen osalta uudelleenrakentamista.

Toteuma 31.12.2020: Valtaosa toteutuksesta siirtyy vuodelle 2021 ja hanke valmistuu vuonna 2022.

Valkjärven alueen kaavatiet

Käynnistetään Valkjärven asuntoalueen kaavateiden rakentaminen.

Toteuma 31.12.2020: Ei toimenpiteitä

Vesi- ja viemäriverkoston saneeraus

Kohteita, joissa vuotovesiä valuu viemäriverkoston kartoitetaan tarkemmin ja tehdään maastotöitä vuotojen paikallistamiseksi.

Toteuma 31.12.2020: Kartoitus toteutettu omana työnä. Hanke jatkuu keväällä 2021. Virkatien osalta vanhan rautaputken ja betoniviemärin uusiminen toteutuu vasta 2021, joten määrärahaa ei käytetä 2020.

Vesi- ja viemäri liittymien rakentaminen

Liittymiä rakennetaan hyväksytyillä toiminta-alueilla oleviin kiinteistöihin.

Toteuma 31.12.2020: Tilatut liittymät rakennettu.

Valkjärven alueen vesihuolto

Käynnistetään Valkjärven alueen kunnallistekniikan rakentaminen. Rakentaminen aloitetaan vasta kun tontteja alueelta on myyty.

Toteuma 31.12.2020: Ei toimenpiteitä

Jätevedenpuhdistamon saneeraus/siirtoviemäri

Puhdistamon saneeraus/uudisrakentaminen tai siirtoviemärin rakentaminen aloitetaan 2021 ja pyritään saamaan käyttökuntoon keväällä 2022.

Toteuma 31.12.2020: Talousarviossa vuodelle 2021 on varattu määräraha tekniseen suunnitteluun siirtoviemäriin suunnitteluun sekä puhdistamon suunnitelmien tarkentamiseen.

Jätevedenpumppaamoiden saneeraus

Toimintavarmuuden parantamiseksi uusitaan kriittisimmät ja kiireellisimmät pumppaamot. Vuonna 2020 kaksi ja vuonna 2021 kaksi pumppaamoa.

Toteuma 31.12.2020: Kaksi pumppaamoa saneerattu.

2.5 Rahoitusosan toteutuminen

	Alkuperäinen talousarvio	Talousarvio- muutokset	Talousarvio muutosten jälk	Toteutuma	Poikkeama
Toiminta ja investoinnit					
Toiminnan rahavirta					
Vuosikate	1 172 440	-140 000	1 032 440	4 522 876,88	-3 490 436,88
Tulorahoituksen korjaukset	0	0	0	-13 306,18	13 306,18
Investointien rahavirta					
Investointimenot	-4 965 000	1 150 000	-3 815 000	-3 681 974,68	-133 025,32
Rahoitusosuudet investointimenoihin	775 000	0	775 000	600 000,00	175 000,00
Pysyvien vastaavien hyödykk.luovutustulot	10 000	0	10 000	16 204,10	-6 204,10
Toiminta ja investoinnit, netto	-3 007 560	1 010 000	-1 997 560	1 443 800,12	-3 441 360,12
Rahoitustoiminta					
Antolainauksen muutokset					
Antolainasaamisten vähennykset	102 000	0	102 000	102 000,00	0,00
Lainakannan muutokset					
Pitkäaikaisten lainojen lisäys	3 505 560	0	3 505 560	6 000 000,00	-2 494 440,00
Pitkäaikaisten lainojen vähennys	-600 000	0	-600 000	-464 923,00	-135 077,00
Lyhytaikaisten lainojen muutos	0	0	0	-7 000 000,00	7 000 000,00
Muut maksuvalmiuden muutokset					
Toimeksiantojen varojen ja pääom. muut.	0	0	0	-48 503,24	48 503,24
Saamisten muutos	0	0	0	-1 357 906,42	1 357 906,42
Korottomien velkojen muutos	0	0	0	-907 791,36	907 791,36
Vaikutus maksuvalmiuteen	0,00	1 010 000	1 010 000	-2 233 323,90	3 243 323,90

2.6 Yhteenveto valtuuston hyväksymien määrärahojen ja tuloarvioiden toteutumisesta

Vuosi 2020	Sito- vuus N B	Määrärahat					Tuloarviot				
		Alkup.	TA:n	TA muut.	Toteu-	Poikke-	Alkup.	TA:n	TA muut.	Toteu-	Poikke-
		TA	muut.	jälkeen	tuma	ama	TA	muut.	jälkeen	tuma	ama
KÄYTTÖTALOUSOSA											
Keskusvaalilautakunta	B	1	0	1	1	0	0	0	0	0	0
Tarkastuslautakunta	B	15	0	15	14	2	0	0	0	0	0
Kunnanhallitus	B	18 179	160	18 339	16 803	1 536	239	20	259	287	28
Sivistys- ja hyvinvointilautakunta	B	7 685	0	7 685	7 469	215	396	0	396	337	-59
Ympäristölautakunta	B	153	0	153	142	11	38	0	38	87	49
Tekninen lautakunta	B	4 171	0	4 171	4 265	-94	5 225	0	5 225	5 263	38
Valmistus omaan käyttöön							0	0	0	0	0
TUOSLASKELMAOSA											
Verotulot	B						16 894	0	16 894	17 244	350
Valtionosuudet	B						8 680	0	8 680	9 837	1 157
Korkotulot	B						35	0	35	59	24
Muut rahoitustulot	B						107	0	107	199	92
Korkomenot	B	164	0	164	30	134					
Muut rahoitusmenot	B	73	0	73	66	7					
INVESTOINTIOSA											
Maa-alueet	B	0	0	0	0	0	10	0	10	3	-7
Osakkeiden osto	B	0	0	0	0	0					
Yhteinäiskoulun laajennus 0-4 luokat	B	1 350	-950	400	350	50					
Opintien koulu peuskorjaut	B	2 950	-250	2 700	2 923	-223					
Muut kiinteistöt	B	0	0	0	0	0					
Liikenneväylät	B	195	0	195	68	127					
Vesi ja viemärihankkeet	B	195	0	195	97	98					
Yhteinäiskoulun kalusteet	B	250	50	300	210	90					
Sis. Palvelutoiminnan koneet	B	25	0	25	26	-1					
RAHOITUSOSA											
Antolainauksen muutokset											
Antolainasaamisten lisäykset	B	0	0	0	0	0					
Antolainasaamisten vähennykset	B						102	0	102	102	0
Lainakannan muutokset											
Pitkäaikaisten lainojen lisäys	B						3 506	0	3 506	6 000	2 494
Pitkäaikaisten lainojen vähennys	B	600	0	600	465	135					
Lyhytaikaisten lainojen muutos	B	0	0	0	7 000	-7 000	0	0	0	0	0
Vaikutus maksuvalmiuteen		0	0	0	-2 233	2 233		1 010	1 010	0	-1 010
YHTEENSÄ		36 006	-990	35 016	37 696	-2 680	35 231	1 030	36 261	39 417	3 157

3. TILINPÄÄTÖSLASKELMAT

3.1. Tuloslaskelma

Ulkoinen	1.1.-31.12.2020	1.1.-31.12.2019
Toimintatuotot	2 618 613,47	2 737 472,80
Myyntituotot	1 144 266,88	1 356 899,85
Maksutuotot	244 533,58	254 847,41
Tuet ja avustukset	243 509,31	168 888,32
Muut toimintatuotot	986 303,70	956 837,22
Toimintakulut	-25 338 434,07	-26 365 401,00
Henkilöstökulut	-6 135 406,90	-6 070 690,40
Palkat ja palkkiot	-4 761 003,46	-4 705 566,09
Henkilösivukulut	-1 374 403,44	-1 365 124,31
Eläkekulut	-1 218 608,46	-1 226 497,54
Muut henkilösivukulut	-155 794,98	-138 626,77
Palvelujen ostot	-16 864 911,70	-17 959 795,74
Aineet, tarvikkeet ja tavarat	-1 305 696,64	-1 209 458,17
Ostot tilikauden aikana	-1 305 696,64	-1 209 458,17
Avustukset	-496 269,59	-499 257,62
Muut toimintakulut	-536 149,24	-626 199,07
TOIMINTAKATE	-22 719 820,60	-23 627 928,20
Verotulot	17 243 679,86	15 836 927,70
Valtionosuudet	9 836 813,28	7 980 040,85
Rahoitustuotot ja -kulut	162 204,34	65 005,32
Korkotuotot	59 051,20	58 651,63
Muut rahoitustuotot	145 388,45	146 489,60
Korkokulut	-30 201,87	-118 509,23
Muut rahoituskulut	-12 033,44	-21 626,68
VUOSIKATE	4 522 876,88	254 045,67
Poistot ja arvonalentumiset		
Suunnitelman mukaiset poistot	-1 071 144,37	-955 886,02
Satunnaiset tuotot	0,00	0,00
Tilikauden tulos	3 451 732,51	-701 840,35
TILIKAUDEN YLI-/ALIJÄÄMÄ	3 451 732,51	-701 840,35

3.2. Rahoituslaskelma

	1.1.-31.12.2020	1.1.-31.12.2019
Toiminnan rahavirta		
Vuosikate	4 522 876,88	254 045,67
Tulorahoituksen korjaukset	-13 306,18	-120 414,08
Investointien rahavirta		
Investointimenot	-3 681 974,68	-5 530 663,84
Rahoitusosuudet investointimenoihin	600 000,00	0,00
Pysyvien vastaavien hyödykkeiden luovutusvoitot	16 204,10	225 598,00
Toiminnan ja investointien rahavirta	1 443 800,12	-5 171 434,25
Rahoituksen rahavirta		
Antolainauksen muutokset		
Antolainasaamisten vähennykset	102 000,00	102 000,00
Lainakannan muutokset		
Pitkäaikaisten lainojen lisäys	6 000 000,00	0,00
Pitkäaikaisten lainojen vähennys	-464 923,00	-598 255,40
Lyhytaikaisten lainojen muutos	-7 000 000,00	10 000 000,00
Muut maksuvalmiuden muutokset	-2 314 201,02	1 205 199,61
Toimeksiantojen varojen ja pääomien muutokset	-48 503,24	-43 681,84
Saamisten muutos	-1 357 906,42	608 189,94
Korottomien velkojen muutos	-907 791,36	640 691,51
Rahoituksen rahavirta	-3 677 124,02	10 708 944,21
Rahavarojen muutos	-2 233 323,90	5 537 509,96
Rahavarojen muutos		
Rahavarat 31.12.	5 397 564,28	7 630 888,18
Rahavarat 1.1.	7 630 888,18	2 093 378,22
	-2 233 323,90	5 537 509,96

3.3. Tase

VASTAAVAA	2020	2019
PYSYVÄT VASTAAVAT	29 476 151,30	27 570 218,91
Aineettomat hyödykkeet	529 675,71	578 314,41
Muut pitkävaikutteiset menot	529 675,71	578 314,41
Aineelliset hyödykkeet	22 249 572,91	20 193 001,82
Maa ja vesialueet	874 822,42	877 720,34
Rakennukset	12 680 903,82	12 663 132,43
Kiinteät rakenteet ja laitteet	5 588 377,88	6 062 046,77
Koneet ja kalusto	283 103,73	359 265,00
Muut aineelliset hyödykkeet	654,63	654,63
Keskeneräiset hankinnat	2 821 710,43	230 182,65
Sijoitukset	6 696 902,68	6 798 902,68
Osakkeet ja osuudet	3 262 902,68	3 262 902,68
Muut lainasaamiset	3 434 000,00	3 536 000,00
TOIMEKSIANTOJEN VARAT	58 107,62	58 107,62
Lahjoitusrahastojen erityiskatteet	58 107,62	58 107,62
VAIHTUVAT VASTAAVAT	7 255 980,04	8 242 361,04
Saamiset	1 858 415,76	611 472,86
Lyhytaikaiset saamiset	1 858 415,76	611 472,86
Myyntisaamiset	424 931,10	429 458,16
Muut saamiset	40 976,34	141 169,12
Siirtosaamiset	1 392 508,32	40 845,58
Rahat ja pankkisaamiset	5 397 564,28	7 630 888,18
VASTAAVAA YHTEENSÄ	36 790 238,96	35 870 687,57
VASTATTAVAA	2020	2019
OMA PÄÄOMA	17 386 286,29	13 934 553,78
Peruspääoma	10 469 283,06	10 469 283,06
Edellisten tilikausien yli-/alijäämä	3 465 270,72	4 167 111,07
Tilikauden yli-/alijäämä	3 451 732,51	-701 840,35
TOIMEKSIANTOJEN PÄÄOMAT	430 002,84	478 506,08
Lahjoitusrahastojen pääomat	429 002,84	478 506,08
Muut toimeksiantojen pääomat	1 000,00	0,00
VIERAS PÄÄOMA	18 973 949,83	21 457 627,71
Pitkäaikainen	13 198 600,30	8 273 393,97
Lainat rahoitus- ja vakuutuslaitoksilta	12 164 052,00	7 228 975,00
Muut velat/liittymismaksut ja muut velat	877 544,90	864 691,57
Siirtovelat	157 003,40	179 727,40
Lyhytaikainen	5 775 349,53	13 184 233,74
Joukkovelkakirjalainat	3 000 000,00	0,00
Lainat rahoitus- ja vakuutuslaitoksilta	1 064 923,00	10 464 923,00
Saadut ennakot	141 584,98	51 502,96
Ostovelat	676 365,05	1 517 741,91
Muut velat/liittymismaksut ja muut velat	151 492,36	154 526,66
Siirtovelat	740 984,14	995 539,21
VASTATTAVAA YHTEENSÄ	36 790 238,96	35 870 687,57

3.4. Konsernilaskelmat

KONSERNITULOSLASKELMA 31.12.2020

	2020	2019
Toimintatuotot	25 944 107,51	25 747 925,84
Toimintakulut	-48 606 155,93	-49 296 582,60
Osuus osakkuusyhteisöjen voitosta (tappiosta)	1 949,63	7 560,70
TOIMINTAKATE	-22 660 098,79	-23 541 096,06
Verotulot	17 228 137,99	15 821 236,42
Valtionosuudet	10 565 579,91	8 661 084,43
Rahoitustuotot ja -kulut	110 100,90	5 522,46
Korkotuotot	1 220,92	2 246,12
Muut rahoitustuotot	171 091,62	163 889,78
Korkokulut	-44 945,53	-133 660,13
Muut rahoituskulut	-17 266,12	-26 953,31
VUOSIKATE	5 243 720,01	946 747,25
Poistot ja arvonalentumiset	-1 598 697,86	-1 508 028,53
Suunnitelman mukaiset poistot	-1 591 422,86	-1 498 381,24
Arvonalentumiset	-7 275,00	-9 647,29
Satunnaiset erät	0,00	-25 908,74
TILIKAUDEN TULOS	3 645 022,15	-587 190,02
Tilinpäätössiirrot	-43,54	0
Tilikauden verot	-4 211,57	-6 896,70
Laskennalliset verot	53,52	0,00
Vähemmistöosuudet	-4 473,35	-8 083,47
TILIKAUDEN YLIJÄÄMÄ(ALIJÄÄMÄ)	3 636 347,23	-602 170,19

Konsernin rahoituslaskelma 31.12.2020

	2020	2019
Toiminnan rahavirta	5 155 986,62	817 334,70
Vuosikate	5 243 720,01	946 747,25
Satunnaiset erät	0,00	-25 908,74
Tilikauden verot	-4 211,57	-6 896,70
Tulorahoituksen korjauserät	-83 521,83	-96 607,10
Investointien rahavirta	-4 194 583,28	-6 142 739,96
Investointimenot	-4 897 529,46	-6 254 571,69
Rahoitusosuudet investointimenoihin	603 940,66	0,00
Pysyvien vastaavien hyödykkeiden luovutustulot	99 005,52	111 831,73
Toiminnan ja investointien rahavirta	961 403,34	-5 325 405,26
Rahoituksen rahavirta		
Antolainauksen muutokset	6 219,50	6 252,32
Antolainasaamisten lisäykset	-37,00	-18,73
Antolainasaamisten vähennykset	6 256,50	6 271,05
Lainakannan muutokset	-1 010 804,17	9 318 019,37
Pitkäaikaisten lainojen lisäys	6 000 000,00	7 638,75
Pitkäaikaisten lainojen vähennys	-505 437,13	-690 789,64
Lyhyäaikaisten lainojen muutos	-6 505 367,05	10 001 170,27
Oman pääoman muutokset	0,00	0,00
Muut maksuvalmiuden muutokset	-704 276,64	728 156,21
Toimeksiantojen varojen ja pääomien muutokset	-23 938,09	-58 545,31
Vaihto-omaisuuden muutos	-150 889,46	12 167,92
Saamisten muutos	9 063,58	228 678,04
Korottomien velkojen muutos	-538 512,67	545 855,55
Rahoituksen rahavirta	-1 708 861,32	10 052 427,90
Rahavarojen muutos	-747 457,98	4 727 022,65
Rahavarojen muutos		
Rahavarat 31.12.	7 998 405,13	8 745 863,11
Rahavarat 01.01.	8 745 863,11	4 018 840,47
	-747 457,98	4 727 022,65

KONSERNITASE 31.12.2020

VASTAAVAA	2020	2019
PYSYVÄT VASTAAVAT	28 895 064,35	26 250 353,71
Aineettomat hyödykkeet	554 864,93	602 624,90
Aineettomat oikeudet	11 045,04	21 744,54
Muut pitkävaikutteiset menot	532 039,20	580 880,36
Ennakkomaksut	11 780,68	0,00
Aineelliset hyödykkeet	27 487 987,21	24 798 279,86
Maa- ja vesialueet	937 007,24	940 075,57
Rakennukset	15 608 296,94	15 783 625,68
Kiinteät rakenteet ja laitteet	5 986 957,93	6 507 894,42
Koneet ja kalusto	792 453,39	925 209,24
Muut aineelliset hyödykkeet	2 188,88	2 255,99
Ennakkomaksut ja keskeneräiset hankinnat	4 161 082,84	639 218,97
Sijoitukset	852 212,21	849 448,95
Osakkeet ja osuudet	808 671,78	799 689,02
Muut lainasaamiset	36 528,50	42 785,00
Muut saamiset	7 011,93	6 974,93
TOIMEKSIANTOJEN VARAT	89 509,53	66 689,74
Valtion toimeksiannot	30 419,31	5 358,82
Lahjoitusrahastojen erityiskatteet	58 107,62	58 107,62
Muut toimeksiantojen varat	982,60	3 223,30
VAIHTUVAT VASTAAVAT	11 248 702,72	11 854 334,83
Vaihto-omaisuus	308 470,27	157 580,81
Aineet ja tarvikkeet	297 541,20	139 594,68
Keskeneräiset tuotteet	9 550,72	17 274,35
Valmiit tuotteet	1 378,35	711,78
Saamiset	2 941 827,32	2 950 890,90
Pitkäaikaiset saamiset	191 145,32	222 284,10
Myyntisaamiset	191 145,32	222 284,10
Lyhytaikaiset saamiset	2 750 682,00	2 728 606,80
Myyntisaamiset	919 324,58	2 080 056,55
Muut saamiset	348 849,14	536 166,35
Siirtosaamiset	1 482 508,28	112 383,90
Rahoitusomaisuusarvopaperit	1 411 529,80	113 868,60
Sijoitukset rahamarkkinainstrumentteihin	1 402 861,00	91 500,00
Joukkovelkakirjalainasaamiset	8 668,80	22 368,60
Rahat ja pankkisaamiset	6 586 875,33	8 631 994,51
VASTAAVAA YHTEENSÄ	40 233 276,60	38 171 378,28

VASTATTAVAA	2020	2019
OMA PÄÄOMA	15 034 509,87	11 404 054,13
Peruspääoma	10 469 283,06	10 469 283,06
Arvonkorotusrahasto	20 229,23	26 120,72
Edellisten tilikausien alijäämä	908 650,36	1 510 820,55
Tilikauden ylijäämä	3 636 347,23	-602 170,19
VÄHEMMISTÖOSUUS	86 700,48	82 105,08
PAKOLLISET VARAUKSET	254 189,27	276 896,97
Muut pakolliset varaukset	254 189,27	276 896,97
TOIMEKSIANTOJEN PÄÄOMAT	537 810,17	538 928,47
Valtion toimeksiannot	68 472,52	24 953,28
Lahjoitusrahastojen pääomat	429 002,84	478 506,08
Muut toimeksiantojen pääomat	40 334,81	35 469,11
VIERAS PÄÄOMA	24 320 066,80	25 869 393,62
Pitkäaikainen	14 036 696,80	9 226 166,20
Lainat rahoitus- ja vakuutuslaitoksilta	12 893 908,26	8 073 874,74
Lainat julkisyhteisöiltä	1 851,75	2 091,75
Muut velat/liittymismaksut ja muut velat	986 206,07	973 352,74
Siirtovelat	152 434,60	174 497,33
Laskennalliset verovelat	2 296,12	2 349,64
Lyhytaikainen	10 283 370,00	16 643 227,42
Joukkovelkakirjalainat	3 582 000,00	0,00
Lainat rahoitus- ja vakuutuslaitoksilta	1 149 896,33	10 562 494,02
Lainat julkisyhteisöiltä	240,00	240,00
Saadut ennakot	141 584,98	50 848,32
Ostovelat	1 987 165,11	2 613 345,55
Muut velat/liittymismaksut ja muut velat	667 552,82	419 098,69
Siirtovelat	2 754 930,76	2 997 200,84
VASTATTAVAA YHTEENSÄ	40 233 276,60	38 171 378,28

4. TILINPÄÄTÖKSEN LIITETIEDOT

RAHOITUSLASKELMA

Rahoituslaskelma on esitetty tilinpäätöslaskelmissa.

TILINPÄÄTÖKSEN LAATIMISTA KOSKEVAT LIITETIEDOT

Pysyvien vastaavien arvostus

Pysyvien vastaavien aineettomat ja aineelliset hyödykkeet on merkitty taseeseen hankintamenoon vähennettynä suunnitelman mukaisilla poistoilla. Suunnitelman mukaiset poistot on laskettu ennalta laaditun poistosuunnitelman mukaisesti. Poistosuunnitelman mukaiset suunnitelmapoistojen laskentaperusteet on esitetty tuloslaskelman liitetiedoissa kohdassa suunnitelman mukaisten poistojen perusteet.

Sijoitusten arvostus

Pysyvien vastaavien sijoitukset on merkitty taseessa hankintamenoon tai sitä alempaan arvoon. Arvostuksen perusteena on ollut hyödykkeen todennäköisesti tulevaisuudessa kerryttämä tulo tai sen arvo palvelutuotannossa.

Rahoitusomaisuuden arvostus

Saamiset on merkitty nimellisarvoon tai sitä alempaan todennäköiseen arvoon.

Konsernitilinpäätöksen laatimista koskevat liitetiedot

Konsernitilinpäätökseen on yhdistetty kaikki kunnan omistamat tytäryhteisöt ja kaikki kuntayhtymät, joissa kunta on jäsenenä sekä osakkuusyhteisöt, joiden omistusosuus on 20-50 %.

Konserniyhteisöjen keskinäiset tuotot ja kulut sekä saamiset ja velat on vähennetty sekä konserniyhteisöjen ja kunnan omistamien kuntayhtymien keskinäiset tuotot ja kulut sekä saamiset ja velat on vähennetty vähäisiä liiketapahtumia lukuun ottamatta. Konsernin sisäiset kiinteistöverot on eliminoitu.

Konsernitilinpäätöksen poistoero ja vapaaehtoiset varaukset:

Konsernitaseessa vapaaehtoiset ja verotusperusteiset varaukset sekä poistoero on jaettu vapaaseen omaan pääomaan ja laskennalliseen verovelkaan. Jako on otettu huomioon omistuksen eliminoinnissa ja osakkuusyhteisöjen yhdistelemisessä.

Kuntayhtymät on yhdistelty konsernitilinpäätökseen peruspääomaosuuden suhteessa.

Kunnan ja sen tytäryhteisöjen sekä kuntayhtymien keskinäinen omistus on eliminoitu. Omistuksen eliminoinnissa syntynyt ero on kirjattu kokonaisuudessaan hankintatilikaudelle.

Vähemmistöosuus on erotettu konsernin yli- ja alijäämästä konsernituloslaskelmassa sekä konsernin omasta pääomasta konsernitaseessa.

Osakkuusyhteisö on yhdistelty pääomaosuusmenetelmällä konsernitilinpäätökseen.

Edellisen tilikauden vertailtavuus

Osakkuusyhtiöyhdistelyn yhdistelykirjauksia on tarkennettu. Vaikutus edellisen tilikauden tulokseen on 11.783,13e edellisten tilikausien tulosta heikentävästi.

Taseen esittäminen on tarkentunut, joten tase-erien välillä on eroja aikaisemmin julkaistuun tilinpäätökseen.

Koronaviruksen vaikutus tilikaudella

- Korona heikensi varhaiskasvatuksen päivähoitomaksujen kertymää 42 000 euroa ja liikuntapalvelujen osalta uimahallin tuottojen kertymää 20 000 euroa

- Koronaan liittyen myönnettiin vuokrien alennuksia, jotka heikensivät vuokratuottoja 33 600 euroa
- Koronaan liittyviä aineiden, tarvikkeiden ja tavaroiden hankintoja tehtiin 33 600 eurolla
- Yhteisöveron kuntaryhmän jako-osuuden nostaminen koronan vaikutusten kompensoimiseksi nosti yhteisöveron kertymää arviolta 70 000 euroa.
- Valtionosuuksiin vuodelle 2020 vaikutti kilpailukyky sopimuksen lomarahojen leikkaukseen liittyneen valtionosuusleikkauksen päättyminen, sekä vuoden 2020 koronaan liittyvä valtionosuuden korotus. Kokonaisuutena vaikutus on noin 1,2 miljoonaa euroa.
- Sosiaali- ja terveystaloudet:
-
- Efektiivistä toimintaa jouduttiin supistamaan koronan takia
- Päivystyskeskuksen kustannukset laskivat 102 000 euroa vuodesta 2019
- Koronakustannuksiin saatu valtionkorvaus 10,2 miljoonaa euroa on käsitelty osana päivystyksen maksuosuutta
- Ensihoitokeskuksen kustannukset nousivat 73 000 euroa vuodesta 2019
- Peruspalvelujen kustannukset laskivat 520 000 euroa vuodesta 2019
- Erikoissairaanhoidon kustannukset laskivat 429 000 euroa vuodesta 2019
- Kärkölän kunnan sosiaali- ja terveystaloudet alittivat talousarvion 1 345 000 eurolla ja edellisen vuoden tilinpäätöksen 977 000 euroa

Yhdistelmä konsernitilinpäätökseen sisältyvistä yhteisöistä

Yhdistelty konsernitilinpäätökseen	Yhdistelty kpl
Tytäryhteisö	2
Kuntayhtymät	4
Osakkuusyhteisöt	1
Yhteensä	7

TULOSLASKELMAN LIITETIEDOT

Käyttötalouden toteutuminen

Vuoden 2020 talousarviokirjassa on havaittu esitystasolla virheellinen taulukko palvelunkuvauksissa Sivistys- ja hyvinvointilautakunnan osiossa sivulla 37. Vapaa-aikatoimen vastuualuetason taulukossa on summia, jotka ovat ristiriidassa sivulla 55 esitetyn määrärahojen sitovuustason tietojen kanssa.

Tilinpäätöksen talousarvion toteutuminen osiossa on käytetty korjatun taulukon tietoja

Talousarviokirjan versio

Vapaa aikatoimi	TP 2018	TA 2019	TA ehd. 2020	TA 2020	Muut %	TS 2021	TS 2022
Tuotot	102 046	89 760	89 700	89 700	-0,1	89 700	89 700
Kulut	-1 047 086	-1 043 680	-1 064 380	-1 064 380	2,0	-1 069 702	-1 075 050
Netto	-945 040	-953 920	-974 680	-974 680	2,2	-980 002	-985 350
Poistot	0	0	0	0	0,0	0	0
Tilikauden tulos	-945 040	-953 920	-974 680	-974 680	2,2	-980 002	-985 350

Korjattu versio

Vapaa-aikatoimi	TP 2018	TA 2019	TA ehd. 2020	TA 2020	Muut %	TS 2021	TS 2022
Tuotot	102 046	89 760	100 700	100 700	12,2	100 700	100 700
Kulut	-1 047 086	-1 043 680	-1 077 060	-1 077 060	3,2	-1 082 445	-1 087 858
Netto	-945 040	-953 920	-976 360	-976 360	2,4	-981 745	-987 158
Poistot	0	0	0	0	0,0	0	0
Tilikauden tulos	-945 040	-953 920	-976 360	-976 360	2,4	-981 745	-987 158

**TOIMINTATUOTOT TEHTÄVÄALUEITTAIN
(ilman sisäisiä eriä)**

Tehtäväalue	Konserni		Kunta	
	2020	2019	2020	2019
Yleishallinto	269 794	378 524	269 794	286 156
Sosiaali- ja terveystoimen palvelut	22 464 060	22 286 882	0	0
Opetus- ja kulttuuripalvelut	430 582	448 905	333 105	363 643
Tekniset palvelut	1 913 427	2 246 552	1 928 940	2 043 140
Ympäristö- ja muut palvelut	866 246	387 063	86 775	44 533
Yhteensä	25 944 108	25 747 926	2 618 613	2 737 473

VEROTULOJEN ERITTELY

Kunnan tulovero
Osuus yhteisöveron tuotosta
Kiinteistövero
Verotulot yhteensä

	2020	2019
	15 410 757	14 235 117
	836 631	698 152
	996 293	903 658
Verotulot yhteensä	17 243 680	15 836 928

VALTIONOSUUKSIEN ERITTELY

Peruspalvelujen valtionosuus ilman tasauksia
Siitä: Verotuloihin perustuva valtionosuuksien taseus
Opetus- ja sivistystoimen muut valtionosuudet
Verotulomenetyksen kompensatio
Valtionosuudet yhteensä

	2020	2019
	5 808 806	9 031 057
	2 814 876	2 582 985
	-1 095 915	-1 051 016
	2 309 047	0
Valtionosuudet yhteensä	9 836 813	7 980 041

PALVELUJEN OSTOJEN ERITTELY

Asiakaspalvelujen ostot
Muiden palvelujen ostot
Kunnan palvelujen ostot yhteensä

	2020	2019
	14 580 423	15 603 315
	2 284 489	2 356 481
Kunnan palvelujen ostot yhteensä	16 864 912	17 959 796

SELVITYS SUUNNITELMAN MUKAISTEN POISTOJEN PERUSTEISTA

Kuluvan käyttöomaisuuden poistojen määrittämiseen on käytetty ennalta laadittua poistosuunnitelmaa. Suunnitelman mukaiset poistot on laskettu käyttöomaisuuden hankintamenoista arvioitun taloudellisen käyttöiän mukaan.

Poistosuunnitelma				
SUUNNITELMAN MUKAISTEN POISTOJEN PERUSTEET				
			Kärkölän kunta	
Käyttöomaisuushyödyke	Tasapoisto	Menojäännöspoisto	Poistomenetelmä	Poisto aika/ Poistoprosentti
AINEETTOMAT HYÖDYKKEET				
Kehittämismenot	2-5 vuotta*	Ei suositella		
Aineettomat oikeudet	5-20 vuotta*	Ei suositella		
Liikearvo	2-5 vuotta*	Ei suositella		
Muut pitkävaikutteiset menot				
Atk-ohjelmistot	2-5 vuotta*	Ei suositella	Tasapoisto	3 v
Muut	2-5 vuotta*	Ei suositella	Tasapoisto	3 v
AINEELLISET HYÖDYKKEET				
Maa- ja vesialueet	Ei poistoaikaa		Ei poistoaikaa	
Rakennukset ja rakennelmat				
Hallinto- ja laitosrakennukset	20-50 vuotta	5 % - 10 %	Tasapoisto	50 v
Tehdas- ja tuotantorakennukset	20-30 vuotta	10 % - 15 %	Tasapoisto	30 v
Talousrakennukset	10-20 vuotta	15 % - 20 %	Tasapoisto	20 v
Vapaa-ajan rakennukset	20-30 vuotta	10 % - 15 %		
Asuinrakennukset	30-50 vuotta	5 % - 10 %	Tasapoisto	50 v
Kiinteät rakenteet ja laitteet				
Kadut, tiet, torit ja puistot	15-20 vuotta	15 % - 20 %	Menojäännöspoisto	20 %
Sillat, laiturit ja uimalat	10-30 vuotta	10 % - 25 %	Menojäännöspoisto	25 %
Muut maa- ja vesirakenteet	15-30 vuotta	10 % - 20 %	Menojäännöspoisto	20 %
Vedenjakeluverkosto	30-40 vuotta	7 % - 10 %	Menojäännöspoisto	10 %
Viemäriverkko	30-40 vuotta	7 % - 10 %	Menojäännöspoisto	10 %
Kaukolämpöverkko	20-30 vuotta	10 % - 15 %	Menojäännöspoisto	15 %
Sähköjohdot, muuntoasemat, ulkovalaistuslaitteet	15-20 vuotta	15 % - 20 %	Menojäännöspoisto	20 %
Puhelinverkko, keskusasema ja alakeskukset	10-12 vuotta	20 % - 22 %	Menojäännöspoisto	22 %
Maakaasuverkko	20-25 vuotta	12 % - 15 %	Menojäännöspoisto	15 %
Muut putki- ja kaapeliverkot	15-20 vuotta	15 % - 20 %	Menojäännöspoisto	20 %
Sähkö-, vesi- yms. laitojen laitoskoneet ja laitteet	10-20 vuotta	15 % - 25 %	Menojäännöspoisto	25 %
Kiinteät nosto- ja siirtolaitteet	15-20 vuotta	15 % - 20 %	Menojäännöspoisto	20 %
Liikenteen ohjauslaitteet	10-15 vuotta	20 % - 25 %	Menojäännöspoisto	25 %
Muut kiinteät koneet, laitteet ja rakenteet	10-15 vuotta	20 % - 25 %	Menojäännöspoisto	25 %
Koneet ja kalusto				
Rautaiset alukset	15-20 vuotta	15 % - 20 %	Tasapoisto	20v
Puiset alukset ja muut uivat työkoneet	8-15 vuotta	20 % - 27 %	Tasapoisto	15v
Muut kuljetusvälineet	4-7 vuotta	25 % - 30 %	Tasapoisto	7v
Muut liikkuvat työkoneet	5-10 vuotta	25 % - 30 %	Tasapoisto	10v
Muut raskaat koneet	10-15 vuotta	20 % - 25 %	Tasapoisto	15v
Muut kevyet koneet	5-10 vuotta	25 % - 30 %	Tasapoisto	10v
Sairaala-, terveydenhuolto- yms. laitteet	5-15 vuotta	20 % - 30 %	Tasapoisto	15v
Atk-laitteet	3-5 vuotta	30 % - 40 %	Tasapoisto	5v
Muut laitteet ja kalusteet	3-5 vuotta	30 % - 40 %	Tasapoisto	5v
Muut aineelliset hyödykkeet				
Luonnonvarat	Käytön mukainen poisto		Käytön mukainen poisto	
Arvo- ja taide-esineet	Ei poistoaikaa		Ei poistoaikaa	
Ennakkomaksut ja keskeneräiset hankinnat	Ei poistoaikaa		Ei poistoaikaa	
PYSYVIEN VASTAAVIEN SIIJOITUKSET				
Osakkeet ja osuudet	Ei poistoaikaa		Ei poistoaikaa	
*)erityisestä syystä voi olla enintään 20 vuotta				
Pienet käyttöomaisuushankinnat, joiden hankintameno on alle 9 000 euroa kirjataan vuosikuluksi.				

PAKOLLISTEN VARAUSTEN MUUTOS

Työttömyysvakuutusrahasto omavastuu 1.1. Vähennys tilikaudella	
Työttömyysvakuutusrahasto omavastuu 31.12.	
Potilasvahinkovakuutusmaksu 1.1. Vähennys tilikaudella	
Potilasvahinkovakuutusmaksu 31.12.	
Ei-suojaava koronvaihtosopimus 1.1. Lisäys tilikaudella	
Ei-suojaava koronvaihtosopimus 31.12.	

Konserni	
2020	2019
732	1 360
-400	-628
332	732
276 165	366 474
-28 014	-90 309
248 151	276 165
0	0
5 705	0
5 705	0

PYSYVIEN VASTAAVIEN HYÖDYKKEIDEN MYYNTIVOITOT JA -TAPPIOT

Muut toimintatuotot
- myyntivoitot
- myyntitappiot

Konserni		Kunta	
2020	2019	2020	2019
58 865	122 711	14 972	120 414
		1 666	0

SATUNNAISTEN TUOTTOJEN JA KULUJEN ERITTELY**Satunnaiset tuotot**

Osakkeiden myynnit

Satunnaiset kulut

Kiinteistöjen myyntitappiot ja purkukustannukset

Satunnaiset tuotot ja kulut yhteensä

Konserni	
2020	2019
0	0
0	-25 909
0	-25 909

OSINKOTUOTTOJEN JA PERUSPÄÄOMAN KORKOTUOTOT

Osinkotuotot PHP Holding Oy
Provincia Oy
Kuntarahoitus Oyj

Kunta	
2020	2019
112 000	137 760
27 400	3 920
1 900	1 900
141 300	143 580

TASEEN LIITETIEDOT

VASTAAVIA KOSKEVAT LIITETIEDOT

PYSYVÄT VASTAAVAT JA MUUT PITKÄAIKAISET SIJOITUKSET

Aineettomat hyödykkeet

	Muut pitkäv. menot	Yhteensä
Poistamaton hankintameno 1.1.	578 314	578 314
Lisäykset tilikauden aikana	0	0
Rahoitusosuudet tilikaudella	0	0
Vähennykset tilikauden aikana	0	0
Siirrot erien välillä	0	0
Tilikauden poisto	-48 639	-48 639
Arvonlennuksen ja niiden palautukset	0	0
Poistamaton hankintameno 31.12.	529 676	529 676
Arvonkorotukset	0	0
Kirjanpitoarvo 31.12.	529 676	529 676

Aineelliset hyödykkeet

	Maa-alueet	Rakennukset	Kiinteät rakenteet ja laitteet	Koneet ja kalusto	Muut aineelliset hyödykkeet	Keskener. hankinnat	Aineelliset hyödykkeet Yhteensä
Poistamaton hank.meno 1.1.	877 720	12 663 132	6 062 047	359 265	655	230 183	20 193 002
Lisäykset tilikauden aikana	0	248 197	150 938	7 552	0	3 275 287	3 681 975
Rahoitusosuudet tilikaudella	0	0	0	0	0	-600 000	-600 000
Vähennykset tilikaudella	-2 898	0	0	0	0	0	-2 898
Siirrot erien välillä	0	83 759	0	0	0	-83 759	0
Tilikauden poisto	0	-314 185	-624 607	-83 713	0	0	-1 022 506
Arvonlenn. ja niiden pal	0	0	0	0	0	0	0
Poistamaton hank.meno	874 822	12 680 904	5 588 378	283 104	655	2 821 710	22 249 573
Arvonkorotukset							
Kirjanpitoarvo 31.12.	874 822	12 680 904	5 588 378	283 104	655	2 821 710	22 249 573

Pysyvien vastaavien sijoitukset

	Osakkeet ja osuudet				Muut lainasaamiset		
	Tytäryhteisö-osakkeet	Kuntayhtymä-osuudet	osakkuus ja muut omistusyhteisöt	Muut osakkeet ja osuudet	Osakkeet ja osuudet yhteensä	Saamiset tytäryhteisöltä	Muut lainasaamiset
Hankintameno 1.1.	225 000	2 397 544	40 000	600 359	3 262 903	3 536 000	0
Lisäykset	0	0	0	0	0	0	0
Vähennykset	0	0	0	0	0	-102 000	0
Hankintameno 31.12.	225 000	2 397 544	40 000	600 359	3 262 903	3 434 000	0

Olennaiset kuntayhtymäosuuksien arvon muutokset

	Tasearvo 1.1.	Lisäykset Tilikaudelt a	Vähennykset Tilikaudelt a	Tase-arvo 31.12.	Kunnan osuus kuntayhtymän peruspääoma sta	Ero
Koulutuskeskus Salpaus	502 691	0	0	502 691	502 691	0
	1 759					
Päijät-Hämeen hyvinvointiky	052	0	0	1 759 052	1 759 052	0
Eteva ky	130 283	0	0	130 283	64 637	65 646
Päijät-Hämeen Liitto	5 517	0	0	5 517	5 517	0

Omistukset muissa yhteisöissä

Kuntakonserni osuus (1000 €)

	Kotipaikka	Kunnan omistus- osuus	Konsernin omistus- osuus	Omasta pää- omasta	Vieraasta pää- omasta	Tilikaude n voitosta/ tappiosta
Kuntayhtymät						
Päijät-Hämeen hyvinvointiky	Lahti	2,91 %	2,91 %	1 842	4 774	-4
Päijät-Hämeen liitto	Lahti	2,58 %	2,58 %	113	93	18
Koulutuskeskus Salpaus	Lahti	1,22 %	1,22 %	1 088	168	88
Eteva kuntayhtymä	Mäntsälä	0,40 %	0,40 %	73	199	2
Tytäryhteisö						
Kärkölan Lämpö Oy	Kärkölä	75 %	75 %	247	321	10
Kärkölan Kuntala Oy	Kärkölä	100 %	100 %	149	3 182	0
Osakkuusyhteisöt						
As Oy Väinölärinne	Kärkölä	25,70 %	25,70 %	39	0	1

Kuntayhtymien kokonaistiedot yhtymien konsernitaseista

	OPO	VPO	Tulos
Päijät-Hämeen hyvinvointikuntayhtymä	63 311 038	164 063 273	-130 441
Päijät-Hämeen liitto	4 363 576	3 602 723	710 982
Koulutuskeskus Salpaus	89 194 606	13 748 782	7 176 690
Eteva kuntayhtymä	18 127 939	49 692 097	592 433

SAAMISET SAMAN KONSERNIN YHTIÖILTÄ JA KUNTAYHTYMITÄ

	Kunta	
	2020	2019
Saamiset tytäryhteisöltä		
Pitkäaikaiset lainasaamiset	3 434 000	3 536 000
Lyhytaikaiset myyntisaamiset	0	0
Saamiset kuntayhtymiltä		
Lyhytaikaiset myyntisaamiset	0	8 217
Lyhytaikaiset siirtosaamiset	1 346 927	400
Saamiset yhteensä	4 780 927	3 544 617

SIIRTOSAAMISIIN SISÄLTÄVÄT OLENNAISET ERÄT

	Konserni		Kunta	
	2020	2019	2020	2019
Muut siirtosaamiset jäsenkuntayhtymiltä			1 346 927	0
Muut tuet ja avustukset	3 962	20 129	26 303	17 873
Kela-korvaus työterveyteen	55 310	58 853	17 800	18 500
Siirtosaamiset/Päijät-Hämeen hyvinvointiky	1 346 927	0		
Muut siirtosaamiset	76 309	33 387	1 478	4 473
Siirtosaamiset yhteensä	1 482 508	112 369	1 392 508	40 846

Taseen vastattavien liitetiedot

Oman pääoman erittely	Konserni		Kunta	
	2020	2019	2020	2019
Peruspääoma 1.1.	10 469 283	10 469 283	10 469 283	10 469 283
Muutos	0	0	0	0
Peruspääoma 31.12.	10 469 283	10 469 283	10 469 283	10 469 283
Arvonkorotusrahasto 1.1.	26 121	31 706	0	0
Muutos	-5 891	-5 585	0	0
Arvonkorotusrahasto 31.12.	20 229	26 121	0	0
Edellisten tilikausien ylijäämä 1.1.	908 650	1 263 329	3 465 271	3 919 619
Edellisten tilikausien oikaisut	0	247 492	0	247 492
Edellisten tilikausien ylijäämä 31.12.	908 650	1 510 821	3 465 271	4 167 111
Tilikauden yli-/alijäämä 31.12.	3 636 347	-602 170	3 451 733	-701 840
Oma pääoma yhteensä	15 034 510	11 404 054	17 386 286	13 934 554

VIERAS PÄÄOMA**5 VUODEN JA PITEMMÄN AJAN KULUTTUA ERÄÄNTYVÄT LAINAT KUNNALLA****Lainat rahoitus- ja vakuutusyhtiöiltä**

Kunta	
2020	2019
7 958 310	5 369 283

Pakolliset varaukset

Työttömyysvakuutusrahasto omavastuu
Potilasvahinkovakuutusmaksuvastuu

Konserni	
2020	2019
5 705	732
248 151	276 165
253 857	276 897

Muut pakolliset varaukset yhteensä**VELAT SAMAN KONSERNIN YHTIÖILTÄ JA KUNTAYHTYMILTÄ**

Pitkäaikaiset siirtovelat jäsenkuntayhtymiltä
Lyhytaikaiset ennakot tytäryhteisöille
Lyhytaikaiset ostovelat tytäryhteisöltä
Lyhytaikaiset siirtovelat jäsenkuntayhtymiltä
Lyhytaikaiset ostovelat jäsenkuntayhtymiltä

Yhteensä

Kunta	
2020	2019
157 003	179 727
	655
28 893	30 909
	211 079
6 025	626 899
191 921	1 049 269

Sekkilimiitti

Luotollisen pankkitilin nostovara 31.12.

Kunta	
2020	2019
500 000	500 000

LIITTYMISMAKSUT JA MUUT VELAT

Liittymismaksut
Muut pitkäaikaiset velat
Muut lyhytaikaiset velat

Yhteensä

Konserni		Kunta	
2020	2019	2020	2019
986 206	973 353	877 545	864 692
667 553	419 099	151 492	154 527
1 653 759	1 392 451	1 029 037	1 019 218

SIIRTOVELKOJEN ERITTELY**Pitkäaikaiset**

Muut siirtovelat

Lyhytaikaiset

Korkojaksotukset

Palkkojen ja henkilöstökulujen jaksotukset

Muut siirtovelat

Valtionosuusennakot

Pitkä ja lyh.aik. siirtovelat yhteensä

Konserni		Kunta	
2020	2019	2020	2019
152 435	174 497	157 003	179 727
1 275	52 916	11 752	49 152
2 195 391	2 229 762	726 137	735 308
556 990	714 502	1 502	211 079
		1 593	
2 906 091	3 171 677	897 988	1 175 267

Vakuuksia ja vastuusitoumuksia koskevat liitetiedot**Velat, joiden vakuudeksi annettu kiinnityksiä kiinteistöihin****1000 €**Lainat rahoitus- ja vakuutuslaitoksilta
Vakuudeksi annetut kiinnitykset

Konserni		Kunta	
2020	2019	2020	2019
805	822	657	695
1 133	1 081	894	894

Handelsbanken/Kunta-aravat Oy 390.468,00

Kuntarhoitus Oyj/Kunta-aravat Oy, Kivitaskun puolesta 3.928,00

Pohjola Pankki Oyj/Kunta-aravat Oy, Kivitaskun puolesta 262.896,66

Vuokravastuut 1000 €Vuokravastuut yhteensä
Seuraavalla tilikaudella maksettavat
Sopimuksiin sisältyvä vuokravastuu
Sopimuksiin sisältyvä lunastusvastuu
Leasingvastuut yhteensä
Seuraavalla tilikaudella maksettavat
Yhteensä

Kunta	2020	Kunta	2019
	5 011		5 210
	164		199
	164		363
	4 847		4 847
	116		128
	57		55
	5 127		5 338

Vuokravastuut yhteensä
Toimitilojen vuokravastuut
Koneiden ja laitteiden vuokravastuut
Maa-alueiden vuokravastuut
Muut vuokravastuut
Josta seuraavalla tilikaudella maksettavat
Toimitilojen vuokravastuut
Koneiden ja laitteiden vuokravastuut
Maa-alueiden vuokravastuut
Muut vuokravastuut
Yhteensä

Konserni	2020
	13 851
	13 302
	549
	0
	0
	1 345
	1 258
	87
	0
	0
	15 196

Vuokravastuut yhteensä
Seuraavalla tilikaudella maksettavat
Sopimuksiin sisältyvä vuokravastuu
Sopimuksiin sisältyvä lunastusvastuu
Leasingvastuut yhteensä
Seuraavalla tilikaudella maksettavat
Yhteensä

Konserni	2019
	15 512
	1 321
	10 665
	4 847
	201
	81
	15 713

Vastuu kuntien takauskeskuksen takausvastuistaKuntien takauskeskus
Kuntien takauskeskuksen rahasto

Kunta / 1000 eur	
2020	2019
29 137	26 796
18	18

Muut taseen ulkopuoliset järjestelyt

	Konserni		Kunta /1000 eur	
	2020	2019	2020	2019
Sopimusvastuut				
Sitoumukset avustukseen	0	2		
Muut sopimusvastuut	12 226	1 498	500	500
Johdannaissopimukset				
Koronvaihtosop. nimellisarvo	490	4 720	822	4 289
Käypäarvo	-18	-110	-29	-77
Arvonlisäveron palautusvastuu *)	136	155		
Ara-avustusten palautusvastuu	80	95		

Johdannaissopimukset

Kärkölen kunnanvaltuusto on hyväksynyt korkoriskipolitiikan 28.5.2018. Korollisen velan osalta riskiä hallitaan ensisijaisesti korkovirtariskin näkökulmasta. Korkoriskiä tarkastellaan voimassa olevan toimintasuunnitelman mukaiselle ennustetulle korolliselle velkamäärälle. Suojauksien toteutuksessa käytetään niitä johdannaissopimusteja, jotka toteuttavat yllä kuvattuja riskinhallintatavoitteita. Päätöksen mukaan suojausasteen tavoitetaso on 50 %. Ajallinen tavoitekattavuus on 5 vuotta.

Koronvaihtosopimus 1

Sopimus on tehty yksittäisen lainan korkoriskin suojaamiseksi. Koronvaihtosopimus on päättynyt 6.2.2020, kunta ei jatkanut sopimusta. Vastaavan suojaustason ylläpitämiseksi on kunnan tilikauden aikana otettu 6 000 000 euron pitkäaikainen laina otettu kiinteällä korolla.

Suojattava erä oli 6.2.2009-6.2.2039 voimassa olevan 5 048 000 euron lainasopimuksen 6 kk Kuntarahoituksen viitekorkoon perustuvat korkovirrat, jotka maksetaan puolivuositain 6.2. ja 6.8. Suojauksen tarkoituksena on suojautua korkovirtojen vaihtelulta.

Suojaava instrumentti oli koronvaihtosopimus, nimellisarvo 3 395 000 euroa, voimassaoloaika 6.2.2013-6.2.2020. Kärkölen kunta saa vaihtuvaa 6 kk Euriborkorkoa ja maksaa kiinteää 1,35 % korkoa. Koronmäärittämisspäivät ja koron maksupäivät ovat 6.2. ja 6.8. Käypä arvo päättymishetkellä oli -29 794 euroa.

Koronvaihtosopimus 2

Koronvaihtosopimus on siirtynyt kunnalle kaupan yhteydessä. Sopimus toteuttaa kunnan rahoitusperiaatteiden mukaista korkoriskin hallintaa.

Suojaava instrumentti on koronvaihtosopimus, nimellisarvo 822 250 euroa, voimassaoloaika 15.1.2015-17.1.2022. Kärkölen kunta saa vaihtuvaa 6 kk Euriborkorkoa ja maksaa kiinteää 1,927 % korkoa. Koronmäärittämisspäivät ja koron maksupäivät ovat 15.1. ja 15.7. Käypä arvo tilinpäätöshetkellä -28 736 euroa.

Arvonlisäveron palautusvastuu

Kärkölän kunnalle saattaa muodostua palautusvastuu 1.1.2009 alkaen uudisrakennusten ja perusparantamisen hankintamenojen arvonlisäveroista, mikäli kiinteistöjä myydään tai niiden käyttötarkoitus muuttuu vähennykseen tai palautukseen oikeuttamattomaan käyttöön (AVL 11 luku 120§).

Palautusvastuuta määriteltäessä otetaan huomioon kiinteistöt, joiden osalta vastuun toteutuminen on todennäköistä investointi- tai taloussuunnitelmaan tai toimenpideohjelmaan perustuen.

Perustamishankkeiden valtionosuuden palautusvastuu

Perustamishankkeeseen saatua valtionosuutta vastaava suhteellinen osa hankitun omaisuuden käyvästä arvosta voidaan määrätä palautettavaksi valtiolle, jos hankittu omaisuus luovutetaan toiselle taikka jos toiminta lopetetaan tai omaisuuden käyttötarkoitusta muutetaan pysyvästi eikä omaisuutta käytetä muuhun valtionosuuteen oikeuttavaan toimintaan. Jos omaisuus luovutetaan toiselle, joka käyttää omaisuutta valtionosuuteen oikeuttavaan toimintaan, tästä luovutuksesta johtuva palautus voidaan jättää määräämättä, jos luovuttaja omaisuuden luovutuksen yhteydessä sitoutuu vastaamaan palautusehdoista myös luovutuksen jälkeen tai jos luovutuksen saaja sitoutuu vastaaviin omaisuuden luovuttajaa koskeviin palautusehtoihin. Palautusta ei määrätä myöskään suoritettavaksi, jos valtionosuuden myöntämisestä on kulunut yli 15 vuotta. Vastuu perustuu lakiin opetus- ja kulttuuritoimen rahoituksesta 29.12.2009/1705, 7:53§ sekä lakiin sosiaali- ja terveydenhuollon suunnittelusta ja valtionosuudesta 3.8.1992/733, 4:30§.

HENKILÖSTÖ	2020	2019
Kunnanhallitus	10	10,42
Perusturva	14	7,32
Sivistystoimi	86	86,45
Ympäristölautakunta	1	1
Tekninen lautakunta	<u>30</u>	<u>26,19</u>
Yhteensä	141	131,37

Henkilöstökulut

	2020	2019
Henkilöstökulut tuloslaskelman mukaan	6 135 407	6 070 690
Henkilöstökuluja aktivoitu aineellisiin hyödykkeisiin	24 735	83 580
Yhteensä henkilöstökulut	6 160 142	6 154 270

Luottamushenkilön palkkioista perityt luottamushenkilömaksut

	2020	2019
Kokoomus	933,00	912,16
Keskusta	832,00	1 064,00
Sos.dem	865,00	1 042,83
Kärkölä-ryhmä	3 742,00	3 937,00
Luottamushenkilömaksut yhteensä	6 372,00	6 955,99

Tilintarkastajan palkkiot

	2020	2019
KPMG Julkistarkastus Oy, tilintarkastusyhteisö		
Lakisääteinen tilintarkastus	6 800	4 406
Tarkastuslautakunnan sihteeripalvelut	3 264	2 872
Palkkiot yhteensä	10 064	7 278

Intressitahotapahtumat

Konserniyhteisöissä on tehty kuntalain mukaisia johtajasopimuksia.

Kunnalla ei ole ollut tavanomaisesta poikkeavia liiketoimia konsernin lähipiirin/intressipiirin kanssa.

5. ERIYTETYT TILINPÄÄTÖKSET

Kärkölän Vesi

TOIMINTAKERTOMUS

2020

Kärkölän kunta
Virkatie 1
16600 Järvelä

puh. 044 770 2200

karkolan.kunta@karkola.fi

www.karkola.fi

Sisällys

1. Tilinpäätöstiedot	82
2. Vesihuoltomaksut.....	85
3. Toiminta ja verkostot	85
4. Tehokkuus ja laatu	85
5. Kannattavuus ja ennuste.....	85

1. Tilinpäätöstiedot

Kärkölän Veden tuloslaskelma vuodelta 2020 on seuraava:

TULOSLASKELMA

Ulkoinen	31.12.2020	31.12.2019
Liikevaihto	974 884,09	1 039 250,37
Liiketoiminnan muut tulot	2 173,50	121,35
Materiaalit ja palvelut	-291 247,93	-304 248,65
Aineet, tarvikkeet ja tavarat	-109 346,00	-114 551,71
Palvelujen ostot	-181 901,93	-189 696,94
Henkilöstökulut	-188 591,58	-177 268,13
Palkat ja palkkiot	-157 233,59	-147 794,26
Henkilösivukulut	-31 357,99	-29 473,87
Eläkekulut	-26 372,67	-25 000,96
Muut henkilösivukulut	-4 985,32	-4 472,91
Poistot ja arvonalentumiset	-361 846,39	-377 294,47
Suunnitelman mukaiset poistot	-361 846,39	-377 294,47
Liiketoiminnan muut kulut	-25 088,95	-27 218,09
Liikeylijäämä	110 282,74	153 342,38
Rahoitustuotot ja -kulut:	-69 752,65	-98 377,18
Muut rahoitustuotot	1 172,89	1 542,77
Muille maksetut korkokulut	-17 146,08	-45 945,71
Korvaus peruspääomasta	-53 747,65	-53 747,65
Muut rahoituskulut/tuotot	-31,81	-226,59
Ylijäämä (alijäämä) ennen satunnaisia eriä	40 530,09	54 965,20
Ylijäämä (alijäämä) ennen varauksia	40 530,09	54 965,20
Tilikauden ylijäämä (alijäämä)	40 530,09	54 965,20
TULOSLASKELMAN TUNNUSLUVUT		
Sijoitetun pääoman tuotto, %	-2,7 %	-3,6 %
Kunnan sijoittaman pääoman tuotto, %	-8,5 %	-10,3 %
Voitto, %	4,2 %	5,3 %

Tulos rahoituserien jälkeen on pudonnut 14 435 euroa vuodesta 2019, joka oli 54 965,20 euroa ylijäämäinen. Tulokseen on eniten vaikuttanut liikevaihdon pienentyminen 64 366,28 eurolla ja toisaalta poistojen pieneneminen 15 448,08 eurolla ja rahoituskulujen pieneneminen 28 624,53 eurolla.

Tilikauden alijäämää pyrittiin korjaamaan vuonna 2019 nostamalla asiakkaiden käyttömaksuja 1.3.2019 alkaen. Tilikausi on ollut ylijäämäinen vuosina 2019 ja 2020.

Uusien asiakkaiden liittymishalukkuutta on pyritty lisäämään pidentämällä liittymien maksuaikoja 6 vuodesta 8-10 vuoteen ja antamalla jäteveden liittyjille alennuksen ensimmäisen vuoden maksuista 6 kuukauden osalta.

Lisäksi hulevesien määrää pyritään vähentämään jätevedenpuhdistamalla.

RAHOITUSLASKELMA	31.12.2020	31.12.2019
Toiminnan rahavirta	402 376,48	432 259,67
Liikelyijäämä	110 282,74	153 342,38
Poistot ja arvonalennukset	361 846,39	377 294,47
Rahoitustuotot ja -kulut	-69 752,65	-98 377,18
Investointien rahavirta	-96 843,76	-107 710,04
Investointimenot	-96 843,76	-107 710,04
Toiminnan ja investointien rahavirta	305 532,72	324 549,63
Rahoituksen rahavirta		
Lainakannan muutokset	-200 714,50	-207 381,12
Pitkäaikaisen lainojen vähennys muilta	-200 714,50	-207 381,12
Muut maksuvalmiuden muutokset	-4 528,39	-129 982,66
Saamisten muutos kunnalta	-22 428,24	902,98
Saamisten muutos muilta	-62 872,68	-132 794,11
Korottomien velkojen muutos kunnalta	88 972,70	-14 128,33
Korottomien velkojen muutos muilta	-8 200,17	16 036,80
Rahoituksen rahavirta	-205 242,89	-337 363,78
Rahavarojen muutos	100 289,83	-12 814,15
Rahavarojen muutos		
Rahavarat 31.12.	501 424,17	401 134,34
Rahavarat 1.1.	401 134,34	413 948,49
Rahavarojen muutos	100 289,83	-12 814,15
	0,00	0,00

RAHOITUSLASKELMAN TUNNUSLUVUT

Investointien tulorahoitus, %	415,5	401,3
Laskennallinen lainanhoitokate	1,1	1,1
Kassan riittävyys, pv	210	159
Quick ratio	-1,4	-1,8
Current ratio	-1,4	-1,8

TASE 2020

	31.12.2020	31.12.2019
Vastaavaa		
Pysyvät vastaavat		
Aineettomat hyödykkeet	529 675,71	578 314,41
Muut pitkävaikutteiset menot	529 675,71	578 314,41
Aineelliset hyödykkeet	3 825 955,68	4 042 319,61
Maa- ja vesialueet	19 228,78	19 228,78
Kiinteät rakenteet ja laitteet	3 789 048,59	4 012 200,49
Ennakkomaksut ja keskeneräiset	17 678,31	10 890,34
Pysyvät vastaavat yhteensä	4 355 631,39	4 620 634,02
Vaihtuvat vastaavat		
Saamiset	358 864,55	273 563,63
Lyhytaikaiset saamiset	358 864,55	273 563,63
Myyntisaamiset	321 043,29	258 170,61
Saamiset kunnalta/kuntayhtymältä	37 821,26	15 393,02
Rahat ja pankkisaamiset	501 424,17	401 134,34
Vaihtuvat vastaavat yhteensä	860 288,72	674 697,97
Vastaavaa yhteensä	5 215 920,11	5 295 331,99
Vastattavaa		
Oma pääoma		
Peruspääoma	1 791 588,40	1 791 588,40
Edellisten tilikausien yli-/alijäämä	-706 672,52	-761 637,72
Tilikauden yli-/alijäämä	40 530,09	54 965,20
Oma pääoma yhteensä	1 125 445,97	1 084 915,88
Vieras pääoma		
Pitkäaikainen	3 495 099,54	3 830 590,71
Lainat rahoitus- ja vakuutuslaitoksilta	2 607 959,60	2 956 304,10
Muut velat/liittymismaksut ja muut velat	887 139,94	874 286,61
Lyhytaikainen	595 374,60	379 825,40
Lainat rahoitus- ja vakuutuslaitoksilta	348 344,50	200 714,50
Ostovelat	55 824,15	60 328,11
Korottomat velat kunnalta	150 861,09	61 888,39
Muut velat/liittymismaksut ja muut velat	35 139,60	41 544,82
Siirtovelat	5 205,26	15 349,58
Vieras pääoma yhteensä	4 090 474,14	4 210 416,11
Vastattavaa yhteensä	5 215 920,11	5 295 331,99

TASEEN TUNNUSLUVUT

Omavaraisuusaste, %	21,6	20,5
Suhteellinen velkaantuneisuus, %	418,7	405,1
Kertynyt alijäämä, 1000 euroa	-666	-707
Lainakanta 31.12., 1000 euroa	2 956	3199
Lainat ja vuokravastuut 31.12 1000 euroa	2 956	3 157
Lainasaamiset 31.12., 1000 euroa	0	0

2. Vesihuoltomaksut

Liittymismaksut on vahvistettu kunnanhallituksessa 9.5.2016 § 59 ja käyttömaksut kunnanhallituksessa 14.1.2019 § 5. Laitoksen liittymismaksut ovat siirto- ja palautuskelpoisia. Liittymismaksuista ei peritä arvonlisäveroa. Perusmaksut määräytyvät mittarikoon mukaan ja niitä peritään sekä käyttöveden että jäteveden osalta. Hulevesiverkoston hoitaminen kuuluu tekniselle toimelle, eikä niistä peritä maksuja.

Käyttömaksut 1.3.2019 alkaen:

	€ VEROTON / M ³	€ VEROLLINEN, ALV 24 %
Puhdas Vesi	1,59	1,97
Jätevesi	2,62	3,25

Perusmaksut 1.3.2019 alkaen:

	€ VEROTON / VUOSI	€ VEROLLINEN, ALV 24 %
Puhdas vesi		
- Mittarin koko 3- 5 m ³ /h	89,54	111,03
- Mittarin koko 7-10 m ³ /h	161,64	200,43
- Mittarin koko > 10 m ³ /h	254,34	315,38
Jätevesi		
- Mittarin koko 3- 5 m ³ /h	99,54	123,43
- Mittarin koko 7-10 m ³ /h	171,64	212,83
- Mittarin koko > 10 m ³ /h	264,34	327,78

3. Toiminta ja verkostot

Kärkölen Vedellä on käytössä kolme vedenottamo: Korinlähde, Hiidenmäki ja Rutapohja.

Vedenottamoista pumpattiin vettä verkostoon 248 875 m³. Pumpatun veden vuorokausikeskiarvo oli 682 m³. Jätevesiä johdettiin puhdistamolle 330 384 m³. Viemäriverkostoon johdetaan tai vuotaa hulevesiä 81 500 m³. Tätä määrää pyritään vähentämään ja selvitystyö asiassa on käynnissä.

Kärkölen vedellä on vesijohtoverkosta 114,2 kilometriä ja viemäriverkosta 77,5 kilometriä. Vesiverkoston piirissä on 1315 kulutuspiistettä ja viemäriverkoston 1012 jv-liittymää.

Toimintavuonna rakennettiin 5 uutta viemäriverkoston taloliittymää ja 2 uutta vesiliittymää. Vesiverkosto huuhdeltiin kesän aikana. Kaksi jätevesipumppaamo on saneerattu. Vesi ja viemäriverkosta kunnossapitotöitä suoritettu Lappilassa (2 kpl) ja Järvelässä.

4. Tehokkuus ja laatu

Kärkölen Vedellä oli toimintavuonna kaksi vakituista työntekijää ja yksi töihin tarvittaessa kutsuttava työntekijä. Loppuvuodesta rekrytoitiin eläköityvän henkilön tilalle laitospäällikön vahvistamaan pientä organisaatiotamme. Työntekijöiden esimiehenä toimi tekninen johtaja. Vesihuoltolaitoksen käyttöpäälliköksi vastasi vedenottamoiden päivittäisestä

valvonnasta ja huoltotoimenpiteistä. Lisäksi hänelle kuului kartastojen ja vesihuoltolaitoksen dokumentaation ylläpitäminen sekä yhdessä teknisen johtajan kanssa rakentamisen valvonta.

Puhdistamonhoitaja valvoi puhdistamon käyttöprosesseja sekä lietteen kuivausta. Käyttömestari sekä puhdistamonhoitaja vastasivat yhdessä vesi- ja jätevesiverkoston sekä paineenkorotusasemien ja pumppaamojen valvonnasta ja huollosta.

Verkostoon pumpattavaa vettä seurattiin vedenottamoilla sekä verkostolle määritetyissä mittauspisteissä valvontaohjelman mukaisesti. Näytteitä toimitettiin laboratorioon analysoitavaksi vedenottamoilta 4 kertaa vuodessa. Verkostonäytteitä toimitettiin analysoitavaksi 12 eri näytteenottopisteestä. Tämän lisäksi vesihuoltolaitos tutki juomaveden laatua noin 30 näytteellä omalla analyysilaitteistolla. Kaikki näytteet täyttivät juomavedelle asetetut vaatimukset.

Jätevedenpuhdistamon toimintaa valvottiin ohjelman mukaisesti 12 kertaa vuodessa kuukausittain. Tämän lisäksi suoritettiin kaksi kertaa vuodessa kiintoaineanalyysi sekä haitallisten ja vaarallisten aineiden (HAVA) analysointi. Kiintoaineanalyysissä selvitettiin kuivatun, Labio Oy:lle kompostoitavaksi ja mädätetyksi lähetettävän lietteen kiintoaine- sekä raskasmetallipitoisuus. Raskasmetallipitoisuudet eivät ylittäneet maa- ja metsätalousministeriön esittämiä raja-arvoja. HAVA-analyysissä tutkittiin puhdistamolta lähtevän veden erittäin haitallisten ja vaarallisten aineiden pitoisuuksia. Veden laatu vastasi kaikilla havaintopisteillä pääosin tavanomaista laatua, eikä puhdistamo ole juurikaan vaikuttanut aineiden pitoisuuksiin.

Puhdistamon ympäristöluvassa on tiukennettu vuoden 2016 alusta puhdistamisvaatimusta niin että jäteveden BOD7 -ATU arvo on enintään 12 mg/l ja kokonaisfosforipitoisuus enintään 0,4 mg/l. Vastaavien puhdistustehojen tulee olla vähintään 90 %. Puhdistamistavoitteeseen fosforin osalta ei ole päästy vanhentuneen tekniikan vuoksi kaikissa kuormitustilanteissa. Fosforin raja-arvoihin ei ole päästy joko pitoisuuksien tai puhdistustehon tai kummankaan osalta. Viimeisimmässä puolivuotisraportissa puhdistusteho oli kuitenkin keskiarvoltaan 92% mutta fosforipitoisuus ylittyi 0,07mg/l. Vanhan tekniikan lisäksi teollisten jätevesien osuus puhdistamolle tulevassa kokonaisvirtaamassa on ollut suuri ja vaihteleva vuorokausitasolla, joka vaikeuttaa puhdistamon biologista toimintaa.

Puhdistamon saneerauksen yleissuunnitelma on valmistunut 2019. Selvitystyö jatkuu siirtoviemäri vaihtoehdon suunnittelulla vuonna 2021.

5. Kannattavuus ja ennuste

Kannattavuuden ennustetaan paranevan lyhyellä aikavälillä jäteveden vuotovesien vähentymisen myötä. Puhdistamon suunniteltu peruskorjaus tai vaihtoehtoinen siirtoviemäri ratkaisu lisää poistoja 1-2 vuoden kuluttua, jolloin tulos heikkenee selvästi riippuen valittavasta rahoitusmuodosta.

Rakennetuilla kaava-alueilla on edelleen runsaasti vesi- ja viemäri liittymiä, joita ei ole otettu käyttöön ja joilla on odotusarvoa liittymis- ja käyttömaksujen suhteen.

Yhteistyössä Ympäristölautakunnan kanssa kannustetaan vesihuoltolaitoksen toiminta-alueella olevia vielä liittymättömiä kiinteistöjä liittymään kunnan verkostoihin. Liittyminen kunnan verkostoon on ympäristön kannalta parempi ratkaisu kuin kiinteistökohtaiset järjestelmät, joiden toimivuudesta etenkin talvella on huonoja kokemuksia.

6. KUNNANHALLITUKSEN JA PORMESTARIN ALLEKIRJOITUKSET

Kärkölässä 29.3.2021

Kärkölässä 29.3.2021



Markku Koskinen



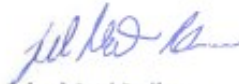
Riikka Karjalainen



Kyösti Kari



Mari Raininko



Juha-Matti Laiho



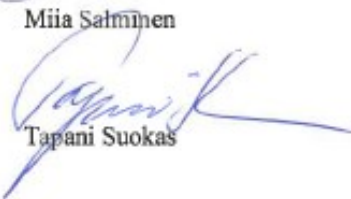
Sini Sivo



Miia Salmi



Anne Tuomaila



Tapani Suokas

7. TILINPÄÄTÖSMERKINTÄ

Olemme antaneet suorittamastamme tilintarkastuksesta tänään kertomuksen.

Kärkölässä 10/5 2021



Topi Katajala

JHT

KPMG Julkistarkastus Oy, tilintarkastusyhteisö